

**МЕСЕЧНИ СТАТИСТИЧКИ БИЛТЕН**  
**MONTHLY STATISTICAL BULLETIN**

Незапосленост и запошљавање у Републици Србији  
*Unemployment and employment in the Republic of Serbia*

Мај 2026  
*May 2026*





# МЕСЕЧНИ СТАТИСТИЧКИ БИЛТЕН

## MONTHLY STATISTICAL BULLETIN

### САДРЖАЈ

<b>УВОДНЕ НАПОМЕНЕ</b>		<b>4</b>
1.	Извори и метод прикупљања података	4
2.	Обухватност	4
<b>МЕТОДОЛОШКА ПОЈАШЊЕЊА И ДЕФИНИЦИЈЕ</b>		<b>5</b>
<b>НЕЗАПОСЛЕНА ЛИЦА</b>		
T1	Незапосленост, пријављене потребе и запошљавање од 2007. до 2025. године	13
T2	Незапосленост и запошљавање према нивоу квалификације и полу 1/2	14
T3	Незапосленост и запошљавање према нивоу квалификације и полу 2/2	14
T4	Незапосленост, пријављене потребе за радницима и запошљавање по нивоу квалификације и полу	15
T5	Преглед најтраженијих занимања у оквиру нивоа квалификације према пријављеним потребама	16
T6	Незапослена лица по месецима и полу	18
T7	Незапослена лица према нивоу квалификације и полу	19
T8	Незапослена лица према старости и полу	20
T9	Незапослена лица према трајању незапослености и полу	21
<b>КОРИСНИЦИ НОВЧАНЕ НАКНАДЕ</b>		
T10	Корисници новчане накнаде по месецима и полу	22
<b>ПРИЈАВЉЕНЕ ПОТРЕБЕ ЗА ЗАПОШЉАВАЊЕ</b>		
T11	Пријављене потребе за радницима по месецима	23
<b>НОВОПРИЈАВЉЕНА ЛИЦА</b>		
T12	Новопријављени по месецима и полу	24
<b>ЗАПОСЛЕНИ СА ЕВИДЕНЦИЈЕ</b>		
T13	Број запослених са евиденције по месецима и полу	25
<b>БРИСАНИ И ПРЕСТАНАК ВОЂЕЊА ЕВИДЕНЦИЈЕ</b>		
T14	Брисани и престанак вођења евиденције према разлозима и трајању незапослености	26
<b>НЕЗАПОСЛЕНОСТ, ЗАПОШЉАВАЊЕ И ПРИЈАВЉЕНЕ ПОТРЕБЕ ПО ОПШТИНАМА</b>		
T15	Подаци о незапослености и запошљавању по областима и општинама	28
<b>БРИСАНИ И ПРЕСТАНАК ВОЂЕЊА ЕВИДЕНЦИЈЕ</b>		
T16	Брисани и престанак евиденције по месецима и полу	32

# МЕСЕЧНИ СТАТИСТИЧКИ БИЛТЕН MONTHLY STATISTICAL BULLETIN

## CONTENTS

	<i>page</i>
<b>INTRODUCTORY REMARKS</b>	<b>4</b>
1. Data sources and collecting method	4
2. Coverage	4
<b>METHODOLOGICAL EXPLANATIONS AND DEFINITIONS</b>	<b>5</b>
<b>UNEMPLOYED PERSONS</b>	
T1 Unemployment, vacancies and employment 2007 to 2025	13
T2 Unemployment and employment by qualification level and sex 1/2	14
T3 Unemployment and employment by qualification level and sex 2/2	14
T4 Unemployment, registered vacancies and employment broken down by qualification level and gender	15
T5 Overview of the most demanded occupations within the qualification level, according to the reported vacancies	16
T6 Unemployed persons by months and sex	18
T7 Unemployment persons by qualification level and sex	19
T8 Unemployed persons by age and sex	20
T9 Unemployed persons by duration of unemployment and sex	21
<b>UNEMPLOYMENT BENEFIT RECIPIENTS</b>	
T10 Unemployment benefit recipients by month and sex	22
<b>REQUESTS BY EMPLOYERS</b>	
T11 Requests by employers for NES jobmatching services in vacancy filling by month	23
<b>NEWLY REGISTERED PERSONS</b>	
T12 Newly registered persons by month and sex	24
<b>PERSONS RECRUITED FROM THE UNEMPLOYMENT REGISTER</b>	
T13 Persons recruited from the unemployment register by month and sex	25
<b>PERSONS DELETED FROM THE UNEMPLOYMENT REGISTER AND DISCONTINUED RECORD KEEPING</b>	
T14 Persons deleted from the unemployment register and discontinued record keeping by reasons and duration of unemployment during August 2025	26
<b>UNEMPLOYMENT AND EMPLOYMENT DATA BY AREAS AND MUNICIPALITIES</b>	
T15 Unemployment and employment data by areas and municipalities	28
<b>PERSONS DELETED FROM THE UNEMPLOYMENT REGISTER AND DISCONTINUED RECORD</b>	
T16 Persons deleted from the unemployment register and discontinued record keeping by months and sex	32



НАЦИОНАЛНА СЛУЖБА  
ЗА ЗАПОШЉАВАЊЕ

## МЕСЕЧНИ СТАТИСТИЧКИ БИЛТЕН

## MONTHLY STATISTICAL BULLETIN

### УВОДНЕ НАПОМЕНЕ

Статистички извештаји о броју и структури тражилаца запослења лица на евиденцији Националне службе за запошљавање (у даљем тексту: НСЗ) и пријављеним слободним пословима генеришу се из базе података НСЗ првог дана у месецу за претходни месец.

Подаци о регистрованој незапослености и запошљавању уз посредовање НСЗ прикупљају се на основу Закона о запошљавању и осигурању за случај незапослености («Службени гласник РС», бр. 36/09, 88/10, 38/15, 113/17 и 49/21) и Правилника о ближеј садржини података и начину вођења евиденција у области запошљавања («Службени гласник РС», бр. 15/2010 и 7/2019).

### 1. ИЗВОРИ И МЕТОД ПРИКУПЉАЊА ПОДАТАКА

Подаци о тражиоцима запослења добијају се непосредном пријавом лица на евиденцију НСЗ, а подаци о слободним пословима добијају се пријавом потребе за запошљавањем од стране послодавца. Подаци о запошљавању добијају се трансфером података из Матичне евиденције осигураника Републичког фонда за здравствено осигурање.

На основу члана 94. Закона о запошљавању и осигурању за случај незапослености («Службени гласник РС», бр. 36/09, 88/10, 38/15, 113/17 и 49/21) и члана 30. Правилника о ближеј садржини података и начину вођења евиденција у области запошљавања («Службени гласник РС», бр. 15/2010, 7/2019 и 51/2019) подаци о реализацији потребе за запошљавањем воде се према седишту послодавца. Чланом 18. став 2 Закона о централном регистру обавезног социјалног осигурања ("Сл. гласник РС", бр. 95/18 и 91/19) предвиђено је да организације обавезног социјалног осигурања преузимају из Јединствене базе податке неопходне за вођење матичне евиденције, односно друге евиденције прописане законом који уређује пензијско и инвалидско осигурање, здравствено осигурање и осигурање за случај незапослености. При трансферу података за одређени број пријава недостају подаци о седишту послодавца, па самим тим те пријаве на обавезно социјално осигурање није могуће територијално разврстати.

### 2. ОБУХВАТНОСТ

Национална служба приказује податке у Месечном статистичком билтену у складу са територијалном организацијом Републике Србије (Закон о територијалној организацији Републике Србије («Службени гласник РС», бр. 129/07, 18/16, 47/18 и 9/20), осим у табели 10 - Т10 КОРИСНИЦИ НОВЧАНЕ НАКНАДЕ ПО МЕСЕЦИМА И ПОЛУ, где су подаци приказани по организационом принципу Националне службе (ниво филијала НСЗ).

Груписање општина по управним окрузима<sup>1</sup> извршено је у складу са Уредбом о начину вршења послова министарстава и посебних организација ван њиховог седишта («Службени гласник РС», бр. 3/92 и 36/92). Груписање управних округа према статистичким територијалним јединицама<sup>2</sup> извршено је у складу са Уредбом Владе Републике Србије о Номенклатури статистичких територијалних јединица («Службени гласник РС», бр. 109/09 и 46/10).

Национална служба од 1999. године не располаже појединим подацима за територију АП Косово и Метохија, тако да подаци садржани у обухвату представљају податке из евиденције филијале Косовска Митровица.

<sup>1</sup> Управни окрузи представљају трећи ниво Номенклатуре статистичких територијалних јединица – НСТЈЗ («Службени гласник РС», бр. 109/09, и 46/10).

<sup>2</sup> Статистички региони представљају други ниво Номенклатуре статистичких територијалних јединица – НСТЈ2 («Службени гласник РС», бр. 109/09, и 46/10).



## МЕСЕЧНИ СТАТИСТИЧКИ БИЛТЕН MONTHLY STATISTICAL BULLETIN

### 3. МЕТОДОЛОШКА ПОЈАШЊЕЊА И ДЕФИНИЦИЈЕ

Евиденције у области запошљавања су евиденције о:

1. лицу које тражи запослење;
2. послодавцу;
3. обвезнику доприноса за осигурање за случај незапослености;
4. потреби за запошљавањем.

#### КЛАСИФИКАЦИЈА

Табеле 1-4 садрже опште податке о незапослености, слободним пословима и запошљавању.

Табела 5 садржи агрегиране податке на нивоу појединачних занимања

Табеле 6-9 и 11-16 садрже податке о незапослености, слободним пословима и запошљавању, брисане и престанак евиденције агрегиране по територијалном принципу (Република Србија, регион, област, град-општина - НСТЈЗ)

#### ЛИЦЕ КОЈЕ ТРАЖИ ЗАПОСЛЕЊЕ, ЗАПОСЛЕНИ КОЈИ ТРАЖЕ ПРОМЕНУ ЗАПОСЛЕЊА И ДРУГА ЛИЦА

Лице које тражи запослење је незапослени, запослени који тражи промену запослења и друго лице које тражи запослење (Закон о запошљавању и осигурању за случај незапослености, члан 3., став 1., «Сл. гласник РС» бр. 36/09, 88/10, 38/15, 113/17 и 49/21).

T2

Запослени који тражи промену запослења је лице које је у радном односу или је на други начин остварило право на рад, а које активно тражи промену запослења и води се на евиденцији лица која траже промену запослења (Закон о запошљавању и осигурању за случај незапослености, члан 3., став 2., «Сл. гласник РС» бр. 36/09, 88/10, 38/15, 113/17 и 49/21).

Друго лице које тражи запослење је лице старије од 15 година живота које тражи запослење, а које се не може сматрати незапосленим или лицем које тражи промену запослења (Закон о запошљавању и осигурању за случај незапослености, члан 3., став 3, «Сл. гласник РС» бр. 36/09, 88/10, 38/15, 113/17 и 49/21).

#### ПОЧЕТАК ЕВИДЕНЦИЈЕ И ПРЕСТАНАК ЕВИДЕНЦИЈЕ

Евиденција о лицу које тражи запослење почиње датумом пријаве лица Националној служби, а престаје када наступи неки од основа за брисање из евиденције или за престанак вођење евиденције, дефинисан Законом.

#### ПОТРЕБЕ ЗА ЗАПОШЉАВАЊЕМ

T1

T4

T5

T11

T14

Евиденцију о потребама за запошљавање Национална служба води на основу поднетих пријава послодавца о слободним пословима за које желе посредовање НСЗ при запошљавању, као и достављених извештаја о реализацији поднетих пријава.

Пријављене потребе за запошљавањем – број лица за које је послодавац у извештајном периоду пријавио потребу за посредовањем при запошљавању.



## МЕСЕЧНИ СТАТИСТИЧКИ БИЛТЕН

## MONTHLY STATISTICAL BULLETIN

### НЕЗАПОСЛЕНО ЛИЦЕ

T1-T4  
T5-T9  
T15

Незапослени је лице од 15 година живота до испуњавања услова за пензију, односно најкасније до 65 година живота, способно и одмах спремно да ради, које није засновало радни однос или на други начин остварило право на рад, а које се води на евиденцији незапослених и активно тражи запослење (Закон о запошљавању и осигурању за случај незапослености, члан 2., «Сл. гласник РС» бр бр. 36/09, 88/10, 38/15, 113/17 и 49/21).

### ЛИЦЕ КОЈЕ ПРВИ ПУТ ТРАЖИ ЗАПОСЛЕЊЕ

T1-T3

Лице које први пут траже запослење је незапослено лице које се налази на евиденцији Националне службе за запошљавање, а које никада раније није било у радном односу, односно, није остварило право на рад на неки други начин, без обзира на ниво и врсту завшене школе.

### НОВОПРИЈАВЉЕНИ НА ЕВИДЕНЦИЈУ

T1-T4  
T12  
T15

Новопријављени на евиденцију представља укупан број лица које су се током извештајног периода пријавила на евиденцију Националне службе као лица која траже запослење.

### БРИСАНИ И ПРЕСТАНАК ВОЂЕЊА ЕВИДЕНЦИЈЕ

T1-T3  
T14  
T16

Брисани и престанак вођења евиденције - лица која у извештајном периоду нису извршила своју обавезу према Националној служби и лица код којих је дошло до престанка вођења евиденције услед неког од разлога дефинисаних Законом, као што је заснивање радног односа, одјава са евиденције, остваривање права на пензију и др.

### КОРИСНИЦИ НОВЧАНЕ НАКНАДЕ

T10

Корисници новчане накнаде - незапослена лица која су у складу са законом остварила право на новчану накнаду у извештајном периоду (Закон о запошљавању и осигурању у случају незапослености, «Службени гласник РС» бр. 36/09, 88/10, 38/15, 113/17 и 49/21) (T10).

Корекција броја корисника новчане накнаде, по месецима, врши се сваког месеца због процедуре доношења решења (Закон о управном поступку).

### ЗАПОСЛЕНИ СА ЕВИДЕНЦИЈЕ

T1-T4  
T13  
T15

Запослени са евиденције - укупан број лица за која су у извештајном периоду пристигли подаци о пријавама на обавезно социјално осигурање на основу запошљавања или рада ван радног односа, а да се у истом периоду налазила на евиденцији Националне службе.

### НАЦИОНАЛНИ ОКВИР КВАЛИФИКАЦИЈА РЕПУБЛИКЕ СРБИЈЕ (НОКС)

#### Без стеченог основног образовања и васпитања

T2-T3  
T4  
T7

**Ниво 1 НОКС-а** - основно образовање и васпитање / основно образовање одраслих

**Ниво 2 НОКС-а** - стручно оспособљавање до једне / образовање за рад до две године

**Ниво 3 НОКС-а** - средње стручно образовање у трајању од три године

**Ниво 4 НОКС-а** - средње стручно/уметничко образовање у трајању од четири године

**Ниво 5 НОКС-а** - специјалистичко/мајсторско образовање од једне, односно две године

T2-T3  
T4  
T7

**Ниво 6.1 НОКС-а** - основне струковне студије обима од 180 ЕСПБ

**Ниво 6.1 НОКС-а** - основне академске студије обима од 180 ЕСПБ

**Ниво 6.2 НОКС-а** - специјалистичке струковне студије I степена обима од 60 ЕСПБ

**Ниво 6.2 НОКС-а** - основне академске студије обима од 240 ЕСПБ

**Ниво 7.1 НОКС-а** - мастер струковне студије - обима од 120 ЕСПБ



## МЕСЕЧНИ СТАТИСТИЧКИ БИЛТЕН

## MONTHLY STATISTICAL BULLETIN

**Ниво 7.1 НОКС-а** - МАС обима од 60 или 120 ЕСПБ или ИАС од 300 до 360 ЕСПБ

**Ниво 7.2 НОКС-а** - специјалистичке академске студије обима од 60 ЕСПБ

**Ниво 8 НОКС-а** - докторске студије обима од 180 ЕСПБ

### INTRODUCTORY NOTES

The statistical reports on the number and structure of unemployed persons in the register of the National Employment Service (hereinafter: NES) and the registered vacancies are generated from the NES database on the first day of a month for the previous month.

The data on registered unemployment and recruitment through NES job placement services are collected pursuant to the Law on Employment and Unemployment Insurance (*Official Gazette of the Republic of Serbia*, No 36/2009, 88/2010, 38/2015, 113/2017 and 49/2021) and the Rulebook on the Content of Data and Methodology of Keeping Registries in the Field of Employment (*Official Gazette of the Republic of Serbia*, No 15/2010 and 7/2019).

### 1. DATA SOURCES AND COLLECTION METHOD

The data on unemployed persons is collected directly from the reports of unemployed persons registering with NES, while the data on job vacancies is gathered from the employers' reports of these vacancies, registered with NES.

The data on recruitment is gathered by transferring the data from the National Health Insurance Fund's registry of insured persons.

Pursuant to Article 94 of the Law on Employment and Unemployment Insurance (*Official Gazette of the Republic of Serbia*, No. 36/09, 88/10, 38/15, 113/17 and 49/21) and Article 30 of the Rulebook on the Content of Data and the Method of Keeping Registries in the Field of Employment (*Official Gazette of the Republic of Serbia*, No. 15/2010, 7/2019 and 51/2019), the data on vacancy filling is kept according to the employer's seat. The Law on the Central Registry of Compulsory Social Insurance (*Official Gazette of the Republic of Serbia*, No. 95/2018 and 91/2019), in Article 18 there of, prescribes that compulsory social insurance organisations shall take the data required for keeping their in-house registries, or other registries stipulated by the legislation that regulates pension and disability insurance, health insurance and unemployment insurance, from the Unified Database. In the process of data transfer, a certain number of social insurance registrations lacks the information about the employer's seat; accordingly, it is not possible to disaggregate such social insurance registrations on a territorial basis.

### 2. COVERAGE

The National Employment Service presents the data in the Monthly Statistical Bulletin, in accordance with the territorial organisation of the Republic of Serbia (Law on the Territorial Organisation of the Republic of Serbia (*Official Gazette of the Republic of Serbia*, No 129/07, 18/16, 47/18 and 9/20), except in Table 10 - T10 BREAKDOWN OF UNEMPLOYMENT BENEFIT RECIPIENTS BY MONTH AND SEX, which shows the data according to the NES organisational principle (at the level of NES branch offices).

Grouping of municipalities into administrative counties has been conducted in accordance with the Regulation on the Work of Ministries and Specific Organisations outside of Their Seat (*Official Gazette of the Republic of Serbia*, No 3/92 and 36/92). The administrative counties are grouped into statistical territorial units<sup>2</sup> in accordance with the government Decree on the Nomenclature of Territorial Units for Statistics (*Official Gazette of the Republic of Serbia*, No 109/09 and 46/10).

Since 1999, NES has not been collecting certain data from the territory of AP Kosovo & Metohija. As a result, the data included in the coverage represents the data from the register of NES Branch Office Kosovska Mitrovica.

*Administrative counties are the third level of the Nomenclature of Territorial Units for Statistics – NUTS3 (Official Gazette of the Republic of Serbia, No 109/09 and 46/10).*

*<sup>2</sup> Statistical regions are the second level of the Nomenclature of Territorial Units for Statistics – NUTS2 (Official Gazette of the Republic of Serbia, No 109/09 and 46/10).*



## МЕСЕЧНИ СТАТИСТИЧКИ БИЛТЕН MONTHLY STATISTICAL BULLETIN

### 3. METHODOLOGY EXPLANATION AND DEFINITIONS

Records in the field of employment include the records on:

1. Job seekers;
2. Employers;
3. Unemployment insurance contribution payers;
4. Job vacancies.

#### CLASSIFICATION

Tables 1-3 contain general data on unemployment, vacancies and employment.

Table 4 contain aggregated data at group level and individual occupations level.

Tables 5-8 and 10-14 contain data on unemployment, vacancies and employment aggregated according to the territorial principle (Republic of Serbia, regions, counties, municipalities – NUTS 3).

#### JOB SEEKER, EMPLOYED PERSON SEEKING CHANGE OF EMPLOYMENT AND OTHER PERSONS

A job seeker is an unemployed person, an employed person seeking change of employment and other persons seeking employment (T2) (Law on Employment and Unemployment Insurance, Article 3, Paragraph 1, Official Gazette of the Republic of Serbia, No 36/09, 88/10, 38/15, 113/17 and 49/21).

T2

An employed person seeking change of employment is a person who is employed or otherwise exercises the right to work, yet actively seeks to change employment and is on the registry of persons seeking change of employment (Law on Employment and Unemployment Insurance, Article 3, Paragraph 2, Official Gazette of the Republic of Serbia, No 36/09, 38/15, 113/17 and 49/21).

Other person seeking employment is a person over 15 years of age who is looking for a job, but who can not be considered as unemployed persons or person looking for job-to-job transfer (Law on Employment and Unemployment Insurance, Article 3, Paragraph 3, "The Official Gazette of the Republic of Serbia" no. 36/09, 88/10, 38/15, 113/17 and 49/21).

#### NEW ENTRANTS TO THE REGISTER AND EXITS FROM THE REGISTER

The records on job seekers are kept from the day when those persons are registered with NES, and discontinued/removed when any of the reasons for discontinuation or removal, stipulated by law, occurs.

#### REGISTERED VACANCIES

T1

T4

T5

T11

T15

Registered vacancies – the number of persons for whom employers reported the need for jobmatching services in the reporting period.

NES maintains the records on vacancies based on the employers' reports on vacancies for which they require NES job placement services and based on the reports on the delivery of those services.



## МЕСЕЧНИ СТАТИСТИЧКИ БИЛТЕН

## MONTHLY STATISTICAL BULLETIN

### UNEMPLOYED PERSON

**T1-T4**  
**T5-T9**  
**T15** Unemployed person is a person between 15 years of age and the age eligible for retirement (or 65 years of age at the most), capable and immediately ready to work, who has not entered into an employment contract or exercised the right to work in any other way, who is in the unemployment register and who is looking for a job actively (Law on Employment and Unemployment Insurance, Article 2, "The Official Gazette of the Republic of Serbia" no. 36/09, 88/10, 38/15, 113/17 and 49/21)

### FIRST-TIME JOBSEEKER

**T1-T3** First-time jobseeker is an unemployed person registered with the National Employment Service who has not had previous work experience and has not exercised his/her right to work in any other way, regardless of his/her level and type of education acquired.

### THE NEWLY REGISTERED

**T1-T3**  
**T12**  
**T15** The newly registered is the total number of persons who have been registered with the National Employment Service as jobseekers during the reporting period.

### REMOVAL FROM THE REGISTER AND DISCONTINUATION OF RECORDS

**T1-T3**  
**T14**  
**T16** Removal from the register and discontinuation of records – persons who failed to fulfil their obligations toward the National Employment Service during the reporting period and persons whose registration with the National Employment Service has been discontinued due to any of the reasons stipulated by the Law, such as entering a labour relation, withdrawing from the registry, fulfilling the conditions for pension etc.

### UNEMPLOYMENT BENEFIT RECIPIENTS

**T10** Unemployment benefit recipients – unemployed persons who have exercised, in accordance with the Law, the right to unemployment benefit during the reporting period (Law on Employment and Unemployment Insurance, "The Official Gazette of the Republic of Serbia" no. 36/09, 88/10, 38/15, 113/17 and 49/21).  
The adjustment of the number of unemployment benefit recipients is carried out every month due to the decision issuing procedure (Law on Administrative Proceedings).

### EMPLOYED THROUGH NES JOBMATCHING SERVICES

**T1-T4**  
**T13**  
**T15** Employed through NES jobmatching services – the total number of persons for whom the data on registration of compulsory social insurance (based on employment contract or other engagement) have been collected in the reporting period and who were registered with National Employment Service during the same reporting period.

### NATIONAL QUALIFICATIONS FRAMEWORK – SERBIA (NQFS)

#### No elementary education

**NQFS Level 1** – primary education / primary adult education

**NQFS Level 2** - vocational training lasting up to one year / education for work lasting up to two years

**NQFS Level 3** - three-year secondary vocational education

**NQFS Level 4** - four-year secondary (vocational/arts) education

**NQFS Level 4** – secondary general education (gymnasium)

**T2-T3** **NQFS Level 5** - specialist/craftsman education lasting one or two years

**T4** **NQFS Level 6.1** - bachelor applied studies (180 ECTS credits)

**T7** **NQFS Level 6.1** - bachelor academic studies (180 ECTS credits)

**NQFS Level 6.2** – 1<sup>st</sup> degree specialist applied studies (at least 60 ECTS credits)

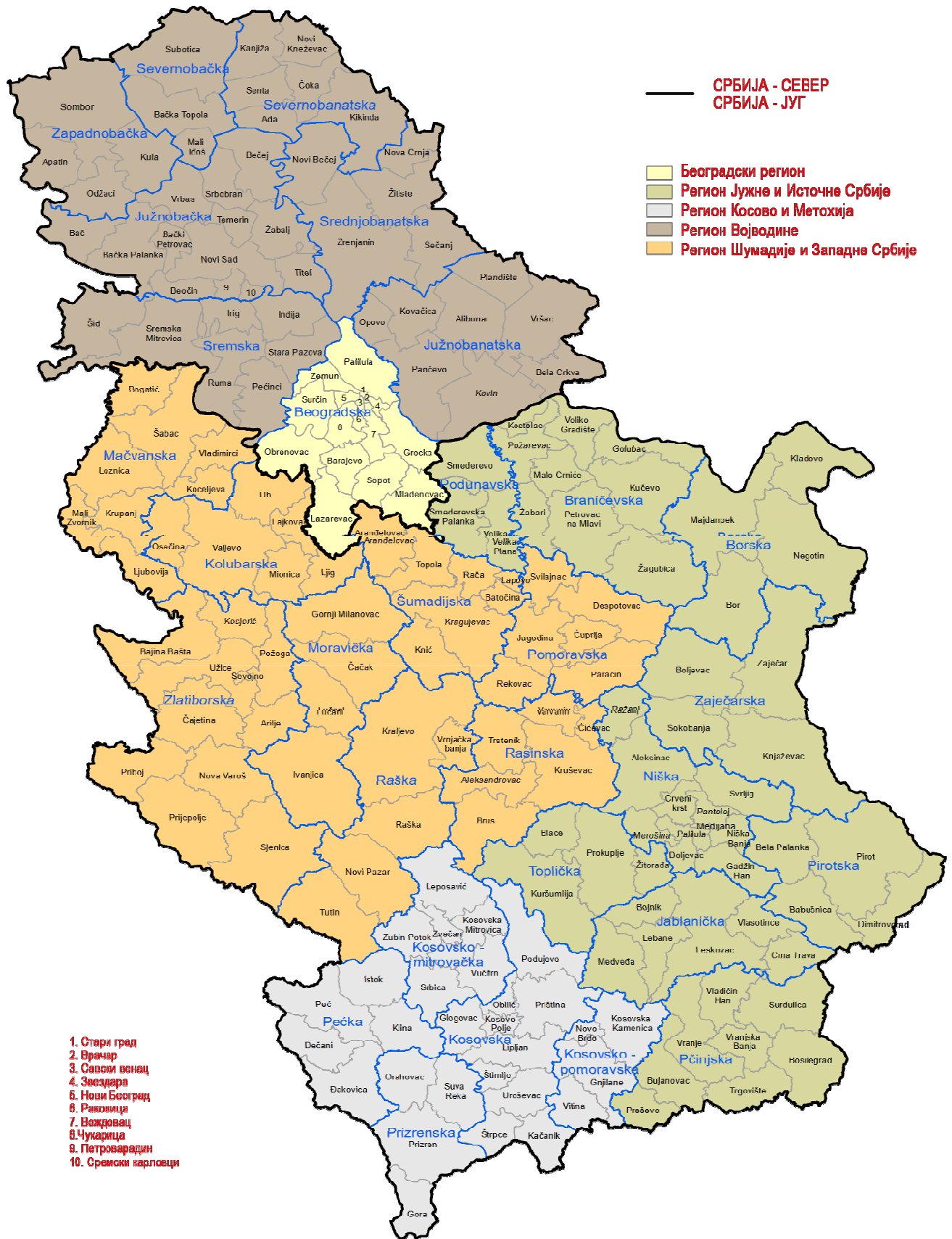
**NQFS Level 6.2** – bachelor academic studies (240 ECTS credits)

**NQFS Level 7.1** – Master applied studies (at least 120 ECTS credits)

**NQFS Level 7.1** – Master academic studies (60 or 120 ECTS credits) or Integrated academic studies (300 to 360 ECTS credits)

**NQFS Level 7.2** – specialist academic studies (at least 60 ECTS credits)

**NQFS Level 8** – doctoral studies (180 ECTS credits)



## СПИСАК ФИЛИЈАЛА И ИСПОСТАВА НАЦИОНАЛНЕ СЛУЖБЕ ЗА ЗАПОШЉАВАЊЕ

## LIST OF BRANCH OFFICE AND LOCAL OFFICES OF NATIONAL EMPLOYMENT SERVICES

Редни број No	Округ County	Филијала   Град Municipality	Служба   Испостава   Kancelarija Branch office
<b>БЕОГРАДСКИ РЕГИОН</b>			
1	БЕОГРАДСКИ УПРАВНИ ОКРУГ	БЕОГРАД	СЛУЖБА БЕОГРАД ЦЕНТАР (СТАРИ ГРАД, САВСКИ ВЕНАЦ, ВРАЧАР) СЛУЖБА ПАЛИЛУЛА СЛУЖБА НОВИ БЕОГРАД СЛУЖБА ЗЕМУН СЛУЖБА ВОЖДОВАЦ СЛУЖБА ЗВЕЗДАРА СЛУЖБА РАКОВИЦА СЛУЖБА ЧУКАРИЦА ИСПОСТАВА БАРАЈЕВО ИСПОСТАВА СУРЧИН ИСПОСТАВА МЛАДЕНОВАЦ ИСПОСТАВА СОПОТ СЛУЖБА ОБРЕНОВАЦ ИСПОСТАВА ГРОЦКА ИСПОСТАВА ЛАЗАРЕВАЦ ИСПОСТАВА КАЛУЂЕРИЦА
<b>РЕГИОН ВОЈВОДИНЕ</b>			
2	СЕВЕРНО-БАЧКИ	СУБОТИЦА	ИСПОСТАВА БАЧКА ТОПОЛА ИСПОСТАВА МАЛИ ИЂОШ
3	СРЕДЊЕ-БАНАТСКИ	ЗРЕЊАНИН	ИСПОСТАВА СЕЧАЊ ИСПОСТАВА ЖИТИШТЕ ИСПОСТАВА НОВИ БЕЧЕЈ ИСПОСТАВА НОВА ЦРЊА
4	СЕВЕРНО-БАНАТСКИ	КИКИНДА	ИСПОСТАВА АДА ИСПОСТАВА ЧОКА ИСПОСТАВА СЕНТА ИСПОСТАВА КАЊИЖА ИСПОСТАВА НОВИ КНЕЖЕВАЦ
5	ЈУЖНО-БАНАТСКИ	ПАНЧЕВО	ИСПОСТАВА АЛИБУНАР ИСПОСТАВА КОВАЧИЦА ИСПОСТАВА КОВИН ИСПОСТАВА ОПОВО
		ВРШАЦ	ИСПОСТАВА БЕЛА ЦРКВА ИСПОСТАВА ПЛАНДИШТЕ
6	ЗАПАДНО-БАЧКИ	СОМБОР	ИСПОСТАВА АПАТИН ИСПОСТАВА ОЦАЦИ ИСПОСТАВА КУЛА
7	ЈУЖНО-БАЧКИ	НОВИ САД	ИСПОСТАВА БАЧКИ ПЕТРОВАЦ ИСПОСТАВА БЕОЧИН ИСПОСТАВА ЖАБАЉ ИСПОСТАВА БЕЧЕЈ ИСПОСТАВА СРБОБРАН ИСПОСТАВА ТИТЕЛ ИСПОСТАВА ТЕМЕРИН ИСПОСТАВА БАЧ СЛУЖБА БАЧКА ПАЛАНКА СЛУЖБА ВРБАС
8	СРЕМСКИ	СРЕМСКА МИТРОВИЦА	ИСПОСТАВА ИРИГ ИСПОСТАВА ИНЂИЈА ИСПОСТАВА ПЕЋИНИЦИ ИСПОСТАВА РУМА ИСПОСТАВА СТАРА ПАЗОВА ИСПОСТАВА ШИД
<b>РЕГИОН ШУМАДИЈЕ И ЗАПАДНЕ СРБИЈЕ</b>			
9	МАЧВАНСКИ	ШАБАЦ	ИСПОСТАВА БОГАТИЋ ИСПОСТАВА ВЛАДИМИРЦИ ИСПОСТАВА КОЦЕЉЕВА
		ЛОЗНИЦА	ИСПОСТАВА КРУПАЊ ИСПОСТАВА ЉУБОВИЈА ИСПОСТАВА МАЛИ ЗВОРНИК
10	КОЛУБАРСКИ	ВАЉЕВО	ИСПОСТАВА ЛАЈКОВАЦ ИСПОСТАВА ЉИГ ИСПОСТАВА УБ ИСПОСТАВА ОСЕЧИНА ИСПОСТАВА МИОНИЦА
11	ШУМАДИЈСКИ	КРАГУЈЕВАЦ	ИСПОСТАВА БАТОЧИНА ИСПОСТАВА КНИЋ ИСПОСТАВА РАЧА ИСПОСТАВА ТОПОЛА ИСПОСТАВА АРАНЂЕЛОВАЦ ИСПОСТАВА ЛАПОВО

12	ПОМОРАВСКИ	ЈАГОДИНА	ИСПОСТАВА ДЕСПОТОВАЦ СЛУЖБА ПАРАЋИН ИСПОСТАВА РЕКОВАЦ ИСПОСТАВА СВИПАЈНАЦ ИСПОСТАВА ЋУПРИЈА
13	ЗЛАТИБОРСКИ	УЖИЦЕ	ИСПОСТАВА КОСЈЕРИЋ ИСПОСТАВА БАЈИНА БАШТА ИСПОСТАВА АРИЉЕ ИСПОСТАВА ПОЖЕГА ИСПОСТАВА ЧАЈЕТИНА
		ПРИЈЕПОЉЕ	ИСПОСТАВА СЈЕНИЦА ИСПОСТАВА НОВА ВАРОШ ИСПОСТАВА ПРИБОЈ
14	МОРАВИЧКИ	ЧАЧАК	ИСПОСТАВА ЛУЧАНИ ИСПОСТАВА ГОРЊИ МИЛАНОВАЦ ИСПОСТАВА ИВАЊИЦА
15	РАШКИ	КРАЉЕВО	ИСПОСТАВА ВРЊАЧКА БАЊА ИСПОСТАВА РАШКА
		НОВИ ПАЗАР	ИСПОСТАВА ТУТИН
16	РАСИНСКИ	КРУШЕВАЦ	ИСПОСТАВА ЋИЋЕВАЦ ИСПОСТАВА АЛЕКСАНДРОВАЦ ИСПОСТАВА БРУС ИСПОСТАВА ТРСТЕНИК ИСПОСТАВА ВАРВАРИН

**РЕГИОН ЈУЖНЕ И ИСТОЧНЕ СРБИЈЕ**

17	ПОДУНАВСКИ	СМЕДЕРЕВО	ИСПОСТАВА ВЕЛИКА ПЛАНА ИСПОСТАВА СМЕДЕРЕВСКА ПАЛАНКА
18	БРАНИЧЕВСКИ	ПОЖАРЕВАЦ	ИСПОСТАВА КУЧЕВО ИСПОСТАВА ПЕТРОВАЦ НА МЛАВИ ИСПОСТАВА ВЕЛИКО ГРАДИШТЕ ИСПОСТАВА ЖАГУБИЦА ИСПОСТАВА ГОЛУБАЦ ИСПОСТАВА КОСТОЛАЦ
19	БОРСКИ	БОР	ИСПОСТАВА НЕГОТИН ИСПОСТАВА МАЈДАНПЕК ИСПОСТАВА КЛАДОВО КАНЦЕЛАРИЈА ДОЊИ МИЛАНОВАЦ
20	ЗАЈЕЧАРСКИ	ЗАЈЕЧАР	ИСПОСТАВА КЊАЖЕВАЦ ИСПОСТАВА СОКО БАЊА ИСПОСТАВА БОЉЕВАЦ
21	НИШАВСКИ	НИШ	ИСПОСТАВА МЕРОШИНА ИСПОСТАВА СВРЉИГ ИСПОСТАВА ГАЏИН ХАН ИСПОСТАВА ДОЉЕВАЦ ИСПОСТАВА НИШКА БАЊА СЛУЖБА АЛЕКСИНАЦ ИСПОСТАВА РАЖАЊ
22	ТОПЛИЧКИ	ПРОКУПЉЕ	ИСПОСТАВА БЛАЦЕ ИСПОСТАВА КУРШУМЛИЈА ИСПОСТАВА ЖИТОРАЂА
23	ПИРОТСКИ	ПИРОТ	ИСПОСТАВА ДИМИТРОВГРАД ИСПОСТАВА БАБУШНИЦА ИСПОСТАВА БЕЛА ПАЛАНКА
24	ЈАБЛАНИЧКИ	ЛЕСКОВАЦ	ИСПОСТАВА БОЈНИК ИСПОСТАВА ВЛАСОТИНЦЕ ИСПОСТАВА ЛЕБАНЕ ИСПОСТАВА МЕДВЕЂА
25	ПЧИЊСКИ	ВРАЊЕ	ИСПОСТАВА ТРГОВИШТЕ ИСПОСТАВА БУЈАНОВАЦ ИСПОСТАВА ПРЕШЕВО ИСПОСТАВА СУРДУЛИЦА ИСПОСТАВА БОСИЛЕГРАД ИСПОСТАВА ВЛАДИЧИН ХАН

**РЕГИОН КОСОВА И МЕТОХИЈЕ**

30	КОСОВСКО-ПОМОРАВСКИ	ЃЊИЛАНЕ	ИСПОСТАВА РАНИЛУГ ИСПОСТАВА ПАРТЕШ КАНЦЕЛАРИЈА КЛОКОТ КАНЦЕЛАРИЈА КОСОВСКА КАМЕНИЦА
26	КОСОВСКИ	ПРИШТИНА	ИСПОСТАВА ШТРПЦЕ ИСПОСТАВА ГРАЧАНИЦА КАНЦЕЛАРИЈА КОСОВО ПОЉЕ
27	ПЕЋКИ	ПЕЋ	/
28	ПРИЗРЕНСКИ	ПРИЗРЕН	/
29	КОСОВСКО-МИТРОВАЧКИ	КОСОВСКА МИТРОВИЦА	ИСПОСТАВА ЗВЕЧАН ИСПОСТАВА ЗУБИН ПОТОК ИСПОСТАВА ЛЕПОСАВИЋ КАНЦЕЛАРИЈА ПРИЛУЖЈЕ КАНЦЕЛАРИЈА СУВО ГРЛО КАНЦЕЛАРИЈА ОСОЈАНЕ

# T1 НЕЗАПОСЛЕНОСТ, ПРИЈАВЉЕНЕ ПОТРЕБЕ И ЗАПОШЉАВАЊЕ ОД 2007. ДО 2025.

UNEMPLOYMENT, VACANCIES AND EMPLOYMENT FROM 2007 TO 2025

Година Year	Незапослена лица Unemployed persons		Незапослена лица (просек) Unemployed persons (average)				Новопријављени на евиденцији Newly registered		Брисани и престанак вођења евиденције Deleted from the register and discontinued record keeping		Пријављене потребе за радницима Registered vacancies			Запошљавање са евиденције Employed from the register	
	Укупно Total	Жене Women	Укупно Total	Жене Women	Укупно Total	Жене Women	Укупно Total	Жене Women	Укупно Total	Жене Women	Укупно Total	Укупно Total	Жене Women	Укупно Total	Жене Women
2007	850.004	457.762	419.397	244.709	71.334	...	30.791	14.935	32.841	16.595	758.832	190.457 <sup>3)</sup>	99.379 <sup>3)</sup>		
2008	755.935	408.767	360.030	212.525	72.719	...	34.293	16.923	31.774	15.764	790.261	186.196 <sup>3)</sup>	98.239 <sup>3)</sup>		
2009	746.605	397.230	280.858	168.619	85.695	34.480	40.299	19.636	31.431	15.891	560.206 <sup>1)</sup>	156.344 <sup>3)</sup>	85.430 <sup>3)</sup>		
2010	744.222	390.516	267.979	158.988	81.896	34.068	39.105	18.953	34.993	17.135	94.320 <sup>1)</sup>	140.588 <sup>3)</sup>	75.544 <sup>3)</sup>		
2011	752.838	393.386	275.039	161.484	64.776	28.642	40.461	19.552	43.600	20.940	61.962	183.452	95.360		
2012	761.834	394.993	270.256	156.779	61.633	28.052	40.119	19.490	47.219	22.291	55.931	205.297	106.558		
2013	774.890	395.985	267.884	153.143	67.798	31.102	38.588	18.755	50.839	24.097	44.281	214.508	113.112		
2014	767.435	391.279	264.683	150.676	60.930	28.635	36.013	17.538	53.147	25.360	42.281	232.280	122.491		
2015	743.158	380.274	252.079	145.317	52.628	24.134	37.719	18.251	58.496	27.516	72.390	246.796	126.660		
2016	713.153	367.096	238.874	136.099	42.423	19.284	36.249	17.780	60.502	28.832	71.851	265.111	137.304		
2017	650.573	339.048	215.875	124.482	37.607	17.262	32.639	16.411	62.399	30.151	80.444	268.497	138.152		
2018	583.099	308.490	192.195	112.202	37.666	17.635	32.622	16.683	49.555	24.985	92.035	261.720	139.117		
2019	529.508	286.872	228.683	131.950	35.480	17.010	31.018	16.045	30.487	15.552	93.817	243.373	131.562		
2020	509.179	281.219	261.447	149.948	32.429	16.325	27.637	14.457	22.947	11.829	62.395	208.096	114.477		
2021	512.844	285.323	281.732	161.214	32.538	17.303	30.891	16.328	23.926	12.460	82.822	220.638	124.933		
2022	448.618	251.414	252.278	145.356	30.800	15.942	25.160	13.374	23.740	12.760	164.503	198.024	115.756		
2023	404.977	227.396	229.474	132.474	29.025	15.199	22.668	12.049	21.316	11.443	172.411	167.146	97.253		
2024	371.187	208.531	214.743	123.555	28.047	15.080	20.120	10.799	18.488	9.936	223.169	150.442	87.346		
2025	346.459	194.841	202.256	115.958	29.076	16.155	19.662	10.615	18.268	8.802	169.070	135.800	79.619		

1) Национална служба за запошљавање води евиденцију о пријављеним потребама за запошљавањем које подносе послодавци који имају слободне послове у земљи и иностранству у складу са чланом 93. Закона о запошљавању и осигурању за случај незапослености („Службени гласник РС”, бр. 36/2009).

Подаци од ДЕЦЕМБРА 2009. године о броју пријављених потреба за запошљавањем нису упоређиви са подацима из периода пре усвајања новог Закона.

1) The National Employment Service keeps records of the requests for jobmatching services by employers who have vacancies in the country and abroad, in accordance with Article 93 of the Law on Employment and Unemployment Insurance (Official Gazette of the Republic of Serbia, No. 36/2009).

The data on the number of requests for jobmatching services from DECEMBER 2009 onward are not comparable with the data prior to adoption of the new Law.

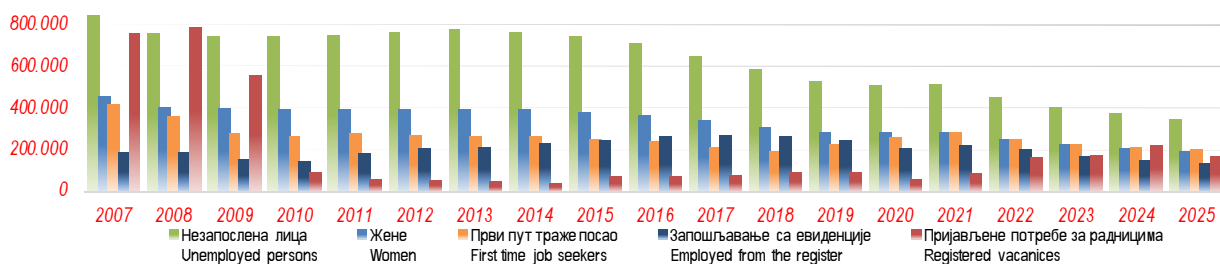
2) Национална служба за запошљавање до ДЕЦЕМБРА 2010. године податке о запошљавању водила на основу поднетих Е-3Пријава о заснивању-престанку радног односа (Закон о евиденцијама у области рада („Сл. гласник СРЈ”, бр. 46/96)) достављених од стране послодавца Националној служби. Од ДЕЦЕМБРА 2010. године подаци о запошљавању се преузимају од Републичког завода за здравствено осигурање.

2) Until DECEMBER 2010, the National Employment Service calculated employment figures on the basis of the number of reports filed by employers on the establishment of labour relation with a worker (Law on Records in the Field of Employment, Official Gazette of FRY, No. 46/96). Since DECEMBER 2010, the data on employment have been obtained from the National Health Insurance Fund.

3) Због промена начина добијања података о запошљавању (евиденцијској серији), извршена је ретроактивна корекција података у складу са новом процедуром због упоређивости временских серија.

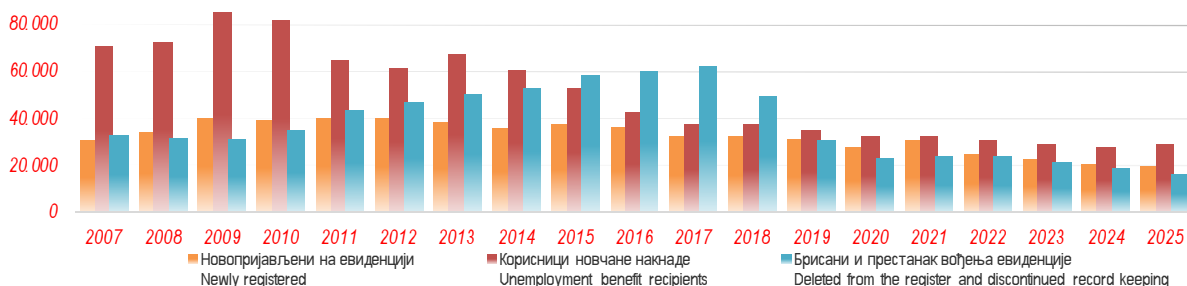
3) As a result of the change in the way the data on employment is obtained (see footnote 2), the figures have been retroactively adjusted in accordance with the new procedure in order to ensure the comparability of time series.

Графикон бр. 1 - Опште карактеристике незапослености од 2007. до 2025.



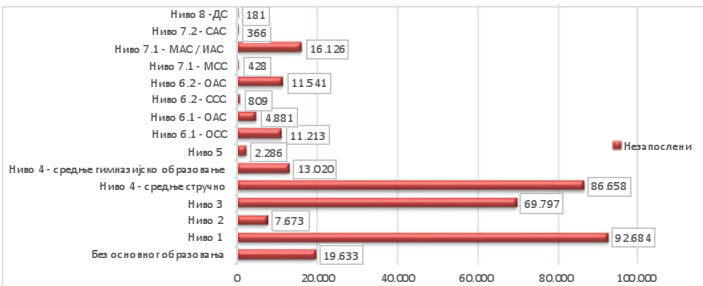
Графикон бр. 2 - Новопријављени, корисници новчане накнаде и брисани и престанак вођења евиденције од 2007. до 2028.

Chart No. 2 - The newly registered, unemployment benefit recipients and removal from the register and discontinuation of records from 2007 to 2025

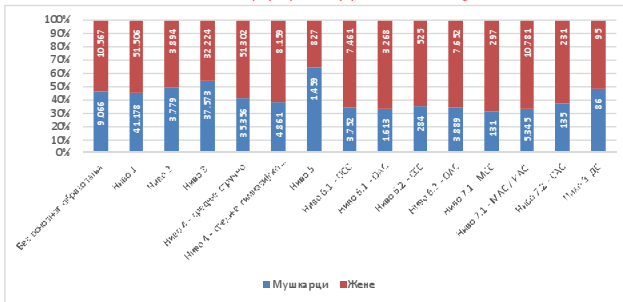


Садржај	Укупно Total	Жене Women	Без основног образовања No education		Ниво 1 Level 1		Ниво 2 Level 2		Ниво 3 Level 3		Ниво 4 - средње стручно Level 4 - secondary vocational		Ниво 4 - средње гимназијско образовање Level 4 - secondary general education		Ниво 5 Level 5		Ниво 6.1 - OCC Level 6.1 - BApS		Ниво 6.1 - OAC Level 6.1 - BAoS		Ниво 6.2 - CCC Level 6.2 - SApS		Ниво 6.2 - OAC Level 6.2 - BAoS		Ниво 7.1 - MCC / ИАС Level 7.1 - MSpS / IAcS		Ниво 7.2 - CAC Level 7.2 - SAoS		Ниво 8 - JC Level 8 - DoCS		Contents		
			Укупно Total	Жене Women	Укупно Total	Жене Women	Укупно Total	Жене Women	Укупно Total	Жене Women	Укупно Total	Жене Women	Укупно Total	Жене Women	Укупно Total	Жене Women	Укупно Total	Жене Women	Укупно Total	Жене Women	Укупно Total	Жене Women	Укупно Total	Жене Women	Укупно Total	Жене Women	Укупно Total	Жене Women	Укупно Total	Жене Women		Укупно Total	Жене Women
			Незапослена лица крајем претходног месеца	342.479	191.641	19.573	10.536	93.530	52.428	7.777	3.931	71.044	3.931	88.562	52.428	13.322	8.362	2.346	857	11.477	7.613	4.936	3.297	818	536	11.812	7.835	429	296	16.316		10.955	368
Новопријављена лица у извештајном месецу	16.603	8.899	1.021	496	3.338	1.724	263	140	3.398	1.400	4.518	2.533	675	392	93	25	718	492	270	187	43	24	949	598	30	18	1.250	844	22	16	15	10	Newly registered persons
Први пут се пријављују на евиденцију	3.173	1.548	337	141	530	227	18	6	407	111	834	415	201	102	14	3	148	99	60	36	7	4	358	240	4	1	244	155	4	4	7	4	First-time registered at NES Unemployment Register
Без претходног радног искуства	10.069	5.365	768	410	2.212	1.147	125	64	1.834	750	2.615	1.393	423	232	48	10	397	270	152	107	27	15	634	404	17	11	796	538	13	10	8	4	No previous work experience
Запослени са евиденције	12.545	7.213	188	92	3.027	1.662	607	280	3.523	1.816	2.634	1.607	965	614	32	17	169	118	178	122	18	10	370	258	63	46	736	549	29	18	6	4	Recruited from the NES Unemployment Register
Брисани и престанак евиденције	19.061	10.315	824	405	3.511	1.836	332	165	4.090	1.688	5.645	3.201	818	484	139	51	877	581	296	188	50	32	1.045	673	39	26	1.363	964	27	17	5	4	Deleted from the register and discontinued record keeping
Незапослени крајем извештајног месеца	337.296	188.789	19.633	10.567	92.684	51.506	7.673	3.894	69.797	32.224	86.658	51.302	13.020	8.159	2.286	827	11.213	7.461	4.881	3.268	809	525	11.541	7.652	428	297	16.126	10.781	366	231	181	95	Unemployed persons
Од укупно незапослених - први пут траже запослење	200.215	113.912	15.405	8.962	62.560	37.040	3.498	1.891	35.491	16.159	47.921	27.283	8.142	4.952	882	327	5.902	3.813	2.202	1.407	448	273	7.809	5.146	264	179	9.431	6.328	168	106	92	46	Out of the total unemployed persons - first-time job seekers
Тражиоци запослења	376.578	215.530	23.698	13.527	105.276	60.031	8.770	4.479	77.074	36.544	95.943	57.895	14.446	9.193	2.520	910	12.163	8.233	5.232	3.534	869	577	12.233	8.237	460	324	17.311	11.693	389	247	194	106	Job seekers
Незапослена лица	337.296	188.789	19.633	10.567	92.684	51.506	7.673	3.894	69.797	32.224	86.658	51.302	13.020	8.159	2.286	827	11.213	7.461	4.881	3.268	809	525	11.541	7.652	428	297	16.126	10.781	366	231	181	95	Unemployed persons
Привремено неспособни или неспремни за рад	35.679	24.534	4.023	2.935	12.306	8.396	1.070	573	6.980	4.197	7.530	4.992	960	741	213	73	833	686	312	236	48	45	521	461	20	19	844	666	13	9	6	5	Persons temporarily incapable or unavailable to work
Мировање права по Закону	597	311	14	6	116	55	13	8	126	54	192	104	26	17	9	3	21	12	6	6	2	1	22	14	1	0	49	31	0	0	0	0	Persons whose rights stipulated by the Law are suspended
Запослени који траже промену запослења	808	572	7	6	27	14	3	1	63	26	158	111	11	9	6	3	73	58	27	21	10	6	125	93	10	7	269	202	10	7	6	5	Persons seeking to change their job
Друга лица која траже запослење	2.198	1.324	21	13	143	60	11	3	108	43	1.405	826	499	267	3	1	23	16	6	3	0	0	24	17	1	1	23	13	0	1	1	1	Other job seekers

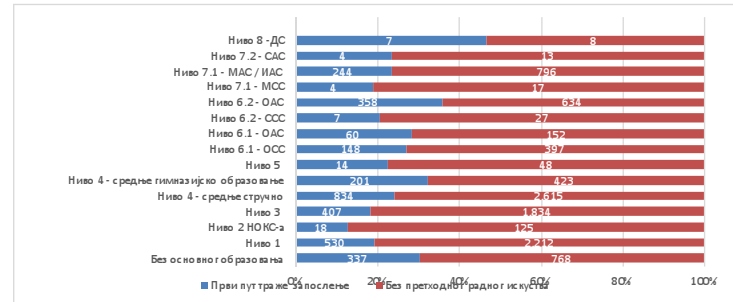
Графикон бр. 3 Структура незапослених лица према нивоу квалификације



Графикон бр. 4 Структура незапослених лица према нивоу квалификације и полу



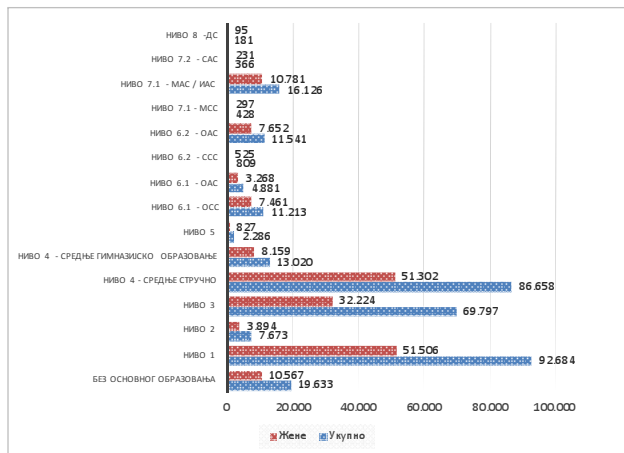
Графикон бр. 5 Број новопријављених лица према нивоу квалификације



Садржај	Месец Month	Укупно Total	Жене Women	Без основног образовања No education		Ниво 1 Level 1		Ниво 2 Level 2		Ниво 3 Level 3		Ниво 4 - средње стручно Level 4 - secondary vocational		Ниво 4 - средње гимназијско образовање Level 4 - secondary general education		Ниво 5 Level 5		Ниво 6.1 - OCC Level 6.1 - BApS		Ниво 6.1 - OAC Level 6.1 - BAoS		Ниво 6.2 - CCC Level 6.2 - SApS		Ниво 6.2 - OAC Level 6.2 - BAoS		Ниво 7.1 - MCC / ИАС Level 7.1 - MSpS / IAcS		Ниво 7.2 - CAC Level 7.2 - SAoS		Ниво 8 - JC Level 8 - DoCS		Contents		
				Укупно Total	Жене Women	Укупно Total	Жене Women	Укупно Total	Жене Women	Укупно Total	Жене Women	Укупно Total	Жене Women	Укупно Total	Жене Women	Укупно Total	Жене Women	Укупно Total	Жене Women	Укупно Total	Жене Women	Укупно Total	Жене Women	Укупно Total	Жене Women	Укупно Total	Жене Women	Укупно Total	Жене Women	Укупно Total	Жене Women		Укупно Total	Жене Women
				Незапослена лица	IV 2026	337.296	188.789	19.633	10.567	92.684	51.506	7.673	3.894	69.797	32.224	86.658	51.302	13.020	8.159	2.286	827	11.213	7.461	4.881	3.268	809	525	11.541	7.652	428	297		16.126	10.781
	IV 2025	350.654	197.079	18.901	10.258	98.244	54.685	8.455	4.302	72.515	33.532	89.233	53.320	14.087	8.837	2.534	941	11.687	7.842	5.157	3.438	855	567	11.308	7.571	364	251	16.779	11.218	382	231	153	86	
	Index	96,2	95,9	103,9	103,0	94,3	94,2	90,8	90,5	96,3	96,1	97,1	96,2	92,4	92,3	90,2	87,9	95,9	95,1	94,6	95,1	94,6	92,6	102,1	101,1	117,6	116,3	96,1	96,1	95,8	100,0	118,3	110,5	
Први пут траже запослење	IV 2026	200.215	113.912	15.405	8.962	62.560	37.040	3.498	1.891	35.491	16.159	47.921	27.283	8.142	4.952	882	327	5.902	3.813	2.202	1.407	448	273	7.809	5.146	264	179	9.431	6.328	168	106	92	46	First-time job seekers
	IV 2025	203.388	116.757	14.679	8.685	65.012	38.810	3.785	2.072	35.842	16.486	48.043	27.527	8.469	5.197	938	364	6.092	3.946	2.275	1.447	478	303	7.651	5.108	234	162	9.641	6.505	177	107	72	38	
	Index	98,4	97,6	104,9	103,2	96,2	95,4	92,4	91,5	99,0	99,0	99,7	99,1	96,1	95,3	94,0	89,8	96,9	96,6	96,8	97,2	93,7	90,1	102,1	100,7	112,8	110,5	97,8	97,3	94,9	99,1	127,8	121,1	
Новопријављени на евиденцију	IV 2026	16.603	8.899	1.021	496	3.338	1.724	263	140	3.398	1.400	4.518	2.533	675	392	93	25	718	492	270	187	43	24	949	598	30	18	1.250	844	22	16	15	10	Newly registered persons in the unemployment register
	IV 2025	16.751	8.954	1.050	522	3.636	1.871	301	127	3.425	1.438	4.602	2.545	741	445	106	33	651	448	253	172	43	27	796	521	34	24	1.083	762	23	16	7	3	
	Index	99,1	98,4	97,2	95,0	91,8	92,1	87,4	110,2	99,2	97,4	96,2	98,5	91,1	88,1	87,7	75,8	110,3	109,8	106,7	108,7	100,0	88,9	118,2	114,8	88,2	75,0	115,4	110,8	95,7	100,0	214,3	333,3	
Запослени са евиденције	IV 2026	12.545	7.213	188	92	3.027	1.662	607	280	3.523	1.816	2.634	1.607	965	614	32	17	169	118	178	122	18	10	370	258	63	46	736	549	29	18	6	4	Persons recruited from the unemployment register
	IV 2025	13.366	7.688	234	102	3.067	2.110	607	297	3.558	1.927	2.496	1.537	953	600	26	10	158	107	210	136	21	13	329	246	80	56	751	526	33	27	4	1	
	Index	93,9	93,8	80,3	90,2	77,5	78,8	100,0	94,3	99,0	94,6	105,5	104,8	101,3	102,3	123,1	170,0	107,0	110,3	84,8	89,7	85,7	78,9	112,5	104,9	78,8	82,1	98,0	104,4	87,9	66,7	150,0	400,0	
Брисани и престанак вођења евиденције	IV 2026	19.061	10.315	824	405	3.511	1.836	332	165	4.090	1.688	5.645	3.201	818	484	139	51	877	581	296	188	50	32	1.045	673	39	26	1.363	964	27	17	5	4	Deleted from the register and discontinued record keeping
	IV 2025	18.776	10.170	908	448	3.251	1.991	343	158	4.015	1.727	5.318	3.115	777	450	125	33	790	512	294	198	66	40	874	588	39	25	1.269	866	22	15	10	4	
	Index	101,5	101,4	90,7	90,4	89,4	92,2	96,8	104,4	101,9	97,7	106,1	102,8	105,3	107,6	111,2	154,5	111,0	113,5	100,7	94,9</													

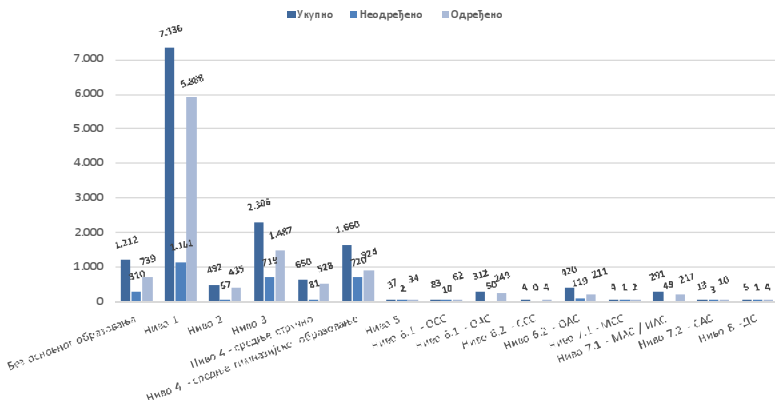
Ниво квалификације Qualification level	Незапослена лица Unemploy persons		Новопријављени Newly registered		Пријављене потребе за запошљавањем Requests for jobmatching services in vacancy filling			Запослени са евиденције Recruited from the register	
	Укупно Total	Жене Women	Укупно Total	Жене Women	Укупно Total	Неодређено Indefinite term	Одређено Fixed-term	Укупно Total	Жене Women
Без основног образовања No education	19.633	10.567	1.021	496	1.212	310	739	188	92
Ниво 1 Level 1	92.684	51.506	3.338	1.724	7.336	1.161	5.888	3.027	1.662
Ниво 2 Level 2	7.673	3.894	263	140	492	57	435	607	280
Ниво 3 Level 3	69.797	32.224	3.398	1.400	2.306	719	1.487	3.523	1.816
Ниво 4 - средње стручно Level 4 - secondary vocational образование	86.658	51.302	4.518	2.533	650	81	528	2.634	1.607
Ниво 4 - средње гимназијско образование Level 4 - secondary general education	13.020	8.159	675	392	1.660	720	924	965	614
Ниво 5 Level 5	2.286	827	93	25	37	2	34	32	17
Ниво 6.1 - OCC Level 6.1 - VAPs	11.213	7.461	718	492	83	10	62	169	118
Ниво 6.1 - OAC Level 6.1 - VAcS	4.881	3.268	270	187	312	50	249	178	122
Ниво 6.2 - CCC Level 6.2 - SAPs	809	525	43	24	4	0	4	18	10
Ниво 6.2 - OAC Level 6.2 - VAcS	11.541	7.652	949	598	420	119	211	370	258
Ниво 7.1 - MCC Level 7.1 - MAPs	428	297	30	18	4	1	2	63	46
Ниво 7.1 - MAC / IAC Level 7.1 - MACs / IAcS	16.126	10.781	1.250	844	291	49	217	736	549
Ниво 7.2 - CAC Level 7.2 - SAcS	366	231	22	16	13	3	10	29	18
Ниво 8 - DC Level 8 - DocS	181	95	15	10	5	1	4	6	4
<b>Република Србија</b>	<b>337.296</b>	<b>188.789</b>	<b>16.603</b>	<b>8.899</b>	<b>14.825</b>	<b>3.283</b>	<b>10.794</b>	<b>12.545</b>	<b>7.213</b>

Графикон бр.6 - Структура незапослених лица према нивоу квалификације  
Chart No. 6 - Structure of the unemployed by qualification level

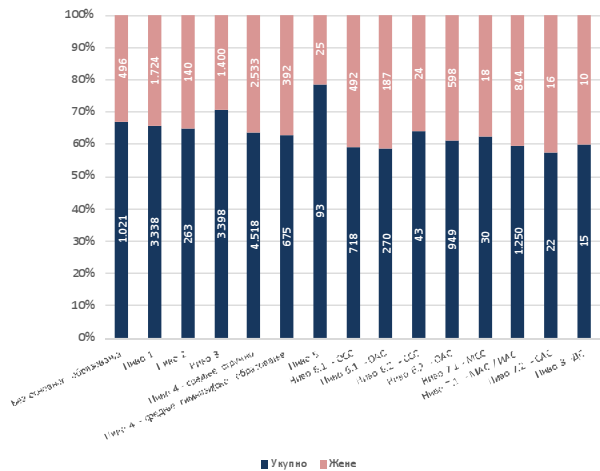


Графикон бр. 7 - Структура пријављених потреба за запошљавањем према нивоу квалификације

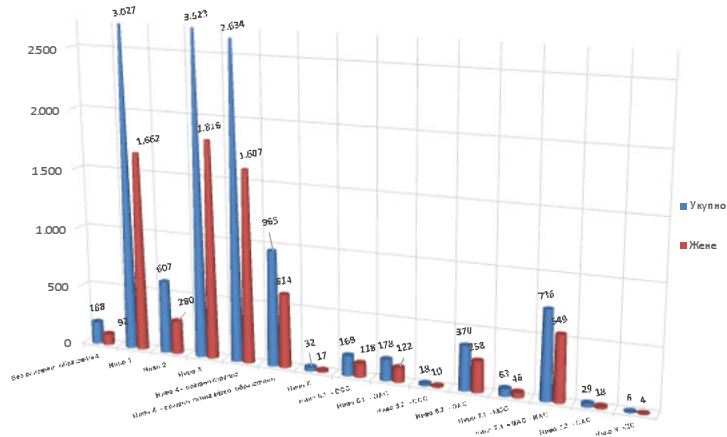
Chart No. 7 - Structure of the Recruited from the register by qualification level



Графикон бр. 8 - Структура новопријављених лица према нивоу квалификације  
Chart No. 8 - Structure of the newly registered by qualification level



Графикон бр. 9 - Структура запослених са евиденције према нивоу квалификације  
Chart No. 9 - Structure of the recruited from the register by qualification level

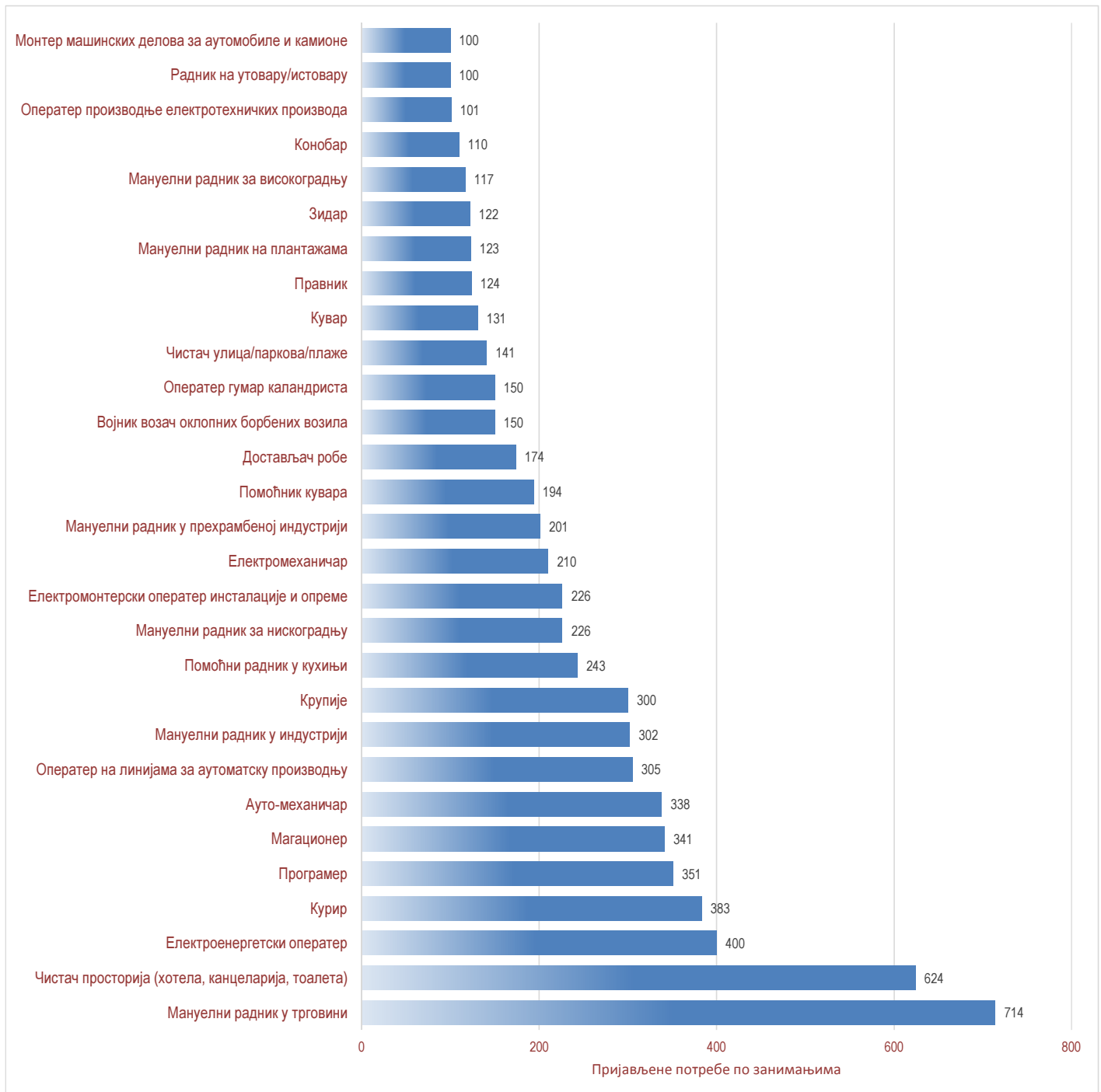


# T5 ПРЕГЛЕД НАЈТРАЖЕНИЈИХ ЗАНИМАЊА ПРЕМА ПРИЈАВЉЕНИМ ПОТРЕБАМА ТОКОМ МАЈА 2026. ГОДИНЕ

OVERVIEW ACCORDING TO THE REQUESTS FOR JOBMATCHING SERVICES IN VACANCY FILLING DURING MAY OF 2026.

Шифра занимања Occupation code	Назив занимања	Број слободних послова Number of vacancies	Шифра занимања Occupation code	Назив занимања	Број слободних послова Number of vacancies
9334.01	Мануелни радник у трговини	714	2144.20	Машински инжењер	25
9112.03	Чистач просторија (хотела, канцеларија, тоалета)	624	2521.03	Аналитичар базе података	24
3131.02	Електроенергетски оператер	400	9412.02	Перач судова	22
9621.03	Курир	383	2330.16	Наставник математике	22
2512.02	Програмер	351	6114.01	Пољопривредни радник за мешовите културе	20
4321.03	Магационер	341	7114.05	Помоћник армирача	20
7231.01	Ауто-механичар	338	8122.19	Руководилац постројењем за производњу каблова и проводника	20
3139.04	Оператер на линијама за аутоматску производњу	305	3313.02	Књиговођа	20
9329.10	Мануелни радник у индустрији	302	2421.02	Аналитичар пословних процеса	20
4212.02	Крупције	300	9214.02	Мануелни радник на пословима озелењавања	19
9412.03	Помоћни радник у кухињи	243	3115.01	Машински техничар	19
9312.01	Мануелни радник за нискоградњу	226	7222.12	Помоћник бравара/машинбравара	18
3113.04	Електромонтерски оператер инсталације и опреме	226	3213.03	Фармацеутски техничар	18
7412.04	Електромеханичар	210	7122.01	Керамичар	16
9329.06	Мануелни радник у прехранбеној индустрији	201	7211.01	Ливац	16
5120.07	Помоћник кувара	194	2166.04	Дигитални уметник	16
9621.02	Достављач робе	174	2342.03	Медицинска сестра васпитач	16
0310.01	Војник возач оклопних борбених возила	150	3322.04	Саветник за услуге сервиса након продаје	15
8141.04	Оператер гумар каландриста	150	5243.01	Аквизитер	15
9613.01	Чистач улица/паркова/плаже	141	3240.01	Ветеринарски техничар	14
5120.03	Кувар	131	2120.02	Аналитичар оперативних истраживања	13
2619.09	Правник	124	2519.04	Стручњак за тестирање система (ИКТ)	13
9211.02	Мануелни радник на плантажама	123	7114.03	Бетонирац	12
7112.02	Зидар	122	2635.08	Социјални радник	12
9313.01	Мануелни радник за високоградњу	117	8331.01	Возач аутобуса	11
5131.02	Конобар	110	7126.01	Водоинсталатер	11
8189.06	Оператер производње електротехничких производа	101	7512.08	Пица мајстор	11
9333.05	Радник на утовару/истовару	100	3322.02	Комерцијалиста	11
8211.08	Монтер машинских делова за аутомобиле и камионе	100	3343.04	Пословни секретар	11
7115.09	Тесар	94	2330.29	Наставник српског језика	11
5223.04	Продавац у малопродаји	92	2250.01	Ветеринар	11
4110.02	Административни службеник	92	7212.03	Заваривач-резач гасом	10
7115.07	Помоћник тесара	88	7212.05	Помоћник заваривача	10
8332.04	Возач камиона	75	3117.09	Рударски техничар	10
2512.08	Стручњак за развој софтвера	73	2521.02	Администратор података	10
7114.01	Армирач	68	2163.01	Дизајнер	10
2631.03	Економиста	67	3322.03	Референт продаје	10
7522.15	Столар	61	7131.01	Молер	9
1219.06	Пројект менаџер	60	3112.05	Грађевински техничар	9
3512.03	Асистент за корисничку подршку	54	1330.06	Руководилац за обраду података	9
7222.06	Бравар	53	2151.01	Електроинжењер	9
2142.02	Грађевински инжењер	52	2330.05	Наставник енглеског језика	9
3221.02	Медицинска сестра	50	1330.09	Руководилац телекомуникационих услуга	9
7233.17	Механичар за рударске машине	42	2261.10	Стоматолог	9
2514.01	Инжењер за инфраструктуру рачунарства у облаку (Cloud Computing Engineer)	40	2411.07	Рачуновођа	8
5141.02	Фризер	39	2351.04	Педагог	8
9329.03	Мануелни радник у машинству	35	2512.03	Програмер аналитичар	7
2431.05	Стручњак за маркетинг	33	2611.01	Адвокат	7
2529.05	Специјалиста за подршку у раду са апликацијама	33	2330.31	Наставник физике	7
9112.02	Собарица/спремачица	31	3343.01	Административни секретар	6
5223.01	Продавац мешовите робе	31	5419.05	Спасилац на плажи	5
7212.02	Заваривач-бравар	31	4110.01	Административни оператер	5
4211.01	Банкарски службеник	31	2330.34	Наставник филолошке групе предмета	5
8332.08	Возач тешких теретних возила	30	2431.04	Менаџер производа	5
2342.01	Васпитач предшколске деце	29	2513.01	Дизајнер корисничког интерфејса	5
2341.02	Наставник разредне наставе	27	4226.02	Рецепционер / службеник на пријавници	5
2211.01	Лекар	27	2141.05	Инжењер производње	5
5132.01	Бариста	26	1112.08	Директор посебне организације / органа у саставу / службе владе	5
7512.07	Пекар	26	3212.04	Медицинско-лабораторијски техничар	4
6112.02	Вођар	25	3251.05	Стоматолошка сестра	4

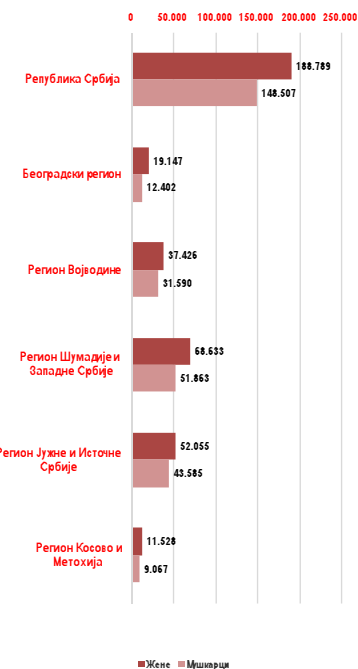
Графикон бр. 10 Занимања са највећим бројем пријављених потреба за запошљавањем  
 Chart No. 10 - Occupations with the highest number of requests for jobmatching services in vacancy filling



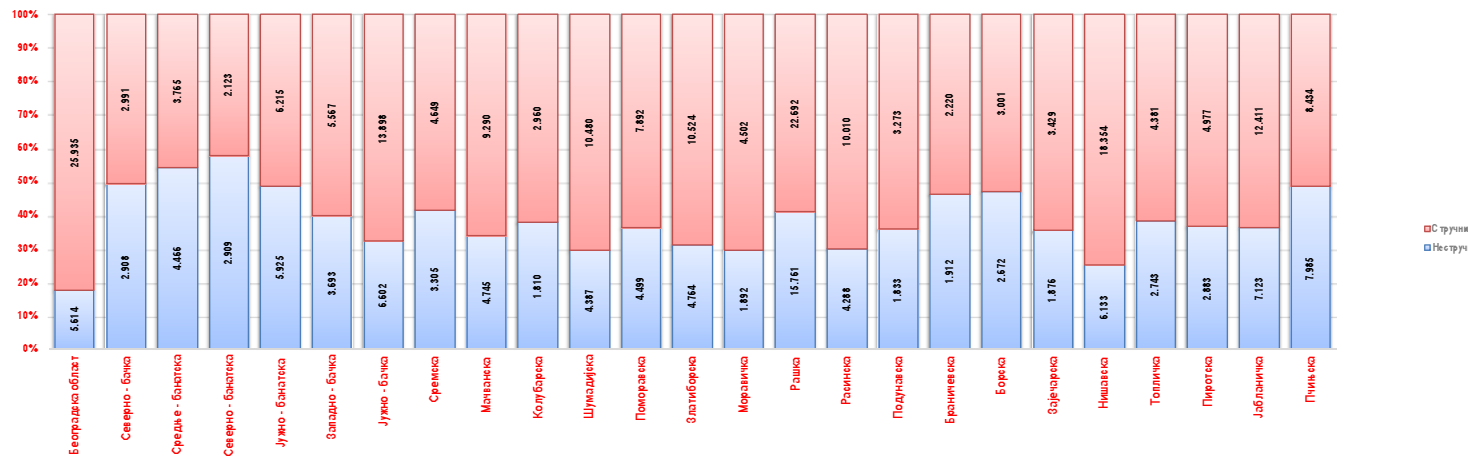
Ред. бр. No	Област/Регион County/Region	Ø 2025		V 2025		VI 2025		VII 2025		VIII 2025		IX 2025		X 2025		XI 2025		XII 2025		I 2026		II 2026		III 2026		IV 2026		V 2026		Индекси Index		
		Укупно Total	Жене Women	Укупно Total	Жене Women	Укупно Total	Жене Women	Укупно Total	Жене Women	Укупно Total	Жене Women	Укупно Total	Жене Women	Укупно Total	Жене Women	Укупно Total	Жене Women	Укупно Total	Жене Women	Укупно Total	Жене Women	Укупно Total	Жене Women	Укупно Total	Жене Women	Укупно Total	Жене Women	Укупно Total	Жене Women	V 2026 / V 2025	V 2026 / XII 2025	V 2026 / IV 2026
	Београдски регион	34.452	21.294	35.457	21.975	34.411	21.314	33.939	21.059	33.082	20.505	33.259	20.546	32.757	20.164	32.664	20.049	32.190	19.686	32.260	19.690	32.511	19.753	32.378	19.711	32.180	19.571	31.549	19.147	89,0	98,0	98,0
1	Београдска област	34.452	21.294	35.457	21.975	34.411	21.314	33.939	21.059	33.082	20.505	33.259	20.546	32.757	20.164	32.664	20.049	32.190	19.686	32.260	19.690	32.511	19.753	32.378	19.711	32.180	19.571	31.549	19.147	89,0	98,0	98,0
	Регион Војводине	71.189	38.685	72.227	39.215	70.884	38.683	70.020	38.342	69.372	38.040	69.559	37.915	69.243	37.725	69.195	37.574	69.498	37.625	70.485	37.991	70.830	38.268	70.870	38.278	69.904	37.896	69.016	37.426	95,6	99,3	98,7
2	Северно - бачка	5.777	3.065	5.891	3.104	5.692	3.044	5.662	3.040	5.760	3.092	5.780	3.080	5.819	3.095	5.809	3.095	5.825	3.110	5.909	3.126	6.062	3.195	6.087	3.225	5.989	3.160	5.899	3.131	100,1	101,3	98,5
3	Средње - банатска	8.606	4.709	8.639	4.723	8.513	4.686	8.507	4.704	8.334	4.592	8.393	4.585	8.340	4.538	8.442	4.561	8.686	4.735	8.681	4.722	8.575	4.685	8.532	4.650	8.370	4.590	8.231	4.510	95,3	94,8	98,3
4	Северно - банатска	4.847	2.463	4.921	2.522	4.785	2.454	4.688	2.409	4.579	2.376	4.711	2.414	4.726	2.383	4.756	2.385	4.768	2.383	4.983	2.481	5.081	2.554	5.074	2.564	5.117	2.595	5.032	2.532	102,3	105,5	98,3
5	Јужно - банатска	12.861	6.997	12.981	7.057	12.855	6.987	12.669	6.922	12.554	6.904	12.502	6.856	12.432	6.789	12.473	6.772	12.428	6.719	12.496	6.726	12.498	6.713	12.443	6.700	12.220	6.560	12.140	6.539	93,5	97,7	99,3
6	Западно - бачка	9.375	4.644	9.611	4.633	9.588	4.668	9.471	4.651	9.299	4.589	9.361	4.517	9.209	4.494	9.224	4.520	9.399	4.566	9.499	4.596	9.612	4.679	9.549	4.615	9.340	4.567	9.260	4.515	96,3	98,5	99,1
7	Јужно - бачка	21.356	12.294	21.931	12.646	21.343	12.357	21.029	12.206	20.824	12.078	20.879	12.085	20.630	11.891	20.481	11.765	20.414	11.684	20.745	11.843	20.806	11.905	20.966	12.027	20.762	11.923	20.500	11.765	93,5	100,4	98,7
8	Сремска	8.167	4.513	8.253	4.530	8.108	4.487	7.994	4.410	7.922	4.409	7.933	4.378	8.087	4.535	8.010	4.476	7.978	4.428	8.172	4.497	8.206	4.537	8.219	4.497	8.106	4.501	7.954	4.434	96,4	99,7	98,1
	Регион Шумадије и Западне Србије	123.162	70.301	124.479	70.920	122.703	70.032	121.821	69.824	120.856	69.330	120.795	69.136	119.614	68.465	119.657	68.403	119.983	68.448	121.644	69.315	122.225	69.541	122.585	69.732	122.125	69.459	120.496	68.633	96,8	100,4	98,7
9	Мачванска	14.121	7.963	14.284	7.990	14.082	7.910	14.036	7.944	13.909	7.897	14.009	7.940	13.777	7.806	13.825	7.814	13.838	7.843	14.168	7.985	14.209	8.004	14.355	8.082	14.180	7.978	14.035	7.903	98,3	101,4	99,0
10	Колубарска	4.759	2.780	4.791	2.784	4.676	2.719	4.606	2.705	4.583	2.703	4.655	2.737	4.695	2.760	4.709	2.762	4.744	2.782	4.798	2.804	4.822	2.817	4.858	2.849	4.867	2.860	4.770	2.803	99,6	100,5	98,0
11	Шумадијска	16.056	9.659	16.258	9.765	15.970	9.611	15.805	9.520	15.596	9.396	15.496	9.320	15.224	9.190	15.268	9.229	15.306	9.199	15.407	9.275	15.427	9.239	15.357	9.205	15.164	9.060	14.867	8.868	91,4	97,1	98,0
12	Поморавска	13.166	7.336	13.309	7.395	13.092	7.284	12.931	7.239	12.805	7.168	12.887	7.186	12.755	7.112	12.673	7.061	12.580	7.014	12.768	7.066	12.924	7.112	12.852	7.057	12.660	6.970	12.391	6.872	93,1	98,5	97,9
13	Златиборска	15.717	8.747	15.950	8.878	15.747	8.783	15.562	8.744	15.411	8.652	15.296	8.556	15.188	8.487	15.193	8.470	15.198	8.442	15.557	8.644	15.676	8.666	9.597	5.302	15.542	8.651	15.288	8.528	95,8	100,6	98,4
14	Моравичка	6.736	3.940	6.952	4.084	6.758	3.988	6.711	3.959	6.650	3.920	6.544	3.831	6.502	3.757	6.529	3.780	6.442	3.739	6.591	3.826	6.621	3.857	6.559	3.819	6.570	3.809	6.394	3.729	92,0	99,3	97,3
15	Рашка	38.231	21.539	38.382	21.600	38.036	21.463	37.842	21.411	37.767	21.386	37.771	21.355	37.385	21.171	37.470	21.171	37.738	21.274	38.112	21.467	38.280	21.580	38.529	21.701	38.681	21.827	38.453	21.700	100,2	101,9	99,4
16	Расинска	14.375	8.337	14.553	8.424	14.342	8.274	14.328	8.302	14.135	8.208	14.137	8.211	14.088	8.182	13.990	8.116	14.137	8.155	14.243	8.248	14.266	8.266	14.372	8.311	14.461	8.304	14.298	8.230	98,2	101,1	98,9
	Регион Јужне и Источне Србије	96.457	52.666	97.441	53.146	95.686	52.444	94.543	51.909	93.123	51.182	94.410	51.631	93.662	51.243	94.563	51.857	96.558	52.826	98.687	53.794	99.483	54.230	99.230	54.150	97.690	53.200	95.640	52.055	98,2	99,0	97,9
17	Подунавска	5.405	3.149	5.599	3.242	5.434	3.135	5.334	3.114	5.146	3.022	5.138	3.006	5.111	2.975	5.057	2.947	5.008	2.904	5.164	2.991	5.246	3.043	5.282	3.042	5.220	2.973	5.106	2.906	91,2	102,0	97,8
18	Браничевска	4.246	2.570	4.396	2.646	4.226	2.549	4.179	2.510	4.019	2.433	4.002	2.423	3.967	2.420	4.053	2.458	4.048	2.418	4.141	2.456	4.245	2.519	4.211	2.516	4.233	2.522	4.132	2.479	94,0	102,1	97,6
19	Борска	5.869	3.595	5.904	3.622	5.692	3.520	5.696	3.528	5.616	3.468	5.874	3.578	5.798	3.525	5.799	3.498	6.003	3.601	6.142	3.686	6.094	3.652	5.948	3.559	5.853	3.514	5.673	3.398	96,1	94,5	96,9
20	Зајечарска	5.432	2.841	5.609	2.912	5.409	2.826	5.216	2.700	5.125	2.662	5.214	2.719	5.161	2.698	5.183	2.733	5.314	2.792	5.470	2.872	5.564	2.939	5.545	2.955	5.450	2.875	5.305	2.776	94,6	99,8	97,3
21	Нишавска	24.376	13.507	24.871	13.844	24.495	13.683	24.123	13.538	23.675	13.237	24.055	13.396	23.770	13.193	23.880	13.287	24.708	13.740	25.157	13.887	25.323	13.974	25.285	13.943	24.962	13.725	24.487	13.472	98,5	99,1	98,1
22	Топличка	7.254	3.612	7.291	3.616	7.193	3.569	7.187	3.610	7.063	3.530	7.204	3.593	7.118	3.580	7.246	3.675	7.500	3.805	7.628	3.830	7.578	3.809	7.522	3.782	7.330	3.700	7.124	3.592	97,7	95,0	97,2
23	Пиротска	7.792	4.318	7.829	4.322	7.708	4.301	7.633	4.266	7.556	4.234	7.633	4.259	7.579	4.228	7.652	4.250	7.676	4.232	7.918	4.344	8.016	4.423	8.028	4.478	7.914	4.429	7.860	4.399	100,4	102,4	99,3
24	Јабланичка	19.762	10.030	19.762	10.004	19.467	9.935	19.370	9.860	19.082	9.725	19.306	9.786	19.382	9.900	19.396	9.917	19.616	10.038	20.162	10.278	20.317	10.337	20.192	10.294	19.914	10.111	19.534	9.941	98,8	99,6	98,1
25	Пчињска	16.323	9.043	16.180	8.938	16.082	8.926	15.805	8.783	15.841	8.871	15.984	8.871	15.776	8.724	16.297	9.092	16.685	9.296	16.905	9.450	17.100	9.534	17.217	9.581	16.814	9.351	16.419	9.092	101,5	98,4	97,7
	Регион Косово и Метохија	21.200	11.895	21.050	11.823	21.104	11.855	21.131	11.866	21.181	11.882	21.324	11.955	21.268	11.909	21.227	11.897	21.283	11.917	21.047	11.765	20.781	11.615	20.648	11.549	20.580	11.515	20.595	11.528	97,8	96,8	100,1
	Територијално нераспоређени	0	0	0	0	0	0	0	0	0	0	0	0	0	0	0	0	0	0	0	0	0	0	0	0	0	0	0	0	/	/	/
	<b>Република Србија</b>	<b>346.459</b>	<b>194.841</b>																													

Ред. Бр. No	Област/Регион County/Region	Укупно Total		Без основног образовања No education		Ниво 1 Level 1		Ниво 2 Level 2		Ниво 3 Level 3		Ниво 4 - средње стручно Level 4 - secondary vocational		Ниво 4 - средње гимназијско образовање Level 4 - secondary		Ниво 5 Level 5		Ниво 6.1 - OCC Level 6.1 - BAрS		Ниво 6.1 - OAC Level 6.1 - BAсS		Ниво 6.2 - CCC Level 6.2 - SAрS		Ниво 6.2 - DAC Level 6.2 - BAсS		Ниво 7.1 - MCC Level 7.1 - MAрS		Ниво 7.1 - MAC / IAC Level 7.1 - MAсS / IAсS		Ниво 7.2 - CAC Level 7.2 - SAсS		Ниво 8 - DC Level 8 - DocS	
		Укупно	Жене	Укупно	Жене	Укупно	Жене	Укупно	Жене	Укупно	Жене	Укупно	Жене	Укупно	Жене	Укупно	Жене	Укупно	Жене	Укупно	Жене	Укупно	Жене	Укупно	Жене	Укупно	Жене	Укупно	Жене	Укупно	Жене	Укупно	Жене
		Total	Women	Total	Women	Total	Women	Total	Women	Total	Women	Total	Women	Total	Women	Total	Women	Total	Women	Total	Women	Total	Women	Total	Women	Total	Women	Total	Women	Total	Women	Total	Women
	Београдски регион	31.549	19.147	1.300	758	3.740	2.060	574	328	4.729	2.331	8.930	5.543	1.552	1.009	343	143	2.152	1.427	1.011	669	131	89	2.192	1.423	52	33	4.572	3.153	195	132	76	49
1	Београдска област	31.549	19.147	1.300	758	3.740	2.060	574	328	4.729	2.331	8.930	5.543	1.552	1.009	343	143	2.152	1.427	1.011	669	131	89	2.192	1.423	52	33	4.572	3.153	195	132	76	49
	Регион Војводине	69.016	37.426	7.926	4.105	19.897	10.243	1.985	960	13.462	6.133	14.892	8.882	2.008	1.360	591	187	1.596	1.110	1.095	748	115	84	2.271	1.473	71	50	3.000	2.033	62	37	45	20
2	Северно - бачка	5.899	3.131	914	474	1.836	934	158	82	1.028	490	1.202	685	161	107	51	16	104	63	95	52	5	5	159	104	2	2	181	112	2	2	7	3
3	Средње - бачка	4.231	4.510	1.518	849	2.761	1.450	187	76	1.459	630	1.349	887	189	127	53	21	155	114	112	82	6	5	209	119	6	5	221	145	4	1	2	1
4	Северно - бачка	5.032	2.532	996	506	1.810	902	103	44	906	357	761	445	121	81	20	7	80	52	62	40	6	3	75	41	3	3	83	48	5	4	1	1
5	Јужно - бачка	12.140	6.539	1.310	591	4.224	2.208	391	195	2.160	993	2.614	1.601	313	216	66	16	392	237	143	103	26	20	226	147	14	9	314	199	7	4	0	0
6	Западно - бачка	9.260	4.515	617	317	2.797	1.311	279	111	2.235	909	2.237	1.231	253	172	118	24	126	79	107	62	10	5	146	89	6	2	315	197	9	5	5	1
7	Јужно - бачка	20.500	11.765	1.455	800	4.538	2.391	609	395	4.042	1.918	4.861	2.940	777	585	240	88	563	394	455	311	40	29	1.235	815	34	20	1.591	1.127	30	20	27	14
8	Сремска	7.954	4.434	1.116	568	1.931	1.047	258	117	1.632	836	1.868	1.095	194	122	43	15	236	171	121	79	22	17	227	158	6	3	295	205	2	1	3	0
	Регион Шумадије и Западне Србије	120.496	68.633	3.484	1.940	35.372	20.083	3.290	1.807	28.420	13.463	31.459	19.303	4.382	2.721	809	294	3.475	2.377	1.555	1.056	263	182	3.600	2.459	141	105	4.159	2.799	55	30	32	14
9	Мачванска	14.035	7.903	473	276	3.721	1.960	551	285	3.721	1.774	3.689	2.372	260	173	83	29	464	334	227	154	34	22	344	222	22	17	433	276	8	6	5	3
10	Колубарска	4.770	2.803	330	177	1.244	701	236	125	1.089	563	1.137	738	102	65	45	24	156	109	100	72	9	6	164	114	14	10	141	97	2	2	2	0
11	Шумадијска	14.867	8.868	756	408	2.980	1.739	651	351	3.576	1.866	4.225	2.770	493	324	244	78	435	287	263	170	20	14	505	370	14	11	687	475	9	4	9	1
12	Поморавска	12.391	6.872	779	358	3.613	2.002	107	50	2.793	1.300	3.346	2.044	385	231	67	21	373	258	161	100	28	19	310	209	12	7	409	266	5	4	3	3
13	Златиборска	15.288	8.528	152	82	4.281	2.480	331	210	4.490	1.963	3.702	2.280	574	360	53	23	542	356	207	147	26	11	449	301	29	22	445	289	5	2	2	2
14	Моравичка	6.394	3.729	45	26	1.710	905	137	95	1.567	737	1.678	1.085	209	131	39	18	285	216	91	69	27	20	273	202	7	6	317	214	6	2	3	3
15	Рашка	38.453	21.700	625	430	14.340	8.430	796	381	7.768	3.588	9.662	5.540	1.967	1.188	144	54	550	351	257	163	61	41	1.072	705	18	13	1.171	807	17	8	5	1
16	Расинска	14.298	8.230	324	183	3.483	1.866	481	310	3.416	1.672	4.020	2.474	392	249	134	47	671	466	249	181	58	49	483	336	25	19	556	375	3	2	3	1
	Регион Јужне и Источне Србије	95.640	52.055	6.416	3.464	27.086	14.874	1.658	711	21.021	9.415	23.632	13.555	3.834	2.325	504	184	3.368	2.243	1.111	737	224	137	2.879	1.897	139	93	3.697	2.383	46	28	25	11
17	Поднавска	5.106	2.906	454	236	1.245	685	134	44	1.083	484	1.371	902	189	127	17	3	216	149	60	42	11	7	148	98	9	7	163	117	4	4	2	1
18	Браничевска	4.132	2.479	741	488	1.136	632	35	18	740	370	862	563	134	91	19	6	150	104	53	31	6	4	115	79	11	6	129	87	1	0	0	0
19	Борска	5.673	3.388	207	115	2.304	1.355	161	83	967	512	1.397	913	158	101	28	9	121	79	62	40	10	4	121	87	5	3	128	93	2	2	2	2
20	Зajeчарска	5.305	2.776	251	125	1.488	737	137	65	1.189	539	1.350	755	218	136	16	3	193	124	81	56	9	5	164	105	4	2	200	121	2	2	3	1
21	Нишавска	24.487	13.472	942	442	4.950	2.782	241	90	5.482	2.559	7.222	4.077	963	575	235	83	1.087	713	285	164	67	36	1.164	768	41	26	1.772	1.140	23	12	13	5
22	Топличка	7.124	3.592	231	137	2.197	1.133	315	123	1.653	666	1.695	921	306	180	38	15	295	178	77	44	17	12	130	89	8	4	160	89	2	1	0	0
23	Пиротска	7.860	4.399	454	261	2.280	1.240	149	68	2.095	1.086	1.666	961	374	217	31	13	285	187	114	93	17	14	190	123	8	8	194	127	3	1	0	0
24	Јабланичка	19.534	9.941	1.845	990	5.002	2.570	276	123	5.338	2.254	4.706	2.522	451	258	97	45	597	408	198	130	49	31	438	271	39	26	489	309	5	3	4	1
25	Пчињска	16.419	9.092	1.291	670	6.484	3.740	210	97	2.474	945	3.363	1.939	1.041	640	23	7	424	301	181	137	38	24	409	277	14	11	462	300	4	3	1	1
	Регион Косово и Метохија	20.595	11.528	507	300	6.589	4.246	166	88	2.165	882	7.745	4.021	1.244	744	39	19	622	304	109	57	76	33	599	400	25	16	698	413	8	4	3	1
	Територијално нерастворљена Република Србија	0	0	0	0	0	0	0	0	0	0	0	0	0	0	0	0	0	0	0	0	0	0	0	0	0	0	0	0	0	0	0	0
	Република Србија	337.296	188.789	19.633	10.567	92.684	51.506	7.673	3.894	69.797	32.224	86.658	51.302	13.020	8.159	2.286	827	11.213	7.461	4.881	3.268	809	525	11.541	7.652	428	297	16.126	10.781	366	231	181	95

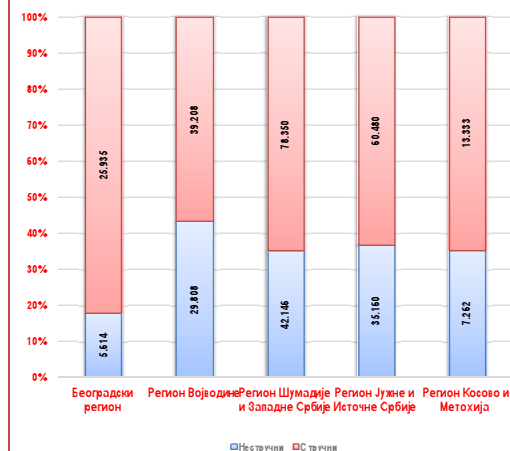
Графикон бр. 13 - Структура незапослених по регионима и полу  
Chart No. 13 - Structure of unemployed by regions and gender



Графикон бр. 14 - Структура незапослених лица према стручношћу по окружњима  
Chart No. 14 - Structure of the unemployed by qualifications and counties

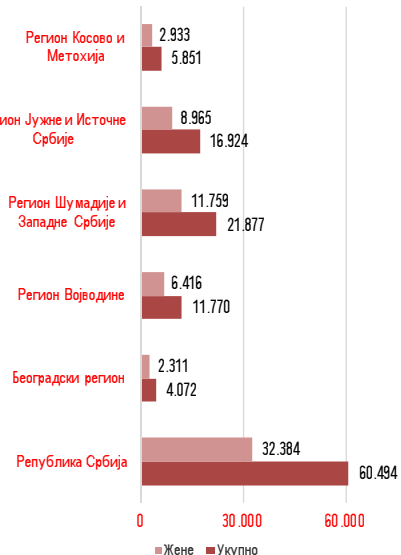


Графикон бр. 15 - Структура незапослених по стручношћу по регионима  
Chart No. 15 - Structure of unemployed by qualifications, by regions

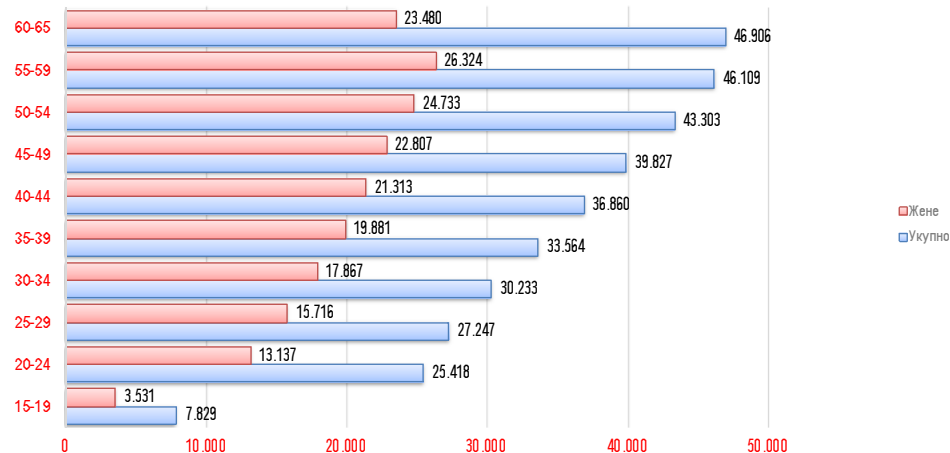


Ред. Бр. No	Област/Регион County/Region	Укупно Total	Жене Women	15-19		20-24		25-29		30-34		35-39		40-44		45-49		50-54		55-59		60-65	
				Укупно Total	Жене Women	Укупно Total	Жене Women	Укупно Total	Жене Women	Укупно Total	Жене Women	Укупно Total	Жене Women	Укупно Total	Жене Women	Укупно Total	Жене Women	Укупно Total	Жене Women	Укупно Total	Жене Women	Укупно Total	Жене Women
1	Београдски регион Београдска област	31.549	19.147	360	142	1.331	705	2.381	1.464	2.519	1.599	2.929	1.925	3.657	2.337	4.025	2.542	4.288	2.576	4.824	2.894	5.235	2.963
	Регион Војводине	69.016	37.426	2.026	972	4.487	2.368	5.257	3.076	6.310	3.708	7.076	4.231	7.579	4.378	8.009	4.444	8.579	4.633	9.528	4.981	10.165	4.635
2	Северно - бачка	5.899	3.131	212	116	460	247	480	275	552	322	536	316	656	358	661	383	698	374	739	356	905	384
3	Средње - банатска	8.231	4.510	282	142	552	316	664	388	786	481	827	506	867	494	889	481	997	521	1.116	590	1.251	591
4	Северно - банатска	5.032	2.532	217	97	416	218	408	226	477	268	512	290	537	313	534	281	597	312	633	262	701	265
5	Јужно - банатска	12.140	6.539	333	160	818	422	896	505	1.095	613	1.326	751	1.410	818	1.543	840	1.603	847	1.593	848	1.523	735
6	Западно - бачка	9.260	4.515	294	136	623	300	581	311	798	428	868	476	938	469	1.051	493	1.106	544	1.446	720	1.555	638
7	Јужно - бачка	20.500	11.765	475	222	1.183	611	1.688	1.029	1.966	1.207	2.250	1.408	2.347	1.432	2.430	1.461	2.578	1.480	2.775	1.534	2.808	1.381
8	Сремска	7.954	4.434	213	99	435	254	540	342	636	389	757	484	824	494	901	505	1.000	555	1.226	671	1.422	641
	Регион Шумадије и Западне Србије	120.496	68.633	2.446	1.064	9.482	4.940	9.949	5.755	10.690	6.514	12.008	7.247	13.304	7.855	14.389	8.263	15.642	9.020	16.208	9.526	16.378	8.449
	Србије																						
9	Мачванска	14.035	7.903	390	176	956	513	995	573	1.137	668	1.312	786	1.457	882	1.638	936	1.855	1.041	1.950	1.147	2.345	1.181
10	Колубарска	4.770	2.803	102	48	292	165	331	198	379	253	463	279	547	332	562	328	636	357	683	418	775	425
11	Шумадијска	14.867	8.868	242	110	849	485	1.040	631	1.180	743	1.417	914	1.559	913	1.836	1.058	1.988	1.166	2.278	1.431	2.478	1.417
12	Поморавска	12.391	6.872	240	112	839	419	948	549	1.100	689	1.215	730	1.355	750	1.562	844	1.668	955	1.803	1.010	1.661	814
13	Златиборска	15.288	8.528	279	106	1.092	544	1.110	640	1.153	697	1.381	837	1.629	947	1.809	1.028	2.056	1.171	2.290	1.311	2.489	1.247
14	Моравичка	6.394	3.729	114	44	382	204	464	276	523	338	606	370	647	397	729	423	891	538	1.010	608	1.028	531
15	Рашка	38.453	21.700	891	396	4.203	2.170	3.988	2.228	4.020	2.374	4.283	2.504	4.525	2.688	4.453	2.575	4.470	2.597	4.079	2.378	3.541	1.790
16	Расинска	14.298	8.230	188	72	869	440	1.073	660	1.198	752	1.331	827	1.585	946	1.800	1.071	2.078	1.195	2.115	1.223	2.061	1.044
	Регион Јужне и Источне Србије	95.640	52.055	2.263	1.009	7.062	3.600	7.599	4.356	8.603	4.915	9.094	5.194	9.854	5.424	11.104	6.211	12.861	7.251	13.707	7.697	13.493	6.398
	Србије																						
17	Подунавска	5.106	2.906	173	83	363	180	389	225	437	248	507	300	569	330	592	374	715	414	713	408	648	344
18	Браничевска	4.132	2.479	152	67	393	215	387	257	431	277	458	295	507	316	494	302	445	254	406	254	406	199
19	Борска	5.673	3.398	141	64	420	255	422	262	509	313	578	362	647	360	812	502	846	499	793	453	453	453
20	Зајечарска	5.305	2.776	152	55	363	184	402	238	430	235	500	287	574	297	663	355	776	412	721	387	724	326
21	Нишавска	24.487	13.472	481	209	1.636	803	1.997	1.140	2.241	1.254	2.503	1.414	2.657	1.459	3.020	1.680	3.195	1.830	3.362	1.964	3.395	1.719
22	Топличка	7.124	3.592	166	74	503	229	587	306	668	337	647	345	679	330	789	410	965	527	1.063	569	1.057	465
23	Пиротска	7.860	4.399	157	78	547	286	558	333	636	404	660	381	770	446	864	500	1.024	597	1.248	718	1.396	656
24	Јабланичка	19.534	9.941	459	201	1.520	751	1.540	822	1.764	914	1.754	939	1.886	958	2.118	1.124	2.608	1.381	2.838	1.545	3.047	1.306
25	Пчињска	16.419	9.092	382	178	1.317	697	1.317	773	1.491	918	1.556	920	1.682	945	1.904	1.092	2.272	1.286	2.471	1.353	2.027	930
	Регион Косово и Метохија	20.595	11.528	734	344	3.056	1.524	2.061	1.065	2.111	1.131	2.457	1.284	2.466	1.319	2.300	1.347	1.933	1.253	1.842	1.226	1.635	1.035
	Територијално невршени	0	0	0	0	0	0	0	0	0	0	0	0	0	0	0	0	0	0	0	0	0	0
	Република Србија	337.296	188.789	7.829	3.531	25.418	13.137	27.247	15.716	30.233	17.867	33.564	19.881	36.860	21.313	39.827	22.807	43.303	24.733	46.109	26.324	46.906	23.480

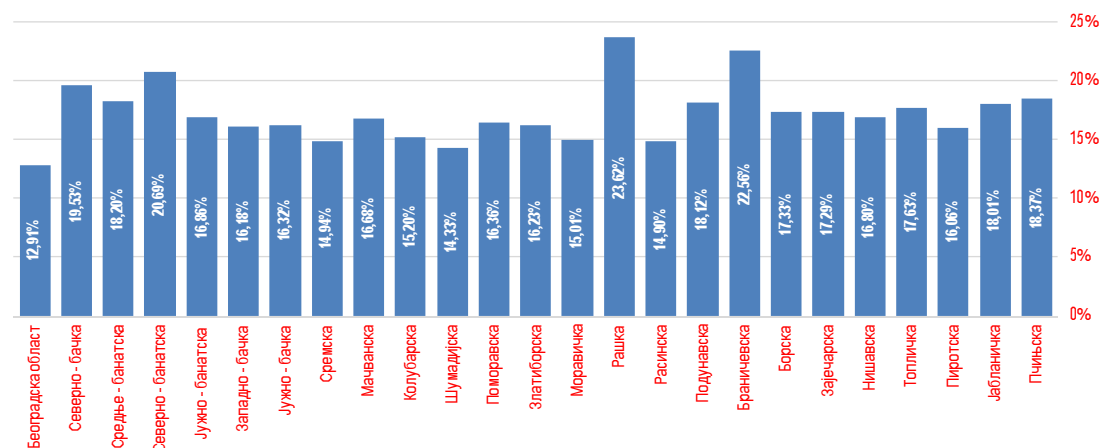
Графикон Бр. 16 - Незапослена лица до 30 година старости по регионима  
Chart No. 16 - Unemployed up to 30 years of age by regions



Графикон Бр. 17 - Незапослена лица према старости и полу  
Chart No. 17 - Unemployed persons by age and gender

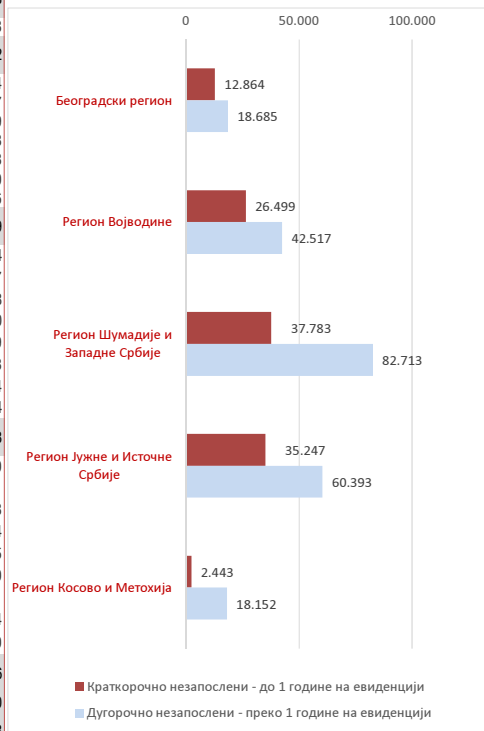


Графикон Бр. 18 - Незапослена лица до 30 година старости по окупацијама  
Chart No. 18 - Unemployed up to 30 years of age by counties

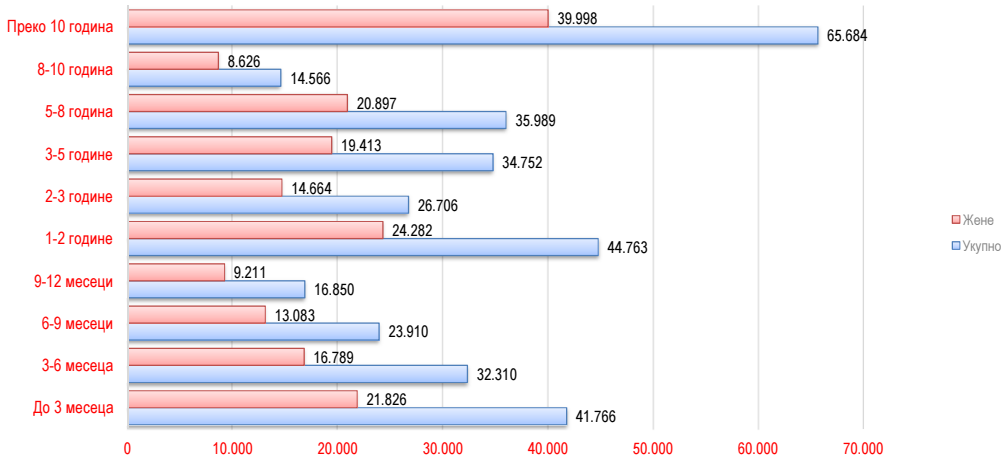


Ред. Бр. No	Област/Регион County/Region	Укупно Total	Жене Women	До 3 месеца to 3 months		3-6 месеци 3-6 months		6-9 месеци 6-9 months		9-12 месеци 9-12 months		1-2 године 1-2 years		2-3 године 2-3 years		3-5 година 3-5 years		5-8 година 5-8 years		8-10 година 8-10 years		Преко 10 година Over 10 years	
				Укупно Total	Жене Women	Укупно Total	Жене Women	Укупно Total	Жене Women	Укупно Total	Жене Women	Укупно Total	Жене Women	Укупно Total	Жене Women	Укупно Total	Жене Women	Укупно Total	Жене Women	Укупно Total	Жене Women	Укупно Total	Жене Women
	Београдски регион	31.549	19.147	5.750	3.243	3.386	1.958	2.326	1.414	1.402	848	3.454	2.047	2.033	1.205	2.800	1.780	3.253	2.056	1.440	928	5.705	3.668
1	Београдска област	31.549	19.147	5.750	3.243	3.386	1.958	2.326	1.414	1.402	848	3.454	2.047	2.033	1.205	2.800	1.780	3.253	2.056	1.440	928	5.705	3.668
	Регион Војводине	69.016	37.426	10.246	5.301	7.404	3.788	5.305	2.815	3.544	1.854	8.844	4.690	5.514	2.991	7.219	3.935	7.475	4.254	2.723	1.636	10.742	6.162
2	Северно - бачка	5.899	3.131	762	382	654	316	461	235	338	174	784	397	463	244	670	375	625	356	201	128	941	524
3	Средње - банатска	8.231	4.510	1.022	504	771	434	612	327	354	183	994	550	678	366	938	506	1.095	617	429	256	1.338	767
4	Северно - банатска	5.032	2.532	785	375	590	277	455	220	248	120	603	298	396	194	531	276	573	304	189	109	662	359
5	Јужно - банатска	12.140	6.539	1.523	771	1.156	563	831	428	562	318	1.439	733	925	503	1.278	676	1.324	728	541	296	2.561	1.523
6	Западно - бачка	9.260	4.515	1.229	583	1.127	512	715	355	549	248	1.241	580	781	379	973	471	1.098	578	324	186	1.223	623
7	Јужно - бачка	20.500	11.765	3.489	1.842	2.208	1.196	1.528	848	1.065	566	2.779	1.574	1.684	983	2.123	1.249	2.039	1.262	760	485	2.825	1.760
8	Сремска	7.954	4.434	1.436	844	898	490	703	402	428	245	1.004	558	587	322	706	382	721	409	279	176	1.192	606
	Регион Шумадије и Западне Србије	120.496	68.633	13.130	7.016	10.773	5.603	7.957	4.408	5.923	3.296	15.733	8.663	9.602	5.395	12.490	6.963	12.910	7.554	5.434	3.226	26.544	16.509
9	Мачванска	14.035	7.903	1.790	929	1.511	806	1.091	596	851	476	1.969	1.085	1.068	627	1.355	805	1.300	731	496	294	2.604	1.554
10	Колубарска	4.770	2.803	723	426	537	293	412	234	233	130	606	372	301	174	434	250	480	275	180	112	864	537
11	Шумадијска	14.867	8.868	1.604	865	1.317	736	937	542	669	385	1.824	1.041	1.166	680	1.404	795	1.527	906	700	430	3.719	2.488
12	Поморавска	12.391	6.872	1.450	757	1.110	539	777	428	682	358	1.583	877	990	551	1.230	671	1.262	724	517	287	2.790	1.680
13	Златиборска	15.288	8.528	1.812	955	1.679	831	1.266	688	897	491	2.288	1.238	1.364	747	1.523	834	1.517	915	544	320	2.398	1.509
14	Моравичка	6.394	3.729	908	539	723	417	568	341	376	221	1.005	630	454	257	597	343	541	311	192	107	1.030	563
15	Рашка	38.453	21.700	2.977	1.583	2.607	1.302	1.903	998	1.541	866	4.625	2.418	3.202	1.751	4.449	2.383	4.658	2.710	2.254	1.325	10.237	6.364
16	Расинска	14.298	8.230	1.866	962	1.289	679	1.003	581	674	369	1.833	1.002	1.057	608	1.498	882	1.625	982	551	351	2.902	1.814
	Регион Јужне и Источне Србије	95.640	52.055	12.124	6.029	10.185	5.166	7.593	4.086	5.345	2.893	13.384	7.083	7.958	4.238	9.792	5.435	9.599	5.472	3.713	2.160	15.947	9.493
17	Подунавска	5.106	2.906	859	453	545	305	363	211	234	128	633	335	362	193	441	253	482	284	245	154	942	590
18	Браничевска	4.132	2.479	676	373	565	300	380	233	215	122	555	322	308	190	371	238	531	355	124	75	407	271
19	Борска	5.673	3.398	665	353	666	346	445	229	323	202	674	403	412	247	508	315	577	381	247	164	1.156	758
20	Зајечарска	5.305	2.776	718	348	649	339	388	209	249	144	715	347	405	196	498	277	543	260	259	142	881	514
21	Нишавска	24.487	13.472	3.194	1.561	2.676	1.312	2.149	1.192	1.390	750	3.470	1.916	1.898	1.023	2.418	1.342	2.180	1.268	851	493	4.261	2.615
22	Топличка	7.124	3.592	831	384	769	357	607	320	391	200	946	457	543	264	688	345	713	361	247	134	1.389	770
23	Пиротска	7.860	4.399	814	438	724	384	559	265	462	241	1.083	593	771	426	833	478	915	538	325	185	1.374	851
24	Јабланичка	19.534	9.941	2.429	1.104	1.815	881	1.415	718	1.159	591	2.893	1.393	1.758	891	2.055	1.060	1.826	979	777	440	3.407	1.884
25	Пчињска	16.419	9.092	1.938	1.015	1.776	942	1.287	709	922	515	2.415	1.317	1.501	808	1.980	1.127	1.832	1.046	638	373	2.130	1.240
	Регион Косово и Метохија	20.595	11.528	516	237	562	274	729	360	636	320	3.348	1.799	1.599	835	2.451	1.300	2.752	1.561	1.256	676	6.746	4.166
	Територијално нераспоредени	0	0	0	0	0	0	0	0	0	0	0	0	0	0	0	0	0	0	0	0	0	0
	<b>Република Србија</b>	<b>337.296</b>	<b>188.789</b>	<b>41.766</b>	<b>21.826</b>	<b>32.310</b>	<b>16.789</b>	<b>23.910</b>	<b>13.083</b>	<b>16.850</b>	<b>9.211</b>	<b>44.763</b>	<b>24.282</b>	<b>26.706</b>	<b>14.664</b>	<b>34.752</b>	<b>19.413</b>	<b>35.989</b>	<b>20.897</b>	<b>14.566</b>	<b>8.626</b>	<b>65.684</b>	<b>39.998</b>

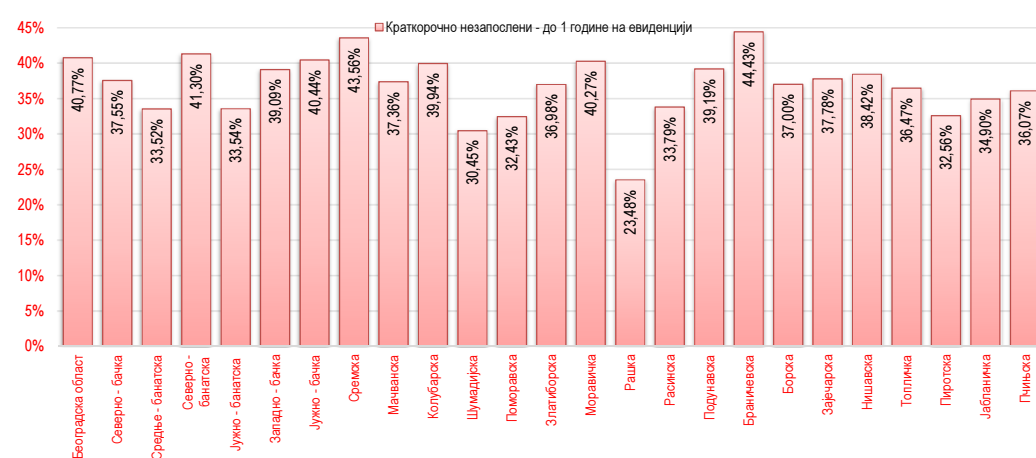
Графикон бр. 19 - Незапосленост према трајању незапослености и регионима  
Chart No. 19 - Unemployed by duration of unemployment and regions



Графикон бр. 20 - Незапослена лица према трајању незапослености и полу  
Chart No. 20 - Unemployed persons by duration of unemployment and gender



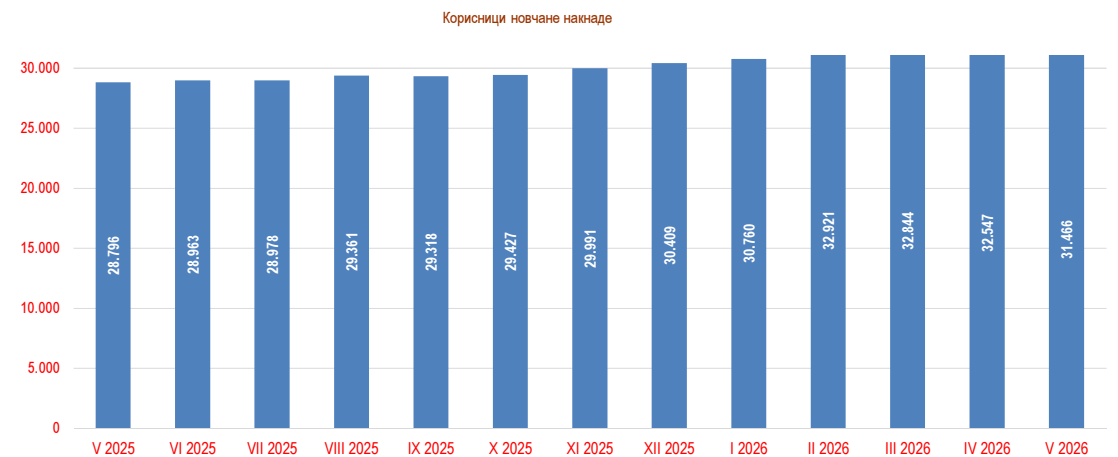
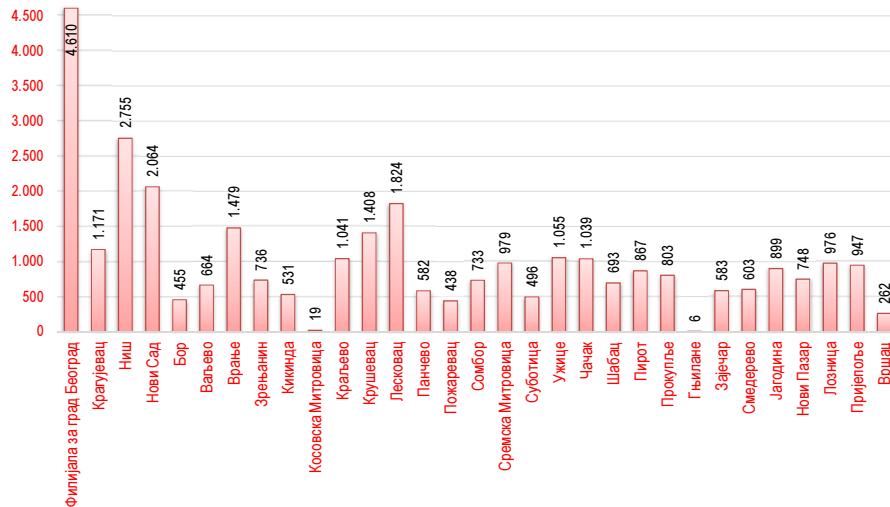
Графикон бр. 21 - Учешће незапослених лица која се налазе на евиденцији до 1 године у укупном броју незапослених лица  
Chart No. 21 - Participation of the unemployed (up to 1 year) by duration of unemployment



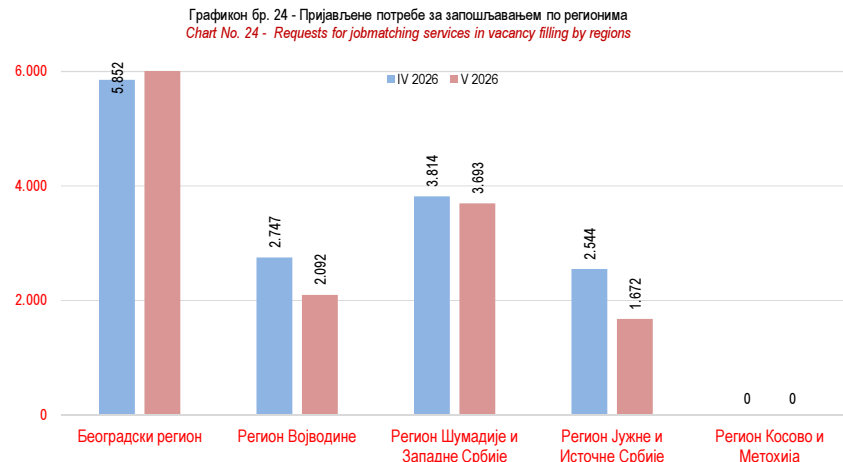
Редни број No	Филијала Branchoffice	Ø 2025		V 2025		VI 2025		VII 2025		VIII 2025		IX 2025		X 2025		XI 2025		XII 2025		I 2026		II 2026		III 2026		IV 2026		V 2026		Индекси Index		
		Укупно Total	Жене Women	Укупно Total	Жене Women	Укупно Total	Жене Women	Укупно Total	Жене Women	Укупно Total	Жене Women	Укупно Total	Жене Women	Укупно Total	Жене Women	Укупно Total	Жене Women	Укупно Total	Жене Women	Укупно Total	Жене Women	Укупно Total	Жене Women	Укупно Total	Жене Women	Укупно Total	Жене Women	Укупно Total	Жене Women	V 2026 / V 2025	V 2026 / XII 2025	V 2026 / IV 2026
1	Филијала за град Београд	4.272	2.620	4.158	2.520	4.260	2.576	4.288	2.591	4.440	2.733	4.390	2.703	4.580	2.826	4.476	2.745	4.392	2.712	4.232	2.581	4.584	2.800	4.618	2.807	4.676	2.859	4.610	2.829	110,9	105,0	98,6
2	Крагујевац	1.183	681	1.205	698	1.175	680	1.181	697	1.168	688	1.154	673	1.115	645	1.075	630	1.058	619	1.122	651	1.224	693	1.201	679	1.211	677	1.171	651	97,2	110,7	96,7
3	Ниш	2.474	1.463	2.586	1.579	2.764	1.757	2.787	1.783	2.623	1.654	2.615	1.614	2.802	1.720	2.694	1.590	2.652	1.511	3.133	1.775	3.152	1.758	3.068	1.721	3.014	1.681	2.755	1.484	106,5	103,9	91,4
4	Нови Сад	1.938	1.114	1.950	1.109	1.903	1.090	1.961	1.135	1.916	1.127	1.955	1.148	1.891	1.096	2.021	1.175	2.002	1.169	1.877	1.070	1.943	1.105	1.933	1.116	2.095	1.230	2.064	1.198	105,8	103,1	98,5
5	Бор	383	226	328	201	313	189	329	199	364	229	353	219	460	275	455	260	460	264	575	325	557	323	583	348	526	309	455	255	138,7	98,9	86,5
6	Ваљево	549	305	530	292	512	284	498	267	503	282	512	283	553	312	573	329	586	345	605	356	632	372	639	375	646	365	664	384	125,3	113,3	102,8
7	Врање	1.273	672	1.239	626	1.160	590	1.149	612	1.186	636	1.250	697	1.273	677	1.274	660	1.544	886	1.498	875	1.641	972	1.729	1.031	1.656	994	1.479	852	119,4	95,8	89,3
8	Зрењанин	507	280	498	273	521	268	498	260	576	339	557	340	456	250	476	257	514	286	871	531	928	562	875	524	812	482	736	440	147,8	143,2	90,6
9	Кикинда	365	188	343	182	329	180	336	182	325	170	306	154	400	199	417	203	407	187	371	166	473	232	519	260	491	261	531	276	154,8	130,5	108,1
10	Косовска Митровица	29	17	30	17	20	11	16	9	26	16	32	19	28	16	35	23	29	18	29	18	17	10	20	11	19	9	19	11	63,3	65,5	100,0
11	Краљево	867	483	864	482	889	491	875	488	850	478	861	487	849	468	887	491	885	490	888	490	944	526	987	564	997	569	1.041	586	120,5	117,6	104,4
12	Крушевац	1.173	596	1.222	617	1.215	620	1.193	594	1.177	584	1.110	544	1.012	493	1.063	532	1.142	592	988	496	1.366	715	1.301	677	1.261	660	1.408	740	115,2	123,3	111,7
13	Лесковац	1.917	918	1.932	938	1.823	854	1.794	847	1.884	919	1.876	908	1.892	927	1.911	942	1.975	991	1.831	907	1.998	955	1.966	946	1.815	861	1.824	908	94,4	92,4	100,5
14	Панчево	525	279	510	256	506	260	462	225	481	251	489	274	454	260	493	284	498	297	569	325	648	377	661	371	646	348	582	302	114,1	116,9	90,1
15	Пожаревац	388	219	388	224	366	204	369	197	377	213	375	212	381	209	385	216	392	209	378	197	395	215	431	243	443	265	438	271	112,9	111,7	98,9
16	Сомбор	714	334	696	325	697	326	713	349	765	372	710	332	692	319	688	323	700	342	658	311	765	368	814	392	804	394	733	358	105,3	104,7	91,2
17	Сремска Митровица	1.004	624	973	596	975	572	955	576	980	599	1.013	642	945	589	1.123	752	1.103	730	1.040	674	1.086	670	1.067	663	1.061	644	979	619	100,6	88,8	92,3
18	Суботица	463	234	398	206	471	224	500	244	531	266	508	249	491	244	506	258	526	280	471	253	512	282	505	275	490	263	496	265	124,6	94,3	101,2
19	Ужице	955	577	959	573	937	561	930	571	927	572	937	575	900	548	926	560	1.044	617	1.017	600	1.119	671	1.053	631	1.069	632	1.055	629	110,0	101,1	98,7
20	Чачак	1.136	744	1.097	714	1.197	811	1.141	781	1.207	831	1.216	837	1.191	805	1.243	833	1.196	792	1.175	774	1.208	800	1.110	710	1.070	696	1.039	676	94,7	86,9	97,1
21	Шабац	704	370	689	341	697	349	703	369	750	413	735	397	739	397	735	395	719	391	691	367	696	383	724	400	719	403	693	408	100,6	96,4	96,4
22	Пирот	730	373	711	348	693	339	713	361	666	339	720	389	758	401	755	393	781	398	786	396	826	427	849	461	897	513	867	496	121,9	111,0	96,7
23	Прокупље	683	341	627	307	637	319	647	332	675	357	673	359	798	437	789	427	819	441	991	518	1.049	541	1.003	531	944	510	803	445	128,1	98,0	85,1
24	Њилане	14	7	11	5	8	4	20	9	21	9	25	12	0	0	12	6	14	8	11	5	11	5	10	5	9	5	6	2	54,5	42,9	66,7
25	Зајечар	628	341	677	372	668	352	636	346	583	321	584	325	574	318	594	332	599	346	580	327	601	330	582	310	588	304	583	306	86,1	97,3	99,1
26	Смедеревево	614	355	625	357	602	339	590	331	609	357	602	350	588	329	594	349	597	353	592	342	615	359	655	390	644	379	603	342	96,5	101,0	93,6
27	Јагодина	855	455	809	418	836	451	871	472	897	493	869	472	873	476	886	480	906	488	869	428	896	434	886	431	888	448	899	459	111,1	99,2	101,2
28	Нови Пазар	677	328	628	302	671	326	674	328	724	366	693	348	688	346	752	402	687	350	643	302	703	327	769	368	783	398	748	378	119,1	108,9	95,5
29	Лозница	902	412	840	377	850	365	850	378	818	372	880	415	836	389	878	410	923	435	991	475	1.061	515	1.020	486	1.010	484	976	460	116,2	105,7	96,6
30	Пријеполје	1.011	510	1.017	508	963	484	966	493	994	524	1.025	549	970	508	994	519	981	519	1.014	518	1.016	503	999	500	991	495	947	484	93,1	96,5	95,6
31	Вршац	272	151	256	133	305	166	333	194	318	187	293	174	238	143	281	156	278	158	264	145	255	134	267	141	272	141	262	140	102,3	94,2	96,3
	<b>Република Србија</b>	<b>29.202</b>	<b>16.220</b>	<b>28.796</b>	<b>15.896</b>	<b>28.963</b>	<b>16.042</b>	<b>28.978</b>	<b>16.220</b>	<b>29.361</b>	<b>16.697</b>	<b>29.318</b>	<b>16.700</b>	<b>29.427</b>	<b>16.622</b>	<b>29.991</b>	<b>16.932</b>	<b>30.409</b>	<b>17.204</b>	<b>30.760</b>	<b>17.198</b>	<b>32.921</b>	<b>18.364</b>	<b>32.844</b>	<b>18.367</b>	<b>32.547</b>	<b>18.279</b>	<b>31.466</b>	<b>17.654</b>	<b>109,3</b>	<b>103,5</b>	<b>96,7</b>

Графикон бр. 22 - Корисници новчане накнаде по филијалама  
Chart No. 22 - Unemployment benefit recipients by branchoffice

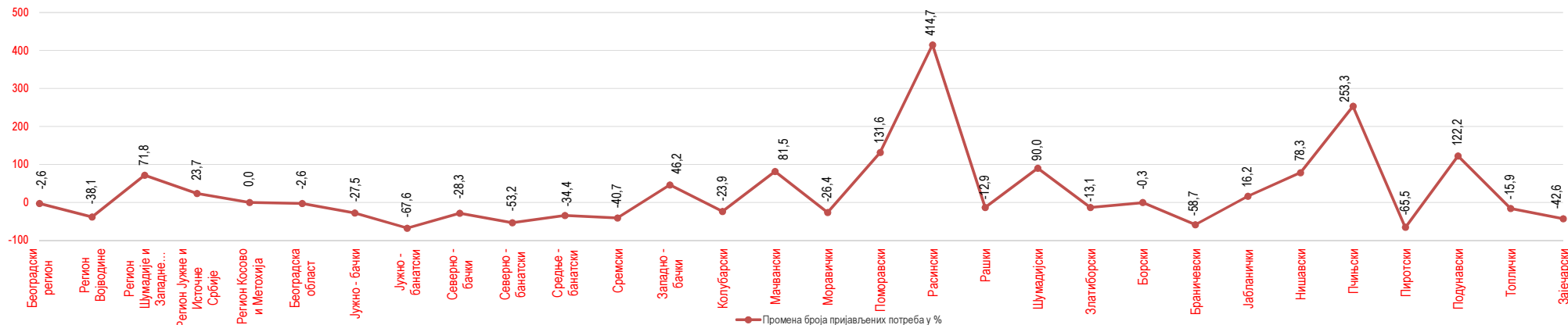
Графикон бр. 23 - Корисници новчане накнаде по месецима  
Chart No. 23 - Unemployment benefit recipients by month



Редни број No	Област/Регион County/Region	Ø 2025	V 2025	VI 2025	VII 2025	VIII 2025	IX 2025	X 2025	XI 2025	XII 2025	I 2026	II 2026	III 2026	IV 2026	V 2026	Индекс Index V 2026 / V 2025
	Београдски регион	7.367	7.223	6.855	6.762	4.843	8.843	6.651	6.255	4.364	4.836	5.289	6.451	5.852	7.032	97,4
1	Београдска област	7.367	7.223	6.855	6.762	4.843	8.843	6.651	6.255	4.364	4.836	5.289	6.451	5.852	7.032	97,4
	Регион Војводине	2.637	3.378	1.901	1.731	2.061	3.073	2.039	1.761	1.867	1.761	1.915	3.062	2.747	2.092	61,9
2	Јужно - бачки	936	873	606	606	804	943	656	669	669	617	873	847	851	633	72,5
3	Јужно - банатски	343	712	427	213	289	227	229	313	141	211	153	169	297	231	32,4
4	Северно - бачки	175	191	90	111	78	392	87	63	82	61	103	307	255	137	71,7
5	Северно - банатски	142	124	76	56	49	107	90	103	43	85	83	431	376	58	46,8
6	Средње - банатски	141	506	80	172	87	148	48	66	94	62	48	62	318	332	65,6
7	Сремски	684	829	475	421	664	557	630	508	643	619	478	954	548	492	59,3
8	Западно - бачки	217	143	147	152	90	699	299	39	195	106	177	292	102	209	146,2
	Регион Шумадије и Западне Србије	2.308	2.149	3.923	1.876	2.213	1.692	1.633	1.535	1.257	2.295	2.249	3.482	3.814	3.693	171,8
9	Колубарски	138	138	139	139	38	207	104	92	128	53	127	310	157	105	76,1
10	Мачвански	246	314	270	115	486	137	198	119	155	77	100	209	946	570	181,5
11	Моравички	187	201	198	166	165	154	172	117	130	193	145	422	208	148	73,6
12	Поморавски	163	76	68	216	77	95	185	57	53	45	68	264	267	176	231,6
13	Расински	382	218	1.205	260	219	290	137	176	45	1.175	130	258	1.239	1.122	514,7
14	Рашки	372	363	315	402	550	376	302	346	201	245	238	383	188	316	87,1
15	Шумадијски	528	511	1.517	321	361	217	345	368	376	330	1.203	1.265	385	971	190,0
16	Златиборски	293	328	211	257	317	216	190	260	169	177	238	368	424	285	86,9
	Регион Јужне и Источне Србије	1.524	1.352	1.225	1.158	1.517	1.840	1.991	1.014	808	816	1.054	1.554	2.544	1.672	123,7
17	Борски	355	288	310	314	279	383	449	200	215	227	233	253	634	287	99,7
18	Браничевски	134	92	63	192	84	114	334	73	69	49	72	74	176	38	41,3
19	Јабланички	141	105	73	80	103	142	300	110	72	48	154	393	137	122	116,2
20	Нишавски	254	198	171	150	348	417	220	310	111	138	111	217	395	353	178,3
21	Пчињски	225	92	164	188	258	383	149	74	109	88	214	257	351	325	353,3
22	Пиротски	140	226	267	55	208	56	73	41	126	131	64	107	305	78	34,5
23	Подунавски	164	144	74	112	201	123	405	150	72	90	119	166	400	320	222,2
24	Топлички	53	113	55	22	9	194	28	18	19	32	29	31	34	95	84,1
25	Зајечарски	58	94	48	45	27	28	33	38	15	13	58	56	112	54	57,4
	Регион Косово и Метохија	3	0	0	0	4	11	4	12	5	0	0	0	0	0	/
	Територијално нераспоређени	251	256	213	294	238	246	312	273	253	174	180	300	289	336	/
	Република Србија	14.089	14.358	14.117	11.821	10.876	15.705	12.630	10.850	8.554	9.882	10.687	14.849	15.246	14.825	103,3

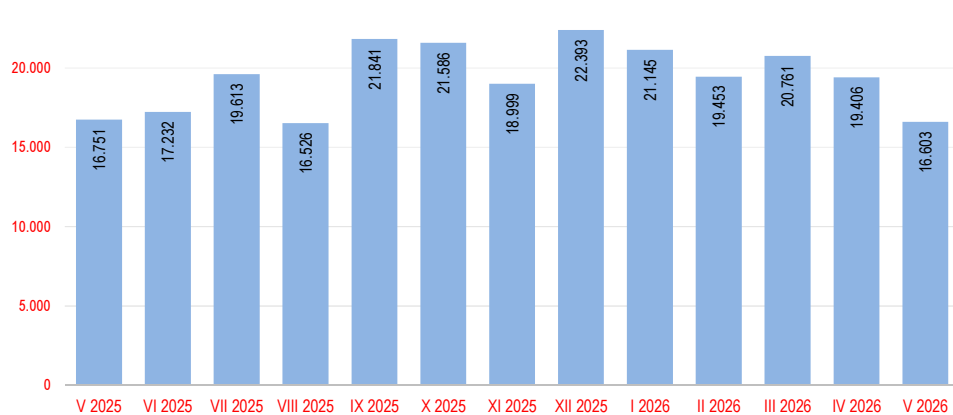


Графикон бр. 26 - Промена броја пријављених потреба за запошљавањем у % у односу на исти месец претходне године  
Chart No. 26 - Change of requests for jobmatching services compared to the same month in the previous year

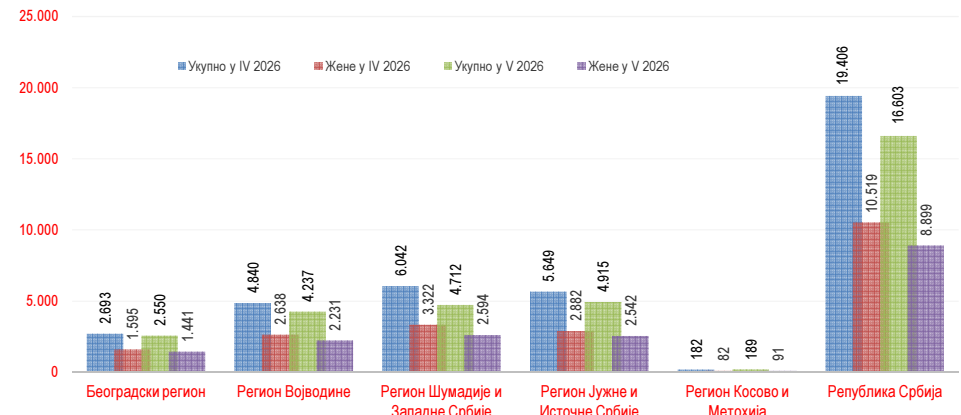


Редни број No	Област County	Ø 2025	V 2025		VI 2025		VII 2025		VIII 2025		IX 2025		X 2025		XI 2025		XII 2025		I 2026		II 2026		III 2026		IV 2026		V 2026		Индекси Index		
			Укупно Total	Жене Women	Укупно Total	Жене Women	Укупно Total	Жене Women	Укупно Total	Жене Women	Укупно Total	Жене Women	Укупно Total	Жене Women	Укупно Total	Жене Women	Укупно Total	Жене Women	Укупно Total	Жене Women	Укупно Total	Жене Women	Укупно Total	Жене Women	Укупно Total	Жене Women	Укупно Total	Жене Women	V 2026 / V 2025	V 2026 / XII 2025	V 2026 / IV 2026
			Београдски регион	2.626	2.212	1.299	2.313	1.394	2.635	1.594	2.067	1.217	2.935	1.770	3.088	1.846	2.543	1.518	2.760	1.578	2.833	1.637	2.897	1.656	3.217	1.879	2.693	1.595	2.550	1.441	115,3
1 Београдска област	2.626	2.212	1.299	2.313	1.394	2.635	1.594	2.067	1.217	2.935	1.770	3.088	1.846	2.543	1.518	2.760	1.578	2.833	1.637	2.897	1.656	3.217	1.879	2.693	1.595	2.550	1.441	115,3	92,4	94,7	
Регион Војводине	4.840	4.351	2.341	4.190	2.316	4.991	2.652	4.133	2.199	5.312	2.847	5.590	3.038	4.445	2.346	5.391	2.828	4.970	2.574	4.770	2.509	4.994	2.539	4.840	2.638	4.237	2.231	97,4	78,6	87,5	
2 Јужно - бачки	1.603	1.538	885	1.360	756	1.656	920	1.457	787	1.678	963	1.748	948	1.465	803	1.678	911	1.628	911	1.561	854	1.784	964	1.610	859	1.509	809	98,1	89,9	93,7	
3 Јужно - банатски	745	700	373	689	372	765	408	599	315	873	469	865	458	686	355	803	391	737	390	714	366	764	378	691	362	690	381	98,6	85,9	99,9	
4 Северно - бачки	367	370	195	304	164	379	188	333	172	398	208	423	209	343	169	309	159	415	199	443	212	375	188	371	184	286	143	77,3	92,6	77,1	
5 Северно - банатски	333	267	129	258	130	297	135	236	127	464	228	432	208	325	155	349	180	426	188	368	186	315	166	385	199	341	157	127,7	97,7	88,6	
6 Средње - банатски	545	435	225	459	251	588	346	421	214	568	315	598	315	498	249	947	557	475	248	447	234	478	228	508	273	414	214	95,2	43,7	81,5	
7 Сремски	639	541	294	545	330	603	319	557	347	694	373	912	583	560	318	603	317	695	366	608	343	698	355	752	491	525	302	97,0	87,1	69,8	
8 Западно - бачки	608	500	240	575	313	703	336	530	237	637	291	612	317	568	297	702	313	594	272	629	314	580	260	523	270	472	225	94,0	67,2	90,2	
Регион Шумадије и Западне Србије	5.736	4.786	2.525	5.148	2.874	5.936	3.284	5.046	2.749	6.161	3.488	6.145	3.404	5.576	3.088	6.276	3.325	6.416	3.460	5.832	3.027	6.237	3.368	6.042	3.322	4.712	2.594	98,5	75,1	78,0	
9 Колубарски	332	280	159	249	127	336	188	245	135	376	235	443	258	311	179	377	213	342	176	375	218	364	209	329	210	322	206	115,0	85,4	97,9	
10 Мачвански	807	654	336	716	407	925	526	728	406	902	504	817	438	749	415	841	464	899	469	817	431	839	444	765	397	655	348	100,2	77,9	85,6	
11 Моравички	442	339	200	378	239	442	257	360	225	460	277	524	282	400	254	410	252	477	280	446	253	450	279	449	253	345	215	101,8	84,1	76,8	
12 Поморавски	680	587	303	652	347	737	382	620	325	732	391	737	381	576	306	680	369	688	322	693	349	660	330	640	349	532	280	90,6	78,2	83,1	
13 Расински	699	581	292	632	329	659	375	593	335	772	444	772	444	707	397	787	435	804	451	731	388	918	497	898	462	619	355	106,5	78,7	68,9	
14 Рашки	1.131	995	502	1.013	559	1.125	623	1.012	522	1.233	667	1.175	639	1.068	562	1.311	633	1.374	724	1.185	602	1.314	698	1.383	758	967	511	97,2	73,8	69,9	
15 Шумадијски	818	698	387	768	447	876	476	711	393	850	483	819	496	821	492	909	504	826	478	807	420	855	474	760	428	649	354	93,0	71,4	85,4	
16 Златиборски	828	652	346	740	419	836	457	777	408	836	487	858	466	944	483	961	455	1.006	560	778	366	837	437	818	465	623	325	95,6	64,8	76,2	
Регион Јужне и Источне Србије	6.203	5.325	2.756	5.329	2.886	5.774	3.083	5.024	2.584	7.084	3.739	6.459	3.349	6.202	3.404	7.653	3.946	6.720	3.364	5.789	2.993	6.095	3.159	5.649	2.882	4.915	2.542	92,3	64,2	87,0	
17 Борски	359	241	131	237	145	336	202	262	143	571	304	381	199	297	167	585	312	399	231	347	182	337	179	274	157	277	148	114,9	47,4	101,1	
18 Брањичевски	305	302	162	227	125	280	161	259	159	376	227	293	171	337	195	335	169	323	168	328	182	354	204	310	168	236	133	78,1	70,4	76,1	
19 Јабланички	1.183	967	460	1.173	624	1.200	583	909	419	1.270	629	1.267	653	1.095	554	1.315	638	1.303	591	1.094	519	1.150	574	1.089	524	923	463	95,4	70,2	84,8	
20 Нишавски	1.742	1.597	884	1.536	833	1.625	861	1.385	701	1.958	1.043	1.853	939	1.644	890	2.184	1.132	1.684	799	1.491	760	1.667	833	1.668	819	1.391	724	87,1	63,7	83,4	
21 Глињински	1.022	903	480	792	441	864	474	930	503	1.086	557	946	476	1.245	755	1.208	654	1.184	646	941	493	954	510	842	448	688	352	76,2	57,0	81,7	
22 Пиротски	371	299	145	353	178	356	191	341	183	454	230	392	189	394	187	404	187	473	250	351	196	347	187	331	180	364	193	121,7	90,1	110,0	
23 Подунавски	417	381	195	362	188	440	256	327	174	428	227	463	262	376	222	391	218	451	272	513	288	496	281	408	211	401	206	105,2	102,6	98,3	
24 Топлички	442	345	153	384	192	411	217	320	131	557	295	470	238	442	234	724	361	455	181	380	173	401	201	384	192	360	179	104,3	49,7	93,8	
25 Зајечарски	361	290	146	265	160	262	138	291	171	384	227	394	222	372	200	507	275	448	226	344	200	389	190	343	183	275	144	94,8	54,2	80,2	
Регион Косово и Метохија	256	77	33	252	135	277	134	256	121	349	178	304	147	233	118	313	158	206	92	165	89	218	105	182	82	189	91	245,5	60,4	103,8	
Територијално нераспоређени	0	0	0	0	0	0	0	0	0	0	0	0	0	0	0	0	0	0	0	0	0	0	0	0	0	0	0	0	0	0	0
Република Србија	19.662	16.751	8.954	17.232	9.605	19.613	10.747	16.526	8.870	21.841	12.022	21.586	11.784	18.999	10.474	22.393	11.835	21.145	11.127	19.453	10.274	20.761	11.050	19.406	10.519	16.603	8.899	99,1	74,1	85,6	

Графикон бр. 27 Новопријављени у претходних годину дана по месецима  
Chart No. 27 - Newly registered persons by month in the previous year



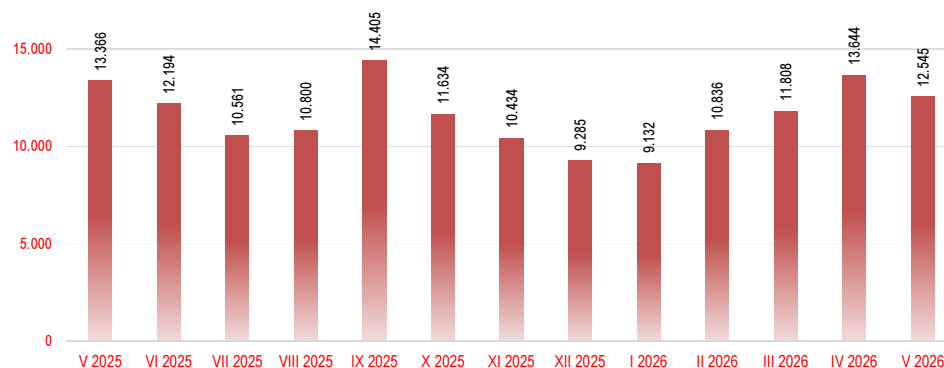
Графикон бр. 28 Новопријављени приказани по регионима и по полу  
Chart No. 28 - Newly registered persons by region and sex



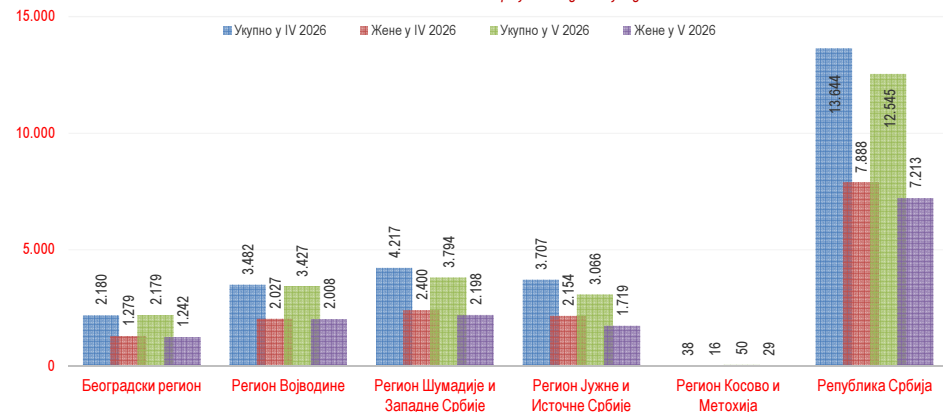
Редни број No	Област County	Ø 2025	V 2025		VI 2025		VII 2025		VIII 2025		IX 2025		X 2025		XI 2025		XII 2025		I 2026		II 2026		III 2026		IV 2026		V 2026		Индекси Index		
			Укупно Total	Жене Women	Укупно Total	Жене Women	Укупно Total	Жене Women	Укупно Total	Жене Women	Укупно Total	Жене Women	Укупно Total	Жене Women	Укупно Total	Жене Women	Укупно Total	Жене Women	Укупно Total	Жене Women	Укупно Total	Жене Women	Укупно Total	Жене Women	Укупно Total	Жене Women	Укупно Total	Жене Women	V 2026 / V 2025	V 2026 / XII 2025	V 2026 / IV 2026
Београдски регион		1.846	2.525	1.406	2.020	1.082	1.682	944	1.691	967	2.335	1.468	1.934	1.187	1.774	1.069	1.460	874	1.463	830	1.723	978	2.120	1.267	2.180	1.279	2.179	1.242	86,3	149,2	100,0
1	Београдска област	1.846	2.525	1.406	2.020	1.082	1.682	944	1.691	967	2.335	1.468	1.934	1.187	1.774	1.069	1.460	874	1.463	830	1.723	978	2.120	1.267	2.180	1.279	2.179	1.242	86,3	149,2	100,0
Регион Војводине		2.983	3.540	2.053	3.241	1.829	2.940	1.628	2.725	1.560	3.610	2.368	3.258	1.948	2.785	1.645	2.303	1.380	2.413	1.427	3.028	1.714	3.079	1.717	3.482	2.027	3.427	2.008	96,8	148,8	98,4
2	Јужно - бачки	1.010	1.277	724	1.054	604	952	536	950	541	1.323	878	1.051	611	957	551	759	471	771	447	981	560	1.032	550	1.129	657	1.178	656	92,2	155,2	104,3
3	Јужно - банатски	455	450	272	563	323	426	232	430	254	516	342	521	321	504	312	349	207	412	253	430	243	473	274	551	317	538	319	119,6	154,2	97,6
4	Северно - бачки	267	365	207	301	181	345	185	204	117	317	207	296	170	219	120	170	98	181	111	204	106	292	165	310	174	272	168	74,5	160,0	87,7
5	Северно - банатски	222	258	143	231	127	222	134	174	100	278	186	264	154	175	96	167	94	186	106	256	153	188	104	220	140	262	170	101,6	156,9	119,1
6	Средње - банатски	195	220	131	179	100	192	107	139	82	199	125	199	124	146	93	246	146	184	105	170	90	189	97	227	135	202	126	91,8	82,1	89,0
7	Сремски	570	634	373	580	314	554	288	528	285	712	453	658	417	572	349	393	231	453	275	692	382	607	358	771	437	667	390	105,2	169,7	86,5
8	Западно - бачки	265	336	203	333	180	249	146	300	181	265	177	269	151	212	124	219	133	226	130	295	180	298	169	274	167	308	179	91,7	140,6	112,4
Регион Шумадије и Западне Србије		3.290	3.672	2.128	3.542	2.030	2.995	1.649	3.168	1.803	4.454	2.910	3.345	2.053	3.049	1.883	2.670	1.603	2.852	1.718	2.969	1.713	3.399	1.901	4.217	2.400	3.794	2.198	103,3	142,1	90,0
9	Колубарски	229	324	212	245	144	209	114	204	130	298	189	235	143	229	134	169	101	208	120	205	117	230	130	256	137	291	158	89,8	172,2	113,7
10	Мачвански	430	463	276	374	208	424	225	393	217	618	422	475	286	409	262	400	231	390	243	406	229	435	232	525	286	460	260	99,4	115,0	87,6
11	Моравички	359	394	233	419	238	308	164	394	221	572	360	389	247	330	201	240	150	314	193	308	192	341	184	372	208	379	229	96,2	157,9	101,9
12	Поморавски	340	391	222	359	195	320	180	331	193	439	281	350	205	317	184	212	119	246	157	283	156	322	185	353	204	387	210	99,0	182,5	109,6
13	Расински	434	478	284	477	259	396	209	440	265	579	398	445	282	365	223	312	193	327	189	386	205	481	273	708	401	603	335	126,2	193,3	85,2
14	Рашки	434	477	283	554	330	395	226	439	229	529	337	391	242	324	204	455	269	424	243	367	206	483	289	514	296	493	292	103,4	108,4	95,9
15	Шумадијски	590	639	355	626	365	552	314	526	297	714	460	605	385	617	400	466	295	503	310	555	325	626	333	839	499	625	378	97,8	134,1	74,5
16	Златиборски	475	506	283	488	291	391	217	441	251	705	463	455	263	458	275	416	245	440	263	459	283	481	275	650	369	556	336	109,9	133,7	85,5
Регион Јужне и Источне Србије		3.118	3.578	2.071	3.321	1.833	2.888	1.541	3.147	1.791	3.794	2.518	3.051	1.883	2.772	1.684	2.822	1.676	2.350	1.470	3.048	1.725	3.152	1.844	3.707	2.154	3.066	1.719	85,7	108,6	82,7
17	Борски	325	333	192	334	192	295	155	402	250	392	263	349	215	306	190	310	177	252	149	371	210	371	226	469	264	272	147	81,7	87,7	58,0
18	Браничевски	225	245	139	237	132	289	158	249	146	304	202	196	114	198	121	151	96	176	110	192	100	201	105	316	163	259	145	105,7	171,5	82,0
19	Јабланички	343	405	232	399	214	304	173	399	206	347	230	319	199	294	193	296	171	221	143	313	174	345	190	432	241	349	189	86,2	117,9	80,8
20	Нишавски	890	1.125	632	908	490	818	411	933	533	1.141	757	797	495	783	471	783	462	692	439	773	437	839	490	970	586	806	454	71,6	102,9	83,1
21	Пчињски	357	392	233	339	185	330	188	353	196	387	258	424	266	355	232	331	192	245	168	519	310	433	252	435	256	343	199	87,5	103,6	78,9
22	Пиротски	124	168	109	152	84	142	78	144	84	130	84	84	43	90	50	132	76	105	57	102	61	171	114	116	72	157	94	93,5	118,9	135,3
23	Подунавски	399	497	293	523	290	326	174	291	174	595	400	416	265	359	200	328	199	236	145	390	220	396	226	475	285	420	232	84,5	128,0	88,4
24	Топлички	185	128	77	121	67	133	71	119	61	187	115	204	119	159	99	210	133	222	145	101	59	151	96	187	106	221	128	172,7	105,2	118,2
25	Зајечарски	270	285	164	308	179	251	133	257	141	311	209	262	167	228	128	281	170	201	114	287	154	245	145	307	181	239	131	83,9	85,1	77,9
Регион Косово и Метохија		41	24	13	36	20	24	13	29	20	164	105	24	16	22	11	13	8	27	18	42	23	31	21	38	16	50	29	208,3	384,6	131,6
Територијално неразвијени *		40	27	17	34	17	32	17	40	25	48	29	22	10	32	18	17	9	27	20	26	13	27	17	20	12	29	17	/	/	/
Република Србија		11.317	13.366	7.688	12.194	6.811	10.561	5.792	10.800	6.166	14.405	9.398	11.634	7.097	10.434	6.310	9.285	5.550	9.132	5.483	10.836	6.166	11.808	6.767	13.644	7.888	12.545	7.213	93,9	135,1	91,9

\* При трансферу података за одређени број пријава недостају подаци о седмичној послодавца, па самим тим те пријаве на обавезно социјално осигурање није могуће територијално разврстати.

Графикон бр. 29 Запослени са евиденције у претходних годину дана по месецима  
Chart No. 29 - Persons recruited from the unemployment register by month in the previous year



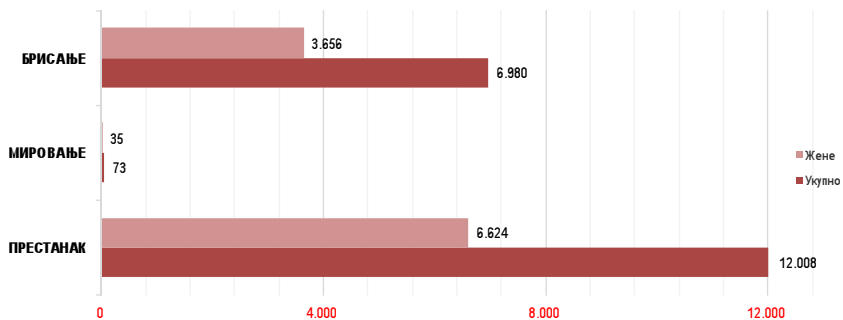
Графикон бр. 30 Запослени са евиденције по регионима и полу  
Chart No. 30 - Persons recruited from the unemployment register by region and sex



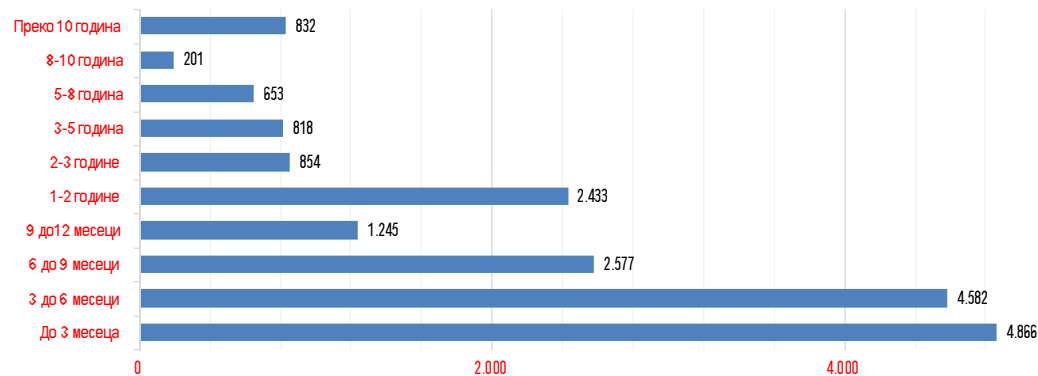
Брисани и престанак вођења евиденције незапослених лица према разлозима и трајању незапослености у току месеца МАЈА 2026. године	Укупно Total		Трајање незапослености Duration of unemployment									Преко 10 година Over 10 years	Persons deleted from the unemployment register and discontinued record keeping by reasons and duration of unemployment in MAY 2026
	Укупно Total	Жене Women	До 3 месеца to 3 months	3-6 месеци 3-6 months	6-9 месеци 6-9 months	9-12 месеци 9-12 months	1-2 године 1-2 years	2-3 године 2-3 years	3-5 године 3-5 years	5-8 година 5-8 years	8-10 година 8-10 years		
<b>БРИСАЊЕ</b>	<b>6.980</b>	<b>3.656</b>	<b>755</b>	<b>2.296</b>	<b>977</b>	<b>477</b>	<b>866</b>	<b>377</b>	<b>434</b>	<b>300</b>	<b>114</b>	<b>384</b>	<b>Removal from the registry</b>
Када лице не обавести Националну службу о свакој промени која утиче на стицање или губљење права или обавеза, најкасније пет дана од настанка промене.	80	57	6	10	7	6	14	8	15	5	3	6	When the person does not notify any change that affects the acquisition or loss of rights or obligations to the NES, no later than five days after the occurrence of the change
Када лице не обавести Националну службу о свакој промени која утиче на стицање или губљење права или обавеза, најкасније пет дана од настанка промене.	80	57	6	10	7	6	14	8	15	5	3	6	When the person does not notify any change that affects the acquisition or loss of rights or obligations to the NES, no later than five days after the occurrence of the change
Незапослени се брише са евиденције ано на захтев Националне службе не достави доказ о активном тражењу запослења	2	0	1	0	1	0	0	0	0	0	0	0	Unemployed person is removed from the registry if he/she fails to provide evidence of active job search at the request of National Employment Service
Када незапослено лице на захтев Националне службе не достави доказ о активном тражењу посла	2	0	1	0	1	0	0	0	0	0	0	0	When an unempl. person fails to provide evidence of active job seeking at the request of the NES
Незапослени се брише са евиденције ано обавља рад без закључног уговора о раду или уговора по основу којег остварује право на рад ван радног односа	1	1	0	1	0	0	0	0	0	0	0	0	An unemployed person is removed from the register if they perform work without a signed employment contract or a contract on the basis of which they exercise the right to work outside of an employment relationship
Када незапослено лице на евиденцији Националне службе обавља рад без уговора о раду код послодавца	1	1	0	1	0	0	0	0	0	0	0	0	When an unemployed person registered with the National Employment Service performs work for an employer without an employment contract
Незапослени се брише са евиденције ано одбије или својом кривицом напусти учешће у мери активног политичког запошљавања	583	294	412	22	47	3	34	13	16	11	4	21	Unemployed person is removed from the registry if he/she refuses or fails to complete vocational education and training as a result of his/her own culpability in a programme of ALMM
Када незапослено лице одбије додатно образовање и обуку	5	3	0	0	0	0	1	0	0	1	0	3	When an unempl. person refuses to go to vocational education and training courses
Када незапослено лице својом кривицом прекине, односно не заврши додатно образовање и обуку	1	1	0	0	0	0	0	1	0	0	0	0	When an unempl. person terminates, or fails to complete vocational education and training as a result of his/her own culpability
Када незапослено лице одбије да прихвати понуђено учешће у програму активних мера за запошљавање	8	5	5	0	2	1	0	0	0	0	0	0	When an unempl. person refuses to accept offered participation in a programme of ALMM
Када се незапослено лице не одазове на индивидуални разговор	569	285	407	22	45	2	33	12	16	10	4	18	When an unempl. person fails to come to an individual interview
Незапослени се брише са евиденције ано се не јави Националној служби у роковима из Закона	6.313	3.303	335	2.263	922	468	818	356	403	284	107	357	Unemployed person is removed from the registry if he/she does not regularly report to the National Employment Service within legally prescribed time limits
Када се незапослено лице неоправдано не јави, или се не одазове на позив организације за запошљавање	6.313	3.303	335	2.263	922	468	818	356	403	284	107	357	When an unempl. person fails to come to an interview without justification, having been invited by the employment organisation
Незапослени се брише са евиденције ано се не јави послодавцу коме га упути Национална служба а ради се о упућивању у вези са посредовањем за организовање запослења	1	1	1	0	0	0	0	0	0	0	0	0	Unemployed person is removed from the registry if he/she does not contact the employer to which he/she has been referred by the National Employment Service as part of the placement services
Када се незапослено лице не јави послодавцу коме га упути Национална служба	1	1	1	0	0	0	0	0	0	0	0	0	When an unempl. person fails to show up to an interview with the employer having been sent by the NES
<b>МИРОВАЊЕ</b>	<b>73</b>	<b>35</b>	<b>43</b>	<b>20</b>	<b>7</b>	<b>2</b>	<b>0</b>	<b>1</b>	<b>0</b>	<b>0</b>	<b>0</b>	<b>0</b>	<b>Dormant/inactive status</b>
Мировање права и обавеза по основу незапослености	73	35	43	20	7	2	0	1	0	0	0	0	Dormant/inactive status of an employment rights and obligations
Када незапослено лице обавља привремене и повремене послове	63	34	39	17	6	1	0	0	0	0	0	0	When an unemployed person is engaged in temporary or casual work
Када је незапослено лице на одслужењу или дослужењу војног рока	5	0	1	3	0	0	0	1	0	0	0	0	When the unemployed person is serving the compulsory military service
Када је лице на издржавању казне затвора, трајању притвора, изреченој мери безбедности, воспитној или заштитној мери, у трајању до шест месеци	5	1	3	0	1	1	0	0	0	0	0	0	When a person is serving a prison sentence, is in pre-trial detention, or is subject to a security measure, rehabilitation or protective measure, lasting up to six months.
<b>ПРЕСТАНАК</b>	<b>12.008</b>	<b>6.624</b>	<b>4.068</b>	<b>2.266</b>	<b>1.593</b>	<b>766</b>	<b>1.567</b>	<b>476</b>	<b>384</b>	<b>353</b>	<b>87</b>	<b>448</b>	<b>Record keeping is discontinued</b>
Када лице започне осигурање по другом основу у складу са законом, односно за време трајања уговора о обављању привремених и повремених послова	1.074	591	358	233	147	74	139	42	32	26	6	17	When a person starts insurance on another basis in accordance with the law, i.e. for the duration of the contract on performing temporary and occasional jobs
Када лице започне осигурање по другом основу у складу са законом, односно за време трајања уговора о обављању привремених и повремених послова	1.074	591	358	233	147	74	139	42	32	26	6	17	When a person starts insurance on another basis in accordance with the law, i.e. for the duration of the contract on performing temporary and occasional jobs
Престанак вођења евиденције о лицу које тражи запослење ано испуни услове за остваривање права на старосну пензију или оствари право на породичну или инвалидску пензију, у складу са законом	303	209	9	20	23	20	189	8	5	6	2	21	Record keeping on a jobseeker is discontinued if he/she meets the requirements for an old-age pension or become eligible for a family or disability pension, in accordance with the law.
Када незапослено лице испуни услове за остваривање права на старосну пензију, или оствари право на породичну или инвалидску пензију у складу са законом	303	209	9	20	23	20	189	8	5	6	2	21	When an unemployed person meets the requirements for an old-age pension, or becomes eligible for a family or disability pension, in accordance with the law
Престанак вођења евиденције о лицу које тражи запослење ано лице наврши 65 година живота	585	146	15	15	13	14	183	35	45	59	22	184	Record keeping on a jobseeker is discontinued when he/she turns 65
Када незапослено лице наврши 65 година живота	585	146	15	15	13	14	183	35	45	59	22	184	When an unemployed person has turned 65 years of age
Престанак вођења евиденције о лицу које тражи запослење ано постаје потпуно неспособан за рад у складу са законом	11	4	0	2	1	1	0	1	0	0	0	6	Record keeping on a jobseeker is discontinued if he/she becomes completely incapable of working, in accordance with the law

Брисани и престанак вођења евиденције незапослених лица према разлозима и трајању незапослености у току месеца МАЈА 2026. године	Укупно Total		Трајање незапослености					Duration of unemployment					Преко 10 година Over 10	Persons deleted from the unemployment register and discontinued record keeping by reasons and duration of unemployment inMAY 2026	
	Укупно Total	Жене Women	До 3 месеца to 3 months	3-6 месеци 3-6 months	6-9 месеци 6-9 months	9-12 месеци 9-12 months	1-2 године 1-2 years	2-3 године 2-3 years	3-5 године 3-5 years	5-8 година 5-8 years	8-10 година 8-10 years				
Када незапослено лице у складу са одговарајућим законским прописима постане потпуно неспособно за рад	40	4	4	4	4	4	4	4	4	4	4	4	4	4	When an unempl. person becomes completely incapable for work according to the relevant legal provisions
<b>Престанак вођења евиденције о лицу које тражи запослење ано се лице одјави са евиденције</b>	<b>1.800</b>	<b>180</b>	<b>180</b>	<b>180</b>	<b>180</b>	<b>180</b>	<b>180</b>	<b>180</b>	<b>180</b>	<b>180</b>	<b>180</b>	<b>180</b>	<b>180</b>	<b>180</b>	<b>Record keeping on a jobseeker is discontinued for individuals who de-register</b>
Када се незапослено лице само одјави са евиденције организације за запошљавање	1.760	176	176	176	176	176	176	176	176	176	176	176	176	176	When an unempl. person files a request to be deleted
У случају пресељења незапосленог лица	40	4	4	4	4	4	4	4	4	4	4	4	4	4	In the case when the unemployed person has moved to other place of reside
<b>Престанак вођења евиденције о лицу које тражи запослење ано ступи на издржавање казне затвора, изречене мере безбедности, васпитне или заштитне мере, у трајању дужем од шест месеци</b>	<b>0</b>	<b>0</b>	<b>0</b>	<b>0</b>	<b>0</b>	<b>0</b>	<b>0</b>	<b>0</b>	<b>0</b>	<b>0</b>	<b>0</b>	<b>0</b>	<b>0</b>	<b>0</b>	<b>Record keeping on a jobseeker is discontinued when he/she starts serving a prison sentence or when security, corrective or protective measures have been imposed on him/her in duration longer than 6 months</b>
Када незапослено лице ступи на издржавање казне затвора, или буде примљено у установу ради примене изречене мере безбедности, васпитне или заштитне мере, у трајању дужем од 6 месеци	0	0	0	0	0	0	0	0	0	0	0	0	0	0	When an unempl. person begins serving his/her time in prison, or is committed into an institution on account of a pronounced measure of safety, reform or protection, for a period longer than 6 months
<b>Престанак вођења евиденције о лицу које тражи запослење у случају смрти</b>	<b>60</b>	<b>6</b>	<b>6</b>	<b>6</b>	<b>6</b>	<b>6</b>	<b>6</b>	<b>6</b>	<b>6</b>	<b>6</b>	<b>6</b>	<b>6</b>	<b>6</b>	<b>6</b>	<b>Record keeping is discontinued in case of death of a jobseeker</b>
У случају смрти незапосленог лица	60	6	6	6	6	6	6	6	6	6	6	6	6	6	In the case when the unemployed person has moved to other place of reside
<b>Престанак вођења евиденције о незапосленом лицу ано заснује радни однос, или започне осигурање по другом основу у складу са законом</b>	<b>54.640</b>	<b>5.464</b>	<b>5.464</b>	<b>5.464</b>	<b>5.464</b>	<b>5.464</b>	<b>5.464</b>	<b>5.464</b>	<b>5.464</b>	<b>5.464</b>	<b>5.464</b>	<b>5.464</b>	<b>5.464</b>	<b>5.464</b>	<b>Record keeping on an unemployed person is discontinued when he/she enters into employment or becomes insured on other grounds in accordance with the law</b>
Када незапослено лице заснује радни однос са пуним радним временом на одређено време	37.570	3.757	3.757	3.757	3.757	3.757	3.757	3.757	3.757	3.757	3.757	3.757	3.757	3.757	When an unemployed person enters a full-time labour relation with a fixed-term contract
Када незапослено лице заснује радни однос са пуним радним временом на неодређено време	11.260	1.126	1.126	1.126	1.126	1.126	1.126	1.126	1.126	1.126	1.126	1.126	1.126	1.126	When an unemployed person enters a full-time labour relation with an indefinite term contract
Када незапослено лице оснује предузеће или радњу, или почне да се бави пољопривредом као јединим или основним занимањем и обавезно је осигурано по основу катастарског прихода	3.060	306	306	306	306	306	306	306	306	306	306	306	306	306	When an unempl. person establishes a company or an enterprise, or starts to work in agriculture as his/her only or basic occupation and is compulsory to be insured on account of the cadaster revenue
Када незапослено лице оснује самосталну делатност средствима НСЗ	10	1	1	1	1	1	1	1	1	1	1	1	1	1	When an unemployed person starts own business using NES financial support
Када незапослено лице заснује радни однос са непуним радним временом на одређено време	2.420	242	242	242	242	242	242	242	242	242	242	242	242	242	When an unemployed person enters a part-time labour relation with a fixed-term contract
Када незапослено лице заснује радни однос са непуним радним временом на неодређено време	320	32	32	32	32	32	32	32	32	32	32	32	32	32	When an unemployed person enters a part-time labour relation with an indefinite term contract
<b>Престанак вођења евиденције о незапосленом лицу ано постане редован ученик односно студент, ано је млађи од 26 година живота</b>	<b>240</b>	<b>24</b>	<b>24</b>	<b>24</b>	<b>24</b>	<b>24</b>	<b>24</b>	<b>24</b>	<b>24</b>	<b>24</b>	<b>24</b>	<b>24</b>	<b>24</b>	<b>24</b>	<b>Record keeping on an unemployed person is discontinued if he/she becomes a regular pupil/student, on condition that he/she is under 26 years of age</b>
Када незапослено лице постане редован ученик, односно студент ако је млађи од 26 година живота	240	24	24	24	24	24	24	24	24	24	24	24	24	24	When an unemployed person who is under 26 years of age becomes a regular pupil/student
<b>УКУПНО</b>	<b>19.061</b>	<b>10.315</b>	<b>4.866</b>	<b>4.582</b>	<b>2.577</b>	<b>1.245</b>	<b>2.433</b>	<b>854</b>	<b>818</b>	<b>653</b>	<b>201</b>	<b>832</b>	<b>832</b>	<b>TOTAL</b>	

Графикон бр. 31 Брисани и престанак вођења евиденције према разлозима  
Chart No. 31 - Persons deleted from the register and discontinued record keeping by reasons



Графикон бр. 32 Брисани и престанак вођења евиденције према дужини трајања незапослености  
Chart No. 32 - Persons deleted from the register and discontinued record keeping by duration of unemployment



# T15 ПОДАЦИ О НЕЗАПОСЛЕНОСТИ И ЗАПОШЉАВАЊУ ПО ОБЛАСТИМА И ОПШТИНАМА

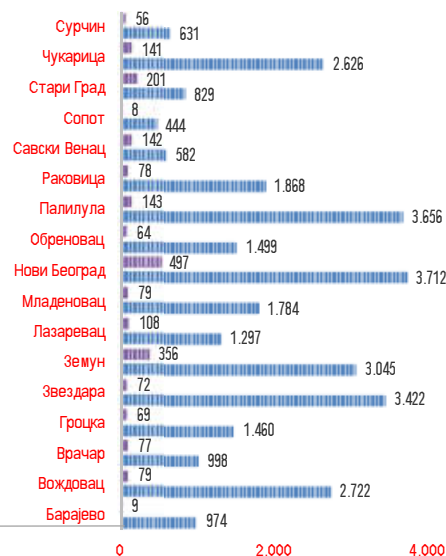
## UNEMPLOYMENT AND EMPLOYMENT DATA BY COUNTIES AND MUNICIPALITIES

Регион/Област/Град-општина Region/County/municipality	Незапослена лица Unemployed persons		Новопријављени Newly registered		Пријављене потребе за запошљавањем Requests for jobmatching services in vacancy filling			Запослени са евиденције Recruited from the register	
	Укупно Total	Жене Women	Укупно Total	Жене Women	Укупно Total	Неодређено Indefinite term	Одређено Fixed-term	Укупно Total	Жене Women
Београдски регион	31.549	19.147	2.550	1.441	7.032	1.733	5.114	2.179	1.242
Београдска област	31.549	19.147	2.550	1.441	7.032	1.733	5.114	2.179	1.242
Барајево	974	497	72	36	31	26	5	9	5
Вождовац	2.722	1.621	218	119	310	43	266	79	48
Врачар	998	607	74	44	1.016	142	854	77	44
Гроцка	1.460	862	101	59	116	34	82	69	43
Звездара	3.422	2.082	283	168	383	48	306	72	38
Земун	3.045	1.947	267	154	553	133	412	356	215
Лазаревац	1.297	986	159	127	112	105	7	108	62
Младеновац	1.784	983	111	55	27	11	15	79	39
Нови Београд	3.712	2.244	284	150	1.902	680	1.179	497	281
Обреновац	1.499	1.002	125	73	103	5	97	64	39
Палилула	3.656	2.229	285	145	397	132	234	143	80
Раковица	1.868	1.102	144	83	97	24	73	78	39
Савски Венац	582	351	36	19	664	114	528	142	88
Сопот	444	230	41	17	44	5	39	8	3
Стари Град	829	508	64	28	793	179	600	201	118
Чукарица	2.626	1.521	215	126	370	34	322	141	69
Сурчин	631	375	71	38	114	18	95	56	31
Регион Војводине	69.016	37.426	4.237	2.231	2.092	556	1.360	3.427	2.008
Северно - бачка	5.899	3.131	286	143	137	36	95	272	168
Бачка Топола	1.393	744	65	36	28	6	21	45	29
Мали Иђош	1.355	757	27	12	1	0	1	25	12
Суботица - град	3.151	1.630	194	95	108	30	73	202	127
Средње - банатска	8.231	4.510	414	214	332	10	322	202	126
Житиште	1.233	664	58	32	0	0	0	24	14
Зрењанин - град	4.237	2.423	233	127	330	9	321	140	90
Нова Црња	810	425	27	15	0	0	0	13	6
Нови Бечеј	1.091	559	64	26	2	1	1	10	5
Сечањ	860	439	32	14	0	0	0	15	11
Северно - банатска	5.032	2.532	341	157	58	12	25	262	170
Ада	380	204	35	13	1	0	1	39	27
Кањижа	848	467	20	12	24	0	7	30	18
Кикинда	1.898	931	189	84	21	8	12	158	101
Нови Кнежевац	651	294	27	11	1	1	0	5	2
Сента	816	414	52	27	10	2	5	25	19
Чока	439	222	18	10	1	1	0	5	3
Јужно - банатска	12.140	6.539	690	381	231	45	183	538	319
Алибунар	1.098	544	49	30	2	0	2	33	15
Ковачица	1.683	872	65	37	1	1	0	33	18
Ковин	1.629	889	72	41	70	1	67	34	20
Опово	442	219	23	9	3	2	1	12	5
Панчево - град	3.634	2.298	223	127	126	19	106	262	146
Бела Црква	1.108	483	85	40	18	18	0	17	9
Вршац	1.885	879	155	85	11	4	7	133	97
Пландиште	661	355	18	12	0	0	0	14	9
Западно - бачка	9.260	4.515	472	225	209	32	48	308	179
Апатин	1.860	897	87	37	19	7	12	40	15
Кула	2.446	1.291	75	37	135	4	9	58	35
Оџаци	1.372	647	99	49	15	6	9	67	37
Сомбор - град	3.582	1.680	211	102	40	15	18	143	92
Јужно - бачка	20.500	11.765	1.509	809	633	247	374	1.178	656
Бач	1.129	587	65	35	54	52	2	36	14
Бачка Паланка	2.904	1.632	173	89	50	7	33	64	39
Бачки Петровац	229	112	26	9	3	0	3	17	10
Беоцин	632	347	57	30	8	5	3	16	11
Бечеј	1.422	827	94	50	16	1	15	57	30
Жабал	802	437	66	36	12	2	10	11	5
Нови Сад - град	8.069	4.870	737	402	415	146	267	867	489
Србобран	1.008	558	60	33	7	4	3	11	5
Сремски Карловци	218	129	10	6	0	0	0	4	3
Темерин	843	486	44	20	20	10	10	27	14
Тител	525	253	59	31	8	5	3	11	4
Врбас	2.719	1.527	118	68	40	15	25	56	32
Петроварадин	0	0	0	0	0	0	0	1	0
Сремска	7.954	4.434	525	302	492	174	313	667	390
Инђија	1.107	584	62	35	32	6	26	108	57
Ириг	599	320	17	12	0	0	0	25	11
Пећинци	415	230	25	12	31	20	11	31	18
Рума	1.851	1.087	93	53	177	79	98	105	64
Сремска Митровица - град	1.866	1.068	144	85	134	36	93	79	52
Стара Пазова	836	445	120	66	95	30	65	274	162
Шид	1.280	700	64	39	23	3	20	45	26

Графикон бр. 33 Незапослена лица и запошљавање Београдски регион

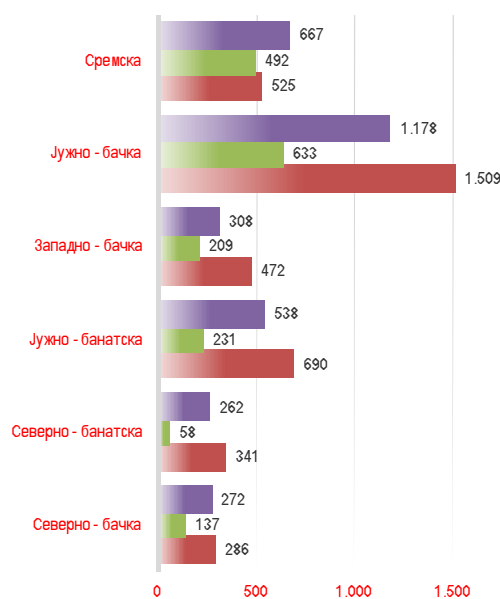
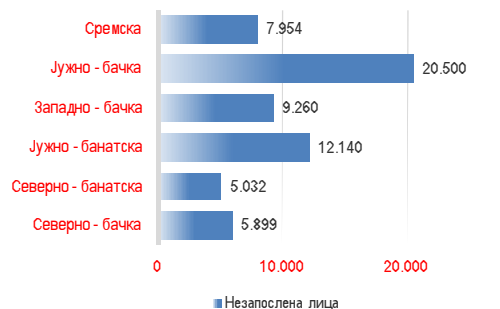
Chart No. 33 - Unemployed persons and recruited from the NES Unemployment Register in region of Belgrade

■ Запослени са евиденције ■ Незапослена лица



Графикон бр. 34 Незапослена лица, запошљавање, новопријављени и пријављене потребе за регион Војводине

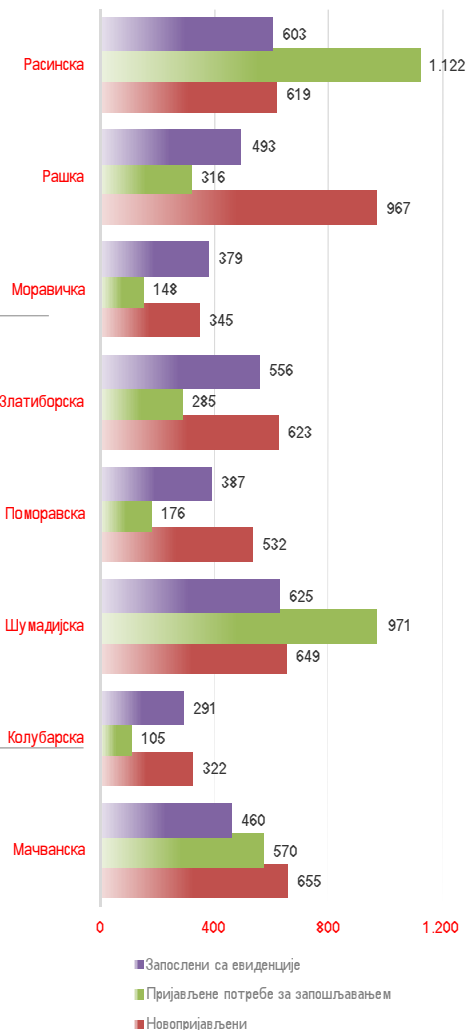
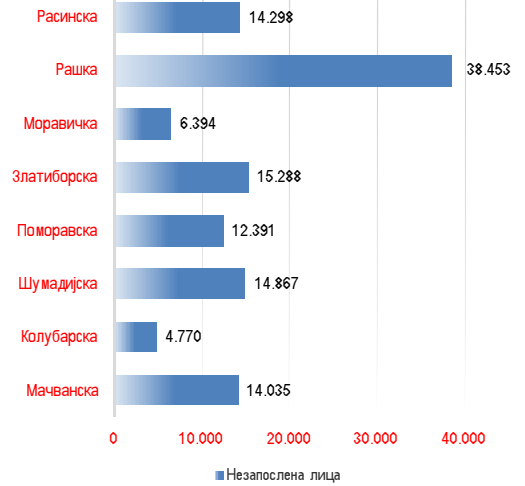
Chart No. 34 - Unemployed, recruited from the NES Unemployment Register, newly registered persons and request for jobmatching services in



## UNEMPLOYMENT AND EMPLOYMENT DATA BY COUNTIES AND MUNICIPALITIES

Регион/Област/Град-општина Region/County/municipality	Незапослена лица Unemployed persons		Новопријављени Newly registered		Пријављене потребе за запошљавањем Requests for jobmatching services in vacancy filling			Запослени са евиденције Recruited from the register	
	Укупно Total	Жене Women	Укупно Total	Жене Women	Укупно Total	Неодређено Indefinite term	Одређено Fixed-term	Укупно Total	Жене Women
Регион Шумадије и Западне Србије	120.496	68.633	4.712	2.594	3.693	687	2.811	3.794	2.198
Мачванска	14.035	7.903	655	348	570	20	543	460	260
Богатић	1.595	848	62	30	12	1	11	5	2
Владимирци	637	352	24	15	0	0	0	2	2
Коцељева	1.152	630	41	27	3	1	2	16	8
Шабац - град	3.837	2.275	212	128	94	7	86	234	135
Крупањ	1.036	542	37	16	0	0	0	35	20
Лозница - град	3.622	2.005	208	105	412	10	397	121	62
Љубовија	1.275	724	37	15	43	1	42	23	14
Мали Зворник	881	527	34	12	6	0	5	24	17
Колубарска	4.770	2.803	322	206	105	41	56	291	158
Ваљево - град	2.557	1.448	156	95	59	6	47	143	79
Лајковац	434	304	51	40	1	0	1	34	16
Љиг	301	194	24	14	5	3	2	29	13
Мионица	319	187	12	7	9	2	5	18	9
Осечина	549	308	33	22	0	0	0	26	16
Уб	610	362	46	28	31	30	1	41	25
Шумадијска	14.867	8.868	649	354	971	277	685	625	378
Аранђеловац	2.181	1.349	83	50	39	8	31	45	33
Баточина	1.230	698	27	17	18	2	16	16	11
Кнић	574	348	19	12	2	2	0	0	0
Крагујевац - град	8.409	5.053	429	226	864	261	596	505	300
Рача (Крагујевачка)	620	341	22	8	40	0	40	8	4
Топола	1.230	740	50	33	6	2	2	29	20
Лапово	623	339	19	8	2	2	0	22	10
Поморавска	12.391	6.872	532	280	176	20	56	387	210
Деспотовац	1.015	570	32	20	2	2	0	19	9
Параћин	3.755	2.137	151	90	50	11	6	61	30
Рековац	611	310	17	9	0	0	0	1	0
Јагодина - град	4.626	2.567	207	91	35	2	30	220	127
Свилајнац	942	511	47	27	3	1	0	37	19
Ђуприја	1.442	777	78	43	86	4	20	49	25
Златиборска	15.288	8.528	623	325	285	91	149	556	336
Ариље	845	489	32	19	9	1	4	55	34
Бајина Башга	1.234	692	54	32	19	9	9	23	15
Косјерић	315	173	20	8	7	0	5	4	2
Пожега	884	502	52	34	25	17	6	25	12
Ужице - град	2.192	1.222	138	70	49	9	25	230	138
Ужице	1.998	1.099	121	61	47	9	24	227	136
Севојно	194	123	17	9	2	0	1	3	2
Чајетина	401	218	28	14	10	4	3	63	36
Нова Варош	938	510	25	16	13	10	1	2	1
Прибој	2.202	1.187	75	26	57	15	41	22	17
Пријеполје	3.080	1.736	111	55	73	10	55	91	58
Сјеница	3.197	1.799	88	51	23	16	0	41	23
Моравичка	6.394	3.729	345	215	148	19	126	379	229
Горњи Милановац	643	411	43	31	36	5	31	85	46
Ивањица	2.642	1.491	68	38	31	5	26	71	48
Лучани	501	291	37	26	5	0	5	32	19
Чачак - град	2.608	1.536	197	120	76	9	64	191	116
Рашка	38.453	21.700	967	511	316	128	181	493	292
Врњачка Бања	1.656	928	77	37	103	0	103	86	51
Краљево - град	4.979	3.034	310	170	93	17	69	265	148
Рашка	1.533	814	89	51	16	7	9	59	39
Нови Пазар - град	22.308	12.531	351	178	99	99	0	58	37
Тутин	7.977	4.393	140	75	5	5	0	25	17
Расинска	14.298	8.230	619	355	1.122	91	1.015	603	335
Александровац	2.207	1.262	69	46	13	6	7	96	47
Брус	1.342	759	46	21	27	4	23	41	25
Варварин	900	523	34	20	12	7	1	16	7
Крушевац - град	6.302	3.739	319	184	1.037	59	968	307	165
Трстеник	2.943	1.588	122	67	22	11	9	132	83
Ћијевац	604	359	29	17	11	4	7	11	8

Графикон бр. 35 Незапослена лица, запошљавање, новопријављени и пријављене потребе за регион Шумадије и Западне Србије  
Chart No. 35 - Unemployed, recruited from the NES Unemployment Register, newly registered persons and request for jobmatching services in vacancy filling in region of Sumadija and West Serbia



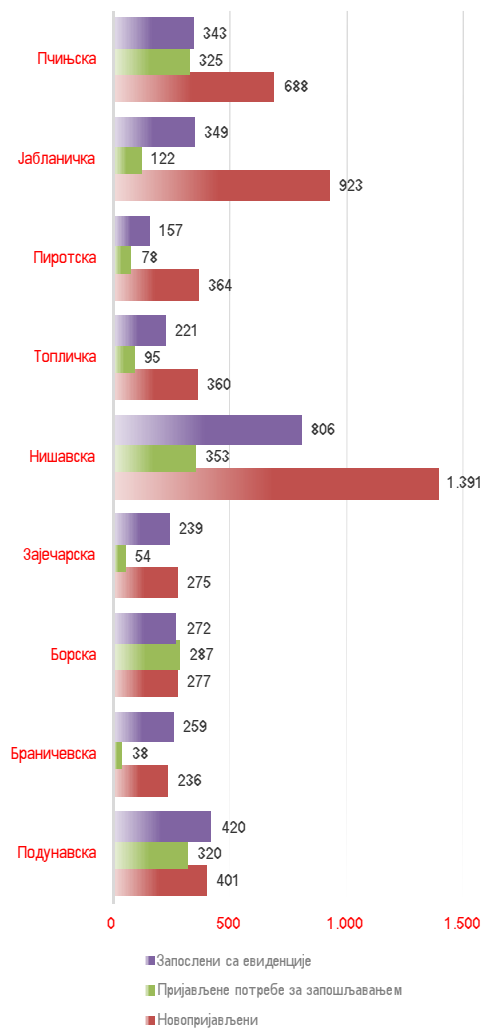
# T15 ПОДАЦИ О НЕЗАПОСЛЕНОСТИ И ЗАПОШЉАВАЊУ ПО ОБЛАСТИМА И ОПШТИНАМА

## UNEMPLOYMENT AND EMPLOYMENT DATA BY COUNTIES AND MUNICIPALITIES

Регион/Област/Град-општина Region/County/municipality	Незапослена лица Unemployed persons		Новопријављени Newly registered		Пријављене потребе за запошљавањем Requests for jobmatching services in vacancy filling			Запослени са евиденције Recruited from the register	
	Укупно Total	Жене Women	Укупно Total	Жене Women	Укупно Total	Неодређено Indefinite term	Одређено Fixed-term	Укупно Total	Жене Women
Регион Јужне и Источне Србије	95.640	52.055	4.915	2.542	1.672	258	1.229	3.066	1.719
Подунавска	5.106	2.906	401	206	320	51	265	420	232
Велика Плана	1.539	860	91	50	22	13	9	115	68
Смедерево - град	1.927	1.111	202	105	263	14	246	216	114
Смедеревска Паланка	1.640	935	108	51	35	24	10	89	50
Браничевска	4.132	2.479	236	133	38	19	18	259	145
Велико Градиште	451	232	27	11	1	0	1	40	22
Голубац	188	101	10	6	5	2	3	3	1
Жабари	111	49	9	5	0	0	0	2	2
Жагубица	165	100	13	10	6	6	0	5	3
Кучево	274	149	9	6	2	2	0	16	7
Мало Црниће	164	86	15	6	5	2	3	3	1
Петровац	784	415	35	19	12	4	8	44	27
Пожаревац - град	1.995	1.347	118	70	7	3	3	146	82
Пожаревац	1.162	738	92	54	6	3	2	107	60
Костолац	833	609	26	16	1	0	1	39	22
Борска	5.673	3.398	277	148	287	30	253	272	147
Бор	2.259	1.474	118	65	259	5	250	97	54
Кладово	1.220	641	58	28	11	11	0	76	33
Мајданпек	926	585	34	18	16	14	2	25	14
Неготин	1.268	698	67	37	1	0	1	74	46
Зајечарска	5.305	2.776	275	144	54	13	26	239	131
Бољевац	450	254	17	10	2	2	0	22	14
Зајечар - град	2.238	1.226	136	75	31	5	13	120	64
Књажевац	1.885	908	87	37	3	1	2	60	36
Сокобања	732	388	35	22	18	5	11	37	17
Нишавска	24.487	13.472	1.391	724	353	44	276	806	454
Алексинац	4.025	2.155	149	73	7	0	5	113	65
Гаџин Хан	492	194	23	9	6	4	1	6	1
Дољевац	1.221	597	73	38	0	0	0	38	22
Мерошина	1.524	794	40	18	3	3	0	11	7
Ражањ	340	171	24	11	0	0	0	4	1
Сврљиг	983	513	43	20	0	0	0	2	1
Ниш - град	15.902	9.048	1.039	555	337	37	270	632	357
Ниш-Нишка Бања	1.037	532	61	27	5	0	5	8	4
Ниш-Пантелеј	3.323	1.988	219	125	167	8	159	17	8
Ниш-Црвени Крст	2.258	1.278	165	84	57	7	32	54	32
Ниш-Палилула	4.677	2.557	290	150	56	10	43	87	49
Ниш-Медиана	4.607	2.693	304	169	52	12	31	466	264
Топличка	7.124	3.592	360	179	95	20	75	221	128
Блаце	684	332	32	21	5	3	2	13	8
Житорађа	1.710	919	108	51	3	1	2	35	19
Куршумлија	1.405	685	48	29	12	12	0	41	23
Прокупље	3.325	1.656	172	78	75	4	71	132	78
Пиротска	7.860	4.399	364	193	78	31	37	157	94
Бабушница	1.126	561	33	14	3	1	2	14	5
Бела Паланка	1.545	797	52	28	18	17	1	31	22
Димитровград	810	389	18	12	12	5	6	10	5
Пирот	4.379	2.652	261	139	45	8	28	102	62
Јабланичка	19.534	9.941	923	463	122	17	105	349	189
Бојник	1.378	745	89	44	0	0	0	16	7
Власотинце	3.200	1.682	127	66	29	0	29	71	42
Лебане	2.896	1.450	114	58	2	1	1	16	6
Лесковац - град	11.317	5.677	567	286	87	16	71	218	116
Медвеђа	628	335	25	9	0	0	0	28	18
Црна Трава	115	52	1	0	4	0	4	0	0
Пчињска	16.419	9.092	688	352	325	33	174	343	199
Босилеград	1.235	528	31	19	1	1	0	22	11
Бујановац	3.289	1.722	126	63	4	0	3	47	22
Владичин Хан	1.603	908	72	35	16	4	12	43	24
Врање - град	3.740	2.192	227	117	128	17	111	151	94
Прешево	3.486	2.056	112	55	23	7	16	4	3
Сурдулица	1.826	1.048	59	32	21	1	20	65	40
Трговиште	644	308	28	11	127	2	8	8	4
Врањска Бања	596	330	33	20	5	1	4	3	1

Графикон бр.36 Незапослена лица, запошљавање, новопријављени и пријављене потребе за регион Јужне и Источне Србије

Chart No. 36 - Unemployed, recruited from the NES Unemployment Register, newly registered persons and request for jobmatching services in



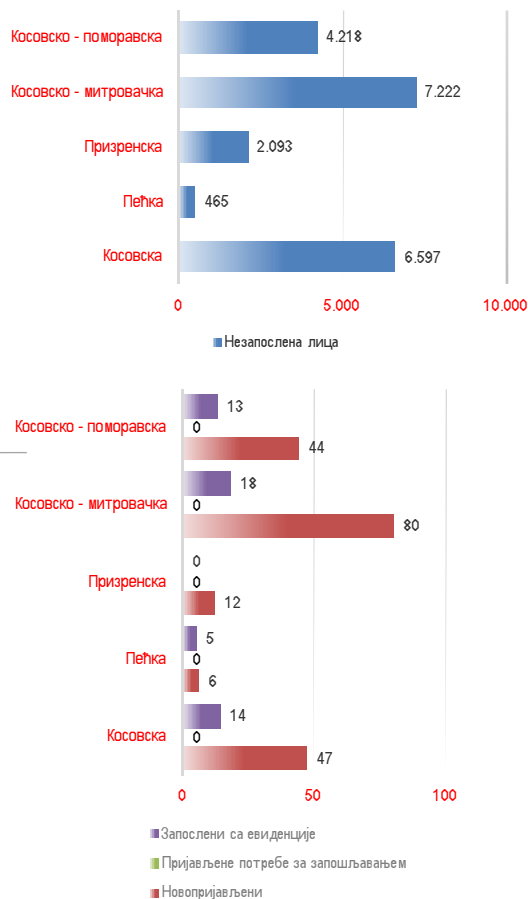
# T15 ПОДАЦИ О НЕЗАПОСЛЕНОСТИ И ЗАПОШЉАВАЊУ ПО ОБЛАСТИМА И ОПШТИНАМА

## UNEMPLOYMENT AND EMPLOYMENT DATA BY COUNTIES AND MUNICIPALITIES

Регион/Област/Град-општина Region/County/municipality	Незапослена лица Unemployed persons		Новопријављени Newly registered		Пријављене потребе за запошљавањем Requests for jobmatching services in vacancy filling			Запослени са евиденције Recruited from the register	
	Укупно Total	Жене Women	Укупно Total	Жене Women	Укупно Total	Неодређено Indefinite term	Одређено Fixed-term	Укупно Total	Жене Women
Регион Косово и Метохија	20.595	11.528	189	91	0	0	0	50	29
Косовска	6.597	3.487	47	24	0	0	0	14	7
Глоговац	2	2	0	0	0	0	0	0	0
Качаник	8	3	0	0	0	0	0	0	0
Косово Поље	537	294	8	4	0	0	0	0	0
Липљан	1.253	625	5	2	0	0	0	0	0
Обилић	600	322	11	7	0	0	0	1	1
Подујево	6	3	0	0	0	0	0	0	0
Приштина - град	1.745	939	15	8	0	0	0	8	4
Урошевац	129	73	1	0	0	0	0	0	0
Штимље	14	4	0	0	0	0	0	0	0
Штрпце	2.303	1.222	7	3	0	0	0	5	2
Пећка	465	261	6	5	0	0	0	5	4
Дечани	5	2	1	1	0	0	0	0	0
Ђаковица	17	10	0	0	0	0	0	0	0
Исток	122	63	1	0	0	0	0	4	3
Клина	82	48	1	1	0	0	0	0	0
Пећ	239	138	3	3	0	0	0	1	1
Призренска	2.093	1.178	12	5	0	0	0	0	0
Ораховац	117	80	4	3	0	0	0	0	0
Призрен	316	146	3	0	0	0	0	0	0
Сува Река	31	13	3	0	0	0	0	0	0
Гора	1.629	939	2	2	0	0	0	0	0
Косовско - митровачка	7.222	4.079	80	37	0	0	0	18	11
Вучитрн	430	242	3	2	0	0	0	0	0
Зубин Поток	1.290	723	4	3	0	0	0	1	0
Лепосавић	2.191	1.311	30	12	0	0	0	4	2
Србица	38	23	0	0	0	0	0	0	0
Косовска Митровица	2.263	1.256	31	14	0	0	0	9	6
Звечан	1.010	524	12	6	0	0	0	4	3
Косовско - поморавска	4.218	2.523	44	20	0	0	0	13	7
Витина	567	336	6	3	0	0	0	0	0
Гњилане	1.995	1.224	28	13	0	0	0	13	7
Косовска Каменица	1.403	826	9	4	0	0	0	0	0
Ново Брдо	253	137	1	0	0	0	0	0	0
Територијално	0	0	0	0	336	49	280	29	17
<b>Република Србија</b>	<b>337.296</b>	<b>188.789</b>	<b>16.603</b>	<b>8.899</b>	<b>14.825</b>	<b>3.283</b>	<b>10.794</b>	<b>12.545</b>	<b>7.213</b>

Графикон бр. 37 Незапослена лица, запошљавање, новопријављени и пријављене потребе за регион Косова и Метохије

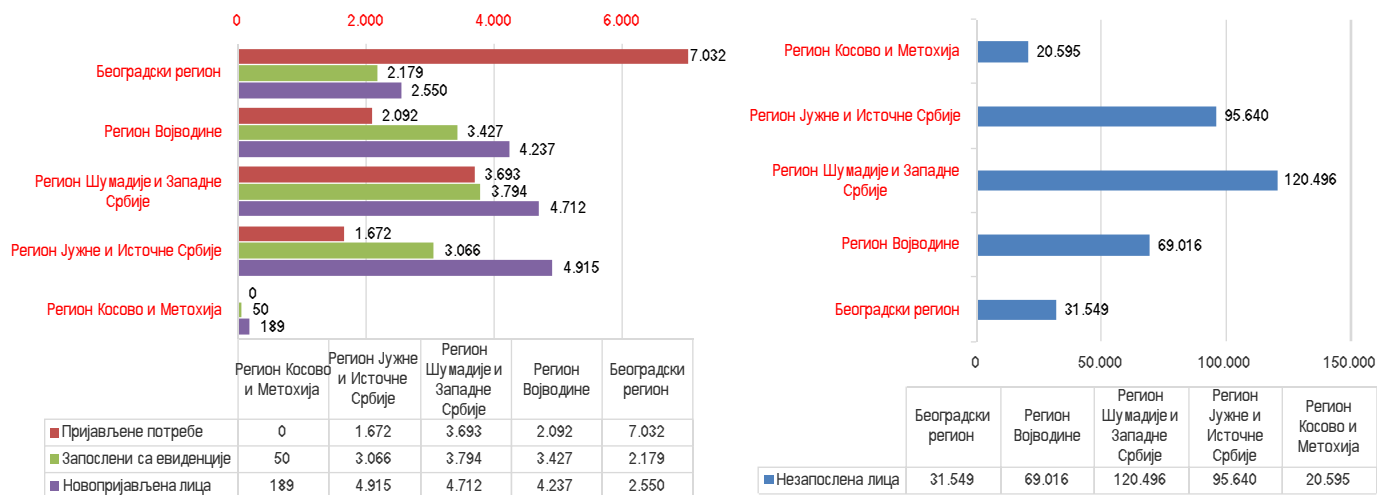
Chart No. 37 - Unemployed, recruited from the NES Unemployment Register, newly registered persons and request for jobmatching services in vacancy filling in region of Kosovo and Metohia



\* Подаци о запошљавању добијају се трансфером података из Централног регистра обавезног социјалног осигурања

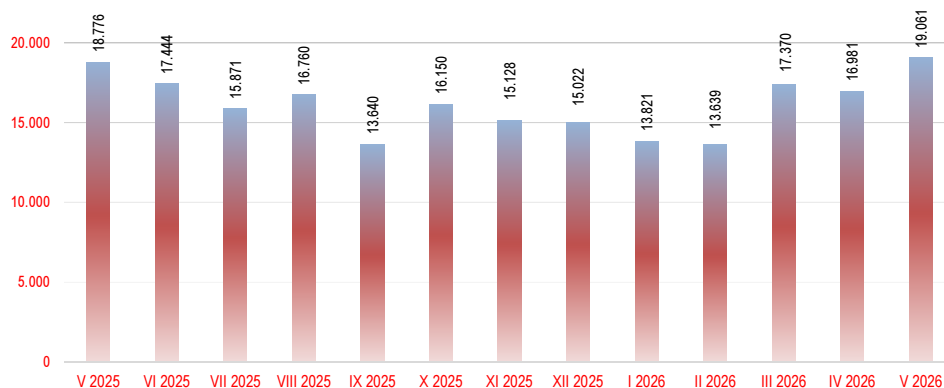
На основу члана 94. Закона о запошљавању и осигурању за случај незапослености ("Сл. гласник РС", број 36/09) и члана 30. Правилника о ближеј садржини података и начину вођења евиденција у области запошљавања ("Сл. гласник РС", бр. 15/2010) подаци о реализацији потребе за запошљавањем воде се према седишту послодавца. Чланом 18. став 2 Закона о централном регистру обавезног социјалног осигурања ("Сл. гласник РС", бр. 30/2010) предвиђено је да организације обавезног социјалног осигурања преузимају из Јединствене базе податке неопходне за вођење матичне евиденције, односно друге евиденције прописане законом који уређује пензијско и инвалидско осигурање, здравствено осигурање и осигурање за случај незапослености. При трансферу података за одређени број пријава недостају подаци о седишту послодавца, па самим тим те пријаве на обавезно социјално осигурање није могуће територијално разврстати.

Графикон бр. 38 Незапослена лица, запошљавање, новопријављени и пријављене потребе по регионима

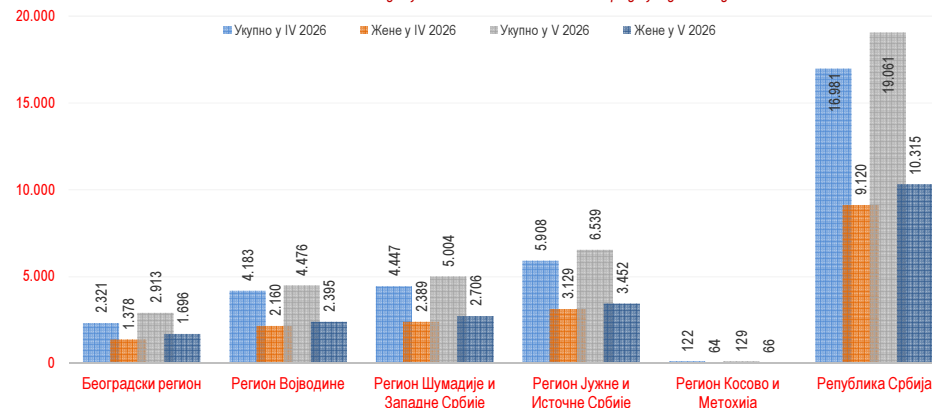


Редни број No	Област County	Ø 2025	V 2025		VI 2025		VII 2025		VIII 2025		IX 2025		X 2025		XI 2025		XII 2025		I 2026		II 2026		III 2026		IV 2026		V 2026		Индекси Index			
			Укупно Total	Жене Women	Укупно Total	Жене Women	Укупно Total	Жене Women	Укупно Total	Жене Women	Укупно Total	Жене Women	Укупно Total	Жене Women	Укупно Total	Жене Women	Укупно Total	Жене Women	Укупно Total	Жене Women	Укупно Total	Жене Women	Укупно Total	Жене Women	Укупно Total	Жене Women	Укупно Total	Жене Women	V 2026 / 2025	V 2026 / XII 2025	V 2026 / IV 2026	
Београдски регион			2.406	2.470	1.431	2.481	1.466	2.091	1.206	2.438	1.486	1.989	1.188	2.430	1.455	2.269	1.381	2.328	1.418	2.245	1.332	2.178	1.320	2.704	1.556	2.321	1.378	2.913	1.696	117,9	125,1	125,5
1	Београдска област	2.406	2.470	1.431	2.481	1.466	2.091	1.206	2.438	1.486	1.989	1.188	2.430	1.455	2.269	1.381	2.328	1.418	2.245	1.332	2.178	1.320	2.704	1.556	2.321	1.378	2.913	1.696	117,9	125,1	125,5	
Регион Војводине			3.911	4.255	2.194	4.211	2.185	3.936	2.055	3.855	2.061	3.265	1.779	3.767	2.041	3.709	2.058	3.676	2.026	3.357	1.884	3.325	1.696	4.015	2.077	4.183	2.160	4.476	2.395	105,2	121,8	107,0
2	Јужно - бачка	1.497	1.483	778	1.617	857	1.537	841	1.495	839	1.296	728	1.493	830	1.512	858	1.425	822	1.265	725	1.272	679	1.481	763	1.518	812	1.675	928	112,9	117,5	110,3	
3	Јужно - банатска	513	606	307	509	289	521	278	430	208	420	222	509	290	447	258	512	273	433	259	436	241	506	263	468	257	535	298	88,3	104,5	114,3	
4	Северно - бачка	238	270	122	317	142	295	131	186	87	178	95	210	96	248	114	162	73	184	103	184	91	249	108	337	162	309	144	114,4	190,7	91,7	
5	Северно - банатска	279	352	174	301	156	268	105	289	135	242	119	263	151	253	133	290	156	223	102	219	87	312	148	262	122	390	202	110,8	134,5	148,9	
6	Средње - банатска	485	546	288	486	243	457	264	528	298	353	199	466	243	377	214	517	276	462	249	463	228	472	246	507	258	563	292	103,1	108,9	111,0	
7	Сремска	581	641	341	625	333	598	325	597	326	496	269	546	304	587	344	526	300	519	312	500	260	622	357	720	385	642	342	100,2	122,1	89,2	
8	Западно - бачка	317	357	184	356	165	260	111	330	168	280	147	280	127	285	137	244	126	271	134	251	110	373	192	371	164	362	189	101,4	148,4	97,6	
Регион Шумадије и Западне Србије			4.265	5.036	2.839	4.734	2.591	4.142	2.116	4.391	2.372	3.492	2.000	4.317	2.345	3.981	2.276	3.870	2.153	3.518	1.944	3.650	1.934	4.689	2.575	4.447	2.389	5.004	2.706	99,4	129,3	112,5
9	Колубарска	255	282	168	264	136	250	121	238	119	210	114	295	166	238	135	211	111	217	118	257	147	290	151	225	127	374	234	132,6	177,3	166,2	
10	Маџанска	568	604	337	624	324	585	307	652	345	459	251	599	329	540	312	503	269	472	264	501	259	608	340	670	334	644	332	106,6	128,0	96,1	
11	Моравичка	319	356	237	372	225	304	174	321	197	326	200	316	199	306	202	288	156	245	154	254	140	365	227	320	198	399	224	112,1	138,5	124,7	
12	Поморавска	602	701	383	699	368	601	306	650	346	481	282	572	301	540	299	566	311	463	250	420	239	638	337	655	353	639	316	91,2	112,9	97,6	
13	Расинска	448	458	252	525	300	393	208	490	272	344	202	431	243	508	301	387	218	376	201	457	232	649	344	531	297	622	339	135,8	160,7	117,1	
14	Рашка	774	984	508	860	459	755	368	649	332	603	342	850	410	700	388	798	424	683	367	730	359	762	423	779	378	849	444	86,3	106,4	109,0	
15	Шумадијска	725	950	607	780	452	639	341	736	415	653	377	723	417	621	355	590	372	570	324	551	313	775	449	721	413	786	463	82,7	133,2	109,0	
16	Златиборска	572	701	347	610	327	615	291	655	346	416	232	531	280	528	284	527	292	492	266	480	245	602	304	546	289	691	354	98,6	131,1	126,6	
Регион Јужне и Источне Србије			5.538	6.897	3.645	5.899	2.982	5.569	2.873	5.912	3.064	4.789	2.585	5.455	2.790	5.044	2.685	5.014	2.668	4.333	2.295	4.375	2.209	5.737	2.960	5.908	3.129	6.539	3.452	94,8	130,4	110,7
17	Борска	187	277	163	185	99	183	105	155	84	190	112	159	99	201	134	156	92	137	75	211	112	274	158	184	104	269	155	97,1	172,4	146,2	
18	Браничевска	202	259	162	238	133	163	96	267	148	180	101	172	91	185	124	199	118	165	100	131	72	242	136	171	96	230	127	88,8	115,6	134,5	
19	Јабланичка	1.338	1.599	805	1.442	705	1.367	725	1.389	671	1.207	644	1.243	599	1.210	617	1.424	732	962	485	1.093	536	1.451	727	1.543	807	1.538	756	96,2	108,0	99,7	
20	Нишавска	1.537	1.811	977	1.633	845	1.528	754	1.710	946	1.323	715	1.629	838	1.465	757	1.221	627	1.193	639	1.134	584	1.443	752	1.486	813	1.718	922	94,9	140,7	115,6	
21	Пчињска	854	1.279	694	776	391	866	450	855	435	699	377	829	434	731	402	667	381	729	386	612	325	746	391	814	424	976	545	76,3	146,3	119,9	
22	Пиротска	341	411	196	389	161	313	169	343	167	296	147	333	155	317	161	327	173	232	127	250	127	345	138	410	197	395	203	96,1	120,8	96,3	
23	Подунавска	436	543	303	481	263	528	264	485	258	395	211	380	214	413	237	410	230	372	214	370	193	498	297	467	262	470	257	86,6	114,6	100,6	
24	Топличка	359	336	131	404	194	315	134	415	197	306	163	388	183	309	141	339	162	294	132	375	158	423	203	515	241	542	268	161,3	159,9	105,2	
25	Зајечарска	285	382	214	351	191	306	176	293	158	193	115	322	177	213	112	271	153	249	137	199	102	315	158	318	185	401	219	105,0	148,0	126,1	
Регион Косово и Метохија			149	118	61	119	58	133	62	164	77	105	49	181	93	125	62	134	63	368	214	111	49	225	109	122	64	129	66	109,3	96,3	105,7
Република Србија			16.268	18.776	10.170	17.444	9.282	15.871	8.312	16.760	9.060	13.640	7.601	16.150	8.724	15.128	8.462	15.022	8.328	13.821	7.669	13.639	7.208	17.370	9.277	16.981	9.120	19.061	10.315	101,5	126,9	112,2

Графикон бр. 39 Брисани и престанак евиденције евиденције у претходних годину дана по месецима  
Chart No. 39 - Removal from the registry and discontinuation of record keeping in the previous year, by month



Графикон бр. 40 Брисани и престанак евиденције по регионима и полу  
Chart No. 40 - Removal from the registry and discontinuation of record keeping by region and gender



Издавач	Национална служба за запошљавање Београд, Краља Милутина 8	<i>Publisher</i>	<i>NATIONAL EMPLOYMENT SERVICE Belgrade, Краља Милутина 8</i>
За издавача	Милан Боснић, в.д. директора	<i>For the publisher</i>	<i>Milan Bosnić, Acting Director</i>
Билтен припремили	Милена Ћирић Гордана Грујић Јелена Обрадовић Цолић Нада Ускоковић Јанићијевић	<i>Bulletin prepared</i>	<i>Milena Ćirić Gordana Grujić Jelena Obradović Colić Nada Uskoković Janićijević</i>
Припрема за штампу	Божидар Бојовић	<i>Bulletin designed by</i>	<i>Božidar Bojović</i>
Уредник	Радмило Пешић	<i>Editor</i>	<i>Radmilo Pešić</i>
Телефони за контакт	011/29-29-130	<i>Contact phone</i>	<i>381 11 2929130</i>
Е-маил	<a href="mailto:odnosisjavnosc@nsz.gov.rs">odnosisjavnosc@nsz.gov.rs</a>	<i>Email</i>	<i>odnosisjavnosc@nsz.gov.rs</i>
Интернет адреса	<a href="http://www.nsz.gov.rs/">http://www.nsz.gov.rs/</a>	<i>Internet page</i>	<i>http://www.nsz.gov.rs/</i>





НАЦИОНАЛНА СЛУЖБА  
ЗА ЗАПОШЉАВАЊЕ