

**МЕСЕЧНИ
СТАТИСТИЧКИ БИЛТЕН
ФЕБРУАР 2018**



РЕПУБЛИКА СРБИЈА
НАЦИОНАЛНА СЛУЖБА
ЗА ЗАПОШЉАВАЊЕ



**РЕПУБЛИКА СРБИЈА
НАЦИОНАЛНА СЛУЖБА ЗА ЗАПОШЉАВАЊЕ**

***REPUBLIC OF SERBIA
NATIONAL EMPLOYMENT SERVICE***

**Број 186
МЕСЕЧНИ СТАТИСТИЧКИ БИЛТЕН
ФЕБРУАР 2018**

**НЕЗАПОСЛЕНОСТ И ЗАПОШЉАВАЊЕ
У РЕПУБЛИЦИ СРБИЈИ**

***No 186
MONTHLY STATISTIC BULLETIN
February 2018***

***UNEMPLOYMENT AND EMPLOYMENT
IN THE REPUBLIC OF SERBIA***

САДРЖАЈ

УВОДНЕ НАПОМЕНЕ	4
1. Извори и метод прикупљања података	4
2. Обухватност	4
МЕТОДОЛОШКА ПОЈАШЊЕЊА И ДЕФИНИЦИЈЕ	5
T1 Незапосленост, пријављене потребе и запошљавање од 2005. до 2017. године	10
T2 Незапосленост и запошљавање према степену стручне спреме и полу током фебруара 2018. године	11
T3 Незапосленост и запошљавање према степену стручне спреме и полу	11
T4 Незапосленост, пријављене потребе за запошљавањем и запошљавање по групама занимања и полу током фебруара 2018. године	13
T5 Преглед најтраженијих занимања у оквиру степена стручне спреме према пријављеним потребама током фебруара 2018. године	14
T6 Незапослена лица по месецима и полу	15
T7 Незапослена лица према степену стручне спреме и полу на крају фебруара 2018. године	17
T8 Незапослена лица према старости и полу на крају фебруара 2018. године	19
T9 Незапослена лица према трајању незапослености и полу на крају фебруара 2018. године	21
T10 Корисници новчане накнаде по месецима и полу	23
T11 Пријављене потребе за запошљавањем по месецима	25
T12 Новопријављени по месецима и полу	27
T13 Запослени са евиденције по месецима и полу	27
T14 Брисани и престанак вођења евиденције према разлозима и трајању незапослености током фебруара 2018. године	29
T15 Подаци о незапослености и запошљавању по областима и општинама	31

CONTENTS

INTRODUCTORY REMARKS	7
1. Data sources and collecting method	7
2. Coverage	7
METHODOLOGICAL EXPLANATIONS AND DEFINITIONS	8
T1 Unemployment, vacancies and employment 2005 to 2017	10
T2 Unemployment and employment by level of education and sex during February 2018	12
T3 Unemployment and employment by level of education and sex	12
T4 Unemployment, requests for jobmatching services and employment by occupation groups and sex during February 2018	13
T5 Overview of the most frequently demanded occupations by education levels according to the requests for jobmatching services during February 2018	14
T6 Unemployed persons by month and sex	16
T7 Unemployed persons by education level and sex in the end of February 2018	18
T8 Unemployed persons by age and sex in the end of February 2018	20
T9 Unemployed persons by duration of unemployment and sex in the end of February 2018	22
T10 Unemployment benefit recipients by month and sex	24
T11 Requests by employers for NES jobmatching services in vacancy filling by month	26
T12 Newly registered persons by month and sex	28
T13 Persons recruited from the unemployment register by month and sex	28
T14 Persons deleted from the unemployment register and discontinued record keeping by reasons and duration of unemployment during February 2018	30
T15 Unemployment and employment data by areas and municipalities during February 2018	31

Уводне напомене

Статистички извештаји о броју и структури тражилаца запослења лица на евиденцији Националне службе за запошљавање (у даљем тексту: НСЗ) и пријављеним слободним пословима генеришу се из базе података НСЗ првог дана у месецу за претходни месец.

Подаци о регистрованој незапослености и запошљавању уз посредовање НСЗ прикупљају се на основу Закона о осигурању за случај незапослености («Службени гласник РС», бр. 36/09 и 88/10) и Правилника о ближој садржини података и начину вођења евиденција у области запошљавања («Службени гласник РС», бр. 15/2010).

1. Извори и метод прикупљања података

Подаци о тражиоцима запослења добијају се непосредном пријавом лица на евиденцију НСЗ, а подаци о слободним пословима добијају се пријавом потребе за запошљавањем од стране послодавца.

Подаци о запошљавању добијају се трансфером података из Матичне евиденције осигураника Републичког фонда за здравствено осигурање.

На основу члана 94. Закона о запошљавању и осигурању за случај незапослености («Службени гласник РС», бр. 36/09 и 88/10) и члана 30. Правилника о ближој садржини података и начину вођења евиденција у области запошљавања («Службени гласник РС», бр. 15/2010) подаци о реализацији потребе за запошљавањем воде се према седишту послодавца. Чланом 18. став 2 Закона о централном регистру обавезног социјалног осигурања ("Сл. гласник РС", бр. 30/2010) предвиђено је да организације обавезног социјалног осигурања преузимају из Јединствене базе податке неопходне за вођење матичне евиденције, односно друге евиденције прописане законом који уређује пензијско и инвалидско

осигурање, здравствено осигурање и осигурање за случај незапослености. При трансферу података за одређени број пријава недостају подаци о седишту послодавца, па самим тим те пријаве на обавезно социјално осигурање није могуће територијално разврстати.

2. Обухватност

Национална служба приказује податке у Месечном статистичком билтену у складу са територијалном организацијом Републике Србије (Закон о територијалној организацији Републике Србије («Службени гласник РС», бр. 129/07)), осим у табели 10 - Т10 КОРИСНИЦИ НОВЧАНЕ НАКНАДЕ ПО МЕСЕЦИМА И ПОЛУ, где су подаци приказани по организационом принципу Националне службе (ниво филијала НСЗ).

Груписање општина по управним окрузима¹ извршено је у складу са Уредбом о начину вршења послова министарства и посебних организација ван њиховог седишта («Службени гласник РС», бр. 3/92 и 36/92). Груписање управних округа према статистичким територијалним јединицама² извршено је у складу са Уредбом Владе Републике Србије о Номенклатури статистичких територијалних јединица («Службени гласник РС», бр. 109/09 и 46/10).

Национална служба од 1999. године не располаже појединим подацима за територију АП Косово и Метохија, тако да подаци садржани у обухвату представљају податке из евиденције филијале Косовска Митровица.

¹ Управни окрузи представљају трећи ниво Номенклатуре статистичких територијалних јединица – НСТЈЗ («Службени гласник РС», бр. 109/09, и 46/10).

² Статистички региони представљају други ниво Номенклатуре статистичких територијалних јединица – НСТЈ2 («Службени гласник РС», бр. 109/09, и 46/10).

Методолошка појашњења и дефиниције

Евиденције у области запошљавања су евиденције о:

1. лицу које тражи запослење;
2. послодавцу;
3. обвезнику доприноса за осигурање за случај незапослености;
4. потреби за запошљавањем.

Евиденција о лицу које тражи запослење почиње датумом пријаве лица Националној служби, а престаје када наступи неки од основа за брисање из евиденције или за престанак вођење евиденције, дефинисан Законом.

Евиденцију о потребама за запошљавање Национална служба води на основу поднетих пријава послодавца о слободним пословима за које желе посредовање НСЗ при запошљавању, као и достављених извештаја о реализацији поднетих пријава.

Податке о запошљавању Национална служба добија из матичне евиденције РФЗО о пријави лица на обавезно социјално осигурање.

Лице које тражи запослење је незапослени, запослени који тражи промену запослења и друго лице које тражи запослење (Т2) (Закон о запошљавању и осигурању за случај незапослености, члан 3., став 1., «Сл. гласник РС» бр. 36/09 и 88/10).

Запослени који тражи промену запослења је лице које је у радном односу или је на други начин остварило право на рад, а које активно тражи промену запослења и води се на евиденцији лица која траже промену запослења (Т2) (Закон о запошљавању и осигурању за случај незапослености, члан 3., став 2., «Сл. гласник РС» бр бр. 36/09 и 88/10).

Друго лице које тражи запослење је лице старије од 15 година живота које тражи запослење, а које се не може сматрати незапосленим или лицем које тражи промену запослења (Т2) (Закон о

запошљавању и осигурању за случај незапослености, члан 3., став 3, «Сл. гласник РС» бр бр. 36/09 и 88/10).

Незапослени је лице од 15 година живота до испуњавања услова за пензију, односно најкасније до 65 година живота, способно и одмах спремно да ради, које није засновало радни однос или на други начин остварило право на рад, а које се води на евиденцији незапослених и активно тражи запослење (Т1-Т4, Т6-Т9, Т15) (Закон о запошљавању и осигурању за случај незапослености, члан 2., «Сл. гласник РС» бр бр. 36/09 и 88/10).

Лице које први пут траже запослење је незапослено лице које се налази на евиденцији Националне службе за запошљавање, а које никада раније није било у радном односу, односно, није остварило право на рад на неки други начин, без обзира на ниво и врсту завшене школе (Т1-Т3).

Новопријављени на евиденцију представља укупан број лица које су се током извештајног периода пријавила на евиденцију Националне службе као лица која траже запослење (Т1-Т4, Т12, Т15).

Брисани и престанак вођења евиденције - лица која у извештајном периоду нису извршила своју обавезу према Националној служби и лица код којих је дошло до престанка вођења евиденције услед неког од разлога дефинисаних Законом, као што је заснивање радног односа, одјава са евиденције, остваривање права на пензију и др. (Т1-Т3, Т14).

Пријављене потребе за запошљавањем – број лица за које је послодавац у извештајном периоду пријавио потребу за посредовањем при запошљавању (Т1, Т4, Т5, Т11, Т15).

Запошљавање – укупан број лица за која су у извештајном периоду пристигли подаци о пријави на обавезно социјално осигурање на основу запошљавања или рада ван радног односа (Т1, Т2, Т4, Т15).

Запослени са евиденције - укупан број лица за која су у извештајном периоду пристигли подаци о пријавама на обавезно социјално осигурање на основу запошљавања или рада ван радног односа, а да се у истом периоду налазила на евиденцији Националне службе (Т1-Т4, Т13, Т15).

Корисници новчане накнаде - незапослена лица која су у складу са законом остварила право на новчану накнаду у извештајном периоду (Закон о запошљавању и осигурању у случају незапослености, «Службени гласник РС» бр. 36/09 и 88/10) (Т10).

Корекција броја корисника новчане накнаде, по месецима, врши се сваког месеца због процедуре доношења решења (Закон о управном поступку).

Класификација - у извештајима су подаци структурирани по: *делатностима*

- Шифарник делатности (Закон о класификацији делатности («Службени гласник РС» бр. 104/09)) *подручјима рада, занимањима и степену стручне спреме* - Јединствена номенклатура занимања (ЈНЗ, «Службени лист СФРЈ» бр. 31/90) и Шифарник занимања и стручне спреме («Службени лист СРЈ» бр. 9/98).

Табеле 1-3 садрже опште податке о незапослености, слободним пословима и запошљавању.

Табеле 4-5 садрже агрегиране податке на нивоу група и нивоу појединачних занимања.

Табеле 6-9 и 11-15 садрже податке о незапослености, слободним пословима и запошљавању агрегиране по територијалном принципу (Република Србија, регион, област, град-општина - НСТЈЗ)

Introductory Notes

The statistical reports on the number and structure of unemployed persons in the register of the National Employment Service (hereinafter: NES) and the registered vacancies are generated from the NES database on the first day of a month for the previous month.

The data on registered unemployment and recruitment through NES job placement services are collected pursuant to the Law on Employment and Unemployment Insurance (*Official Gazette of the Republic of Serbia*, No 36/2009) and the Rulebook on the Content of Data and Methodology of Keeping Registries in the Field of Employment (*Official Gazette of the Republic of Serbia*, No 15/2010).

1. Data sources and collection method

The data on unemployed persons is collected directly from the reports of unemployed persons registering with NES, while the data on job vacancies is gathered from the employers' reports of these vacancies, registered with NES.

The data on recruitment is gathered by transferring the data from the National Health Insurance Fund's registry of insured persons.

Pursuant to Article 94 of the Law on Employment and Unemployment Insurance (*Official Gazette of the Republic of Serbia*, No. 36/09 and 88/10) and Article 30 of the Rulebook on the Content of Data and the Method of Keeping Registries in the Field of Employment (*Official Gazette of the Republic of Serbia*, No. 15/2010), the data on vacancy filling is kept according to the employer's seat. The Law on the Central Registry of Compulsory Social Insurance (*Official Gazette of the Republic of Serbia*, No. 30/2010), in Article 18 thereof, prescribes that compulsory social insurance organisations shall take the data required for keeping their in-house registries, or other registries stipulated by the legislation that regulates pension and disability insurance, health insurance and

unemployment insurance, from the Unified Database. In the process of data transfer, a certain number of social insurance registrations lacks the information about the employer's seat; accordingly, it is not possible to disaggregate such social insurance registrations on a territorial basis.

2. Coverage

The National Employment Service presents the data in the Monthly Statistical Bulletin, in accordance with the territorial organisation of the Republic of Serbia (Law on the Territorial Organisation of the Republic of Serbia (*Official Gazette of the Republic of Serbia*, No 129/07)), except in Table 10 - T10 BREAKDOWN OF UNEMPLOYMENT BENEFIT RECIPIENTS BY MONTH AND SEX, which shows the data according to the NES organisational principle (at the level of NES branch offices).

Grouping of municipalities into administrative counties¹ has been conducted in accordance with the Regulation on the Work of Ministries and Specific Organisations outside of Their Seat (*Official Gazette of the Republic of Serbia*, No 3/92 and 36/92). The administrative counties are grouped into statistical territorial units² in accordance with the government Decree on the Nomenclature of Territorial Units for Statistics (*Official Gazette of the Republic of Serbia*, No 109/09 and 46/10).

Since 1999, NES has not been collecting certain data from the territory of AP Kosovo & Metohija. As a result, the data included in the coverage represents the data from the register of NES Branch Office Kosovska Mitrovica.

¹ Administrative counties are the third level of the Nomenclature of Territorial Units for Statistics – NUTS3 (*Official Gazette of the Republic of Serbia*, No 109/09 and 46/10).

² Statistical regions are the second level of the Nomenclature of Territorial Units for Statistics – NUTS2 (*Official Gazette of the Republic of Serbia*, No 109/09 and 46/10).

Methodology explanation and definitions

Records in the field of employment include the records on:

1. Job seekers;
2. Employers;
3. Unemployment insurance contribution payers;
4. Job vacancies.

The records on **job seekers** are kept from the day when those persons are registered with NES, and discontinued/removed when any of the reasons for discontinuation or removal, stipulated by law, occurs.

NES maintains the records on **vacancies** based on the employers' reports on vacancies for which they require NES job placement services and based on the reports on the delivery of those services.

NES receives the data on **recruitment** from the National Health Insurance Fund's registry of insured persons.

A job seeker is an unemployed person, an employed person seeking change of employment and other persons seeking employment (**T2**) (Law on Employment and Unemployment Insurance, Article 3, Paragraph 1, *Official Gazette of the Republic of Serbia*, No 36/09).

An employed person seeking change of employment is a person who is employed or otherwise exercises the right to work, yet actively seeks to change employment and is on the registry of persons seeking change of employment (**T2**) (Law on Employment and Unemployment Insurance, Article 3, Paragraph 2, *Official Gazette of the Republic of Serbia*, No 36/09).

Other person seeking employment is a person over 15 years of age who is looking for a job, but who can not be considered as unemployed persons or person looking for job-to-job transfer (**T2**) (Law on Employment and Unemployment Insurance, Article 3, Paragraph 3, "The Official Gazette of the Republic of Serbia" no. 36/09).

Unemployed person is a person between 15 years of age and the age eligible for retirement (or 65 years of age at the most), capable and immediately ready to work, who has not entered into an employment contract or exercised the right to work in any other way, who is in the unemployment register and who is looking for a job actively (**T1-T4, T6-T9, T15**) (Law on Employment and Unemployment Insurance, Article 2, "The Official Gazette of the Republic of Serbia" no. 36/09).

First-time jobseeker is an unemployed person registered with the National Employment Service who has not had previous work experience and has not exercised his/her right to work in any other way, regardless of his/her level and type of education acquired (**T1-T3**).

The newly registered is the total number of persons who have been registered with the National Employment Service as jobseekers during the reporting period (**T1-T3, T12**).

Removal from the register and discontinuation of records – persons who failed to fulfil their obligations toward the National Employment Service during the reporting period and persons whose registration with the National Employment Service has been discontinued due to any of the reasons stipulated by the Law, such as entering a labour relation, withdrawing from the registry, fulfilling the conditions for pension etc. (**T1-T3, T14**).

Registered vacancies – the number of persons for whom employers reported the need for jobmatching services in the reporting period (**T1, T4, T5, T11, T15**).

Employment – the total number of persons for whom the data on registration of compulsory social insurance (based on employment contract or other engagement) have been collected in the reporting period (**T1, T2, T4, T15**).

Employed through NES jobmatching services – the total number of persons for whom the data on registration of compulsory social insurance (based on

employment contract or other engagement) have been collected in the reporting period and who were registered with National Employment Service during the same reporting period (T1-T4, T13, T15).

Unemployment benefit recipients – unemployed persons who have exercised, in accordance with the Law, the right to unemployment benefit during the reporting period (*Law on Employment and Unemployment Insurance, “The Official Gazette of the Republic of Serbia” no. 36/2009*) (T10).

The adjustment of the number of unemployment benefit recipients is carried out every month due to the decision issuing procedure (Law on Administrative Proceedings).

Classification – the data presented in the reports are structured by: *sectors of economic activity* - Codebook of Sectors of Economic Activity (Law on Classification of Sectors of Economic Activity, The Official

Gazette of the Republic of Serbia, no. 104/09), *fields of activity, occupations and level of qualifications* – Unified Nomenclature of Occupations (The Official Gazette of SFRY, No. 31/90) and Codebook of Occupations and Qualifications (The Official Gazette of FRY, 9/98).

Tables 1-3 contain general data on unemployment, vacancies and employment. Tables 4-5 contain aggregated data at group level and individual occupations level. Tables 6-9 and 11-15 contain data on unemployment, vacancies and employment aggregated according to the territorial principle (Republic of Serbia, regions, counties, municipalities – NUTS 3).

T1 НЕЗАПОСЛЕНОСТ, ПРИЈАВЉЕНЕ ПОТРЕБЕ И ЗАПОШЉАВАЊЕ ОД 2005 ДО 2017

T1 UNEMPLOYMENT, VACANCIES AND EMPLOYMENT FROM 2005 TO 2017

Година Year	Незапослена лица (просек) Unemployed persons (average)										Кумулатив Cumulative		
	Незапослена лица* Unemployed persons*		Први пут траже посао First time job seekers		Корисници новчане накнаде Unemployment benefit recipients		Новопријављени на евиденцији Newly registered		Брисани и престанак вођења евиденције Deleted from the register and discontinued record keeping		Пријављене потребе за радницима Registered vacancies	Запошљавање са евиденције Employed from the register	
	Укупно Total	Жене Women	Укупно Total	Жене Women	Укупно Total	Жене Women	Укупно Total	Жене Women	Укупно Total	Жене Women		Укупно Total	Жене Women
2005	888.386	480.492	467.430	267.810	63.295	...	32.779	15.968	23.129	11.330	602.558	155.912 ³⁾	79.620 ³⁾
2006	913.293	493.599	467.421	269.820	75.059	...	32.542	15.989	24.695	12.351	707.140	174.900 ³⁾	91.442 ³⁾
2007	850.004	457.762	419.397	244.709	71.334	...	30.791	14.935	32.841	16.595	758.832	190.457 ³⁾	99.379 ³⁾
2008	755.935	408.767	360.030	212.525	72.719	...	34.293	16.923	31.774	15.764	790.261	186.196 ³⁾	98.239 ³⁾
2009	746.605	397.230	280.858	168.619	85.695	34.480	40.299	19.636	31.431	15.891	560.206 ¹⁾	156.344 ³⁾	85.430 ³⁾
2010	744.222	390.516	267.979	158.988	81.896	34.068	39.105	18.953	34.993	17.135	94.320 ¹⁾	140.588 ³⁾	75.544 ³⁾
2011	752.838	393.386	275.039	161.484	64.776	28.642	40.461	19.552	43.600	20.940	61.962	183.452	95.360
2012	761.834	394.993	270.256	156.779	61.633	28.052	40.119	19.490	47.219	22.291	55.931	205.297	106.558
2013	774.890	395.985	267.884	153.143	67.798	31.102	38.588	18.755	50.839	24.097	44.281	214.508	113.112
2014	767.435	391.279	264.683	150.676	60.930	28.635	36.013	17.538	53.147	25.360	42.281	232.280	122.491
2015	743.158	380.274	252.079	145.317	52.628	24.134	37.719	18.251	58.496	27.516	72.390	246.796	126.660
2016	713.153	367.096	238.874	136.099	42.423	19.284	36.249	17.780	60.502	28.832	71.851	265.111	137.304
2017	650.573	339.048	215.875	124.482	37.607	17.262	32.639	16.411	62.399	30.151	80.444	268.497	138.152

1) Национална служба за запошљавање води евиденцију о пријављеним потребама за запошљавањем које подносе послодавци који имају слободне послове у земљи и иностранству у складу са чланом 93. Закона о запошљавању и осигурању за случај незапослености („Службени гласник РС“, бр. 36/2009).

Подаци од ДЕЦЕМБРА 2009. године о броју пријављених потреба за запошљавањем нису упоредиви са подацима из периода пре усвајања новог Закона.

1) The National Employment Service keeps records of the requests for jobmatching services by employers who have vacancies in the country and abroad, in accordance with Article 93 of the Law on Employment and Unemployment Insurance (Official Gazette of the Republic of Serbia, No. 36/2009).

The data on the number of requests for jobmatching services from DECEMBER 2009 onward are not comparable with the data prior to adoption of the new Law.

2) Национална служба за запошљавање је до ДЕЦЕМБРА 2010. године податке о запошљавању водила на основу поднетих Е-3 Пријава о заснивању-престанку радног односа (Закон о евиденцијама у области рада ("Сл. гласник СРЈ", бр. 46/96)) достављених од стране послодавца Националној служби. Од ДЕЦЕМБРА 2010. године подаци о запошљавању се преузимају од Републичког завода за здравствено осигурање.

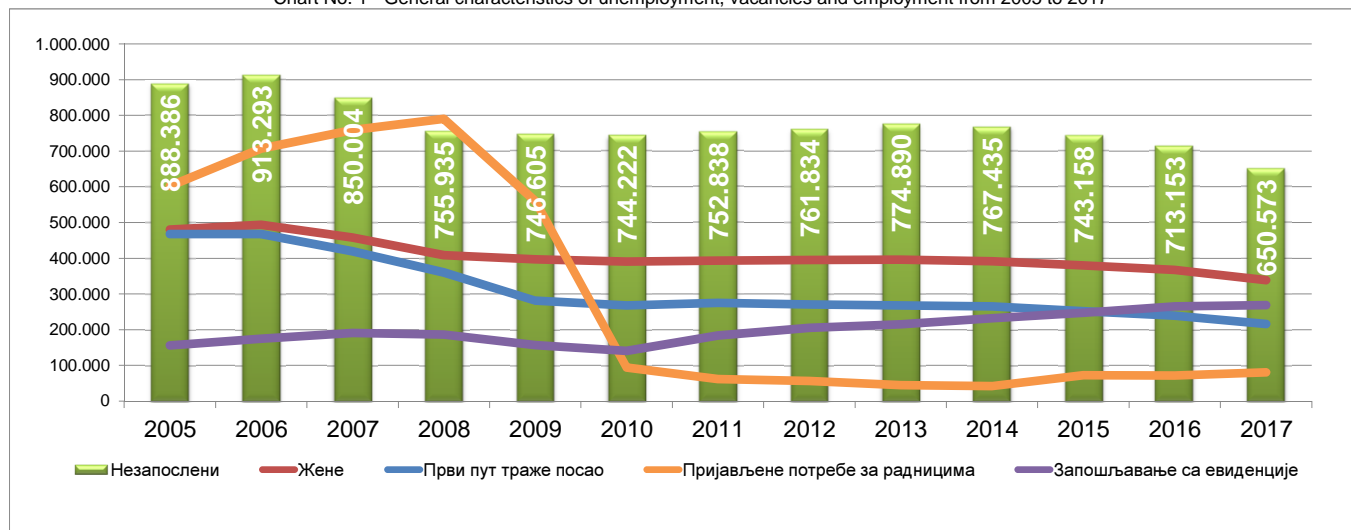
2) Until DECEMBER 2010, the National Employment Service calculated employment figures on the basis of the number of reports filed by employers on the establishment of labour relation with a worker (Law on Records in the Field of Employment, Official Gazette of FRY, No. 46/96). Since DECEMBER 2010, the data on employment is obtained from the National Health Insurance Fund.

3) Због промена начина добијања података о запошљавању (видети фусноту 2), извршена је ретроактивна корекција података у складу са новом процедуром због упоредивости временских серија.

3) As a result of the change in the way the data on employment is obtained (see footnote 2), the figures have been retroactively adjusted in accordance with the new procedure in order to ensure the comparability of time series.

Графикон бр. 1 - Опште карактеристике незапослености, пријављених потреба и запошљавања од 2005. до 2017.

Chart No. 1 - General characteristics of unemployment, vacancies and employment from 2005 to 2017

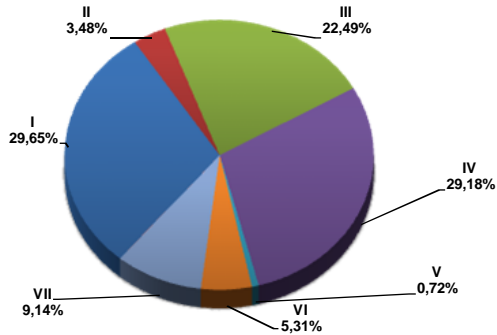


T2 НЕЗАПОСЛЕНОСТ И ЗАПОШЉАВАЊЕ ПРЕМА СТЕПЕНУ СТРУЧНЕ СПРЕМЕ И ПОЛУ ТОКОМ ФЕБРУАРА 2018. ГОДИНЕ

Садржај	Укупно <i>Total</i>	Жене <i>Women</i>	I		II		III		IV		V	
			Укупно <i>Total</i>	Жене <i>Women</i>	Укупно <i>Total</i>	Жене <i>Women</i>	Укупно <i>Total</i>	Жене <i>Women</i>	Укупно <i>Total</i>	Жене <i>Women</i>	Укупно <i>Total</i>	Жене <i>Women</i>
НЕЗАПОСЛЕНА ЛИЦА НА КРАЈУ ПРЕТХОДНОГ МЕСЕЦА	625.786	326.888	184.967	93.569	21.811	10.980	140.864	57.573	182.845	106.361	4.536	948
НОВОПРИЈАВЉЕНА ЛИЦА У ИЗВЕШТАЈНОМ МЕСЕЦУ	30.262	15.026	7.645	3.692	699	313	6.678	2.418	9.519	5.052	191	39
1. Први пут траже запослење	8.779	4.645	3.386	1.890	107	51	1.146	437	2.540	1.276	12	4
2. Били запослени	21.483	10.381	4.259	1.802	592	262	5.532	1.981	6.979	3.776	179	35
УКУПНО ЗАПОСЛЕНА ЛИЦА У ИЗВЕШТАЈНОМ МЕСЕЦУ	89.814	40.612	13.163	6.808	13.014	5.609	31.931	12.214	17.210	8.405	1.149	462
Запослени на неодређено време	18.086	7.771	1.826	832	2.049	910	6.622	2.402	4.038	1.973	365	140
Запослени са евиденције	19.417	10.617	3.456	1.985	3.150	1.664	6.543	3.151	3.502	2.058	206	106
БРИСАНИ И ПРЕСТАНАК ВОЂЕЊА ЕВИДЕНЦИЈЕ У ИЗВЕШТАЈНОМ МЕСЕЦУ	49.419	25.087	10.906	5.436	1.309	634	11.313	4.251	15.844	8.540	366	76
НЕЗАПОСЛЕНА ЛИЦА НА КРАЈУ ИЗВЕШТАЈНОГ МЕСЕЦА	624.518	325.833	185.181	93.635	21.727	10.921	140.474	57.337	182.260	105.853	4.494	931
Од укупно незапослених - први пут траже запослење	203.930	118.166	87.096	53.849	4.450	2.943	32.693	14.969	51.941	29.007	256	106
ЛИЦА КОЈА ТРАЖЕ ЗАПОСЛЕЊЕ	745.191	404.528	230.604	123.838	26.351	13.850	167.270	72.901	214.479	128.173	5.371	1.138
Незапослена лица	624.518	325.833	185.181	93.635	21.727	10.921	140.474	57.337	182.260	105.853	4.494	931
Привремено неспособни или неспремни за рад	100.466	68.346	41.956	28.533	4.153	2.693	22.564	13.995	24.585	18.204	757	183
Мировање права по Закону	16.372	8.248	3.057	1.506	441	224	3.904	1.472	5.330	2.801	100	18
Запослени који траже промену запослења	782	533	18	14	7	5	63	26	152	104	11	2
Друга лица која траже запослење	3.053	1.568	392	150	23	7	265	71	2.152	1.211	9	4

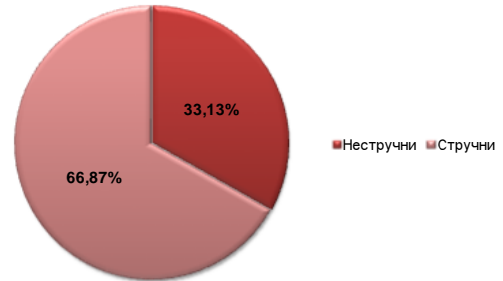
Графикон бр. 2 - Структура незапослених лица у II 2018. према степеном стручне спреме

Chart No. 2 - Structure of unemployed persons in II 2018. by qualifications



Графикон бр. 2а - Структура незапослених лица у II 2018.

Chart No. 2a - Structure of unemployed persons in II 2018.

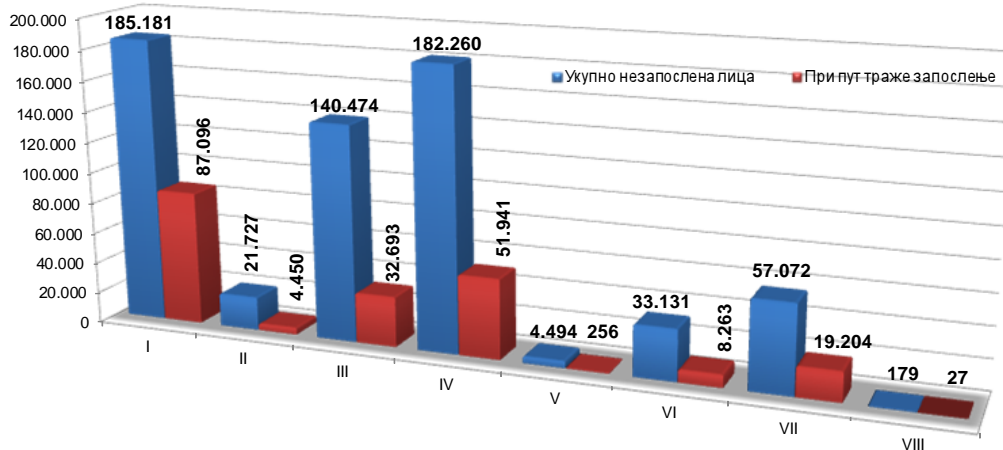


T3 НЕЗАПОСЛЕНОСТ И ЗАПОШЉАВАЊЕ ПРЕМА СТЕПЕНУ СТРУЧНЕ СПРЕМЕ И ПОЛУ

	Месец <i>Month</i>	Укупно <i>Total</i>	Жене <i>Women</i>	I		II		III		IV		V	
				Укупно <i>Total</i>	Жене <i>Women</i>	Укупно <i>Total</i>	Жене <i>Women</i>	Укупно <i>Total</i>	Жене <i>Women</i>	Укупно <i>Total</i>	Жене <i>Women</i>	Укупно <i>Total</i>	Жене <i>Women</i>
Незапослена лица	II 2018	624.518	325.833	185.181	93.635	21.727	10.921	140.474	57.337	182.260	105.853	4.494	931
	II 2017	696.579	356.671	199.558	99.776	24.754	12.246	162.169	64.089	203.977	116.490	5.317	1.037
	Index	89,7	91,4	92,8	93,8	87,8	89,2	86,6	89,5	89,4	90,9	84,5	89,8
Први пут траже запослење	II 2018	203.930	118.166	87.096	53.849	4.450	2.943	32.693	14.969	51.941	29.007	256	106
	II 2017	229.008	130.487	93.344	57.290	5.119	3.351	38.837	17.156	59.397	32.455	306	116
	Index	89,0	90,6	93,3	94,0	86,9	87,8	84,2	87,3	87,4	89,4	83,7	91,4
Новопријављени на евиденцију	II 2018	30.262	15.026	7.645	3.692	699	313	6.678	2.418	9.519	5.052	191	39
	II 2017	34.455	16.853	8.594	4.074	873	407	8.068	2.894	10.827	5.716	217	41
	Index	87,8	89,2	89,0	90,6	80,1	76,9	82,8	83,6	87,9	88,4	88,0	95,1
Запослени са евиденције	II 2018	19.417	10.617	3.456	1.985	3.150	1.664	6.543	3.151	3.502	2.058	206	106
	II 2017	18.353	9.337	3.568	1.846	2.701	1.228	6.152	2.753	3.218	1.889	182	81
	Index	105,8	113,7	96,9	107,5	116,6	135,5	106,4	114,5	108,8	108,9	113,2	130,9
Брисани и престанак вођења евиденције	II 2018	49.419	25.087	10.906	5.436	1.309	634	11.313	4.251	15.844	8.540	366	76
	II 2017	49.011	23.566	10.592	4.997	1.334	649	11.434	3.905	15.615	8.032	397	63
	Index	100,8	106,5	103,0	108,8	98,1	97,7	98,9	108,9	101,5	106,3	92,2	120,6

Графикон бр. 3 - Број незапослених лица и лица која први пут траже запослење према степеном стручне спреме у II 2018. године

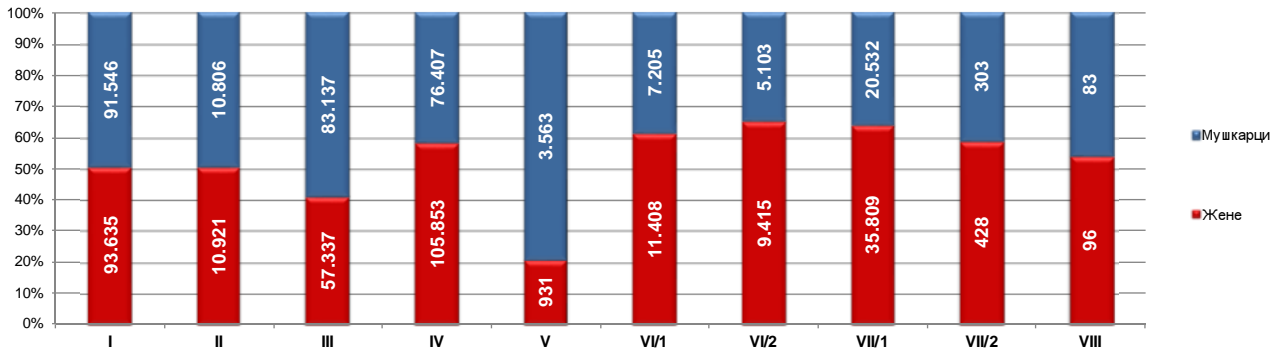
Chart No. 3 - Number of the unemployed and newly registered persons by qualifications in II 2018. године



T2 UNEMPLOYMENT AND EMPLOYMENT BY LEVEL OF EDUCATION AND SEX DURING FEBRUARY OF 2018

VI/1		VI/2		VII-1		VII-2		VIII		Contents
Укупно Total	Жене Women	Укупно Total	Жене Women	Укупно Total	Жене Women	Укупно Total	Жене Women	Укупно Total	Жене Women	
18.765	11.503	14.565	9.478	56.533	35.965	714	411	186	100	UNEMPLOYED PERSONS IN THE END OF THE PREVIOUS MONTH
690	407	1.052	637	3.725	2.428	51	35	12	5	NEWLY REGISTERED PERSONS IN THE REPORTING PERIOD
52	29	363	211	1.163	740	7	6	3	1	1. First-time job seekers
638	378	689	426	2.562	1.688	44	29	9	4	2. Have been employed before
5.594	2.883	65	20	7.109	3.894	460	256	119	61	TOTAL EMPLOYED PERSONS IN THE REPORTING PERIOD
1.315	586	18	5	1.680	830	146	80	24	10	Indefinite term contracts
1.056	695	16	8	1.399	891	68	47	18	10	Recruited from the NES Unemployment Register
1.402	851	1.822	1.130	6.375	4.119	57	35	25	15	DELETED FROM THE REGISTER AND DISCONTINUED RECORD KEEPING IN THE REPORTING PERIOD
18.613	11.408	14.518	9.415	56.341	35.809	731	428	179	96	UNEMPLOYED PERSONS IN THE END OF THE REPORTING PERIOD
2.443	1.496	5.820	3.604	19.111	12.119	93	56	27	17	Out of the total unemployed persons - first-time job seekers
21.197	13.129	16.259	10.715	62.651	40.193	809	481	200	110	JOB SEEKERS
18.613	11.408	14.518	9.415	56.341	35.809	731	428	179	96	Unemployed persons
1.977	1.348	929	808	3.488	2.544	49	34	8	4	Persons temporarily incapable or unavailable to work
525	320	677	407	2.318	1.486	14	8	6	6	Persons whose rights stipulated by the Law are suspended
55	43	76	47	386	282	9	7	5	3	Persons seeking to change their job
27	10	59	38	118	72	6	4	2	1	Other job seekers

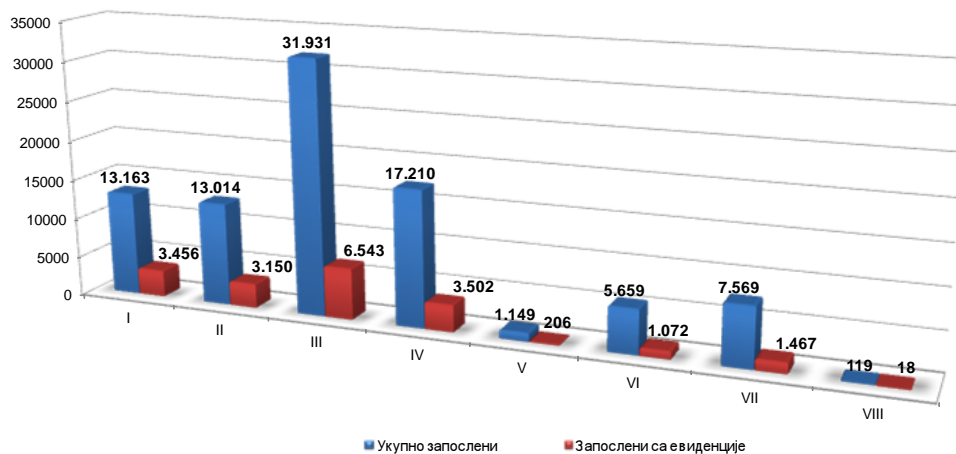
Графикон бр. 4 Структура незапослених лица према степену стручне спреме и полу у II 2018.
Chart No. 4 - Structure of unemployed persons by qualifications and gender in II 2018.



T3 UNEMPLOYMENT AND EMPLOYMENT BY LEVEL OF EDUCATION AND SEX

VI/1		VI/2		VII-1		VII-2		VIII		Contents
Укупно Total	Жене Women	Укупно Total	Жене Women	Укупно Total	Жене Women	Укупно Total	Жене Women	Укупно Total	Жене Women	
18.613	11.408	14.518	9.415	56.341	35.809	731	428	179	96	Unemployed persons
21.454	12.946	16.110	10.274	62.262	39.252	804	463	174	98	
86,8	88,1	90,1	91,6	90,5	91,2	90,9	92,4	102,9	98,0	First-time job seekers
2.443	1.496	5.820	3.604	19.111	12.119	93	56	27	17	
2.973	1.774	6.982	4.305	21.910	13.952	120	76	20	12	Newly registered persons in the unemployment register
82,2	84,3	83,4	83,7	87,2	86,9	77,5	73,7	135,0	141,7	
690	407	1.052	637	3.725	2.428	51	35	12	5	Persons recruited from the unemployment register
758	461	1.138	712	3.938	2.520	36	25	6	3	
91,0	88,3	92,4	89,5	94,6	96,3	141,7	140,0	200,0	166,7	Deleted from the register and discontinued record keeping
1.056	695	16	8	1.399	891	68	47	18	10	
901	529	8	2	1.532	954	63	40	28	15	
117,2	131,4	200,0	400,0	91,3	93,4	107,9	117,5	64,3	66,7	
1.402	851	1.822	1.130	6.375	4.119	57	35	25	15	
1.493	842	1.688	970	6.390	4.075	49	27	19	6	
93,9	101,1	107,9	116,5	99,8	101,1	116,3	129,6	131,6	250,0	

Графикон бр. 5 - Запослени (укупно и са евиденције) према степену стручне спреме у II 2018. године
Chart No. 5 - Employed (total and through NES register) by qualifications in II 2018.



T5 ПРЕГЛЕД НАЈТРАЖЕНИЈИХ ЗАНИМАЊА У ОКВИРУ СТЕПЕНА СТРУЧНЕ СПРЕМЕ ПРЕМА ПРИЈАВЉЕНИМ ПОТРЕБАМА ТОКОМ ФЕБРУАРА 2018. ГОДИНЕ

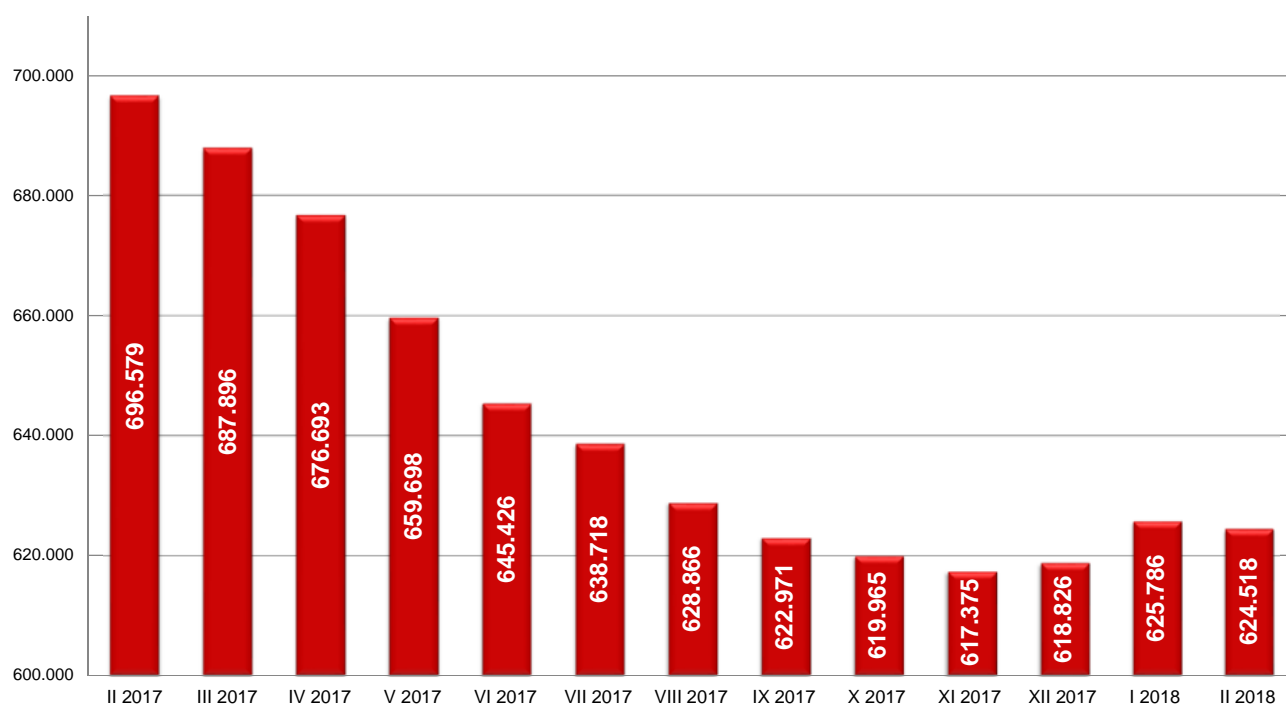
T5 OVERVIEW OF THE MOST FREQUENTLY DEMANDED OCCUPATIONS BY EDUCATION LEVELS ACCORDING TO THE REQUESTS FOR JOBMATCHING SERVICES IN VACANCY FILLING DURING FEBRUARY OF 2018

Шифра занимања Occupation code	Назив занимања	Број слободних послова Number of vacancies	Шифра занимања Occupation code	Назив занимања	Број слободних послова Number of vacancies
I степен стручне спреме			V степен стручне спреме		
109900	Лица без занимања и стручне спреме (I CCC - НК)	658	507121	Пословни секретар	9
104502	Чистач просторија	60	507765	Инструктор вожње	2
105201	Грађевински манипулант	40	501845	Златар - драгуљар - специјалиста	1
103301	Манипулант у производњи грађевинског материјала	30	501855	Техничар - контролор квалитета машинских материјала - специјалиста	1
104501	Комунални хигијеничар	17	506400	Продавац - специјалиста (V CCC и ВКВ)	1
103201	Гумарски манипулант	11	506517	Бармен	1
100601	Манипулант у преради дувана	10	507199	Неразврстани администратори V категорије сложености	1
106401	Трговински манипулант	7	509101	Стоматолошка сестра - специјалиста	1
101002	Манипулант у преради дрвета	5	509999	Нераспоређена занимања V категорије сложености	1
103501	Папирничарски манипулант	5	VI-1 степен стручне спреме		
100501	Манипулант у прехранбеној производњи	2	611800	Машински инжењер (VI - 1 CCC)	9
100201	Манипулант у сточарству	2	616453	Комерцијалиста	6
101901	Монтерско - инсталатерски манипулант	1	615200	Инжењер грађевинарства (VI - 1 CCC)	5
II степен стручне спреме			616700	Економиста за финансије, рачуноводство и банкарство (VI - 1 CCC)	4
206402	Пакер	51	613900	Инжењер технологије текстилства (VI - 1 CCC)	3
205200	Помоћни грађевински радник (II CCC и ПК)	39	616800	Правник (VI - 1 CCC)	2
203200	Помоћни гумар и пластичар (II CCC и ПК)	38	619000	Виша медицинска сестра (VI - 1 CCC)	2
204023	Шивач текстила	37	619082	Физиотерапеут	2
203300	Помоћни произвођач керамике и грађевинског материјала (II CCC и ПК)	20	619522	Оперативни тренер за фудбал	2
206400	Руковалац робом - помоћни продавац (II CCC и ПК)	20	610100	Пољопривредни инжењер за производњу биља (VI - 1 CCC)	1
203211	Послужилац машина и уређаја за прераду полимера	17	610500	Инжењер прехранбене технологије (VI - 1 CCC)	1
207102	Курир	16	612405	Електроенергетски оперативни пројектант	1
202601	Помоћник израђивача електронских склопова	15	613101	Хемијски оперативни технолог	1
206111	Возач виљушара	13	613501	Оперативни технолог папирничарства	1
204001	Помоћник конфекционара	12	616600	Менаџер (VI - 1 CCC)	1
207201	Чувар	11	616724	Организатор књиговодствених послова	1
200502	Помоћник пекара	9	617502	Наставник разредне наставе	1
209311	Геронтодомаћин	9	617569	Наставник музичког васпитања	1
206505	Роштилџија	8	617601	Наставник математике	1
203100	Помоћни израђивач хемијских производа (II CCC и ПК)	7	617765	Наставник практичне наставе друског саобраћаја	1
204025	Пеглар текстилне конфекције	7	619010	Виши медицинско - лабораторијски техничар	1
206515	Помоћни кувар	7	VI-2 степен стручне спреме		
209321	Помоћник неговатеља деце ометене у развоју	7	626710	Економиста	11
200531	Послужилац уређаја за производњу пића	5	626709	Струковни економиста	2
201034	Помоћни столар	5	620119	Струковни инжењер пољопривреде	1
202224	Аутоперач - подмазивач	5	621800	Инжењер машинства	1
203101	Послужилац хемијских машина и уређаја	5	622156	Оперативни технолог производње и одржавања уређаја хидраулике и пнеуматике - специјалиста	1
206513	Сервир	5	622800	Инжењер електротехнике и рачунарства	1
III степен стручне спреме			623120	Инжењер технологије	1
304023	Шивач конфекције	446	626510	Туризмолог	1
306400	Продавац (III CCC и КВ)	235	626600	Менаџер	1
307201	Заштитар имовине - портир	209	627502	Васпитач	1
301813	Бравар	170	627507	Струковни васпитач	1
305600	Возач друског возила (III CCC и КВ)	61	627531	Професор немачког језика и књижевности	1
306515	Кувар једноставних јела	50	629004	Струковна медицинска сестра	1
301035	Столар за монтажу, оправке и одржавање	44	629096	Струковни медицински радиолог	1
301835	Електрозаваривач	42	629211	Струковни фармацеутски техничар	1
305604	Возач теретњака	41	VII-1 степен стручне спреме		
306461	Магационер	38	717220	Дипломирани инжењер заштите од катастрофалних догађаја и пожара	103
300502	Пекар	37	711800	Дипломирани машински инжењер (VII - 1 CCC) / мастер инжењер машинства	71
301801	Металостругар	33	716700	Дипломирани економиста за општу економију, банкарство и финансије (VII - 1 CCC)	68
306513	Келнер	30	719015	Специјалиста струковни козметичар естетичар	52
302220	Аутомеханичар	29	716720	Дипломирани економиста	30
301800	Обрађивач метала (III CCC и КВ)	27	716800	Дипломирани правник (VII - 1 CCC) / мастер правник	24
305605	Возач аутобуса (III CCC)	27	716600	Дипломирани менаџер (VII - 1 CCC) / мастер менаџер	19
302200	Механичар, машиниста, машинбравар (III CCC и КВ)	23	715220	Дипломирани инжењер грађевинарства	18
305231	Руковалац једноставних грађевинских машина	23	716820	Дипломирани правник	17
305203	Тесар	22	717534	Дипломирани професор енглеског језика и књижевности / мастер професор енглеског језика и књижевности	15
309999	Нераспоређена занимања III категорије сложености	22	716605	Дипломирани менаџер	14
IV степен стручне спреме			716921	Програмер информационог система	14
409900	Матурант гимназије (IV CCC)	95	719000	Доктор медицине	13
406400	Продавац (IV CCC)	58	717502	Професор разредне наставе	12
406700	Економски техничар (IV CCC)	56	717509	Дипломирани васпитач	10
406901	Рачунарски оператер	50	717515	Дипломирани професор српског језика и књижевности / мастер професор српског језика и књижевности	9
406515	Кувар	39	710131	Технолог заштите биља	8
402000	Машински техничар - конструктор (IV CCC)	35	712400	Дипломирани инжењер електротехнике за енергетику (VII - 1 CCC)	8
407301	Администратор осигурања	32	717531	Дипломирани професор немачког језика и књижевности / мастер професор немачког језика и књижевности	8
408511	Технички дизајнер графике	32	717601	Професор математике	8
405605	Возач аутобуса	31	VII-2 степен стручне спреме		
409002	Медицинска сестра	31	729010	Специјалиста доктор медицине	5
407100	Административни техничар (IV CCC)	26	726700	Магистар економских наука (VII - 2 CCC)	3
401851	Техничар обраде метала на машинама са нумеричким управљањем	25	722505	Електромеханичарски пројектант система електричних машина, апарата, уређаја и постројења - специјалиста	1
406911	Статистичар обрађивач	25	723101	Хемијски технолог - специјалиста	1
406523	Рецепционар	24	723122	Аналитичар хемијских анализа - специјалиста	1
405604	Возач теретног моторног возила	19	726491	Организатор трговинског пословања - специјалиста маркетинга	1
409055	Медицинско - педагошка сестра	16	728500	Магистар ликовних уметности (VII - 2 CCC)	1
409200	Фармацеутски техничар (IV CCC)	16	729047	Специјалиста офталмологије	1
406513	Конабар	14	VIII степен стручне спреме		
406721	Књиговођа	14	808200	Доктор друштвено - хуманистичких наука (VIII CCC)	1
401801	Универзални металостругар	12			
403101	Хемијски техничар	12			

Т6 НЕЗАПОСЛЕНА ЛИЦА ПО МЕСЕЦИМА И ПОЛУ

Ред. бр. №	Област/Регион <i>County/Region</i>	Ø 2017.		II 2017		III 2017		IV 2017		V 2017		VI 2017		VII 2017	
		Укупно <i>Total</i>	Жене <i>Women</i>	Укупно <i>Total</i>	Жене <i>Women</i>	Укупно <i>Total</i>	Жене <i>Women</i>	Укупно <i>Total</i>	Жене <i>Women</i>	Укупно <i>Total</i>	Жене <i>Women</i>	Укупно <i>Total</i>	Жене <i>Women</i>	Укупно <i>Total</i>	Жене <i>Women</i>
1	Београдска област	93.636	53.828	101.269	57.181	99.417	56.259	97.267	55.300	95.277	54.420	92.806	53.471	92.199	53.436
Београдски регион		93.636	53.828	101.269	57.181	99.417	56.259	97.267	55.300	95.277	54.420	92.806	53.471	92.199	53.436
2	Северно - бачка	10.446	5.070	11.425	5.470	11.172	5.391	10.865	5.270	10.590	5.125	10.385	5.058	10.268	5.004
3	Средње - банатска	15.031	7.381	16.662	8.096	16.647	8.120	16.171	7.955	15.648	7.699	15.112	7.492	14.832	7.369
4	Северно - банатска	9.672	4.795	10.492	5.125	10.341	5.085	10.196	5.056	9.758	4.858	9.687	4.811	9.328	4.682
5	Јужно - банатска	27.845	14.110	29.896	14.862	29.349	14.649	28.820	14.491	28.242	14.224	27.675	14.069	27.513	14.072
6	Западно - бачка	17.165	7.629	18.955	8.226	18.702	8.149	18.316	8.046	17.811	7.820	17.073	7.630	16.616	7.470
7	Јужно - бачка	44.984	24.065	49.405	26.067	48.576	25.673	47.553	25.228	46.329	24.741	45.087	24.182	44.179	23.840
8	Сремска	20.028	10.186	22.207	11.043	21.554	10.792	20.940	10.531	20.353	10.268	19.424	9.879	19.401	9.885
Регион Војводине		145.172	73.235	159.042	78.889	156.341	77.859	152.861	76.577	148.731	74.735	144.443	73.121	142.137	72.322
9	Мачванска	32.349	16.844	34.334	17.613	33.968	17.467	33.519	17.311	32.709	17.032	32.173	16.803	31.830	16.719
10	Колубарска	11.388	6.257	12.404	6.622	12.171	6.572	11.782	6.418	11.465	6.277	11.214	6.150	11.016	6.102
11	Шумадијска	32.927	18.535	34.836	19.245	34.525	19.211	34.163	19.122	33.104	18.619	32.581	18.446	32.432	18.363
12	Поморавска	27.342	14.094	28.871	14.736	28.710	14.658	27.987	14.381	27.570	14.181	27.034	13.941	26.761	13.911
13	Златиборска	28.249	14.198	30.625	15.071	29.947	14.830	29.499	14.669	28.445	14.209	27.877	14.098	27.380	13.881
14	Моравичка	17.520	9.569	18.849	10.099	18.642	10.060	18.391	9.963	17.881	9.757	17.483	9.582	17.109	9.395
15	Рашка	44.079	22.542	46.098	23.297	45.522	23.101	45.172	22.931	44.066	22.430	43.440	22.165	43.741	22.499
16	Расинска	25.171	13.451	26.381	13.832	26.213	13.763	25.695	13.556	25.681	13.553	25.321	13.399	24.643	13.132
Регион Шумадије и Западне Србије		219.026	115.491	232.398	120.515	229.698	119.662	226.208	118.351	220.921	116.058	217.123	114.584	214.912	114.002
17	Подунавска	14.097	7.621	15.116	8.014	15.036	7.991	14.876	7.939	14.456	7.774	14.016	7.558	13.823	7.546
18	Браничевска	8.824	4.720	9.599	4.980	9.578	5.015	9.406	4.926	9.024	4.763	8.827	4.678	8.551	4.567
19	Борска	11.595	6.305	12.299	6.580	12.248	6.543	12.072	6.482	11.706	6.325	11.545	6.245	11.303	6.178
20	Зајечарска	12.372	6.245	13.188	6.546	13.041	6.494	12.972	6.463	12.539	6.312	12.214	6.167	11.994	6.098
21	Нишавска	43.291	19.688	45.405	20.095	44.952	20.084	44.663	20.070	43.885	19.839	43.103	19.652	42.974	19.822
22	Топличка	13.837	6.675	14.804	7.071	14.688	7.001	14.524	6.917	13.838	6.637	13.609	6.541	13.358	6.456
23	Пиротска	11.094	5.725	11.931	5.947	11.732	5.995	11.552	5.968	11.199	5.816	10.894	5.710	10.654	5.586
24	Јабланичка	30.890	14.474	32.666	15.004	32.243	14.976	32.223	14.989	30.888	14.453	30.178	14.222	30.350	14.347
25	Пчињска	24.724	12.691	26.822	13.487	26.732	13.467	25.823	13.106	25.291	12.916	24.588	12.653	24.421	12.611
Регион Јужне и Источне Србије		170.723	84.143	181.830	87.724	180.250	87.566	178.111	86.860	172.826	84.835	168.974	83.426	167.428	83.211
Регион Косово и Метохија		22.017	12.351	22.040	12.362	22.190	12.438	22.246	12.468	21.943	12.316	22.080	12.406	22.042	12.397
Република Србија		650.573	339.048	696.579	356.671	687.896	353.784	676.693	349.556	659.698	342.364	645.426	337.008	638.718	335.368

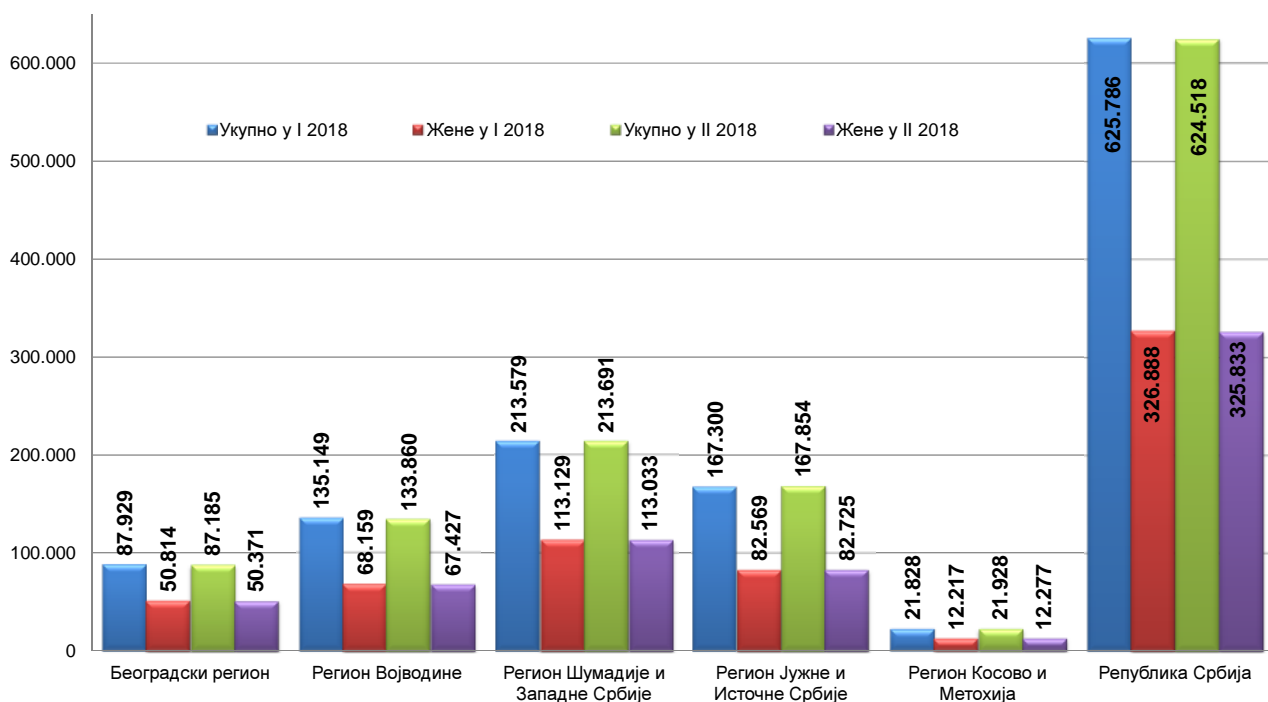
Графикон бр. 6 - Промена броја незапослених лица за период II 2017. - II 2018. године
Chart No. 6 - Change in the number of the unemployed II 2017 - II 2018



T6 UNEMPLOYED PERSONS BY MONTHS AND SEX

VIII 2017		IX 2017		X 2017		XI 2017		XII 2017		I 2018		II 2018		Индекси Index		
Укупно Total	Жене Women	Укупно Total	Жене Women	Укупно Total	Жене Women	Укупно Total	Жене Women	Укупно Total	Жене Women	Укупно Total	Жене Women	Укупно Total	Жене Women	II 2018 / I 2017	II 2018 / XII 2017	II 2018 / I 2018
90.628	52.832	89.392	52.036	88.785	51.784	88.120	51.316	87.623	50.910	87.929	50.814	87.185	50.371	86,09	99,50	99,15
90.628	52.832	89.392	52.036	88.785	51.784	88.120	51.316	87.623	50.910	87.929	50.814	87.185	50.371	86,09	99,50	99,15
9.996	4.901	9.875	4.833	9.813	4.807	9.693	4.765	9.714	4.730	9.877	4.776	9.808	4.720	85,85	100,97	99,30
14.317	7.177	14.008	6.896	13.838	6.838	13.388	6.513	13.137	6.353	12.841	6.200	12.725	6.087	76,37	96,86	99,10
9.085	4.568	9.080	4.534	8.966	4.430	9.076	4.520	9.573	4.797	9.895	4.958	9.838	4.934	93,77	102,77	99,42
27.134	13.961	26.724	13.677	26.463	13.577	26.279	13.480	26.155	13.352	26.306	13.343	26.122	13.252	87,38	99,87	99,30
16.282	7.335	16.087	7.297	15.966	7.269	15.691	7.092	15.622	7.015	16.032	7.091	15.859	6.985	83,67	101,52	98,92
43.183	23.374	42.301	22.885	41.608	22.539	41.079	22.143	41.275	22.136	41.344	22.067	40.772	21.744	82,53	98,78	98,62
19.206	9.879	18.807	9.703	18.899	9.865	18.744	9.787	18.738	9.698	18.854	9.724	18.736	9.705	84,37	99,99	99,37
139.203	71.195	136.882	69.825	135.553	69.325	133.950	68.300	134.214	68.081	135.149	68.159	133.860	67.427	84,17	99,74	99,05
31.368	16.504	31.253	16.393	30.998	16.338	30.901	16.234	30.907	16.177	31.225	16.266	31.230	16.248	90,96	101,05	100,02
10.973	6.097	10.957	6.119	10.912	6.109	10.762	6.047	10.760	6.021	10.972	6.103	10.955	6.099	88,32	101,81	99,85
32.221	18.273	31.949	18.154	31.599	18.045	31.416	17.915	31.520	17.884	31.801	17.937	31.697	17.867	90,99	100,56	99,67
26.576	13.823	26.434	13.727	26.438	13.690	26.521	13.718	26.410	13.635	26.956	13.898	27.167	13.958	94,10	102,87	100,78
27.086	13.789	27.104	13.786	26.743	13.655	26.726	13.661	27.065	13.716	27.620	13.796	27.583	13.818	90,07	101,91	99,87
16.868	9.318	16.747	9.226	16.599	9.191	16.397	9.074	16.368	9.043	16.451	9.055	16.454	9.066	87,29	100,53	100,02
43.194	22.299	42.689	21.944	42.839	22.088	42.956	22.193	43.102	22.202	43.762	22.525	43.891	22.505	95,21	101,83	100,29
24.308	13.112	24.492	13.279	24.323	13.271	24.275	13.328	24.373	13.397	24.792	13.549	24.714	13.472	93,68	101,40	99,69
212.594	113.215	211.625	112.628	210.451	112.387	209.954	112.170	210.505	112.075	213.579	113.129	213.691	113.033	91,95	101,51	100,05
13.511	7.477	13.333	7.297	13.307	7.348	13.231	7.306	13.475	7.269	13.599	7.305	13.611	7.317	90,04	101,01	100,09
8.333	4.549	8.164	4.496	8.204	4.555	8.351	4.626	8.477	4.643	8.606	4.708	8.820	4.868	91,88	104,05	102,49
11.159	6.116	11.147	6.137	11.019	6.097	11.129	6.163	11.261	6.249	11.322	6.251	11.419	6.307	92,84	101,40	100,86
11.869	6.070	11.777	6.019	11.837	6.065	11.922	6.088	12.041	6.116	12.222	6.147	12.229	6.143	92,73	101,56	100,06
42.420	19.616	42.092	19.469	41.778	19.334	41.494	19.165	41.688	19.179	42.361	19.426	42.321	19.394	93,21	101,52	99,91
13.108	6.375	13.225	6.430	13.175	6.436	13.225	6.454	13.481	6.582	13.691	6.653	13.767	6.659	93,00	102,12	100,56
10.435	5.487	10.600	5.575	10.782	5.616	10.777	5.590	10.708	5.484	10.920	5.542	10.890	5.466	91,27	101,70	99,73
29.887	14.184	29.655	14.070	29.768	14.119	29.943	14.176	30.281	14.179	30.715	14.303	30.876	14.320	94,52	101,96	100,52
23.774	12.385	23.144	12.085	23.265	12.179	23.099	12.029	23.314	12.041	23.865	12.234	23.921	12.251	89,18	102,60	100,23
164.496	82.259	163.137	81.578	163.135	81.749	163.171	81.597	164.726	81.742	167.300	82.569	167.854	82.725	92,31	101,90	100,33
21.945	12.319	21.935	12.313	22.041	12.367	22.180	12.425	21.758	12.169	21.828	12.217	21.928	12.277	99,49	100,78	100,46
628.866	331.820	622.971	328.380	619.965	327.612	617.375	325.808	618.826	324.977	625.786	326.888	624.518	325.833	89,66	100,92	99,80

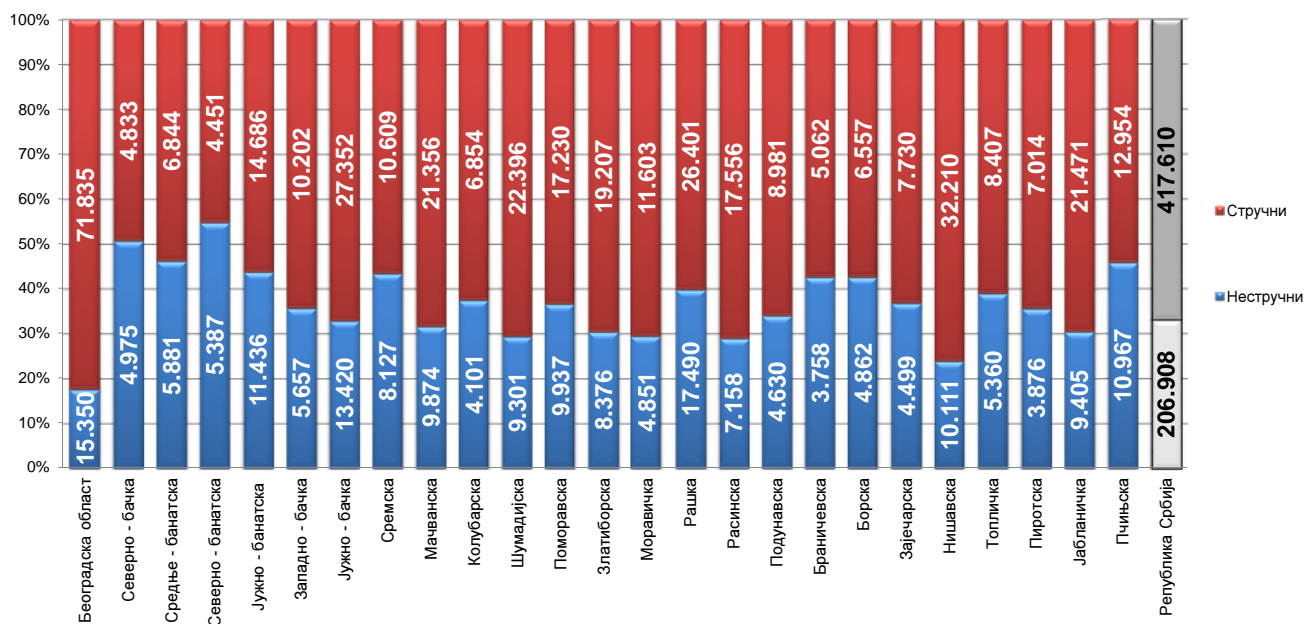
Графикон бр. 7 - Промена броја незапослених лица за период I 2018. - II 2018. године
Chart No. 7 - Change in the number of the unemployed I 2018 - II 2018.



T7 НЕЗАПОСЛЕНА ЛИЦА ПРЕМА СТЕПЕНУ СТРУЧНЕ СПРЕМЕ И ПОЛУ НА КРАЈУ ФЕБРУАРА 2018. ГОДИНЕ

Ред. Бр. No	Област/Регион County/Region	Укупно Total	Жене Women	I		II		III		IV	
				Укупно Total	Жене Women	Укупно Total	Жене Women	Укупно Total	Жене Women	Укупно Total	Жене Women
1	Београдска област	87.185	50.371	13.411	7.050	1.939	1.059	14.626	6.245	30.069	18.633
Београдски регион		87.185	50.371	13.411	7.050	1.939	1.059	14.626	6.245	30.069	18.633
2	Северно - бачка	9.808	4.720	4.528	1.977	447	201	1.687	721	2.212	1.285
3	Средње - банатска	12.725	6.087	5.632	2.648	249	91	2.735	883	2.727	1.609
4	Северно - банатска	9.838	4.934	5.055	2.426	332	127	1.872	827	1.884	1.133
5	Јужно - банатска	26.122	13.252	10.319	5.034	1.117	552	5.056	2.011	7.051	4.054
6	Западно - бачка	15.859	6.985	5.016	2.150	641	253	4.052	1.307	4.654	2.443
7	Јужно - бачка	40.772	21.744	11.783	5.865	1.637	796	8.262	3.323	11.069	6.490
8	Сремска	18.736	9.705	7.281	3.663	846	380	3.891	1.702	4.572	2.602
Регион Војводине		133.860	67.427	49.614	23.763	5.269	2.400	27.555	10.774	34.169	19.616
9	Мачванска	31.230	16.248	8.367	4.234	1.507	820	9.455	3.945	8.669	5.287
10	Колубарска	10.955	6.099	3.453	1.783	648	397	2.620	1.196	2.953	1.901
11	Шумадијска	31.697	17.867	7.511	4.078	1.790	880	7.904	3.887	9.738	6.143
12	Поморавска	27.167	13.958	9.400	4.852	537	261	6.358	2.639	7.964	4.567
13	Златиборска	27.583	13.818	7.585	3.800	791	478	8.705	3.277	7.193	4.280
14	Моравичка	16.454	9.066	3.853	1.783	998	670	4.467	1.963	4.793	3.131
15	Рашка	43.891	22.505	15.853	8.210	1.637	786	9.684	3.952	12.037	6.859
16	Расинска	24.714	13.472	6.037	3.057	1.121	688	6.302	2.838	7.554	4.610
Регион Шумадије и Западне Србије		213.691	113.033	62.059	31.797	9.029	4.980	55.495	23.697	60.901	36.778
17	Подунавска	13.611	7.317	3.916	2.077	714	294	3.303	1.427	4.122	2.581
18	Браничевска	8.820	4.868	3.504	1.841	254	121	1.787	850	2.265	1.432
19	Борска	11.419	6.307	4.434	2.374	428	246	2.153	979	3.194	1.995
20	Зајечарска	12.229	6.143	4.004	1.931	495	224	2.978	1.316	3.266	1.814
21	Нишавска	42.321	19.394	9.040	3.698	1.071	447	10.285	3.684	13.734	6.900
22	Топличка	13.767	6.659	4.621	2.334	739	291	3.426	1.367	3.604	1.903
23	Пиротска	10.890	5.466	3.656	1.730	220	99	2.809	1.243	2.714	1.426
24	Јабланичка	30.876	14.320	8973	4365	432	233	9474	3448	8790	4449
25	Пчињска	23.921	12.251	10.002	5.533	965	412	4.074	1.316	6.175	3.382
Регион Јужне и Источне Србије		167.854	82.725	52.150	25.883	5.318	2.367	40.289	15.630	47.864	25.882
Регион Косово и Метохија		21.928	12.277	7.947	5.142	172	115	2.509	991	9.257	4.944
Република Србија		624.518	325.833	185.181	93.635	21.727	10.921	140.474	57.337	182.260	105.853

Графикон бр. 8- Структура незапослених лица према стручности по окрузима на крају II 2018. године
Chart No. 8 - Structure of the unemployed by qualifications and counties in the end of II 2018

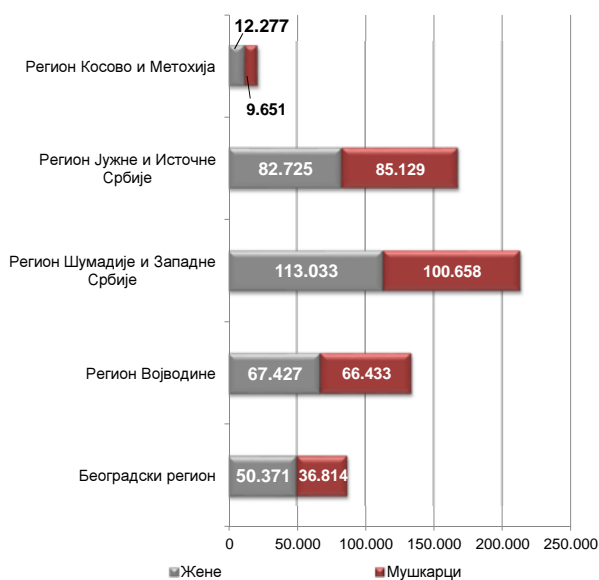


T7 UNEMPLOYED PERSONS BY EDUCATION LEVEL AND SEX IN THE END OF FEBRUARY 2018

V		VI/1		VI/2		VII-1		VII-2		VIII	
Укупно Total	Жене Women	Укупно Total	Жене Women	Укупно Total	Жене Women	Укупно Total	Жене Women	Укупно Total	Жене Women	Укупно Total	Жене Women
875	222	4.756	2.992	3.263	2.048	17.762	11.824	397	247	87	51
875	222	4.756	2.992	3.263	2.048	17.762	11.824	397	247	87	51
38	7	221	117	104	68	565	342	5	2	1	0
40	13	259	164	258	180	817	492	6	5	2	2
33	7	181	115	138	94	336	201	7	4	0	0
153	31	604	410	436	293	1.368	857	17	9	1	1
89	13	298	172	210	125	882	512	14	8	3	2
246	62	1.126	712	1.002	695	5.541	3.741	82	48	24	12
108	15	398	242	472	333	1.159	764	8	3	1	1
707	148	3.087	1.932	2.620	1.788	10.668	6.909	139	79	32	18
198	43	662	401	753	533	1.604	979	13	6	2	0
65	9	310	218	252	170	649	421	5	4	0	0
584	141	911	575	609	397	2.616	1.749	26	16	8	1
225	25	599	345	515	330	1.560	935	7	3	2	1
126	16	703	447	645	394	1.829	1.123	4	2	2	1
98	22	392	245	514	357	1.327	888	11	6	1	1
295	44	750	420	708	474	2.899	1.747	21	11	7	2
226	49	896	599	716	493	1.844	1.125	13	9	5	4
1.817	349	5.223	3.250	4.712	3.148	14.328	8.967	100	57	27	10
83	6	397	253	289	188	785	489	1	1	1	1
31	7	237	159	231	141	508	317	3	0	0	0
89	10	244	166	190	117	683	419	3	1	1	0
49	14	416	243	208	125	807	473	3	2	3	1
496	82	1.648	929	924	549	5.048	3.066	54	27	21	12
71	8	383	219	306	183	613	353	2	0	2	1
32	11	426	286	274	217	751	452	7	2	1	0
146	63	739	396	651	418	1661	942	7	4	3	2
62	5	663	397	493	324	1.478	876	9	6	0	0
1.059	206	5.153	3.048	3.566	2.262	12.334	7.387	89	43	32	17
36	6	394	186	357	169	1.249	722	6	2	1	0
4.494	931	18.613	11.408	14.518	9.415	56.341	35.809	731	428	179	96

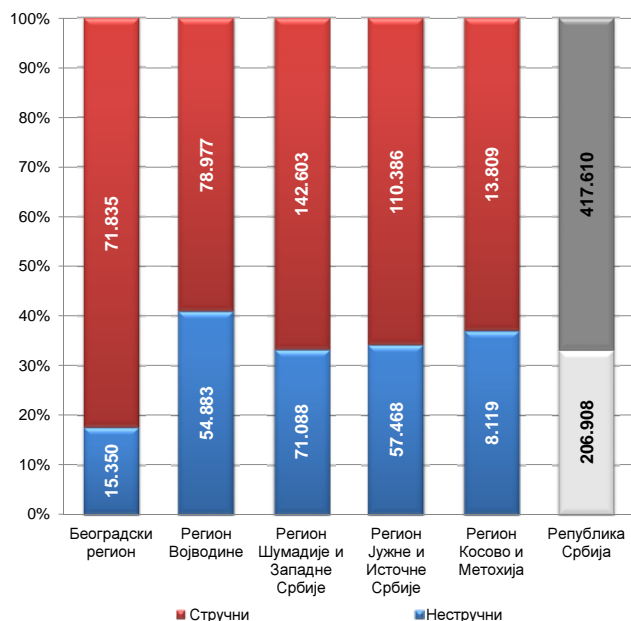
Графикон бр. 9 - Структура незапослених по регионима и полу на крају II 2018. године

Chart No. 9 - Percentage of unemployed by regions and gender in the end of II 2018



Графикон бр. 9а - Структура незапослених по регионима и стручности на крају II 2018. године

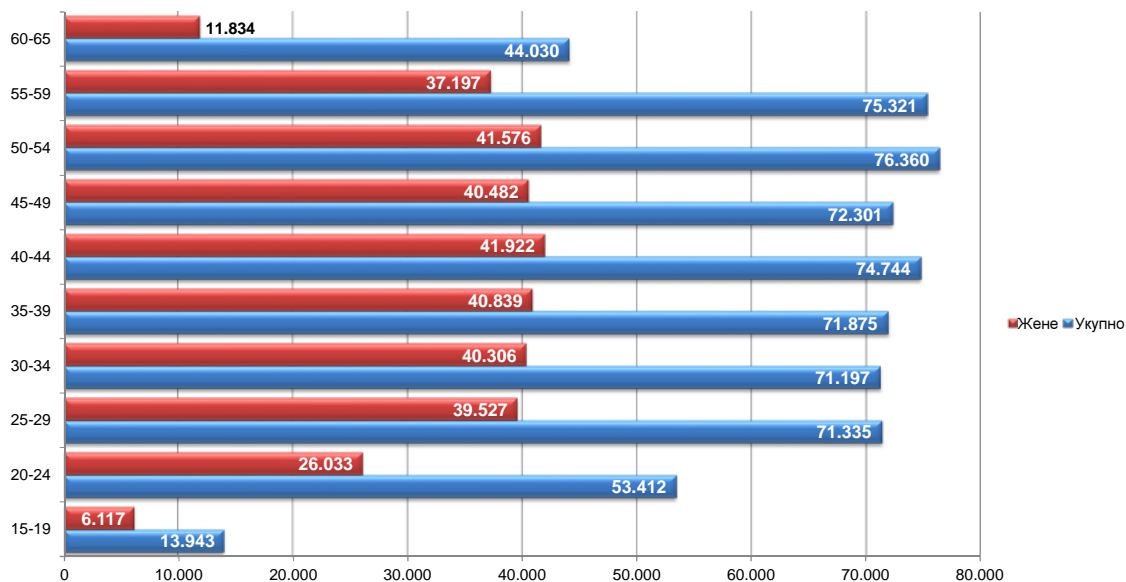
Chart No. 9a - Structure of unemployed by regions and skill in the end of II 2018



Т8 НЕЗАПОСЛЕНА ЛИЦА ПРЕМА СТАРОСТИ И ПОЛУ НА КРАЈУ ФЕБРУАРА 2018. ГОДИНЕ

Ред. Бр. No	Област/Регион County/Region	Укупно Total	Жене Women	15-19		20-24		25-29		30-34	
				Укупно Total	Жене Women	Укупно Total	Жене Women	Укупно Total	Жене Women	Укупно Total	Жене Women
1	Београдска област	87.185	50.371	1.110	514	5.266	2.792	10.353	6.463	10.448	6.592
Београдски регион		87.185	50.371	1.110	514	5.266	2.792	10.353	6.463	10.448	6.592
2	Северно - бачка	9.808	4.720	338	145	723	383	914	487	983	550
3	Средње - банатска	12.725	6.087	405	166	1.048	521	1.243	667	1.294	674
4	Северно - банатска	9.838	4.934	323	149	752	375	859	507	984	600
5	Јужно - банатска	26.122	13.252	745	379	2.443	1.107	2.765	1.441	2.844	1.591
6	Западно - бачка	15.859	6.985	450	195	1.371	563	1.545	739	1.631	746
7	Јужно - бачка	40.772	21.744	817	364	3.134	1.589	4.896	2.942	4.996	2.938
8	Сремска	18.736	9.705	493	233	1.506	787	1.839	1.110	1.792	1.056
Регион Војводине		133.860	67.427	3.571	1.631	10.977	5.325	14.061	7.893	14.524	8.155
9	Мачванска	31.230	16.248	814	355	2.817	1.415	3.315	1.840	3.392	1.890
10	Колубарска	10.955	6.099	291	111	1.051	557	1.240	738	1.166	724
11	Шумадијска	31.697	17.867	595	238	2.455	1.218	3.522	2.109	3.550	2.187
12	Поморавска	27.167	13.958	618	275	2.524	1.250	3.098	1.598	3.007	1.648
13	Златиборска	27.583	13.818	518	207	2.118	972	3.036	1.608	3.061	1.600
14	Моравичка	16.454	9.066	235	107	1.183	632	1.752	1.055	1.807	1.115
15	Рашка	43.891	22.505	1.033	457	4.451	2.151	5.409	2.789	5.385	2.840
16	Расинска	24.714	13.472	419	165	1.963	1.012	2.709	1.573	2.823	1.683
Регион Шумадије и Западне Србије		213.691	113.033	4.523	1.915	18.562	9.207	24.081	13.310	24.191	13.687
17	Подунавска	13.611	7.317	493	202	1.347	645	1.486	824	1.507	878
18	Браничевска	8.820	4.868	318	150	1.027	520	1.124	658	1.071	661
19	Борска	11.419	6.307	296	145	1.164	575	1.336	773	1.311	790
20	Зајечарска	12.229	6.143	265	128	997	469	1.262	702	1.400	791
21	Нишавска	42.321	19.394	945	406	3.939	1.686	4.983	2.416	4.662	2.308
22	Топличка	13.767	6.659	361	138	1.418	676	1.412	720	1.342	716
23	Пиротска	10.890	5.466	216	82	932	422	1.152	643	1.127	634
24	Јабланичка	30.876	14.320	743	289	2.969	1.275	3.407	1.636	3.238	1.589
25	Пчињска	23.921	12.251	558	246	2.025	975	2.816	1.573	2.710	1.550
Регион Јужне и Источне Србије		167.854	82.725	4.195	1.786	15.818	7.243	18.978	9.945	18.368	9.917
Регион Косово и Метохија		21.928	12.277	544	271	2.789	1.466	3.862	1.916	3.666	1.955
Република Србија		624.518	325.833	13.943	6.117	53.412	26.033	71.335	39.527	71.197	40.306

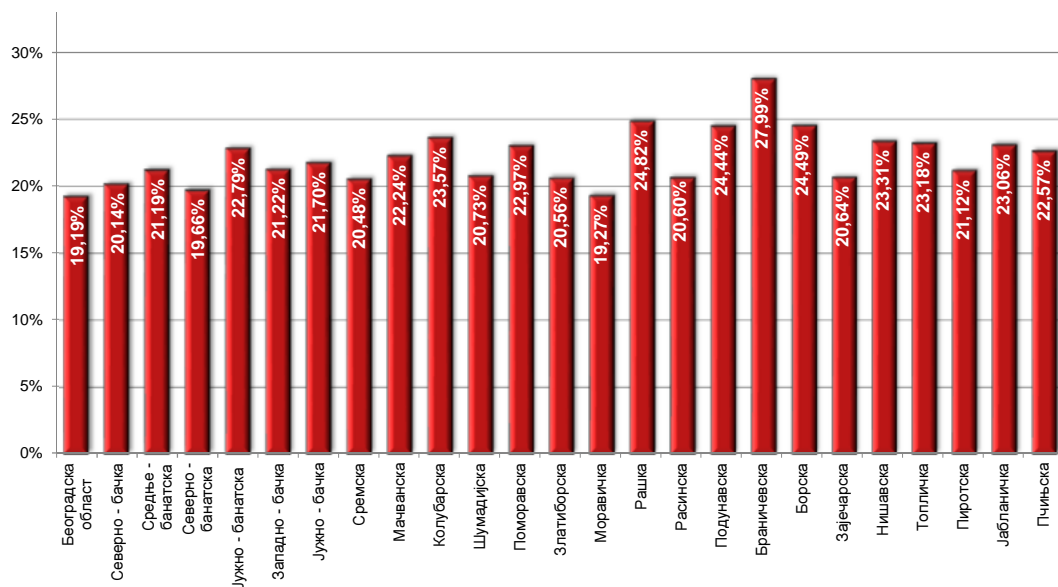
Графикон бр. 10 - Незапослена лица према старости и полу на крају II 2018. године
 Chart No. 10 - Unemployed persons by age and gender in the end of II 2018



T8 UNEMPLOYED PERSONS BY AGE AND SEX IN THE END OF FEBRUARY 2018

35-39		40-44		45-49		50-54		55-59		60-65	
Укупно Total	Жене Women	Укупно Total	Жене Women	Укупно Total	Жене Women	Укупно Total	Жене Women	Укупно Total	Жене Women	Укупно Total	Жене Women
10.271	6.456	10.271	6.302	9.812	6.068	10.926	6.388	11.698	6.587	7.030	2.209
10.271	6.456	10.271	6.302	9.812	6.068	10.926	6.388	11.698	6.587	7.030	2.209
1.050	594	1.070	595	1.038	525	1.314	615	1.397	610	981	216
1.380	717	1.464	765	1.485	765	1.736	842	1.693	732	977	238
1.083	626	1.118	646	1.105	555	1.354	697	1.417	604	843	175
3.195	1.774	3.347	1.795	3.074	1.667	2.941	1.571	2.887	1.407	1.881	520
1.768	805	1.869	907	1.989	964	2.276	1.097	1.955	789	1.005	180
4.932	2.869	5.007	2.814	4.802	2.591	5.092	2.745	4.667	2.312	2.429	580
1.923	1.132	2.101	1.167	2.145	1.233	2.481	1.288	2.731	1.298	1.725	401
15.331	8.517	15.976	8.689	15.638	8.300	17.194	8.855	16.747	7.752	9.841	2.310
3.460	1.980	3.880	2.141	3.690	2.086	3.793	2.087	3.897	1.899	2.172	555
1.124	688	1.231	753	1.206	729	1.344	781	1.469	795	833	223
3.545	2.182	3.638	2.217	3.504	2.126	3.928	2.347	4.453	2.448	2.507	795
3.045	1.690	3.230	1.771	3.089	1.766	3.115	1.664	3.317	1.668	2.124	628
3.094	1.696	3.423	1.835	3.502	1.886	3.638	1.969	3.517	1.654	1.676	391
1.813	1.107	1.949	1.124	2.030	1.167	2.090	1.214	2.336	1.185	1.259	360
5.409	2.914	5.642	3.071	5.127	2.875	4.815	2.618	4.240	2.068	2.380	722
3.026	1.874	3.281	1.940	2.996	1.688	2.953	1.667	2.858	1.411	1.686	459
24.516	14.131	26.274	14.852	25.144	14.323	25.676	14.347	26.087	13.128	14.637	4.133
1.602	967	1.648	1.017	1.640	947	1.567	875	1.500	734	821	228
1.026	635	1.044	633	961	539	867	494	836	439	546	139
1.282	755	1.426	847	1.349	794	1.293	772	1.238	644	724	212
1.408	787	1.431	768	1.454	762	1.471	801	1.556	731	985	204
4.805	2.386	4.847	2.300	4.678	2.381	5.225	2.631	4.998	2.192	3.239	688
1.442	755	1.611	870	1.599	859	1.837	940	1.731	751	1.014	234
1.094	618	1.170	653	1.271	710	1.511	782	1.553	735	864	187
3.447	1.723	3.874	1.950	3.795	1.924	4.018	2.020	3.397	1.479	1.988	435
2.670	1.472	3.038	1.699	3.224	1.724	3.136	1.592	2.503	1.125	1.241	295
18.776	10.098	20.089	10.737	19.971	10.640	20.925	10.907	19.312	8.830	11.422	2.622
2.981	1.637	2.134	1.342	1.736	1.151	1.639	1.079	1.477	900	1.100	560
71.875	40.839	74.744	41.922	72.301	40.482	76.360	41.576	75.321	37.197	44.030	11.834

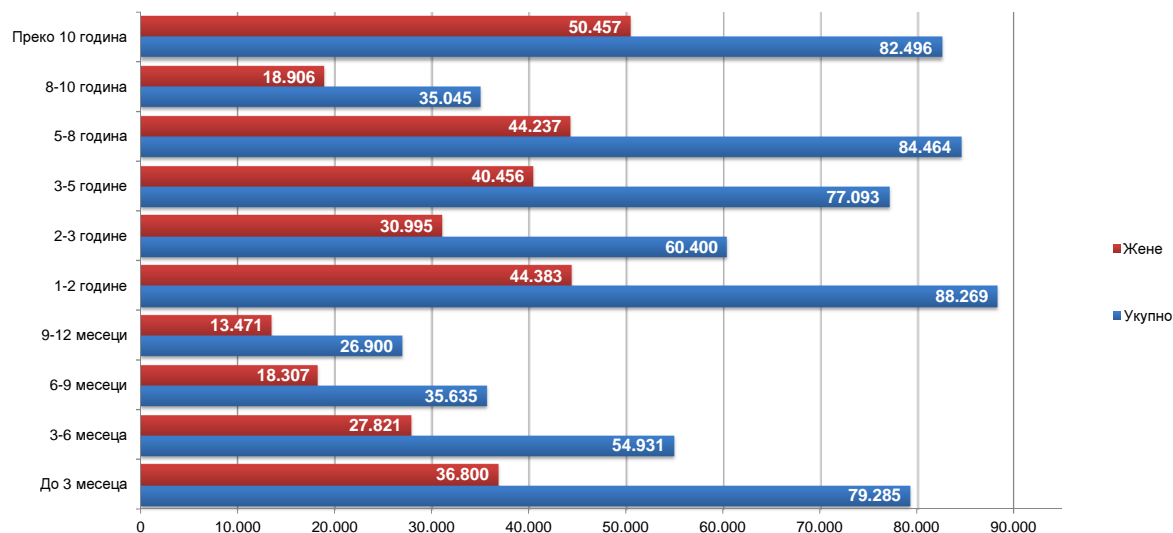
Графикон бр. 10а - Незапослена лица до 30 година старости по окрузима на крају II 2018. године
 Chart No. 10a - Unemployed up to 30 years of age by counties in the end of II 2018



**T9 НЕЗАПОСЛЕНА ЛИЦА ПРЕМА ТРАЈАЊУ НЕЗАПОСЛЕНОСТИ И ПОЛУ
НА КРАЈУ ФЕБРУАРА 2018. ГОДИНЕ**

Ред. Бр. №	Област/Регион <i>County/Region</i>	Укупно <i>Total</i>	Жене <i>Women</i>	До 3 месеца <i>to 3 months</i>		3-6 месеци <i>3-6 months</i>		6-9 месеци <i>6-9 months</i>		9-12 месеци <i>9-12 months</i>	
				Укупно <i>Total</i>	Жене <i>Women</i>	Укупно <i>Total</i>	Жене <i>Women</i>	Укупно <i>Total</i>	Жене <i>Women</i>	Укупно <i>Total</i>	Жене <i>Women</i>
1	Београдска област	87.185	50.371	12.660	6.733	8.782	5.040	5.266	3.045	4.023	2.233
Београдски регион		87.185	50.371	12.660	6.733	8.782	5.040	5.266	3.045	4.023	2.233
2	Северно - бачка	9.808	4.720	1.502	678	902	451	631	323	509	238
3	Средње - банатска	12.725	6.087	1.991	865	1.305	604	757	366	551	271
4	Северно - банатска	9.838	4.934	1.315	642	1.064	489	650	313	509	254
5	Јужно - банатска	26.122	13.252	3.266	1.493	2.360	1.195	1.607	807	1.114	546
6	Западно - бачка	15.859	6.985	2.550	1.052	1.578	718	946	443	751	314
7	Јужно - бачка	40.772	21.744	6.761	3.331	4.245	2.264	2.689	1.429	2.024	1.071
8	Сремска	18.736	9.705	2.704	1.274	1.843	965	1.189	640	868	434
Регион Војводине		133.860	67.427	20.089	9.335	13.297	6.686	8.469	4.321	6.326	3.128
9	Мачванска	31.230	16.248	3.400	1.570	2.525	1.213	1.896	915	1.255	619
10	Колубарска	10.955	6.099	1.471	700	1.066	613	717	368	508	267
11	Шумадијска	31.697	17.867	3.375	1.608	2.395	1.239	1.747	903	1.242	648
12	Поморавска	27.167	13.958	2.637	1.259	2.162	1.035	1.293	647	889	434
13	Златиборска	27.583	13.818	3.659	1.514	2.537	1.229	1.537	781	1.127	555
14	Моравичка	16.454	9.066	1.782	878	1.408	760	943	524	742	417
15	Рашка	43.891	22.505	4.154	1.867	3.099	1.598	1.988	1.015	1.568	780
16	Расинска	24.714	13.472	2.590	1.250	1.850	959	1.247	645	1.045	512
Регион Шумадије и Западне Србије		213.691	113.033	23.068	10.646	17.042	8.646	11.368	5.798	8.376	4.232
17	Подунавска	13.611	7.317	2.153	957	1.272	666	864	441	612	308
18	Браничевска	8.820	4.868	1.589	857	1.013	580	588	344	407	220
19	Борска	11.419	6.307	1.331	633	1.018	520	646	337	443	215
20	Зајечарска	12.229	6.143	1.472	647	1.121	528	734	360	605	275
21	Нишавска	42.321	19.394	5.251	2.206	3.581	1.660	2.479	1.147	1.943	871
22	Топличка	13.767	6.659	1.400	556	1.024	466	803	378	553	252
23	Пиротска	10.890	5.466	1.449	604	1.064	454	605	285	516	237
24	Јабланичка	30.876	14.320	3.914	1.387	2.574	1.063	1.668	740	1.336	619
25	Пчињска	23.921	12.251	3.991	1.807	2.278	1.073	1.444	757	1.238	615
Регион Јужне и Источне Србије		167.854	82.725	22.550	9.654	14.945	7.010	9.831	4.789	7.653	3.612
Регион Косово и Метохија		21.928	12.277	918	432	865	439	701	354	522	266
Република Србија		624.518	325.833	79.285	36.800	54.931	27.821	35.635	18.307	26.900	13.471

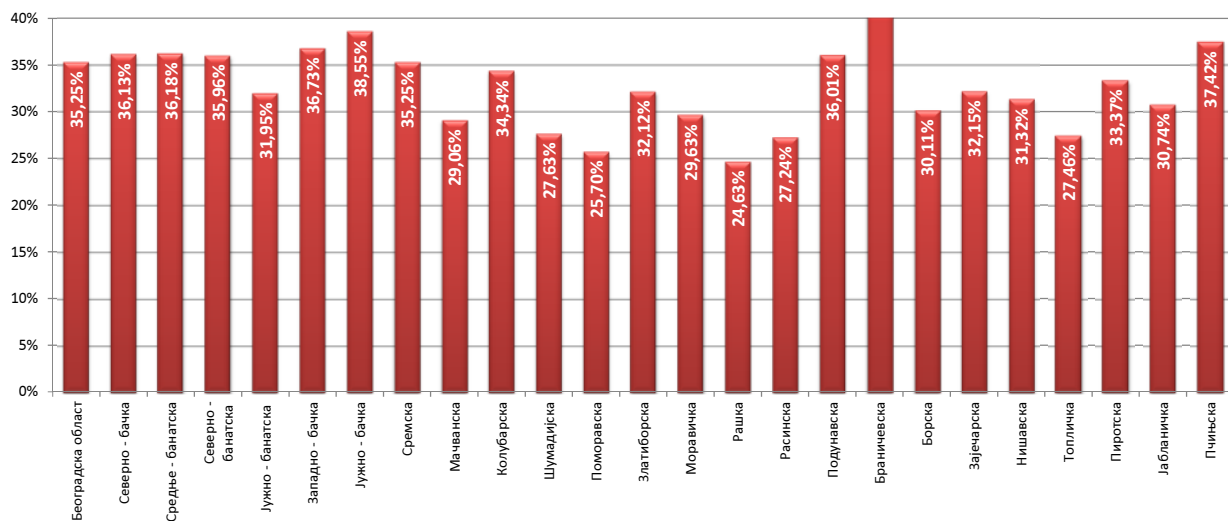
Графикон бр. 11- Незапослена лица према трајању незапослености и полу на крају II 2018. године
Chart No. 11- Unemployed persons by duration of unemployment and gender in the end of II 2018



**T9 UNEMPLOYED PERSONS BY DURATION OF UNEMPLOYMENT AND SEX
IN THE END OF FEBRUARY 2018**

1-2 године 1-2 years		2-3 године 2-3 years		3-5 године 3-5 years		5-8 година 5-8 years		8-10 година 8-10 years		Преко 10 година Over 10 years	
Укупно Total	Жене Women	Укупно Total	Жене Women	Укупно Total	Жене Women	Укупно Total	Жене Women	Укупно Total	Жене Women	Укупно Total	Жене Women
13.017	7.491	9.122	5.237	11.435	6.849	11.492	6.708	3.842	2.328	7.546	4.707
13.017	7.491	9.122	5.237	11.435	6.849	11.492	6.708	3.842	2.328	7.546	4.707
1.386	657	929	433	1.273	597	1.356	651	503	251	817	441
2.138	962	1.404	678	1.626	820	1.502	755	585	319	866	447
1.449	696	1.017	501	1.095	532	1.281	693	490	252	968	562
3.533	1.627	2.392	1.172	3.152	1.567	3.382	1.723	1.546	835	3.770	2.287
2.206	947	1.590	653	1.922	791	2.165	962	681	327	1.470	778
6.220	3.281	3.874	2.016	4.641	2.518	4.550	2.423	1.924	1.096	3.844	2.315
2.604	1.374	1.782	903	2.305	1.209	2.583	1.348	989	501	1.869	1.057
19.536	9.544	12.988	6.356	16.014	8.034	16.819	8.555	6.718	3.581	13.604	7.887
3.939	1.944	2.856	1.421	4.061	2.075	4.642	2.490	1.899	1.049	4.757	2.952
1.601	860	917	524	1.323	774	1.586	903	628	383	1.138	707
4.330	2.222	3.205	1.732	4.126	2.313	4.706	2.769	1.687	1.029	4.884	3.404
3.974	1.862	2.533	1.266	3.656	1.845	3.853	1.987	1.940	1.046	4.230	2.577
3.943	1.893	2.414	1.187	3.431	1.767	3.334	1.724	1.241	644	4.360	2.524
2.273	1.235	1.470	807	2.227	1.221	2.338	1.315	1.159	630	2.112	1.279
5.616	2.726	4.249	2.088	5.319	2.638	6.627	3.250	2.853	1.466	8.418	5.077
2.962	1.563	2.564	1.352	3.048	1.646	3.559	1.953	1.627	932	4.222	2.660
28.638	14.305	20.208	10.377	27.191	14.279	30.645	16.391	13.034	7.179	34.121	21.180
2.108	1.096	1.401	737	1.581	843	1.599	918	606	347	1.415	1.004
1.382	729	799	441	1.070	573	1.019	544	341	203	612	377
1.586	810	1.133	648	1.558	873	1.705	1.007	584	330	1.415	934
1.784	868	1.031	539	1.402	719	1.772	898	796	409	1.512	900
6.034	2.719	4.007	1.800	5.047	2.330	6.254	2.621	2.606	1.193	5.119	2.847
1.877	876	1.265	593	1.605	789	2.118	1.024	917	451	2.205	1.274
1.655	795	1.159	655	1.323	707	1.185	570	626	352	1.308	807
4.384	1.997	2.773	1.322	3.389	1.577	3.915	1.803	2.494	1.192	4.429	2.620
3.808	1.927	2.624	1.312	2.763	1.485	2.645	1.417	884	470	2.246	1.388
24.618	11.817	16.192	8.047	19.738	9.896	22.212	10.802	9.854	4.947	20.261	12.151
2.460	1.226	1.890	978	2.715	1.398	3.296	1.781	1.597	871	6.964	4.532
88.269	44.383	60.400	30.995	77.093	40.456	84.464	44.237	35.045	18.906	82.496	50.457

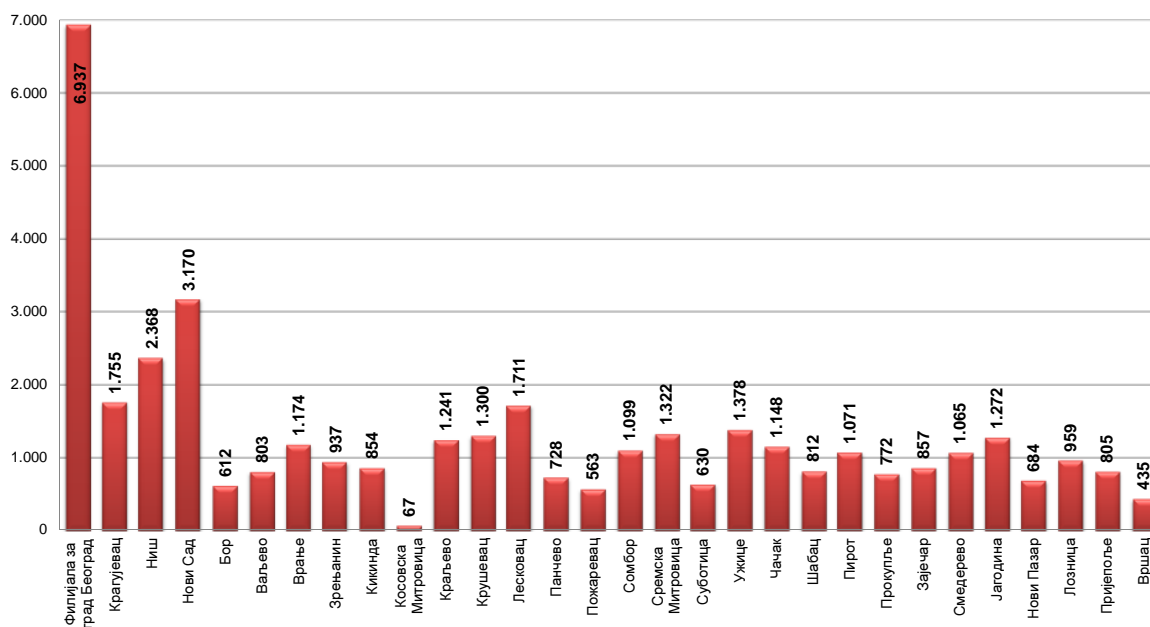
Графикон бр. 11а - Учешће незапослених лица која се налазе на евиденцији до 1 године у укупном броју незапослених лица на крају II 2018 године
Chart No. 11a - Participation of the unemployed (up to 1 year) by duration of unemployment in the end of II 2018



T10 КОРИСНИЦИ НОВЧАНЕ НАКНАДЕ ПО МЕСЕЦИМА И ПОЛУ

Редни број No	Филијала Branchoffice	Ø 2017.		II 2017		III 2017		IV 2017		V 2017		VI 2017	
		Укупно Total	Жене Women	Укупно Total	Жене Women	Укупно Total	Жене Women	Укупно Total	Жене Women	Укупно Total	Жене Women	Укупно Total	Жене Women
1	Филијала за град Београд	7.391	3.965	7.886	4.099	7.882	4.092	7.815	4.066	7.397	3.917	7.267	3.859
2	Крагујевац	1.703	791	1.885	844	1.902	832	1.855	823	1.721	763	1.607	717
3	Ниш	2.413	1.006	2.509	972	2.534	967	2.482	984	2.339	944	2.268	930
4	Нови Сад	3.264	1.585	3.507	1.628	3.450	1.608	3.402	1.571	3.206	1.497	3.214	1.505
5	Бор	547	249	612	261	639	274	595	269	554	250	516	233
6	Ваљево	714	342	773	351	785	355	662	292	670	317	648	300
7	Врање	1.111	421	1.173	437	1.137	412	1.211	436	1.034	372	1.063	396
8	Зрењанин	1.012	397	978	397	1.101	432	1.211	427	1.201	430	986	383
9	Киkinda	806	340	852	324	875	348	821	327	939	404	761	335
10	Косовска Митровица	67	47	64	41	70	46	66	47	57	45	56	43
11	Краљево	1.081	462	1.214	528	1.221	515	1.159	480	1.107	448	981	389
12	Крушевац	1.307	572	1.311	536	1.336	574	1.282	567	1.244	549	1.236	552
13	Лесковац	1.607	633	1.763	644	1.741	648	1.743	705	1.670	712	1.561	625
14	Панчево	845	367	942	365	942	383	913	391	844	374	776	338
15	Пожаревац	557	261	571	237	604	263	605	263	537	238	534	236
16	Сомбор	960	379	821	328	830	303	762	264	887	334	1.028	395
17	Сремска Митровица	1.366	631	1.474	665	1.470	670	1.442	663	1.356	624	1.322	588
18	Суботица	616	258	646	271	693	289	671	280	629	253	619	259
19	Ужице	1.294	609	1.476	630	1.463	631	1.353	611	1.272	591	1.202	554
20	Чачак	1.223	614	1.321	608	1.331	647	1.318	646	1.253	643	1.188	621
21	Шабац	781	363	851	366	830	355	789	337	728	326	709	324
22	Пирот	969	377	1.058	336	1.058	336	1.095	418	1.127	516	909	351
23	Прокупље	653	241	717	268	709	260	665	226	608	204	622	208
24	Зајечар	792	326	852	351	848	339	817	323	799	323	765	303
25	Смедерево	861	407	896	409	889	414	888	422	834	392	859	405
26	Јагодина	1.019	463	1.113	512	1.117	511	1.103	506	974	446	943	420
27	Нови Пазар	592	294	554	231	607	273	631	309	578	282	531	263
28	Лозница	819	286	894	304	876	298	825	288	773	266	753	255
29	Пријеполје	768	366	836	357	804	349	797	375	751	367	706	338
30	Вршац	433	190	435	189	470	190	461	202	437	198	420	182
Република Србија		37.607	17.262	40.019	17.507	40.246	17.628	39.467	17.530	37.552	17.038	36.077	16.321

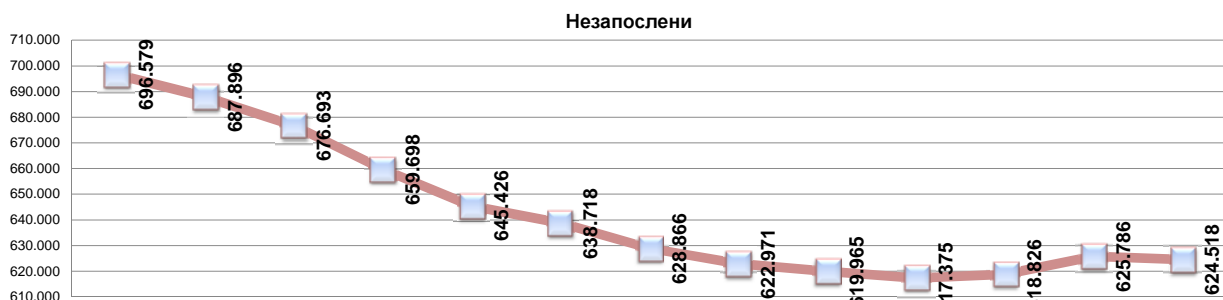
Графикон бр. 12 - Корисници новчане накнаде по филијалама у II 2018. године
 Chart No. 12 - Unemployment benefit recipients by branchoffice in II 2018



T10 UNEMPLOYMENT BENEFIT RECIPIENTS BY MONTH AND SEX

VII 2017		VIII 2017		IX 2017		X 2017		XI 2017		XII 2017		I 2018		II 2018		Индекси Index		
Укупно Total	Жене Women	Укупно Total	Жене Women	Укупно Total	Жене Women	Укупно Total	Жене Women	Укупно Total	Жене Women	Укупно Total	Жене Women	Укупно Total	Жене Women	Укупно Total	Жене Women	II 2018 / II 2017	II 2018 / XII 2017	II 2018 / I 2018
7.171	3.832	7.360	4.034	7.108	3.955	7.081	3.923	6.979	3.860	6.849	3.799	6.790	3.789	6.937	3.802	87,97	101,28	102,16
1.611	734	1.608	759	1.608	786	1.614	803	1.572	782	1.607	783	1.645	785	1.755	848	93,10	109,21	106,69
2.350	1.004	2.471	1.096	2.484	1.112	2.443	1.080	2.367	1.017	2.320	978	2.374	983	2.368	955	94,38	102,07	99,75
3.255	1.574	3.250	1.619	3.207	1.621	3.140	1.594	3.075	1.586	3.065	1.582	3.102	1.576	3.170	1.563	90,39	103,43	102,19
519	239	510	239	484	223	438	202	521	249	557	272	589	291	612	296	100,00	109,87	103,90
659	308	645	317	694	329	758	376	798	410	779	413	771	384	803	385	103,88	103,08	104,15
1.062	400	1.089	419	1.086	403	1.067	402	1.094	446	1.133	450	1.081	430	1.174	442	100,09	103,62	108,60
992	393	993	430	954	429	960	371	988	393	985	381	965	359	937	358	95,81	95,13	97,10
824	338	789	343	764	343	774	344	754	342	729	316	745	318	854	370	100,23	117,15	114,63
62	49	56	42	83	53	74	47	77	55	70	48	76	56	67	49	104,69	95,71	88,16
1.044	436	1.034	430	1.044	457	1.023	442	1.019	454	1.025	455	1.043	465	1.241	544	102,22	121,07	118,98
1.288	590	1.358	604	1.364	609	1.375	609	1.322	581	1.327	585	1.330	563	1.300	535	99,16	97,97	97,74
1.529	600	1.517	600	1.503	592	1.531	623	1.522	627	1.585	636	1.580	566	1.711	608	97,05	107,95	108,29
842	388	833	385	836	386	768	337	768	344	760	341	837	373	728	313	77,28	95,79	86,98
545	246	536	257	563	288	558	289	545	287	574	300	573	283	563	258	98,60	98,08	98,25
1.034	399	1.176	469	1.091	435	1.023	423	995	414	1.049	462	1.042	444	1.099	437	133,86	104,77	105,47
1.290	573	1.343	633	1.339	639	1.364	650	1.310	617	1.276	595	1.315	586	1.322	563	89,69	103,61	100,53
591	267	620	271	582	233	573	225	569	234	539	233	592	263	630	258	97,52	116,88	106,42
1.238	590	1.197	597	1.240	633	1.263	630	1.252	616	1.283	638	1.283	626	1.378	656	93,36	107,40	107,40
1.182	625	1.153	607	1.167	592	1.185	598	1.208	620	1.197	606	1.202	603	1.148	556	86,90	95,91	95,51
747	363	753	373	758	373	773	389	785	385	807	389	834	401	812	379	95,42	100,62	97,36
835	312	852	330	799	305	1.058	509	958	407	963	411	935	356	1.071	442	101,23	111,21	114,55
623	236	615	234	670	268	644	246	645	240	660	240	726	281	772	306	107,67	116,97	106,34
790	315	822	343	774	320	761	327	746	322	739	307	806	349	857	353	100,59	115,97	106,33
856	401	780	360	891	459	858	422	857	418	904	416	1.076	431	1.065	405	118,86	117,81	98,98
919	407	890	394	881	395	1.054	483	1.056	477	1.109	504	1.196	566	1.272	597	114,29	114,70	106,35
582	306	614	318	637	342	620	332	601	321	585	300	631	322	684	341	123,47	116,92	108,40
758	251	803	268	823	298	830	302	822	302	870	318	924	337	959	343	107,27	110,23	103,79
714	349	778	391	744	389	742	386	762	379	766	358	796	350	805	347	96,29	105,09	101,13
411	171	444	200	393	175	403	174	414	176	425	194	444	189	435	182	100,00	102,35	97,97
36.349	16.712	36.923	17.384	36.613	17.465	36.808	17.569	36.431	17.390	36.591	17.337	37.358	17.348	38.580	17.518	96,40	105,44	103,27

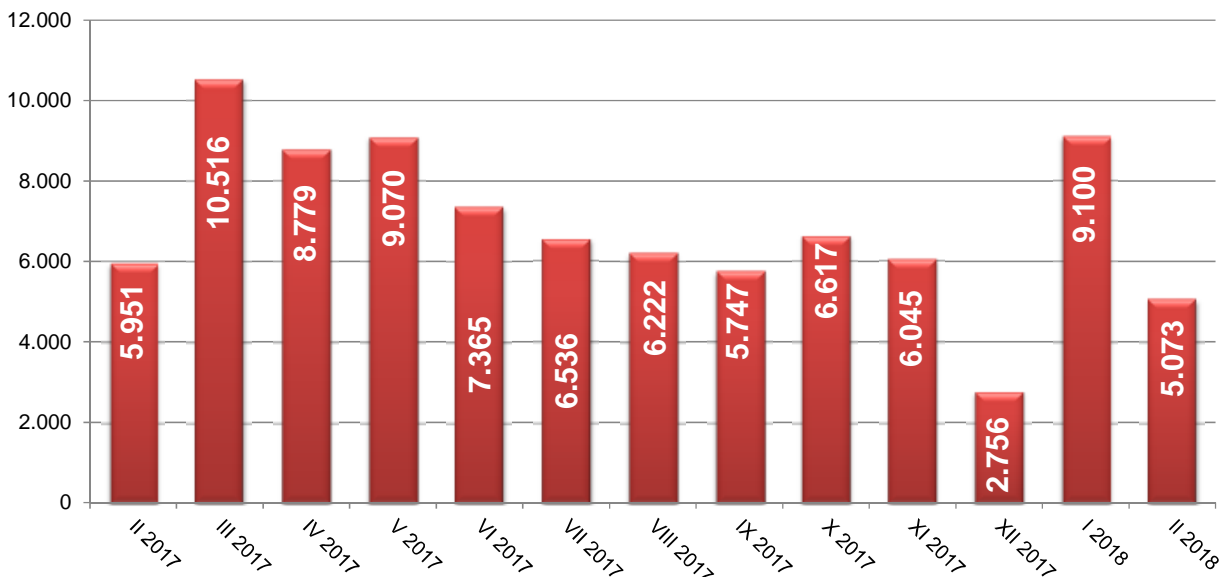
Графикон бр. 12 а- Корисници новчане накнаде и незапослени по месецима у периоду II 2017. - II 2018. године
 Chart No. 12 a- Unemployment benefit recipients by month in period II 2017 - II 2018



T11 ПРИЈАВЉЕНЕ ПОТРЕБЕ ЗА ЗАПОШЉАВАЊЕМ ПО МЕСЕЦИМА

Редни број <i>No</i>	Област <i>County</i>	Ø 2017	II 2017	III 2017	IV 2017	V 2017	VI 2017
1	Београдска област	2.276	2.683	2.804	2.004	3.043	2.381
Београдски регион		2.276	2.683	2.804	2.004	3.043	2.381
2	Северно - бачка	159	113	380	194	139	156
3	Средње - банатска	209	95	164	637	360	302
4	Северно - банатска	140	163	291	187	351	218
5	Јужно - банатска	163	115	556	250	109	111
6	Западно - бачка	131	166	307	97	330	93
7	Јужно - бачка	739	472	801	792	1.179	737
8	Сремска	292	217	622	246	402	438
Регион Војводине		1.833	1.341	3.121	2.403	2.870	2.055
9	Мачванска	274	140	717	573	270	421
10	Колубарска	74	40	65	30	280	85
11	Шумадијска	218	174	415	344	243	210
12	Поморавска	194	274	313	392	71	497
13	Златиборска	229	133	318	590	167	255
14	Моравичка	170	61	542	175	235	275
15	Рашка	190	122	294	389	208	81
16	Расинска	167	90	295	340	128	232
Регион Шумадије и Западне Србије		1.517	1.034	2.959	2.833	1.602	2.056
17	Подунавска	151	157	172	149	194	60
18	Браничевска	86	19	148	101	113	153
19	Борска	77	60	186	256	23	20
20	Зајечарска	57	43	262	53	42	72
21	Нишавска	255	194	253	269	449	298
22	Топличка	126	271	69	164	337	32
23	Пиротска	83	68	127	195	74	39
24	Јабланичка	107	29	254	120	121	135
25	Пчињска	116	50	160	104	167	53
Регион Јужне и Источне Србије		1.057	891	1.631	1.411	1.520	862
Регион Косово и Метохија		21	2	1	128	35	11
Република Србија		6.703	5.951	10.516	8.779	9.070	7.365

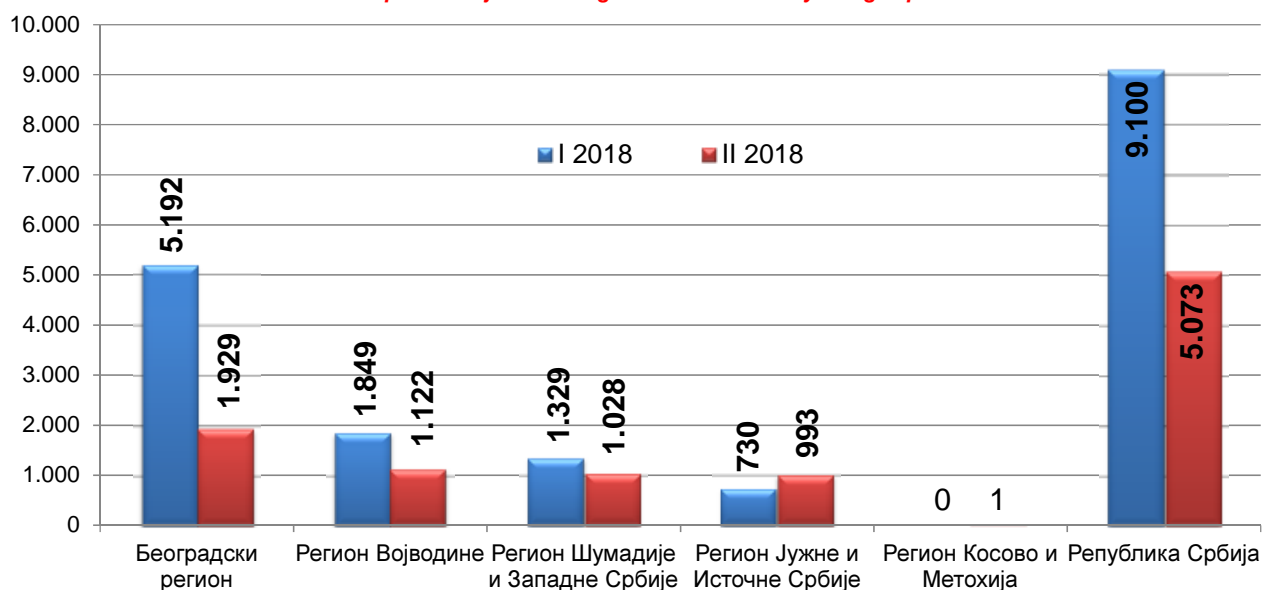
Графикон бр. 13 - Пријављене потребе за запошљавањем у периоду II 2017 - II 2018
Chart No. 13 - Requests for jobmatching services in vacancy filling in period II 2017 - II 2018



T11 REQUESTS FOR JOBMATCHING SERVICES IN VACANCY FILLING BY MONTHS

VII 2017	VIII 2017	IX 2017	X 2017	XI 2017	XII 2017	I 2018	II 2018	Индекс Index II 2018 / II 2017
2.347	2.143	1.849	2.378	3.058	1.174	5.192	1.929	71,90
2.347	2.143	1.849	2.378	3.058	1.174	5.192	1.929	71,90
221	89	183	74	88	99	94	80	70,80
272	148	104	128	105	100	107	150	157,89
106	168	31	36	67	13	299	62	38,04
77	117	73	290	75	56	122	147	127,83
107	177	78	63	87	29	67	30	18,07
775	787	694	700	569	340	778	505	106,99
282	223	318	191	246	133	382	148	68,20
1.840	1.709	1.481	1.482	1.237	770	1.849	1.122	83,67
267	274	101	303	89	57	151	124	88,57
81	70	52	31	112	17	35	39	97,50
168	141	168	323	143	84	171	176	101,15
131	176	163	84	96	46	175	135	49,27
185	291	400	128	93	36	301	138	103,76
107	112	175	147	45	80	63	88	144,26
308	172	221	94	128	68	150	175	143,44
158	114	143	241	122	23	283	153	170,00
1.405	1.350	1.423	1.351	828	411	1.329	1.028	99,42
102	153	207	170	274	84	161	164	104,46
245	33	38	35	53	26	24	374	1.968,42
69	52	141	34	27	25	18	15	25,00
53	85	13	12	22	12	8	35	81,40
165	349	256	366	187	99	151	218	112,37
13	55	77	68	154	6	151	4	1,48
47	29	27	174	93	97	110	98	144,12
66	28	110	333	36	22	42	48	165,52
126	232	118	212	72	27	65	37	74,00
886	1.016	987	1.404	918	398	730	993	111,45
58	4	7	2	4	3	0	1	
6.536	6.222	5.747	6.617	6.045	2.756	9.100	5.073	85,25

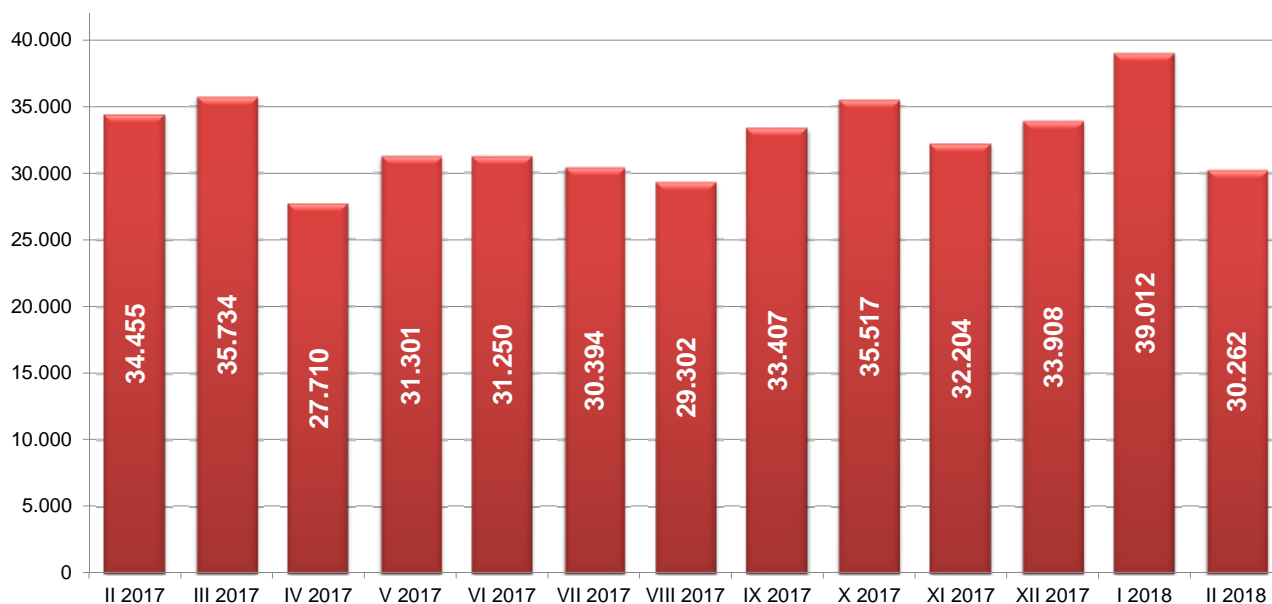
Графикон бр. 13а - Пријављене потребе за запошљавањем по регионима у периоду I 2018 - II 2018
Chart No. 13a - Requests for jobmatching services in vacancy filling in period I 2018 - II 2018



T12 НОВОПРИЈАВЉЕНИ ПО МЕСЕЦИМА И ПОЛУ

Редни број No	Област County	Ø 2017.	II 2017		III 2017		IV 2017		V 2017		VI 2017		VII 2017	
			Укупно Total	Жене Women	Укупно Total	Жене Women	Укупно Total	Жене Women	Укупно Total	Жене Women	Укупно Total	Жене Women	Укупно Total	Жене Women
1	Београдска област	6.225	6.669	3.572	7.038	3.804	5.179	2.833	6.115	3.425	5.839	3.291	5.831	3.413
Београдски регион		6.225	6.669	3.572	7.038	3.804	5.179	2.833	6.115	3.425	5.839	3.291	5.831	3.413
2	Северно - бачка	635	623	319	797	382	596	312	690	352	643	337	626	319
3	Средње - банатска	1.074	1.139	529	1.393	605	845	420	1.116	532	1.078	520	962	518
4	Северно - банатска	632	625	308	692	336	755	353	697	370	678	306	538	288
5	Јужно - банатска	1.359	1.458	676	1.374	658	1.002	507	1.354	675	1.433	746	1.377	729
6	Западно - бачка	1.036	1.267	502	1.062	470	891	379	1.018	455	1.054	546	892	430
7	Јужно - бачка	3.124	3.302	1.696	3.502	1.780	2.722	1.406	3.244	1.726	3.079	1.618	2.861	1.545
8	Сремска	1.229	1.411	736	1.338	690	992	495	1.279	605	1.232	623	1.145	600
Регион Војводине		9.089	9.825	4.766	10.158	4.921	7.803	3.872	9.398	4.715	9.197	4.696	8.401	4.429
9	Мачванска	1.301	1.419	649	1.399	627	1.050	501	1.237	599	1.324	642	1.336	658
10	Колубарска	580	616	300	646	321	440	213	489	235	564	286	530	279
11	Шумадијска	1.282	1.248	640	1.362	669	1.092	568	1.108	582	1.311	684	1.262	675
12	Поморавска	909	981	463	960	464	637	326	716	330	806	388	821	441
13	Златиборска	1.316	1.362	650	1.327	619	1.047	488	1.141	575	1.189	646	1.103	575
14	Моравичка	746	703	341	848	445	696	367	702	376	678	356	656	349
15	Рашка	1.428	1.410	656	1.402	728	1.271	610	1.297	639	1.242	642	1.368	704
16	Расинска	940	956	483	952	456	894	434	933	463	898	478	920	472
Регион Шумадије и Западне Србије		8.501	8.695	4.182	8.896	4.329	7.127	3.507	7.623	3.799	8.012	4.122	7.996	4.153
17	Подунавска	821	845	404	913	430	706	337	803	376	754	359	794	422
18	Браничевска	544	641	342	634	340	424	219	438	250	476	259	504	264
19	Борска	481	546	261	536	247	365	164	421	203	475	215	407	227
20	Зајечарска	572	640	322	608	287	505	239	563	265	518	265	527	240
21	Нишавска	2.166	2.144	991	2.237	1.064	1.872	878	2.106	963	2.244	1.125	2.197	1.098
22	Топличка	496	491	204	510	221	431	175	421	185	501	227	467	214
23	Пиротска	593	641	289	637	340	641	373	457	231	475	216	459	224
24	Јабланичка	1.405	1.432	631	1.519	698	1.151	534	1.253	538	1.153	544	1.306	612
25	Пчињска	1.433	1.571	738	1.723	757	1.268	597	1.389	675	1.247	622	1.210	593
Регион Јужне и Источне Србије		8.511	8.951	4.182	9.317	4.384	7.363	3.516	7.851	3.686	7.843	3.832	7.871	3.894
Регион Косово и Метохија		313	315	151	325	156	238	118	314	146	359	200	295	144
Република Србија		32.639	34.455	16.853	35.734	17.594	27.710	13.846	31.301	15.771	31.250	16.141	30.394	16.033

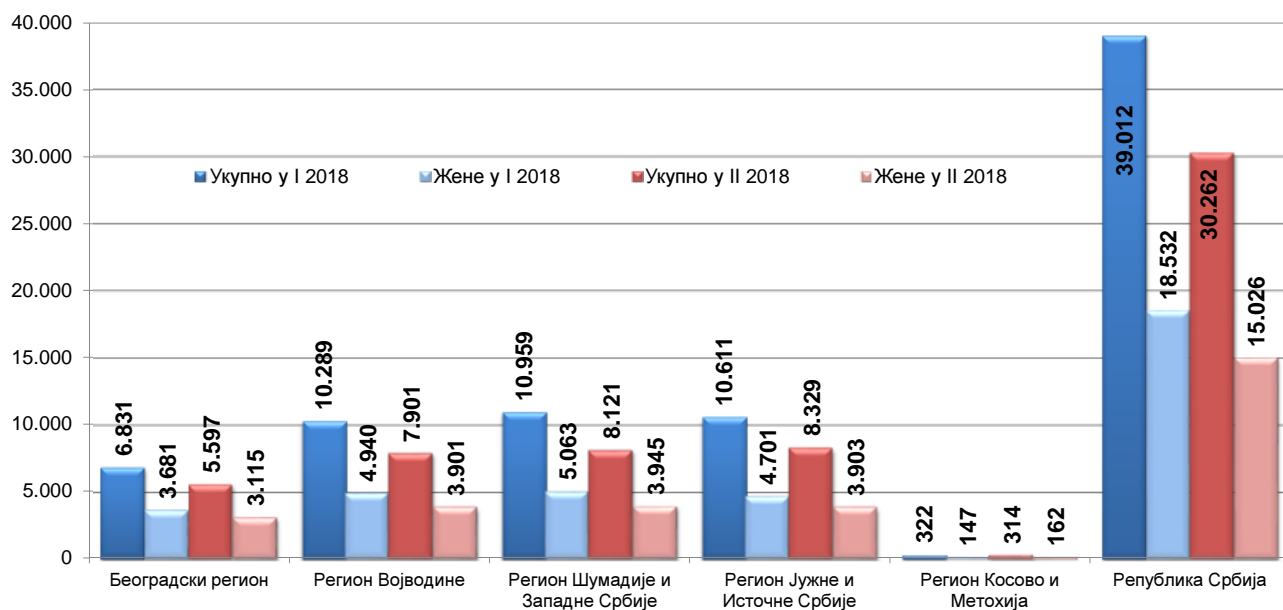
Графикон бр. 14 - Новопријављени у периоду II 2017 - II 2018
Chart No. 14 - Newly registered persons in period II 2017 - II 2018



T12 NEWLY REGISTERED PERSONS BY MONTHS AND SEX

VIII 2017		IX 2017		X 2017		XI 2017		XII 2017		I 2018		II 2018		Индекси Index		
Укупно Total	Жене Women	Укупно Total	Жене Women	Укупно Total	Жене Women	Укупно Total	Жене Women	Укупно Total	Жене Women	Укупно Total	Жене Women	Укупно Total	Жене Women	II 2018 / II 2017	II 2018 / XII 2017	II 2018 / I 2018
5.463	3.171	6.236	3.621	7.179	4.220	6.347	3.634	6.274	3.559	6.831	3.681	5.597	3.115	83,93	89,21	81,94
5.463	3.171	6.236	3.621	7.179	4.220	6.347	3.634	6.274	3.559	6.831	3.681	5.597	3.115	83,93	89,21	81,94
523	277	669	341	652	340	559	314	556	252	788	358	556	277	89,25	100,00	70,56
872	454	1.161	537	1.142	593	956	430	992	462	981	492	902	388	79,19	90,93	91,95
512	251	685	338	614	286	563	279	553	281	722	352	472	253	75,52	85,35	65,37
1.273	686	1.433	698	1.473	787	1.330	665	1.268	582	1.520	701	1.200	595	82,30	94,64	78,95
913	421	1.027	509	1.054	502	979	472	1.011	453	1.304	538	931	391	73,48	92,09	71,40
2.933	1.555	3.266	1.767	3.276	1.856	2.918	1.476	3.066	1.587	3.579	1.845	2.816	1.461	85,28	91,85	78,68
1.144	615	1.295	675	1.335	706	1.085	543	1.152	533	1.395	654	1.024	536	72,57	88,89	73,41
8.170	4.259	9.536	4.865	9.546	5.070	8.390	4.179	8.598	4.150	10.289	4.940	7.901	3.901	80,42	91,89	76,79
1.242	596	1.271	607	1.388	714	1.302	611	1.299	606	1.584	736	1.232	580	86,82	94,84	77,78
561	305	595	323	636	344	525	314	610	291	707	330	511	264	82,95	83,77	72,28
1.254	647	1.276	688	1.368	756	1.255	595	1.368	655	1.730	810	1.234	608	98,88	90,20	71,33
797	415	1.053	528	1.077	512	999	506	1.026	516	1.138	569	921	428	93,88	89,77	80,93
1.290	681	1.425	677	1.369	707	1.443	714	1.493	647	1.823	737	1.226	579	90,01	82,12	67,25
705	382	712	355	839	471	722	383	728	367	837	409	620	330	88,19	85,16	74,07
1.248	625	1.484	763	1.667	864	1.513	781	1.592	756	1.944	898	1.392	657	98,72	87,44	71,60
868	466	950	478	1.038	540	936	503	969	503	1.196	574	985	499	103,03	101,65	82,36
7.965	4.117	8.766	4.419	9.382	4.908	8.695	4.407	9.085	4.341	10.959	5.063	8.121	3.945	93,40	89,39	74,10
790	449	838	434	798	408	710	363	1.006	385	879	399	753	398	89,11	74,85	85,67
488	275	533	297	577	356	534	288	597	295	656	340	672	393	104,84	112,56	102,44
411	205	548	272	534	270	499	249	504	253	583	263	500	244	91,58	99,21	85,76
506	253	526	252	602	311	612	306	663	292	604	253	528	242	82,50	79,64	87,42
1.887	912	2.142	1.030	2.257	1.102	2.182	1.051	2.370	1.036	2.645	1.174	2.018	937	94,12	85,15	76,29
536	253	457	212	510	234	465	216	586	257	637	257	471	198	95,93	80,38	73,94
425	199	807	489	734	319	560	256	564	246	817	384	530	254	82,68	93,97	64,87
1.251	551	1.386	604	1.528	673	1.465	603	1.767	619	1.866	764	1.399	559	97,70	79,17	74,97
1.157	581	1.334	627	1.511	783	1.379	632	1.538	674	1.924	867	1.458	678	92,81	94,80	75,78
7.451	3.678	8.571	4.217	9.051	4.456	8.406	3.964	9.595	4.057	10.611	4.701	8.329	3.903	93,05	86,81	78,49
253	115	298	157	359	205	366	168	356	163	322	147	314	162	99,68	88,20	97,52
29.302	15.340	33.407	17.279	35.517	18.859	32.204	16.352	33.908	16.270	39.012	18.532	30.262	15.026	87,83	89,25	77,57

Графикон бр. 14а - Новопријављени приказани по регионима и по полу у периоду I 2018 - II 2018
 Chart No. 14a - Newly registered persons by region and sex in period I 2018 - II 2018



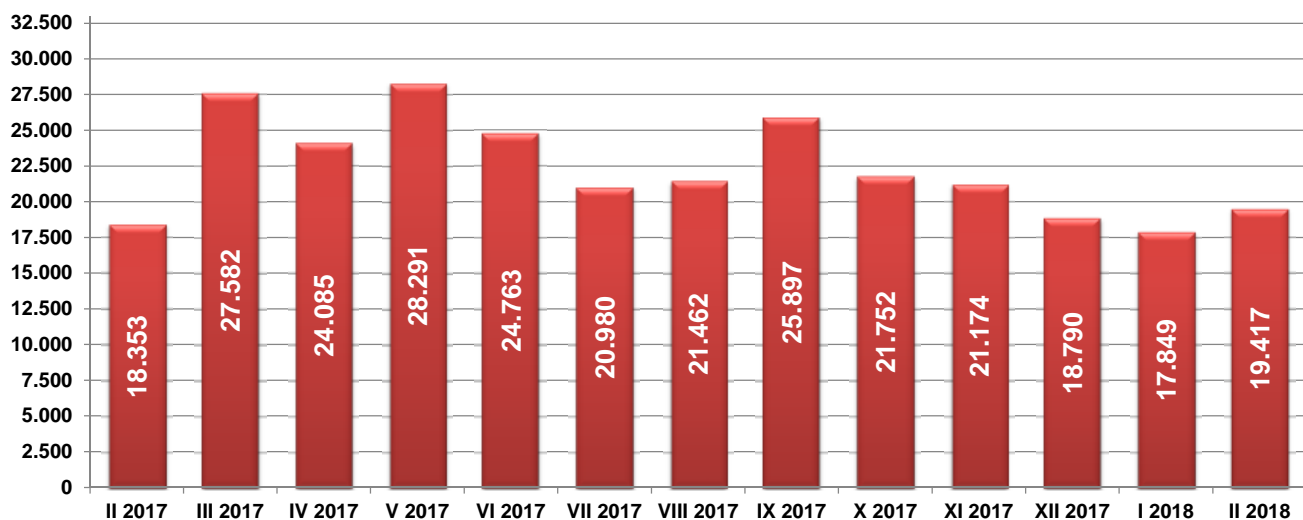
T13 ЗАПОСЛЕНИ СА ЕВИДЕНЦИЈЕ ПО МЕСЕЦИМА И ПОЛУ

Редни број No	Област County	Ø 2017.	II 2017		III 2017		IV 2017		V 2017		VI 2017		VII 2017	
			Укупно Total	Жене Women	Укупно Total	Жене Women	Укупно Total	Жене Women	Укупно Total	Жене Women	Укупно Total	Жене Women	Укупно Total	Жене Women
1	Београдска област	6.836	5.789	2.906	8.806	4.255	7.301	3.714	7.910	4.001	7.541	3.709	6.175	3.046
Београдски регион		6.836	5.789	2.906	8.806	4.255	7.301	3.714	7.910	4.001	7.541	3.709	6.175	3.046
2	Северно - бачка	431	401	186	626	274	530	255	491	248	494	207	365	181
3	Средње - банатска	554	350	168	536	241	597	318	691	368	709	332	463	239
4	Северно - банатска	388	321	121	384	207	403	166	654	317	347	159	432	220
5	Јужно - банатска	617	571	296	763	353	659	309	717	402	695	364	491	241
6	Западно - бачка	575	538	238	740	337	517	236	714	331	728	342	577	307
7	Јужно - бачка	2.429	1.981	1.027	2.773	1.324	2.489	1.229	2.866	1.397	2.723	1.327	2.509	1.212
8	Сремска	694	628	320	955	488	920	461	762	394	682	337	619	329
Регион Војводине		5.687	4.790	2.356	6.777	3.224	6.115	2.974	6.895	3.457	6.378	3.068	5.456	2.729
9	Мачванска	754	596	306	925	401	857	394	1.124	504	861	401	793	390
10	Колубарска	384	221	114	479	215	401	174	498	273	528	251	375	211
11	Шумадијска	908	654	331	979	459	918	422	1.274	655	966	469	829	472
12	Поморавска	559	431	208	712	343	663	312	654	317	709	362	538	273
13	Златиборска	842	753	367	1.222	572	864	409	1.094	561	862	425	761	375
14	Моравичка	544	377	203	651	345	578	314	723	366	629	346	534	300
15	Рашка	915	812	424	1.142	590	963	495	1.368	661	951	458	673	304
16	Расинска	606	507	259	702	331	741	348	615	308	525	283	807	385
Регион Шумадије и Западне Србије		5.514	4.351	2.212	6.812	3.256	5.985	2.868	7.350	3.645	6.031	2.995	5.310	2.710
17	Подунавска	376	264	150	414	227	355	180	512	260	312	161	399	198
18	Браничевска	255	203	102	260	114	257	128	388	178	291	142	257	117
19	Борска	248	159	84	281	142	340	147	344	188	244	134	216	95
20	Зајечарска	296	219	139	324	170	314	173	500	230	417	206	278	119
21	Нишавска	1.188	978	533	1.353	628	1.148	562	1.564	798	1.400	731	976	480
22	Топличка	418	363	193	526	263	388	165	643	282	489	241	568	251
23	Пиротска	257	195	110	328	126	299	121	347	164	338	168	289	168
24	Јабланичка	632	526	261	845	333	791	380	815	391	677	315	536	238
25	Пчињска	562	474	264	801	354	726	314	774	359	501	224	451	208
Регион Јужне и Источне Србије		4.233	3.381	1.836	5.132	2.357	4.618	2.170	5.887	2.850	4.669	2.322	3.970	1.874
Регион Косово и Метохија		101	42	27	55	33	66	34	249	133	119	72	54	35
Територијално неразврстани *		0	0	0	0	0	0	0	0	0	25	19	15	9
Република Србија		22.370	18.353	9.337	27.582	13.125	24.085	11.760	28.291	14.086	24.763	12.185	20.980	10.403

* При трансферу података за одређени број пријава недостају подаци о седишту послодавца, па самим тим те пријаве на обавезно социјално осигурање није могуће територијално разврстати.

Графикон бр. 15 - Запослени са евиденције у периоду II 2017 - II 2018

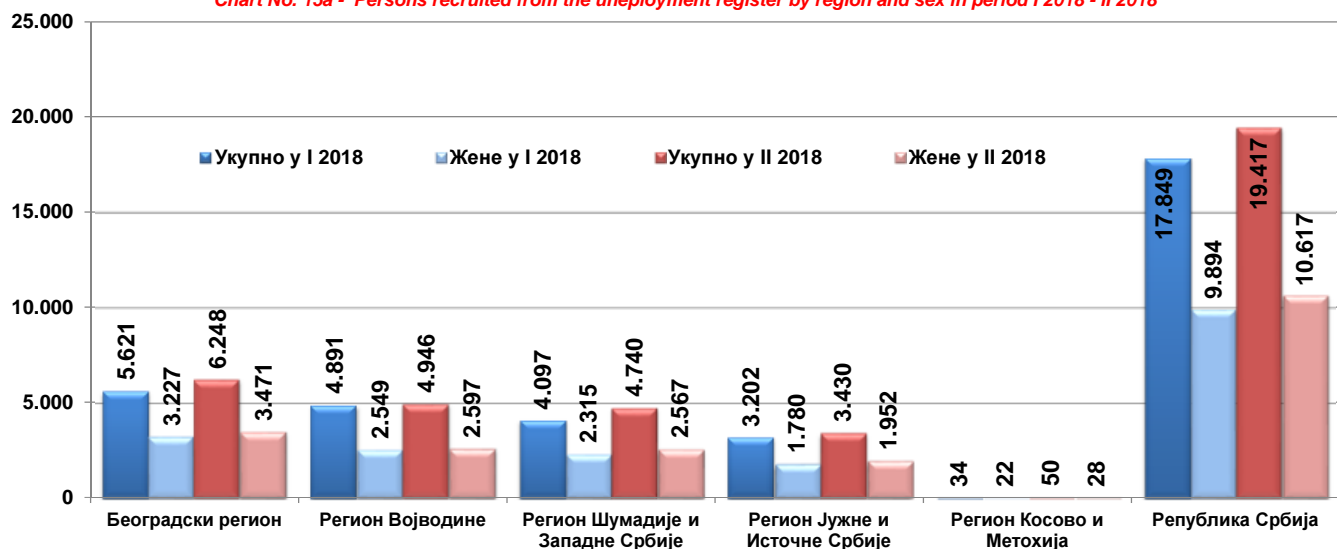
Chart No. 15 - Persons recruited from the unemployment register in period II 2017 - II 2018



T13 PERSONS RECRUITED FROM THE UNEMPLOYMENT REGISTER BY MONTHS AND SEX

VIII 2017		IX 2017		X 2017		XI 2017		XII 2017		I 2018		II 2018		Индекси Index		
Укупно Total	Жене Women	Укупно Total	Жене Women	Укупно Total	Жене Women	Укупно Total	Жене Women	Укупно Total	Жене Women	Укупно Total	Жене Women	Укупно Total	Жене Women	II 2018 / I 2017	II 2018 / XII 2017	II 2018 / I 2018
5.897	3.015	7.609	4.445	7.140	4.113	6.730	3.763	6.058	3.280	5.621	3.227	6.248	3.471	107,93	103,14	111,15
5.897	3.015	7.609	4.445	7.140	4.113	6.730	3.763	6.058	3.280	5.621	3.227	6.248	3.471	107,93	103,14	111,15
450	208	418	230	433	193	351	188	279	141	312	142	378	207	94,26	135,48	121,15
622	271	630	401	501	278	664	346	544	272	557	277	451	247	128,86	82,90	80,97
415	197	416	230	333	204	355	187	303	162	321	184	408	233	127,10	134,65	127,10
627	330	788	448	567	324	555	322	506	265	502	269	486	268	85,11	96,05	96,81
558	267	630	307	544	276	465	271	506	256	541	285	474	257	88,10	93,68	87,62
2.463	1.272	2.982	1.714	2.302	1.259	2.537	1.336	1.935	1.029	2.223	1.159	2.191	1.106	110,60	113,23	98,56
635	301	904	538	661	333	594	309	519	287	435	233	558	279	88,85	107,51	128,28
5.770	2.846	6.768	3.868	5.341	2.867	5.521	2.959	4.592	2.412	4.891	2.549	4.946	2.597	103,26	107,71	101,12
773	394	837	455	676	330	605	316	518	289	617	326	669	375	112,25	129,15	108,43
326	170	446	222	359	223	434	289	333	219	284	176	284	150	128,51	85,29	100,00
853	398	941	545	1.018	501	934	493	873	440	676	371	805	403	123,09	92,21	119,08
546	288	597	354	474	270	636	360	404	235	404	215	473	241	109,74	117,08	117,08
872	422	944	524	787	431	662	376	596	358	602	347	636	358	84,46	106,71	105,65
563	269	596	326	587	342	519	321	427	261	426	263	437	256	115,92	102,34	102,58
932	449	1.122	638	790	407	772	434	861	477	633	349	811	432	99,88	94,19	128,12
615	293	689	394	557	295	662	329	459	243	455	268	625	352	123,27	136,17	137,36
5.480	2.683	6.172	3.458	5.248	2.799	5.224	2.918	4.471	2.522	4.097	2.315	4.740	2.567	108,94	106,02	115,69
395	203	578	398	394	212	318	182	405	203	441	185	321	188	121,59	79,26	72,79
371	140	306	155	227	142	168	101	175	100	239	152	189	97	93,10	108,00	79,08
193	103	402	203	241	123	234	127	185	111	125	76	155	80	97,48	83,78	124,00
329	151	279	153	244	134	212	116	240	124	157	86	205	109	93,61	85,42	130,57
1.102	559	1.521	846	1.325	773	1.102	631	931	485	771	417	1.014	586	103,68	108,92	131,52
404	188	425	211	213	102	355	189	334	162	218	116	250	142	68,87	74,85	114,68
285	151	213	135	172	91	197	127	259	163	304	198	273	197	140,00	105,41	89,80
571	252	705	367	591	280	525	256	608	333	490	270	564	287	107,22	92,76	115,10
564	268	735	395	472	216	528	303	432	250	457	280	459	266	96,84	106,25	100,44
4.214	2.015	5.164	2.863	3.879	2.073	3.639	2.032	3.569	1.931	3.202	1.780	3.430	1.952	101,45	96,11	107,12
98	58	182	114	141	94	57	43	95	63	34	22	50	28	119,05	52,63	147,06
3	1	2	0	3	2	3	2	5	4	4	1	3	2	/	/	/
21.462	10.618	25.897	14.748	21.752	11.948	21.174	11.717	18.790	10.212	17.849	9.894	19.417	10.617	105,80	103,34	108,78

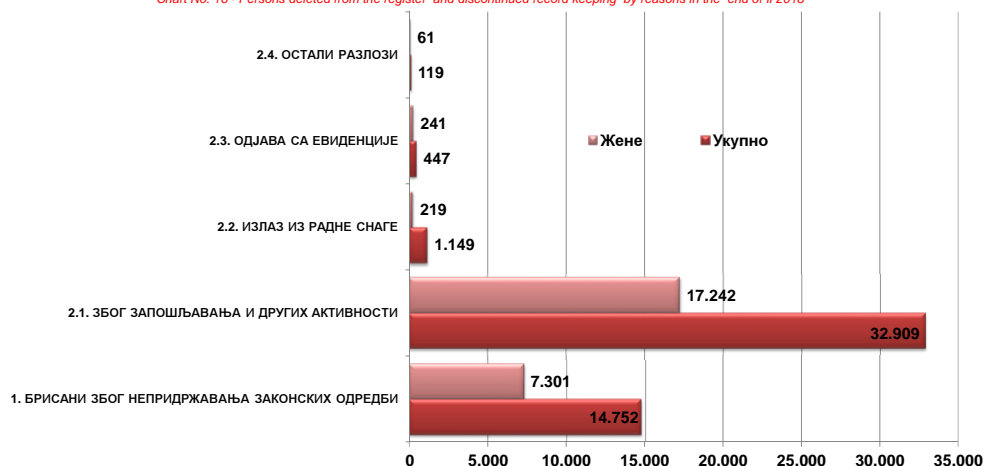
Графикон бр. 15а - Запослени са евиденције по региону и полу у периоду I 2018 - II 2018
 Chart No. 15a - Persons recruited from the unemployment register by region and sex in period I 2018 - II 2018



**T14 БРИСАНИ И ПРЕСТАНАК ВОЂЕЊА ЕВИДЕНЦИЈЕ ПРЕМА РАЗЛОЗИМА И ТРАЈАЊУ НЕЗАПОСЛЕНОСТИ
ТОКОМ ФЕБРУАРА 2018. ГОДИНЕ**

Разлози брисања и престанка вођења евиденције	Укупно <i>Total</i>		Трајање незапослености			
	Укупно <i>Total</i>	Жене <i>Women</i>	До 3 месеца <i>to 3 months</i>	3-6 месеци <i>3-6 months</i>	6-9 месеци <i>6-9 months</i>	9-12 месеци <i>9-12 months</i>
УКУПНО	49.419	25.087	14.076	6.886	4.362	2.896
1. БРИСАНИ ЗБОГ НЕПРИДРЖАВАЊА ЗАКОНСКИХ ОДРЕДБИ	14.752	7.301	4.145	2.355	1.235	878
1.1. Када незапослено лице одбије рад на привременим и повременим пословима	1	1	0	0	0	0
1.2. Када незапослено лице на евиденцији Националне службе обавља рад без уговора о раду код послодавца	3	2	1	1	0	0
1.3. Када се незапослено лице неоправдано не јави, или се не одазове на позив организације за запошљавање	12.682	6.363	2.714	2.239	1.150	829
1.4. Када незапослено лице на захтев Националне службе не достави доказ о активном тржењу посла	24	18	1	0	1	0
1.5. Када се незапослено лице не јави послодавцу коме га је упутила Национална служба	69	35	23	9	5	1
1.6. Када незапослено лице одбије додатно образовање и обуку	32	21	11	3	2	3
1.7. Када незапослено лице својом кривицом прекине, односно не заврши додатно образовање и обуку	27	10	13	2	0	3
1.8. Када незапослено лице одбије да прихвати понуђено учешће у програму активних мера за запошљавање	113	65	52	19	7	4
1.9. Када се незапослено лице не одазове на индивидуални разговор	1.788	778	1.328	81	70	36
1.10. Када се незапослено лице не одазове на групни разговор	0	0	0	0	0	0
1.11. Када незапослено лице одбије да прихвати понуђено одговарајуће запослење	13	8	2	1	0	2
1.12. MOR- када незапослено лице одбије да прихвати понуђено учешће у програму Пројекта	0	0	0	0	0	0
1.13. YEM - када незапослено лице одбије да прихвати понуђено учешће у програму Пројекта	0	0	0	0	0	0
1.14. PRO - када незапослено лице одбије да прихвати понуђено учешће у програму Пројекта	0	0	0	0	0	0
2. ПРЕСТАНАК ВОЂЕЊА ЕВИДЕНЦИЈЕ	34.624	17.763	9.914	4.530	3.125	2.017
2.1. ЗБОГ ЗАПОШЉАВАЊА И ДРУГИХ АКТИВНОСТИ	32.909	17.242	9.660	4.406	3.036	1.947
2.1.1 Када незапослено лице заснује пуни радни однос са пуним радним временом на неодређено време	4.427	2.324	1.044	577	525	286
2.1.2. Када незапослено лице заснује пуни радни однос са пуним радним временом на одређено време	11.111	5.955	4.207	1.617	1.000	588
2.1.3. Када незап. лице оснује предузеће или радњу, или почне да се бави пољ. као јединим или основним занимањем и обавезно је на осигурање по основу катастарског прихода	33	16	11	3	2	0
2.1.4. Када незапослено лице оснује самосталну делатност средствима НСЗ	0	0	0	0	0	0
2.1.5. Када незапослено лице оде на рад у иностранство, а не поднесе захтев за посредовањем у Србији	0	0	0	0	0	0
2.1.6. Када незапослено лице заснује пуни радни однос са непуним радним временом на одређено време	549	377	207	80	33	25
2.1.7. Када незапослено лице заснује пуни радни однос са непуним рад. временом на неодређено време	83	38	19	10	11	8
2.1.8. Привремени и повремени послови	16.706	8.532	4172	2119	1465	1040
2.2. ИЗЛАЗ ИЗ РАДНЕ СНАГЕ	1.149	219	95	57	52	44
2.2.1. Када незапослено лице у складу са одговарајућим законским прописима постане потпуно неспособно за рад	13	7	1	1	1	0
2.2.2. Када незапослено лице ступи на издржавање казне затвора, или буде примљено у установу ради изречене мере безбедности, васпитне или заштитне мере, у трајању дужем од 6 месеци	9	2	2	1	0	1
2.2.3. У другим случајевима предвиђеним законом или другим општим актом	142	58	24	11	8	8
2.2.4. Када незапослено лице наврши 65 година живота	527	57	18	12	17	21
2.2.5. Када незапослено лице испуни услове за остваривање права на старосну пензију, или оствари право на породичну или инвалидску пензију	371	74	21	18	17	10
2.2.6. Када незапослено лице стекне својство редовног ученика или студента више школе или основних студија	8	5	6	1	1	0
2.2.9 Када је незапослено лице на одслужењу или дослужењу војног рока	56	14	18	13	6	4
2.2.10 Када је незапослено лице на издржавању казне затвора, изреченој мери безбедности, васпитној или заштитној мери у трајању до шест месеци	21	1	4	0	2	0
2.2.11 У случају када је незапослени или његов брачни друг упућен на рад у иностранство у оквиру међународно-техничке или просветно-културне сарадње у дипломатска, конзуларна и друга представништва	2	1	1	0	0	0
2.3. ОДЈАВА СА ЕВИДЕНЦИЈЕ	447	241	144	57	31	20
2.3.1 Када се незапослено лице само одјави са евиденције организације за запошљавање	447	241	144	57	31	20
2.4. ОСТАЛИ РАЗЛОЗИ	119	61	15	10	6	6
2.4.1 У случају смрти незапосленог лица	49	15	3	2	4	2
2.4.2 У случају пресељења незапосленог лица	70	46	12	8	2	4
2.4.3 Када незапослено страном држављанину и лицу без држављанства престане одобрење за стални или привремени боравак	0	0	0	0	0	0

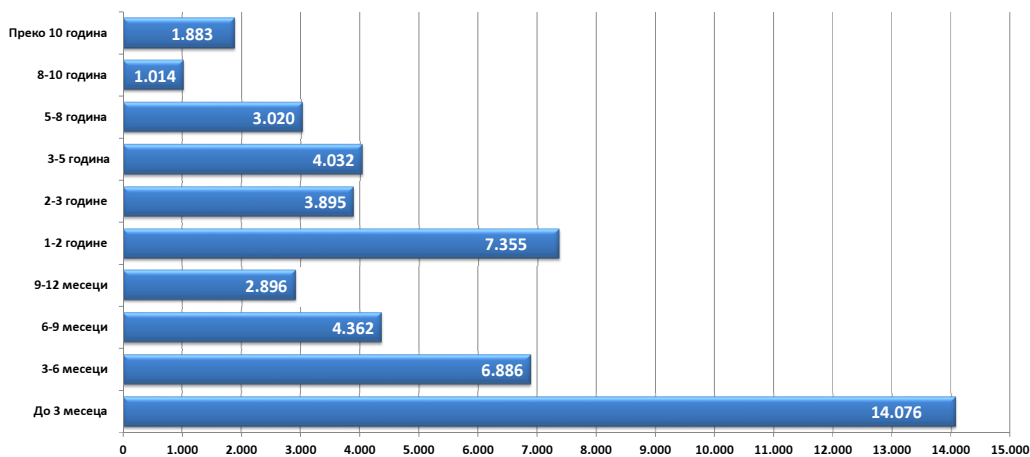
*Графикон бр. 16 - Брисани и престанак вођења евиденције према разлозима на крају II 2018. године
Chart No. 16 - Persons deleted from the register and discontinued record keeping by reasons in the end of II 2018*



T14 PERSONS DELETED FROM THE UNEMPLOYMENT REGISTER AND DISCONTINUED RECORD KEEPING BY REASONS AND DURATION OF UNEMPLOYMENT DURING FEBRUARY OF 2018

Duration of unemployment						Преко 10 година Over 10 years	Reasons for deletion from the unemployment register and discontinued record keeping
1-2 године 1-2 years	2-3 године 2-3 years	3-5 године 3-5 years	5-8 година 5-8 years	8-10 година 8-10 years	1.883		
7.355	3.895	4.032	3.020	1.014	1.883	TOTAL	
1.961	1.062	1.134	893	320	769	1. DELETION DUE TO NON-COMPLIANCE TO LEGAL PROVISIONS	
0	0	0	0	0	1	1.1. When an unempl. person refuses to accept an offered temporary and occasional job	
1	0	0	0	0	0	1.2. When an unempl. person registered in the National Employment Service works for an employer without a labour contract	
1.854	1.008	1.075	836	299	678	1.3. When an unempl. person fails to come to an interview without justification, having been invited by the employment organisation	
3	1	2	1	1	14	1.4. When an unempl. person fails to provide evidence of active job seeking at the request of the NES	
8	3	8	7	3	2	1.5. When an unempl. person fails to show up to an interview with the employer having been sent by the NES	
6	1	2	1	1	2	1.6. When an unempl. person refuses to go to vocational education and training courses	
3	1	0	4	1	0	1.7. When an unempl. person terminates, or fails to complete vocational education and training as a result of his/her own culpability	
14	5	5	3	2	2	1.8. When an unempl. person refuses to accept offered participation in a programme of ALMM	
70	41	42	39	13	68	1.9. When an unempl. person fails to come to an individual interview	
0	0	0	0	0	0	1.10. When an unempl. person fails to come to a group session	
2	2	0	2	0	2	1.11. When an unempl. person refuses to accept offered appropriate job	
0	0	0	0	0	0	1.12 MOR - when an unemployed person refuses to accept the offered participation in a Project's programme	
0	0	0	0	0	0	1.13 YEM - when an unemployed person refuses to accept the offered participation in a Project's programme	
0	0	0	0	0	0	1.14 PRO - when an unemployed person refuses to accept the offered participation in a Project's programme	
5.390	2.832	2.892	2.124	691	1.109	2. DISCONTINUED RECORD KEEPING	
4.936	2.708	2.718	1.959	628	911	2.1. WHEN RECRUITED OR OTHER ACTIVITIES	
697	380	386	291	109	132	2.1.1. When an unemployed person enters a full-time labour relation with an indefinite term contract	
1.408	716	660	512	162	241	2.1.2. When an unemployed person enters a full-time labour relation with a fixed-term contract	
5	1	6	2	3	0	2.1.3. When an unempl. person establishes a company or an enterprise, or starts to work in agriculture as his/her only or basic occupation and is compulsory to be insured on account of the cadaster revenue	
0	0	0	0	0	0	2.1.4. When an unempl. person establishes enterprise through NES subsidies	
0	0	0	0	0	0	2.1.5. When an unempl. person goes to work abroad, and does not file a request for job placement services in Serbia and Montenegro	
74	41	48	25	9	7	2.1.6. When an unemployed person enters a part-time labour relation with an indefinite term contract	
11	4	9	5	2	4	2.1.7. When an unemployed person enters a part-time labour relation with a fixed-term contract	
2741	1566	1609	1124	343	527	Temporary and occasional jobs	
391	82	112	119	40	157	2.2. LEAVING THE LABOUR FORCE	
1	0	3	4	1	1	2.2.1. When an unempl. person becomes completely incapable for work according to the relevant legal provisions	
1	1	1	0	1	1	2.2.2. When an unempl. person begins serving his/her time in prison, or is committed into an institution on account of a pronounced measure of safety, reform or protection, for a period longer than 6 months	
35	16	22	8	3	7	2.2.3. In other cases as stipulated by law or other general documents	
132	35	60	86	27	119	2.2.4. When an unemployed person has turned 65 years of age	
214	24	18	13	8	28	2.2.5. When an unempl. person has met the conditions for retirement on account of age, or the conditions for a family or disability pension	
0	0	0	0	0	0	2.2.6. When an unempl. person has acquired the status of a regular student of a college or a basic university course	
6	3	5	1	0	0	2.2.9 When the unemployed person is serving the compulsory military service.	
2	2	3	7	0	1	2.2.10 When the unemployed person is serving a sentence of imprisonment, security measure, correctional or protective measure, lasting up to six months	
0	1	0	0	0	0	2.2.11 In the case when the unemployed person, or his/her spouse, has been sent abroad as part of an international-technical or educational-cultural cooperation to work in diplomatic, consular or other offices.	
47	32	43	33	17	23	2.3. DELETION AT THE REQUEST OF THE CLIENT	
47	32	43	33	17	23	2.3.1. When an unempl. person files a request to be deleted from the unemployment register	
16	10	19	13	6	18	2.4. OTHER REASONS	
7	2	7	3	5	14	2.4.1. In the case of death of the unemployed person	
9	8	12	10	1	4	2.4.2. In the case when the unemployed person has moved to other place of residence	
0	0	0	0	0	0	2.4.3. When the permission for permanent residence or temporary stay has expired to an unempl. foreigner or a person without citizenship	

Графикон бр. 17 - Брисани и престанак вођења евиденције према дужини трајања незапослености на крају II 2018. године
Chart No. 17 - Persons deleted from the register and discontinued record keeping by duration of unemployment in the end of II 2018



**T15 ПОДАЦИ О НЕЗАПОСЛЕНОСТИ И ЗАПОШЉАВАЊУ ПО ОБЛАСТИМА И ОПШТИНАМА
ТОКОМ ФЕБРУАРА 2018. ГОДИНЕ**

**T15 UNEMPLOYMENT AND EMPLOYMENT DATA BY A2COUNTIES AND MUNICIPALITIES
DURING FEBRUARY OF 2018**

Регион/Област/Град-општина <i>Region/County/municipality</i>	Период <i>Period</i>													
	Стање на крају месеца <i>Situation at the end of the considered month</i>				У месецу <i>in month</i>									
	Незапослена лица <i>Unemployed persons</i>		Новопријављени <i>Newly registered</i>		Пријављене потребе за запошљавањем <i>Requests for jobmatching services in vacancy filling</i>				Запошљавање <i>Filled vacancies</i>				Запослени са евиденције <i>Recruited from the register</i>	
	Укупно <i>Total</i>	Жене <i>Women</i>	Укупно <i>Total</i>	Жене <i>Women</i>	Укупно <i>Total</i>	Неодређено <i>Indefinite term</i>	Одређено <i>Fixed-term</i>	Укупно <i>Total</i>	Жене <i>Women</i>	Неодређено <i>Indefinite term</i>	Одређено <i>Fixed-term</i>	Укупно <i>Total</i>	Жене <i>Women</i>	
Београдски регион	87.185	50.371	5.597	3.115	1.929	338	1.496	34.778	15.848	6.952	27.826	6.248	3.471	
Београдска област	87.185	50.371	5.597	3.115	1.929	338	1.496	34.778	15.848	6.952	27.826	6.248	3.471	
Барајево	1.742	895	105	58	23	1	22	122	64	37	85	35	25	
Вождовац	7.982	4.554	510	294	259	18	241	2.522	977	620	1.902	351	176	
Врачар	2.766	1.639	156	86	55	17	38	2.307	1.035	364	1.943	343	187	
Гроцка	3.073	1.647	269	142	15	4	10	438	188	148	290	97	50	
Звездара	8.297	4.896	505	300	112	67	45	1.819	765	407	1.412	329	183	
Земун	8.217	4.698	580	312	220	36	184	2.716	1.183	566	2.150	566	278	
Лазаревац	3.253	1.993	226	132	16	7	9	328	152	80	248	47	30	
Младеновац	4.634	2.331	255	120	41	11	30	335	128	82	253	69	28	
Нови Београд	10.359	6.186	582	334	532	52	466	8.298	4.100	1.685	6.613	1.824	1.043	
Обреновац	5.305	3.292	280	145	39	24	15	858	311	100	758	188	85	
Палилула	7.957	4.501	648	359	186	9	165	3.516	1.507	535	2.981	492	290	
Раковица	6.093	3.532	411	231	74	3	71	1.166	734	187	979	234	146	
Савски Венац	1.774	1.016	110	60	124	31	90	3.406	1.525	801	2.605	540	331	
Сопот	1.346	706	59	31	24	24	0	183	81	43	140	28	12	
Стари Град	2.495	1.526	136	81	55	19	33	3.979	2.001	780	3.199	685	399	
Чукарица	9.927	5.929	602	345	125	10	53	2.280	851	408	1.872	332	154	
Сурчин	1.965	1.030	163	85	29	5	24	505	246	109	396	88	54	
Регион Војводине	133.860	67.427	7.901	3.901	1.122	349	712	23.477	10.464	4.385	19.092	4.946	2.597	
Северно - бачка	9.808	4.720	556	277	80	17	63	1.834	782	396	1.438	378	207	
Бачка Топола	2.035	1.046	96	35	11	1	10	249	73	30	219	54	22	
Мали Иђош	1.757	847	47	15	11	4	7	103	44	15	88	20	11	
Суботица - град	6.016	2.827	413	227	58	12	46	1.482	665	351	1.131	304	174	
Средње - банатска	12.725	6.087	902	388	150	51	99	1.895	755	172	1.723	451	247	
Житиште	1.638	733	97	46	4	4	0	98	55	11	87	31	17	
Зрењанин - град	5.810	2.839	546	234	92	27	65	1.598	630	126	1.472	384	216	
Нова Црња	1.528	717	70	23	0	0	0	23	14	5	18	3	0	
Нови Бечеј	1.942	934	115	55	54	20	34	128	44	19	109	25	11	
Сечањ	1.807	864	74	30	0	0	0	48	12	11	37	8	3	
Северно - банатска	9.838	4.934	472	253	62	6	44	1.375	660	251	1.124	408	233	
Ада	545	257	31	16	1	1	0	154	78	35	119	34	24	
Кањижа	1.635	868	60	31	3	0	2	188	82	31	157	29	17	
Кикинда	4.470	2.317	255	140	35	4	30	556	264	42	514	194	107	
Нови Кнежевац	1.034	481	34	15	1	0	1	79	37	2	77	13	4	
Сента	1.257	570	61	30	11	0	11	264	144	133	131	98	59	
Чока	897	441	31	21	11	1	0	134	55	8	126	40	22	
Јужно - банатска	26.122	13.252	1.200	595	147	31	113	1.830	846	389	1.441	486	268	
Алибунар	2.106	941	90	49	2	0	2	63	30	19	44	25	17	
Ковачица	2.260	985	109	50	0	0	0	106	33	42	64	29	10	
Ковин	2.919	1.488	122	56	20	0	20	226	81	31	195	68	37	
Опово	861	402	45	17	2	1	1	31	16	5	26	9	5	
Панчево - град	8.787	5.041	490	257	91	20	70	930	445	205	725	238	131	
Бела Црква	3.158	1.513	72	34	1	0	1	72	44	14	58	25	16	
Вршац	4.775	2.292	218	107	29	8	19	352	170	58	294	77	43	
Пландиште	1.256	590	54	25	2	2	0	50	27	15	35	15	9	
Западно - бачка	15.859	6.985	931	391	30	15	13	1.537	771	226	1.311	474	257	
Апатин	3.163	1.465	134	59	3	2	0	228	122	28	200	51	24	
Кула	3.966	1.909	250	112	5	3	2	346	145	57	289	91	48	
Оџаци	2.787	1.223	143	64	5	3	2	181	75	37	144	99	49	
Сомбор - град	5.943	2.388	404	156	17	7	9	782	429	104	678	233	136	
Јужно - бачка	40.772	21.744	2.816	1.461	505	193	300	11.719	5.163	2.184	9.535	2.191	1.106	
Бач	1.739	834	88	42	1	0	1	58	30	9	49	20	14	
Бачка Паланка	5.069	2.728	250	117	38	2	36	557	227	47	510	197	89	
Бачки Петровац	539	244	46	19	5	1	4	169	66	15	154	43	24	
Беочин	1.097	563	103	54	5	2	3	162	46	15	147	25	9	
Бечеј	3.329	1.762	191	93	22	8	14	554	222	164	390	96	49	
Жабалъ	2.675	1.356	151	72	7	2	5	156	77	43	113	34	16	
Нови Сад - град	16.664	9.305	1.326	743	393	170	211	9.248	4.126	1.754	7.494	1.523	774	
Србобран	1.823	954	123	50	8	0	8	70	30	8	62	19	9	
Сремски Карловци	393	225	32	20	2	1	1	71	31	9	62	17	8	
Темерин	1.635	914	127	66	17	3	14	288	126	68	220	64	26	
Тител	907	393	97	47	1	1	0	68	36	9	59	13	7	
Врбас	4.902	2.466	282	138	6	3	3	318	146	43	275	140	81	

Регион/Област/Град-општина <i>Region/County/municipality</i>	Период <i>Period</i>													
	Стање на крају месеца <i>Situation at the end of the considered month</i>				У месецу <i>In month</i>									
	Незапослена лица <i>Unemployed persons</i>		Новопријављени <i>Newly registered</i>		Пријављене потребе за запошљавањем <i>Requests for jobmatching services in vacancy filling</i>				Запошљавање <i>Filled vacancies</i>				Запослени са евиденције <i>Recruited from the register</i>	
	Укупно <i>Total</i>	Жене <i>Women</i>	Укупно <i>Total</i>	Жене <i>Women</i>	Укупно <i>Total</i>	Неодређено <i>Indefinite term</i>	Одређено <i>Fixed-term</i>	Укупно <i>Total</i>	Жене <i>Women</i>	Неодређено <i>Indefinite term</i>	Одређено <i>Fixed-term</i>	Укупно <i>Total</i>	Жене <i>Women</i>	
Сремска	18.736	9.705	1.024	536	148	36	80	3.287	1.487	767	2.520	558	279	
Инђија	2.042	982	172	79	19	1	18	476	206	132	344	75	34	
Ириг	1.265	588	29	14	0	0	0	97	57	13	84	15	10	
Пећинци	968	548	96	63	0	0	0	246	112	67	179	47	21	
Рума	4.553	2.377	185	90	10	5	5	561	251	165	396	115	56	
Сремска Митровица - град	4.942	2.555	277	145	57	3	30	678	310	167	511	144	69	
Стара Пазова	1.875	1.062	140	80	60	27	26	973	418	193	780	105	51	
Шид	3.091	1.593	125	65	2	0	1	256	133	30	226	57	38	
Регион Шумадије и Западне Србије	213.691	113.033	8.121	3.945	1.028	367	599	17.398	7.836	3.898	13.500	4.740	2.567	
Мачванска	31.230	16.248	1.232	580	124	42	82	2.259	965	490	1.769	669	375	
Богатић	3.053	1.548	103	48	6	0	6	94	36	27	67	25	16	
Владимирци	1.133	573	59	23	1	1	0	71	38	16	55	26	20	
Коцељева	1.683	827	49	29	22	15	7	87	30	18	69	20	7	
Шабац - град	9.182	5.035	435	220	52	11	41	1.291	555	208	1.083	350	197	
Крупањ	2.101	1.026	81	35	1	0	1	64	32	27	37	29	20	
Лозница - град	10.167	5.144	419	192	22	3	19	485	205	154	331	178	94	
Љубовија	1.956	1.008	41	16	7	1	6	104	44	24	80	25	14	
Мали Зворник	1.955	1.087	45	17	13	11	2	63	25	16	47	16	7	
Колубарска	10.955	6.099	511	264	39	11	28	1.449	626	285	1.164	284	150	
Ваљево - град	6.068	3.365	288	157	24	6	18	938	415	172	766	193	108	
Лајковац	1.005	583	59	27	1	0	1	122	51	40	82	33	15	
Љиг	487	291	19	9	0	0	0	28	14	11	17	6	2	
Мионица	558	328	31	14	2	0	2	58	25	8	50	14	7	
Осечина	1.051	549	40	18	1	0	1	44	9	4	40	9	2	
Уб	1.786	983	74	39	11	5	6	259	112	50	209	29	16	
Шумадијска	31.697	17.867	1.234	608	176	69	95	2.945	1.236	570	2.375	805	403	
Аранђеловац	4.826	2.726	184	84	23	4	14	398	181	67	331	124	62	
Баточина	1.937	978	53	19	44	40	4	66	27	9	57	26	7	
Кнић	1.256	710	50	23	4	1	3	59	21	12	47	9	7	
Крагујевац - град	19.952	11.492	796	407	65	17	43	2.014	810	413	1.601	553	279	
Рача (Крагујевачка)	928	472	47	23	10	6	4	87	52	12	75	28	20	
Топола	1.697	922	57	26	29	1	27	248	118	50	198	41	17	
Лапово	1.101	567	47	26	1	0	0	73	27	7	66	24	11	
Поморавска	27.167	13.958	921	428	135	41	77	1.889	884	418	1.471	473	241	
Деспотовац	1.960	1.097	50	26	10	6	0	227	74	32	195	31	17	
Параћин	8.105	4.171	305	152	24	11	10	495	232	85	410	137	72	
Рековац	1.783	818	28	12	5	2	3	49	25	2	47	9	4	
Јагодина - град	9.835	5.167	337	144	34	7	17	595	315	181	414	162	81	
Свилајнац	1.971	965	71	37	4	4	0	279	132	61	218	47	22	
Ђуприја	3.513	1.740	130	57	58	11	47	244	106	57	187	87	45	
Златиборска	27.583	13.818	1.226	579	138	63	57	2.745	1.253	467	2.278	636	358	
Ариље	1.169	574	64	25	24	0	24	220	136	38	182	45	22	
Бајина Башта	1.905	985	149	71	5	0	5	285	143	38	247	84	50	
Косјерић	667	362	38	22	2	1	1	101	40	19	82	15	7	
Пожега	1.761	911	104	50	18	1	1	231	106	51	180	45	22	
Ужице - град	4.247	2.332	274	148	24	3	19	870	395	98	772	172	94	
Ужице <i>Севојно</i>	3.855	2.111	235	127	22	3	17	870	395	98	772	172	94	
Чајетина	392	221	39	21	2	0	2	0	0	0	0	0	0	
Нова Варош	560	264	44	19	3	1	2	193	95	44	149	15	9	
Прибој	2.045	1.038	80	28	0	0	0	84	38	17	67	25	17	
Пријеполје	5.239	2.618	162	74	52	51	1	377	106	36	341	64	25	
Сјеница	4.799	2.255	188	85	9	5	4	255	140	57	198	132	90	
Среница	5.191	2.479	123	57	1	1	0	129	54	69	60	39	22	
Моравичка	16.454	9.066	620	330	88	28	51	1.953	889	371	1.582	437	256	
Горњи Милановац	2.588	1.521	138	76	26	0	26	310	174	42	268	75	54	
Ивањица	3.798	1.864	119	51	19	7	5	324	138	58	266	93	60	
Лучани	1.531	770	45	26	8	0	8	144	55	22	122	48	23	
Чачак - град	8.537	4.911	318	177	35	21	12	1.175	522	249	926	221	119	
Рашка	43.891	22.505	1.392	657	175	74	101	2.470	1.157	957	1.513	811	432	
Врњачка Бања	3.357	1.792	137	67	56	2	54	324	187	83	241	96	52	
Краљево - град	11.380	6.359	523	243	35	14	21	854	395	220	634	313	177	
Рашка	2.474	1.372	83	39	11	11	0	249	101	32	217	48	21	
Нови Пазар - град	18.703	8.804	481	229	64	40	24	935	407	586	349	306	147	
Тутин	7.977	4.178	168	79	9	7	2	108	67	36	72	48	35	
Расинска	24.714	13.472	985	499	153	39	108	1.688	826	340	1.348	625	352	
Александровац	2.261	1.260	91	43	3	0	3	178	81	33	145	45	25	
Брус	2.009	885	70	35	0	0	0	168	98	60	108	32	18	
Варварин	1.084	566	81	40	8	5	3	132	68	21	111	21	11	
Крушевац - град	13.710	7.704	578	296	138	32	100	957	456	170	787	424	240	
Трстеник	4.750	2.583	118	65	4	2	2	171	80	44	127	80	45	
Ћићевац	900	474	47	20	0	0	0	82	43	12	70	23	13	

Регион/Област/Град-општина <i>Region/County/municipality</i>	Период <i>Period</i>													
	Стање на крају месеца <i>Situation at the end of the considered month</i>		У месецу <i>In month</i>											
	Незапослена лица <i>Unemployed persons</i>		Новопријављени <i>Newly registered</i>		Пријављене потребе за запошљавањем <i>Requests for jobmatching services in vacancy filling</i>			Запошљавање <i>Filled vacancies</i>				Запослени са евиденије <i>Recruited from the register</i>		
	Укупно <i>Total</i>	Жене <i>Women</i>	Укупно <i>Total</i>	Жене <i>Women</i>	Укупно <i>Total</i>	Неодређено <i>Indefinite term</i>	Одређено <i>Fixed-term</i>	Укупно <i>Total</i>	Жене <i>Women</i>	Неодређено <i>Indefinite term</i>	Одређено <i>Fixed-term</i>	Укупно <i>Total</i>	Жене <i>Women</i>	
Регион Јужне и Источне Србије	167.854	82.725	8.329	3.903	993	551	420	13.924	6.333	2.795	11.129	3.430	1.952	
Подунавска	13.611	7.317	753	398	164	54	109	1.728	752	349	1.379	321	188	
Велика Плана	3.302	1.797	160	80	23	15	7	513	262	66	447	89	63	
Смедерево - град	6.471	3.460	400	216	137	36	101	965	391	225	740	161	91	
Смедеревска Паланка	3.838	2.060	193	102	4	3	1	250	99	58	192	71	34	
Браничевска	8.820	4.868	672	393	374	338	36	1.562	693	298	1.264	189	97	
Велико Градиште	1.220	638	55	25	0	0	0	84	49	18	66	9	6	
Голубац	452	223	30	12	0	0	0	22	11	9	13	7	5	
Жабари	359	177	28	18	0	0	0	50	10	11	39	6	0	
Жагубица	268	148	19	5	0	0	0	80	60	33	47	6	5	
Кучево	614	300	21	10	4	0	4	124	46	25	99	3	0	
Мало Црниће	441	226	44	27	0	0	0	46	24	5	41	12	7	
Петровац	1.253	620	77	34	1	0	1	159	83	48	111	26	18	
Пожаревац - град	4.213	2.536	398	262	369	338	31	997	410	149	848	120	56	
<i>Пожаревац</i>	3.132	1.863	319	214	369	338	31	997	410	149	848	120	56	
<i>Костолац</i>	1.081	673	79	48	0	0	0	0	0	0	0	0	0	
Борска	11.419	6.307	500	244	15	4	11	829	324	94	735	155	80	
Бор	5.319	3.108	254	110	2	2	0	265	113	21	244	63	36	
Кладово	1.770	907	61	33	9	0	9	134	60	21	113	32	13	
Мајданпек	1.867	1.024	70	39	3	1	2	134	50	7	127	19	9	
Неготин	2.463	1.268	115	62	1	1	0	296	101	45	251	41	22	
Зајечарска	12.229	6.143	528	242	35	31	4	718	337	135	583	205	109	
Бољевац	968	484	35	10	0	0	0	74	26	8	66	5	3	
Зајечар - град	6.466	3.358	249	116	18	14	4	403	194	54	349	93	49	
Књажевац	3.244	1.475	157	70	16	16	0	158	76	41	117	81	42	
Сокобања	1.551	826	87	46	1	1	0	83	41	32	51	26	15	
Нишавска	42.321	19.394	2.018	937	218	74	126	3.623	1.645	817	2.806	1.014	586	
Алексинач	7.064	3.284	262	117	28	4	24	246	122	52	194	104	63	
Гаџин Хан	1.140	467	27	7	7	6	1	113	47	21	92	27	13	
Дољевац	1.692	645	137	55	0	0	0	69	27	15	54	15	6	
Мерошина	2.111	939	61	25	2	2	0	97	32	47	50	23	14	
Ражањ	672	285	25	8	0	0	0	15	5	5	10	5	3	
Сврљиг	1.710	827	55	24	14	14	0	100	54	31	69	49	29	
Ниш - град	27.932	12.947	1.451	701	167	48	101	2.983	1.358	646	2.337	791	458	
<i>Ниш-Нишка Бања</i>	2.228	1.066	94	43	0	0	0	66	25	21	45	15	9	
<i>Ниш-Пантелеј</i>	5.329	2.538	309	147	58	25	17	348	193	122	226	144	101	
<i>Ниш-Црвени Крст</i>	3.840	1.563	189	85	38	4	34	419	190	92	327	153	94	
<i>Ниш-Палилула</i>	8.325	3.617	456	222	31	9	22	492	182	93	399	115	51	
<i>Ниш-Медиана</i>	8.210	4.163	403	204	40	10	28	1.658	768	318	1.340	364	203	
Топличка	13.767	6.659	471	198	4	0	4	1.352	625	155	1.197	250	142	
Блаце	1.625	816	58	26	0	0	0	82	38	8	74	34	16	
Житорађа	2.617	1.268	83	37	0	0	0	46	23	18	28	22	12	
Куршумлија	2.955	1.493	113	45	2	0	2	121	80	20	101	43	34	
Прокупље	6.570	3.082	217	90	2	0	2	1.103	484	109	994	151	80	
Пиротска	10.890	5.466	530	254	98	15	82	586	343	120	466	273	197	
Бабушница	1.339	566	47	19	2	1	0	66	43	6	60	34	27	
Бела Паланка	1.727	760	60	21	7	6	1	90	66	10	80	64	54	
Димитровград	1.340	617	98	36	2	0	2	69	48	8	61	35	26	
Пирот	6.484	3.523	325	178	87	8	79	361	186	96	265	140	90	
Јабланичка	30.876	14.320	1.399	559	48	25	23	1.876	906	480	1.396	564	287	
Бојник	2.240	1.053	95	37	6	6	0	93	60	22	71	13	10	
Власотинце	4.876	2.207	229	90	12	9	3	299	142	106	193	83	38	
Лебане	4.675	2.214	147	63	0	0	0	156	78	26	130	53	29	
Лесковац - град	17.398	8.010	902	356	30	10	20	1.227	604	292	935	384	205	
Медвеђа	1.491	755	23	11	0	0	0	30	17	2	28	6	2	
Црна Трава	196	81	3	2	0	0	0	71	5	32	39	25	3	
Пчињска	23.921	12.251	1.458	678	37	10	25	1.650	708	347	1.303	459	266	
Босилеград	1.413	663	34	10	1	0	1	198	76	8	190	37	13	
Бујановац	4.982	2.556	303	131	5	0	5	188	71	71	117	39	25	
Владичин Хан	2.231	1.180	144	62	2	0	2	122	34	38	84	46	22	
Врање - град	7.052	3.490	474	226	28	9	17	863	415	151	712	255	157	
Прешево	4.644	2.584	312	171	0	0	0	88	24	47	41	30	11	
Сурдулица	2.436	1.235	151	61	1	1	0	136	63	27	109	35	26	
Трговиште	1.163	543	40	17	0	0	0	55	25	5	50	17	12	

Регион/Област/Град-општина <i>Region/County/municipality</i>	Период <i>Period</i>												
	Стање на крају месеца <i>Situation at the end of the considered month</i>		У месецу <i>In month</i>										
	Незапослена лица <i>Unemployed persons</i>		Новопријављени <i>Newly registered</i>		Пријављене потребе за запошљавањем <i>Requests for jobmatching services in vacancy filling</i>			Запошљавање <i>Filled vacancies</i>				Запослени са евиденције <i>Recruited from the register</i>	
	Укупно <i>Total</i>	Жене <i>Women</i>	Укупно <i>Total</i>	Жене <i>Women</i>	Укупно <i>Total</i>	Неодређено <i>Indefinite term</i>	Одређено <i>Fixed-term</i>	Укупно <i>Total</i>	Жене <i>Women</i>	Неодређено <i>Indefinite term</i>	Одређено <i>Fixed-term</i>	Укупно <i>Total</i>	Жене <i>Women</i>
Регион Косово и Метохија	21.928	12.277	314	162	1	1	0	237	131	53	184	50	28
Косовска	6.606	3.595	78	42	0	0	0	73	41	17	56	15	11
Глоговац	1	1	0	0	0	0	0	0	0	0	0	0	0
Качаник	1	1	0	0	0	0	0	0	0	0	0	0	0
Косово Поље	650	372	4	3	0	0	0	4	3	1	3	2	2
Липљан	1.371	743	23	12	0	0	0	7	4	0	7	3	2
Обилић	423	240	13	6	0	0	0	13	6	4	9	2	2
Подујево	2	1	0	0	0	0	0	0	0	0	0	0	0
Приштина - град	1.930	1.032	21	12	0	0	0	42	23	7	35	3	1
Урошевац	21	11	0	0	0	0	0	0	0	0	0	0	0
Штимље	3	2	0	0	0	0	0	0	0	0	0	0	0
Штрпце	2.204	1.192	17	9	0	0	0	7	5	5	2	5	4
Пећка	456	234	6	3	0	0	0	5	0	2	3	0	0
Дечани	0	0	0	0	0	0	0	0	0	0	0	0	0
Ђаковица	3	3	0	0	0	0	0	1	0	1	0	0	0
Исток	168	89	5	2	0	0	0	2	0	0	2	0	0
Клина	46	19	0	0	0	0	0	1	0	0	1	0	0
Пећ	239	123	1	1	0	0	0	1	0	1	0	0	0
Призренска	2.540	1.429	12	6	0	0	0	0	0	0	0	0	0
Ораховац	153	86	1	0	0	0	0	0	0	0	0	0	0
Призрен	184	83	7	4	0	0	0	0	0	0	0	0	0
Сува Река	0	0	0	0	0	0	0	0	0	0	0	0	0
Гора	2.203	1.260	4	2	0	0	0	0	0	0	0	0	0
Косовско - митровачка	7.533	4.115	152	68	1	1	0	140	79	32	108	30	14
Вучитрн	420	225	15	8	0	0	0	6	4	0	6	0	0
Зубин Поток	1.384	721	26	8	0	0	0	22	5	10	12	5	0
Лепосавић	2.460	1.403	39	20	0	0	0	24	16	8	16	8	5
Србица	43	32	0	0	0	0	0	0	0	0	0	0	0
Косовска Митровица	2.184	1.198	46	17	0	0	0	75	45	11	64	15	7
Звечан	1.042	536	26	15	1	1	0	13	9	3	10	2	2
Косовско - поморавска	4.793	2.904	66	43	0	0	0	19	11	2	17	5	3
Витина	601	364	5	3	0	0	0	1	0	0	1	1	0
Гњилане	2.223	1.387	30	19	0	0	0	3	2	1	2	1	1
Косовска Каменица	1.731	1.011	27	18	0	0	0	13	8	1	12	1	1
Ново Брдо	238	142	4	3	0	0	0	2	1	0	2	2	1
Територијално нераспоређени *	0	0	0	0	0	0	0	0	0	0	0	3	2
Република Србија	624.518	325.833	30.262	15.026	5.073	1.606	3.227	89.814	40.612	18.083	71.731	19.417	10.617

* Подаци о запошљавању добијају се трансфером података из Централног регистра обавезног социјалног осигурања на основу члана 94. Закона о запошљавању и осигурању за случај незапослености ("Сл. гласник РС", број 36/09) и члана 30. Правилника о ближеј садржини података и начину вођења евиденција у области запошљавања ("Сл. гласник РС", бр. 15/2010) подаци о реализацији потребе за запошљавањем воде се према седишту послодавца. Чланом 18. став 2 Закона о централном регистру обавезног социјалног осигурања ("Сл. гласник РС", бр. 30/2010) предвиђено је да организације обавезног социјалног осигурања преузимају из Јединствене базе податке неопходне за вођење матичне евиденције, односно друге евиденције прописане законом који уређује пензијско и инвалидско осигурање, здравствено осигурање и осигурање за случај незапослености. При трансферу података за одређени број пријава недостају подаци о седишту послодавца, па самим тим те пријаве на обавезно социјално осигурање није могуће територијално разврстати.

Издавач

Национална служба за запошљавање
Београд, Краља Милутина 8

За издавача
Зоран Мартиновић, директор

Билтен припремио
Милена Ћирић, статистичар

Уредник
Радмило Пешић

Телефони за контакт:
011/29-29-130

Е-маил:
press@nsz.gov.rs

Интернет адреса:
<http://www.nsz.gov.rs/>

ISSN 1451-3226



РЕПУБЛИКА СРБИЈА
НАЦИОНАЛНА СЛУЖБА ЗА ЗАПОШЉАВАЊЕ