

**МЕСЕЧНИ
СТАТИСТИЧКИ БИЛТЕН
МАРТ 2017**



РЕПУБЛИКА СРБИЈА
НАЦИОНАЛНА СЛУЖБА
ЗА ЗАПОШЉАВАЊЕ



**РЕПУБЛИКА СРБИЈА
НАЦИОНАЛНА СЛУЖБА ЗА ЗАПОШЉАВАЊЕ**

***REPUBLIC OF SERBIA
NATIONAL EMPLOYMENT SERVICE***

**Број 175
МЕСЕЧНИ СТАТИСТИЧКИ БИЛТЕН
Март 2017**

**НЕЗАПОСЛЕНОСТ И ЗАПОШЉАВАЊЕ
У РЕПУБЛИЦИ СРБИЈИ**

***No 175
MONTHLY STATISTIC BULLETIN
March 2017***

***UNEMPLOYMENT AND EMPLOYMENT
IN THE REPUBLIC OF SERBIA***

САДРЖАЈ

УВОДНЕ НАПОМЕНЕ	4
1. Извори и метод прикупљања података	4
2. Обухватност	4
МЕТОДОЛОШКА ПОЈАШЊЕЊА И ДЕФИНИЦИЈЕ	5
T1 Незапосленост, пријављене потребе и запошљавање од 2005. до 2016. године	10
T2 Незапосленост и запошљавање према степену стручне спреме и полу током марта 2017. године	11
T3 Незапосленост и запошљавање према степену стручне спреме и полу	11
T4 Незапосленост, пријављене потребе за запошљавањем и запошљавање по групама занимања и полу током марта 2017. године	13
T5 Преглед најтраженијих занимања у оквиру степена стручне спреме према пријављеним потребама током марта 2017. године	14
T6 Незапослена лица по месецима и полу	15
T7 Незапослена лица према степену стручне спреме и полу на крају марта 2017. године	17
T8 Незапослена лица према старости и полу на крају марта 2017. године	19
T9 Незапослена лица према трајању незапослености и полу на крају марта 2017. године	21
T10 Корисници новчане накнаде по месецима и полу	23
T11 Пријављене потребе за запошљавањем по месецима	25
T12 Новопријављени по месецима и полу	27
T13 Запослени са евиденције по месецима и полу	27
T14 Брисани и престанак вођења евиденције према разлозима и трајању незапослености током марта 2017. године	29
T15 Подаци о незапослености и запошљавању по областима и општинама	31

CONTENTS

INTRODUCTORY REMARKS	7
1. Data sources and collecting method	7
2. Coverage	7
METHODOLOGICAL EXPLANATIONS AND DEFINITIONS	8
T1 Unemployment, vacancies and employment 2005 to 2016	10
T2 Unemployment and employment by level of education and sex during March 2017	12
T3 Unemployment and employment by level of education and sex	12
T4 Unemployment, requests for jobmatching services and employment by occupation groups and sex during March 2017	13
T5 Overview of the most frequently demanded occupations by education levels according to the requests for jobmatching services during March 2017	14
T6 Unemployed persons by month and sex	16
T7 Unemployed persons by education level and sex in the end of March 2017	18
T8 Unemployed persons by age and sex in the end of March 2017	20
T9 Unemployed persons by duration of unemployment and sex in the end of March 2017	22
T10 Unemployment benefit recipients by month and sex	24
T11 Requests by employers for NES jobmatching services in vacancy filling by month	26
T12 Newly registered persons by month and sex	28
T13 Persons recruited from the unemployment register by month and sex	28
T14 Persons deleted from the unemployment register and discontinued record keeping by reasons and duration of unemployment during March 2017	30
T15 Unemployment and employment data by areas and municipalities during March 2017	31

Уводне напомене

Статистички извештаји о броју и структури тражилаца запослења лица на евиденцији Националне службе за запошљавање (у даљем тексту: НСЗ) и пријављеним слободним пословима генеришу се из базе података НСЗ првог дана у месецу за претходни месец.

Подаци о регистрованој незапослености и запошљавању уз посредовање НСЗ прикупљају се на основу Закона о осигурању за случај незапослености («Службени гласник РС», бр. 36/09 и 88/10) и Правилника о ближој садржини података и начину вођења евиденција у области запошљавања («Службени гласник РС», бр. 15/2010).

1. Извори и метод прикупљања података

Подаци о тражиоцима запослења добијају се непосредном пријавом лица на евиденцију НСЗ, а подаци о слободним пословима добијају се пријавом потребе за запошљавањем од стране послодавца.

Подаци о запошљавању добијају се трансфером података из Матичне евиденције осигураника Републичког фонда за здравствено осигурање.

На основу члана 94. Закона о запошљавању и осигурању за случај незапослености («Службени гласник РС», бр. 36/09 и 88/10) и члана 30. Правилника о ближој садржини података и начину вођења евиденција у области запошљавања («Службени гласник РС», бр. 15/2010) подаци о реализацији потребе за запошљавањем воде се према седишту послодавца. Чланом 18. став 2 Закона о централном регистру обавезног социјалног осигурања ("Сл. гласник РС", бр. 30/2010) предвиђено је да организације обавезног социјалног осигурања преузимају из Јединствене базе податке неопходне за вођење матичне евиденције, односно друге евиденције прописане законом који уређује пензијско и инвалидско

осигурање, здравствено осигурање и осигурање за случај незапослености. При трансферу података за одређени број пријава недостају подаци о седишту послодавца, па самим тим те пријаве на обавезно социјално осигурање није могуће територијално разврстати.

2. Обухватност

Национална служба приказује податке у Месечном статистичком билтену у складу са територијалном организацијом Републике Србије (Закон о територијалној организацији Републике Србије («Службени гласник РС», бр. 129/07)), осим у табели 10 - Т10 КОРИСНИЦИ НОВЧАНЕ НАКНАДЕ ПО МЕСЕЦИМА И ПОЛУ, где су подаци приказани по организационом принципу Националне службе (ниво филијала НСЗ).

Груписање општина по управним окрузима¹ извршено је у складу са Уредбом о начину вршења послова министарства и посебних организација ван њиховог седишта («Службени гласник РС», бр. 3/92 и 36/92). Груписање управних округа према статистичким територијалним јединицама² извршено је у складу са Уредбом Владе Републике Србије о Номенклатури статистичких територијалних јединица («Службени гласник РС», бр. 109/09 и 46/10).

Национална служба од 1999. године не располаже појединим подацима за територију АП Косово и Метохија, тако да подаци садржани у обухвату представљају податке из евиденције филијале Косовска Митровица.

¹ Управни окрузи представљају трећи ниво Номенклатуре статистичких територијалних јединица – НСТЈЗ («Службени гласник РС», бр. 109/09, и 46/10).

² Статистички региони представљају други ниво Номенклатуре статистичких територијалних јединица – НСТЈ2 («Службени гласник РС», бр. 109/09, и 46/10).

Методолошка појашњења и дефиниције

Евиденције у области запошљавања су евиденције о:

1. лицу које тражи запослење;
2. послодавцу;
3. обвезнику доприноса за осигурање за случај незапослености;
4. потреби за запошљавањем.

Евиденција о лицу које тражи запослење почиње датумом пријаве лица Националној служби, а престаје када наступи неки од основа за брисање из евиденције или за престанак вођење евиденције, дефинисан Законом.

Евиденцију о потребама за запошљавање Национална служба води на основу поднетих пријава послодавца о слободним пословима за које желе посредовање НСЗ при запошљавању, као и достављених извештаја о реализацији поднетих пријава.

Податке о запошљавању Национална служба добија из матичне евиденције РФЗО о пријави лица на обавезно социјално осигурање.

Лице које тражи запослење је незапослени, запослени који тражи промену запослења и друго лице које тражи запослење (**T2**) (Закон о запошљавању и осигурању за случај незапослености, члан 3., став 1., «Сл. гласник РС» бр. 36/09 и 88/10).

Запослени који тражи промену запослења је лице које је у радном односу или је на други начин остварило право на рад, а које активно тражи промену запослења и води се на евиденцији лица која траже промену запослења (**T2**) (Закон о запошљавању и осигурању за случај незапослености, члан 3., став 2., «Сл. гласник РС» бр бр. 36/09 и 88/10).

Друго лице које тражи запослење је лице старије од 15 година живота које тражи запослење, а које се не може сматрати незапосленим или лицем које тражи промену запослења (**T2**) (Закон о

запошљавању и осигурању за случај незапослености, члан 3., став 3, «Сл. гласник РС» бр бр. 36/09 и 88/10).

Незапослени је лице од 15 година живота до испуњавања услова за пензију, односно најкасније до 65 година живота, способно и одмах спремно да ради, које није засновало радни однос или на други начин остварило право на рад, а које се води на евиденцији незапослених и активно тражи запослење (**T1-T4, T6-T9, T15**) (Закон о запошљавању и осигурању за случај незапослености, члан 2., «Сл. гласник РС» бр бр. 36/09 и 88/10).

Лице које први пут траже запослење је незапослено лице које се налази на евиденцији Националне службе за запошљавање, а које никада раније није било у радном односу, односно, није остварило право на рад на неки други начин, без обзира на ниво и врсту завшене школе (**T1-T3**).

Новопријављени на евиденцију представља укупан број лица које су се током извештајног периода пријавила на евиденцију Националне службе као лица која траже запослење (**T1-T4, T12, T15**).

Брисани и престанак вођења евиденције - лица која у извештајном периоду нису извршила своју обавезу према Националној служби и лица код којих је дошло до престанка вођења евиденције услед неког од разлога дефинисаних Законом, као што је заснивање радног односа, одјава са евиденције, остваривање права на пензију и др. (**T1-T3, T14**).

Пријављене потребе за запошљавањем – број лица за које је послодавац у извештајном периоду пријавио потребу за посредовањем при запошљавању (**T1, T4, T5, T11, T15**).

Запошљавање – укупан број лица за која су у извештајном периоду пристигли подаци о пријави на обавезно социјално осигурање на основу запошљавања или рада ван радног односа (**T1, T2, T4, T15**).

Запослени са евиденције - укупан број лица за која су у извештајном периоду пристигли подаци о пријавама на обавезно социјално осигурање на основу запошљавања или рада ван радног односа, а да се у истом периоду налазила на евиденцији Националне службе (Т1-Т4, Т13, Т15).

Корисници новчане накнаде - незапослена лица која су у складу са законом остварила право на новчану накнаду у извештајном периоду (*Закон о запошљавању и осигурању у случају незапослености*, «Службени гласник РС» бр. 36/09 и 88/10) (Т10).

Корекција броја корисника новчане накнаде, по месецима, врши се сваког месеца због процедуре доношења решења (Закон о управном поступку).

Класификација - у извештајима су подаци структурирани по: *делатностима*

- Шифарник делатности (Закон о класификацији делатности («Службени гласник РС» бр. 104/09)) *подручјима рада, занимањима и степену стручне спреме* - Јединствена номенклатура занимања (ЈНЗ, «Службени лист СФРЈ» бр. 31/90) и Шифарник занимања и стручне спреме («Службени лист СРЈ» бр. 9/98).

Табеле 1-3 садрже опште податке о незапослености, слободним пословима и запошљавању.

Табеле 4-5 садрже агрегиране податке на нивоу група и нивоу појединачних занимања.

Табеле 6-9 и 11-15 садрже податке о незапослености, слободним пословима и запошљавању агрегиране по територијалном принципу (Република Србија, регион, област, град-општина - НСТЈЗ)

Introductory Notes

The statistical reports on the number and structure of unemployed persons in the register of the National Employment Service (hereinafter: NES) and the registered vacancies are generated from the NES database on the first day of a month for the previous month.

The data on registered unemployment and recruitment through NES job placement services are collected pursuant to the Law on Employment and Unemployment Insurance (*Official Gazette of the Republic of Serbia*, No 36/2009) and the Rulebook on the Content of Data and Methodology of Keeping Registries in the Field of Employment (*Official Gazette of the Republic of Serbia*, No 15/2010).

1. Data sources and collection method

The data on unemployed persons is collected directly from the reports of unemployed persons registering with NES, while the data on job vacancies is gathered from the employers' reports of these vacancies, registered with NES.

The data on recruitment is gathered by transferring the data from the National Health Insurance Fund's registry of insured persons.

Pursuant to Article 94 of the Law on Employment and Unemployment Insurance (*Official Gazette of the Republic of Serbia*, No. 36/09 and 88/10) and Article 30 of the Rulebook on the Content of Data and the Method of Keeping Registries in the Field of Employment (*Official Gazette of the Republic of Serbia*, No. 15/2010), the data on vacancy filling is kept according to the employer's seat. The Law on the Central Registry of Compulsory Social Insurance (*Official Gazette of the Republic of Serbia*, No. 30/2010), in Article 18 thereof, prescribes that compulsory social insurance organisations shall take the data required for keeping their in-house registries, or other registries stipulated by the legislation that regulates pension and disability insurance, health insurance and

unemployment insurance, from the Unified Database. In the process of data transfer, a certain number of social insurance registrations lacks the information about the employer's seat; accordingly, it is not possible to disaggregate such social insurance registrations on a territorial basis.

2. Coverage

The National Employment Service presents the data in the Monthly Statistical Bulletin, in accordance with the territorial organisation of the Republic of Serbia (Law on the Territorial Organisation of the Republic of Serbia (*Official Gazette of the Republic of Serbia*, No 129/07)), except in Table 10 - T10 BREAKDOWN OF UNEMPLOYMENT BENEFIT RECIPIENTS BY MONTH AND SEX, which shows the data according to the NES organisational principle (at the level of NES branch offices).

Grouping of municipalities into administrative counties¹ has been conducted in accordance with the Regulation on the Work of Ministries and Specific Organisations outside of Their Seat (*Official Gazette of the Republic of Serbia*, No 3/92 and 36/92). The administrative counties are grouped into statistical territorial units² in accordance with the government Decree on the Nomenclature of Territorial Units for Statistics (*Official Gazette of the Republic of Serbia*, No 109/09 and 46/10).

Since 1999, NES has not been collecting certain data from the territory of AP Kosovo & Metohija. As a result, the data included in the coverage represents the data from the register of NES Branch Office Kosovska Mitrovica.

¹ Administrative counties are the third level of the Nomenclature of Territorial Units for Statistics – NUTS3 (*Official Gazette of the Republic of Serbia*, No 109/09 and 46/10).

² Statistical regions are the second level of the Nomenclature of Territorial Units for Statistics – NUTS2 (*Official Gazette of the Republic of Serbia*, No 109/09 and 46/10).

Methodology explanation and definitions

Records in the field of employment include the records on:

1. Job seekers;
2. Employers;
3. Unemployment insurance contribution payers;
4. Job vacancies.

The records on **job seekers** are kept from the day when those persons are registered with NES, and discontinued/removed when any of the reasons for discontinuation or removal, stipulated by law, occurs.

NES maintains the records on **vacancies** based on the employers' reports on vacancies for which they require NES job placement services and based on the reports on the delivery of those services.

NES receives the data on **recruitment** from the National Health Insurance Fund's registry of insured persons.

A job seeker is an unemployed person, an employed person seeking change of employment and other persons seeking employment (**T2**) (Law on Employment and Unemployment Insurance, Article 3, Paragraph 1, *Official Gazette of the Republic of Serbia*, No 36/09).

An employed person seeking change of employment is a person who is employed or otherwise exercises the right to work, yet actively seeks to change employment and is on the registry of persons seeking change of employment (**T2**) (Law on Employment and Unemployment Insurance, Article 3, Paragraph 2, *Official Gazette of the Republic of Serbia*, No 36/09).

Other person seeking employment is a person over 15 years of age who is looking for a job, but who can not be considered as unemployed persons or person looking for job-to-job transfer (**T2**) (Law on Employment and Unemployment Insurance, Article 3, Paragraph 3, "The Official Gazette of the Republic of Serbia" no. 36/09).

Unemployed person is a person between 15 years of age and the age eligible for retirement (or 65 years of age at the most), capable and immediately ready to work, who has not entered into an employment contract or exercised the right to work in any other way, who is in the unemployment register and who is looking for a job actively (**T1-T4, T6-T9, T15**) (Law on Employment and Unemployment Insurance, Article 2, "The Official Gazette of the Republic of Serbia" no. 36/09).

First-time jobseeker is an unemployed person registered with the National Employment Service who has not had previous work experience and has not exercised his/her right to work in any other way, regardless of his/her level and type of education acquired (**T1-T3**).

The newly registered is the total number of persons who have been registered with the National Employment Service as jobseekers during the reporting period (**T1-T3, T12**).

Removal from the register and discontinuation of records – persons who failed to fulfil their obligations toward the National Employment Service during the reporting period and persons whose registration with the National Employment Service has been discontinued due to any of the reasons stipulated by the Law, such as entering a labour relation, withdrawing from the registry, fulfilling the conditions for pension etc. (**T1-T3, T14**).

Registered vacancies – the number of persons for whom employers reported the need for jobmatching services in the reporting period (**T1, T4, T5, T11, T15**).

Employment – the total number of persons for whom the data on registration of compulsory social insurance (based on employment contract or other engagement) have been collected in the reporting period (**T1, T2, T4, T15**).

Employed through NES jobmatching services – the total number of persons for whom the data on registration of compulsory social insurance (based on

employment contract or other engagement) have been collected in the reporting period and who were registered with National Employment Service during the same reporting period (T1-T4, T13, T15).

Unemployment benefit recipients – unemployed persons who have exercised, in accordance with the Law, the right to unemployment benefit during the reporting period (*Law on Employment and Unemployment Insurance, “The Official Gazette of the Republic of Serbia” no. 36/2009*) (T10).

The adjustment of the number of unemployment benefit recipients is carried out every month due to the decision issuing procedure (Law on Administrative Proceedings).

Classification – the data presented in the reports are structured by: *sectors of economic activity* - Codebook of Sectors of Economic Activity (Law on Classification of Sectors of Economic Activity, The Official

Gazette of the Republic of Serbia, no. 104/09), *fields of activity, occupations and level of qualifications* – Unified Nomenclature of Occupations (The Official Gazette of SFRY, No. 31/90) and Codebook of Occupations and Qualifications (The Official Gazette of FRY, 9/98).

Tables 1-3 contain general data on unemployment, vacancies and employment. Tables 4-5 contain aggregated data at group level and individual occupations level. Tables 6-9 and 11-15 contain data on unemployment, vacancies and employment aggregated according to the territorial principle (Republic of Serbia, regions, counties, municipalities – NUTS 3).

T1 НЕЗАПОСЛЕНОСТ, ПРИЈАВЉЕНЕ ПОТРЕБЕ И ЗАПОШЉАВАЊЕ ОД 2005 ДО 2017

T1 UNEMPLOYMENT, VACANCIES AND EMPLOYMENT FROM 2005 TO 2017

Година Year	Незапослена лица (просек) <i>Unemployed persons (average)</i>										Кумулатив <i>Cumulative</i>		
	Незапослена лица* <i>Unemployed persons*</i>		Први пут траже посао <i>First time job seekers</i>		Корисници новчане накнаде <i>Unemployment benefit recipients</i>		Новопријављени на евиденцији <i>Newly registered</i>		Брисани и престанак вођења евиденције <i>Deleted from the register and discontinued record keeping</i>		Пријављене потребе за радницима <i>Registered vacancies</i>	Запошљавање са евиденције <i>Employed from the register</i>	
	Укупно <i>Total</i>	Жене <i>Women</i>	Укупно <i>Total</i>	Жене <i>Women</i>	Укупно <i>Total</i>	Жене <i>Women</i>	Укупно <i>Total</i>	Жене <i>Women</i>	Укупно <i>Total</i>	Жене <i>Women</i>		Укупно <i>Total</i>	Жене <i>Women</i>
2005	888.386	480.492	467.430	267.810	63.295	...	32.779	15.968	23.129	11.330	602.558	155.912 ³⁾	79.620 ³⁾
2006	913.293	493.599	467.421	269.820	75.059	...	32.542	15.989	24.695	12.351	707.140	174.900 ³⁾	91.442 ³⁾
2007	850.004	457.762	419.397	244.709	71.334	...	30.791	14.935	32.841	16.595	758.832	190.457 ³⁾	99.379 ³⁾
2008	755.935	408.767	360.030	212.525	72.719	...	34.293	16.923	31.774	15.764	790.261	186.196 ³⁾	98.239 ³⁾
2009	746.605	397.230	280.858	168.619	85.695	34.480	40.299	19.636	31.431	15.891	560.206 ¹⁾	156.344 ³⁾	85.430 ³⁾
2010	744.222	390.516	267.979	158.988	81.896	34.068	39.105	18.953	34.993	17.135	94.320 ¹⁾	140.588 ³⁾	75.544 ³⁾
2011	752.838	393.386	275.039	161.484	64.776	28.642	40.461	19.552	43.600	20.940	61.962	183.452	95.360
2012	761.834	394.993	270.256	156.779	61.633	28.052	40.119	19.490	47.219	22.291	55.931	205.297	106.558
2013	774.890	395.985	267.884	153.143	67.798	31.102	38.588	18.755	50.839	24.097	44.281	214.508	113.112
2014	767.435	391.279	264.683	150.676	60.930	28.635	36.013	17.538	53.147	25.360	42.281	232.280	122.491
2015	743.158	380.274	252.079	145.317	52.628	24.134	37.719	18.251	58.496	27.516	72.390	246.796	126.660
2016	713.153	367.096	238.874	136.099	42.423	19.284	36.249	17.780	60.502	28.832	71.851	265.111	137.304

1) Национална служба за запошљавање води евиденцију о пријављеним потребама за запошљавањем које подносе послодавци који имају слободне послове у земљи и иностранству у складу са чланом 93. Закона о запошљавању и осигурању за случај незапослености („Службени гласник РС“, бр. 36/2009).

Подаци од ДЕЦЕМБРА 2009. године о броју пријављених потреба за запошљавањем нису упоредиви са подацима из периода пре усвајања новог Закона.

1) The National Employment Service keeps records of the requests for jobmatching services by employers who have vacancies in the country and abroad, in accordance with Article 93 of the Law on Employment and Unemployment Insurance (Official Gazette of the Republic of Serbia, No. 36/2009).

The data on the number of requests for jobmatching services from DECEMBER2009 onward are not comparable with the data prior to adoption of the new Law.

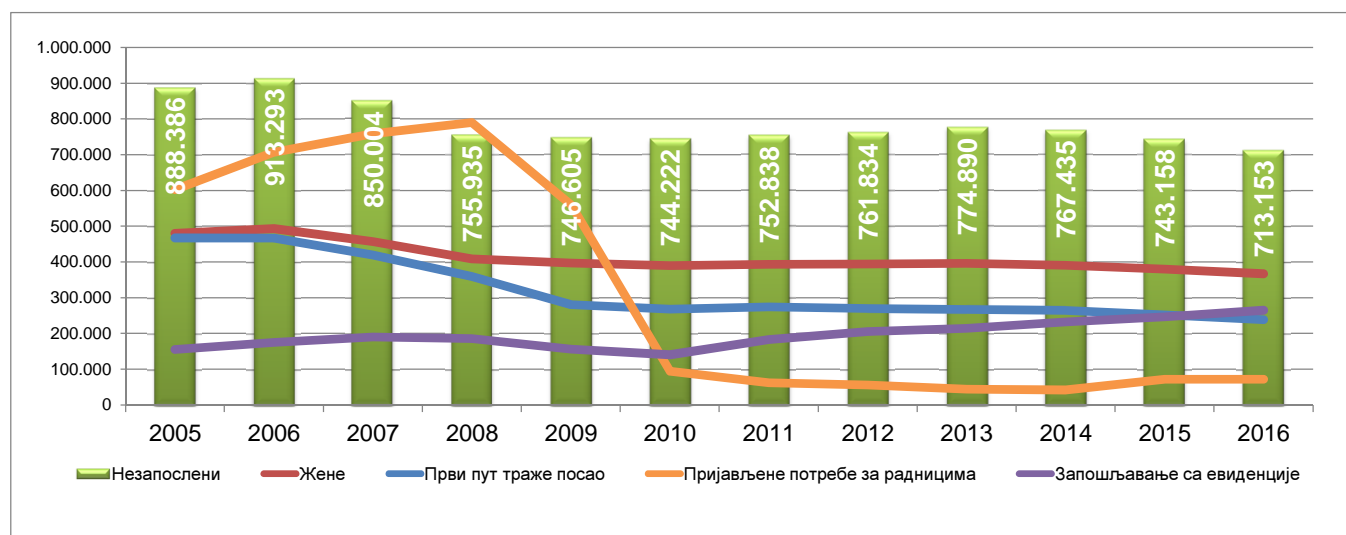
2) Национална служба за запошљавање је до ДЕЦЕМБРА 2010. године податке о запошљавању водила на основу поднетих Е-3 Пријава о заснивању-престанку радног односа (Закон о евиденцијама у области рада (“Сл. гласник СРЈ”, бр. 46/96)) достављених од стране послодаваца Националној служби. Од ДЕЦЕМБРА 2010. године подаци о запошљавању се преузимају од Републичког завода за здравствено осигурање.

2) Until DECEMBER 2010, the National Employment Service calculated employment figures on the basis of the number of reports filed by employers on the establishment of labour relation with a worker (Law on Records in the Field of Employment, Official Gazette of FRY, No. 46/96). Since DECEMBER 2010, the data on employment is obtained from the National Health Insurance Fund.

3) Због промена начина добијања података о запошљавању (видети фусноту 2), извршена је ретроактивна корекција података у складу са новом процедуром због упоредивости временских серија.

3) As a result of the change in the way the data on employment is obtained (see footnote 2), the figures have been retroactively adjusted in accordance with the new procedure in order to ensure the comparability of time series.

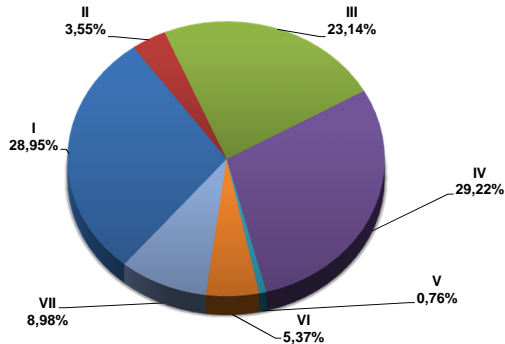
Графикон бр. 1 - Опште карактеристике незапослености, пријављених потреба и запошљавања од 2005. до 2017.
Chart No. 1 - General characteristics of unemployment, vacancies and employment from 2005 to 2017



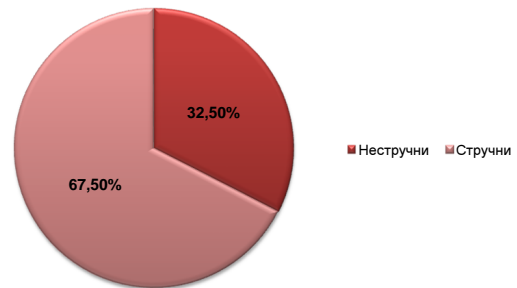
T2 НЕЗАПОСЛЕНОСТ И ЗАПОШЉАВАЊЕ ПРЕМА СТЕПЕНУ СТРУЧНЕ СПРЕМЕ И ПОЛУ ТОКОМ МАРТА 2017. ГОДИНЕ

Садржај	Укупно Total	Жене Women	I		II		III		IV		V	
			Укупно Total	Жене Women	Укупно Total	Жене Women	Укупно Total	Жене Women	Укупно Total	Жене Women	Укупно Total	Жене Women
НЕЗАПОСЛЕНА ЛИЦА НА КРАЈУ ПРЕТХОДНОГ МЕСЕЦА	696.579	356.671	199.558	99.776	24.754	12.246	162.169	64.089	203.977	116.490	5.317	1.037
НОВОПРИЈАВЉЕНА ЛИЦА У ИЗВЕШТАЈНОМ МЕСЕЦУ	35.734	17.594	9.159	4.393	887	416	8.141	2.980	10.999	5.807	210	45
1. Први пут траже запослење	10.532	5.442	4.231	2.323	136	75	1.468	518	2.957	1.449	8	6
2. Били запослени	25.202	12.152	4.928	2.070	751	341	6.673	2.462	8.042	4.358	202	39
УКУПНО ЗАПОСЛЕНА ЛИЦА У ИЗВЕШТАЈНОМ МЕСЕЦУ	116.807	50.137	17.530	8.346	16.495	6.208	41.932	15.484	21.889	10.490	1.447	573
Запослени на неодређено време	22.442	9.417	2.245	1.035	2.408	889	8.402	3.116	5.042	2.396	399	182
Запослени са евиденције	27.587	13.127	5.150	2.530	4.524	1.870	9.365	3.924	4.780	2.553	272	151
БРИСАНИ И ПРЕСТАНАК ВОЂЕЊА ЕВИДЕНЦИЈЕ У ИЗВЕШТАЈНОМ МЕСЕЦУ	61.742	28.429	12.843	5.693	1.677	762	15.320	5.035	19.407	9.585	495	66
НЕЗАПОСЛЕНА ЛИЦА НА КРАЈУ ИЗВЕШТАЈНОГ МЕСЕЦА	687.896	353.784	199.136	100.052	24.449	12.133	159.209	63.393	201.006	115.277	5.199	1.034
Од укупно незапослених - први пут траже запослење	226.951	129.759	93.791	57.648	5.075	3.322	38.211	17.005	58.370	32.047	290	114
ЛИЦА КОЈА ТРАЖЕ ЗАПОСЛЕЊЕ	814.970	435.737	246.031	131.158	29.271	15.163	187.980	79.853	235.314	138.704	6.188	1.248
Незапослена лица	687.896	353.784	199.136	100.052	24.449	12.133	159.209	63.393	201.006	115.277	5.199	1.034
Привремено неспособни или неспремни за рад	106.459	72.055	43.594	29.599	4.335	2.793	24.305	15.040	26.488	19.442	845	194
Мировање права по Закону	16.502	7.640	2.921	1.348	456	225	4.108	1.307	5.223	2.506	125	16
Запослени који траже промену запослења	732	488	24	17	5	3	56	22	155	104	9	2
Друга лица која траже запослење	3.381	1.770	356	142	26	9	302	91	2.442	1.375	10	2

Графикон бр. 2 - Структура незапослених лица у III 2017. према степену стручне спреме
Chart No. 2 - Structure of unemployed persons in III 2017. by qualifications



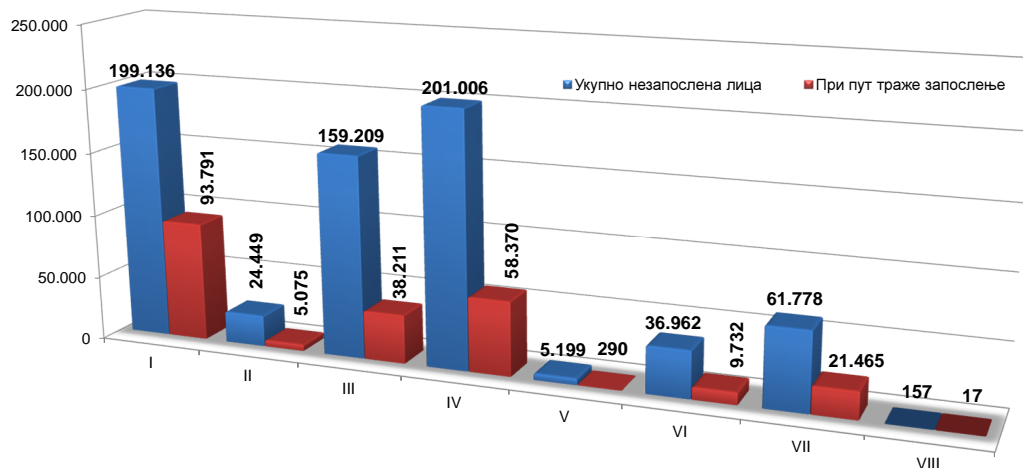
Графикон бр. 2а - Структура незапослених лица у III 2017.
Chart No. 2a - Structure of unemployed persons in III 2017.



T3 НЕЗАПОСЛЕНОСТ И ЗАПОШЉАВАЊЕ ПРЕМА СТЕПЕНУ СТРУЧНЕ СПРЕМЕ И ПОЛУ

	Месец Month	Укупно Total	Жене Women	I		II		III		IV		V	
				Укупно Total	Жене Women	Укупно Total	Жене Women	Укупно Total	Жене Women	Укупно Total	Жене Women	Укупно Total	Жене Women
Незапослена лица	III 2017	687.896	353.784	199.136	100.052	24.449	12.133	159.209	63.393	201.006	115.277	5.199	1.034
	III 2016	748.938	381.959	210.076	105.140	27.291	13.682	179.489	70.740	219.556	125.275	6.075	1.169
	Index	91,8	92,6	94,8	95,2	89,6	88,7	88,7	89,6	91,6	92,0	85,6	88,5
Први пут траже запослење	III 2017	226.951	129.759	93.791	57.648	5.075	3.322	38.211	17.005	58.370	32.047	290	114
	III 2016	249.271	141.052	97.576	59.922	5.742	3.769	45.238	19.692	65.173	35.549	360	142
	Index	91,0	92,0	96,1	96,2	88,4	88,1	84,5	86,4	89,6	90,1	80,6	80,3
Новопријављени на евиденцију	III 2017	35.734	17.594	9.159	4.393	887	416	8.141	2.980	10.999	5.807	210	45
	III 2016	41.169	20.004	10.685	5.112	1.110	512	9.727	3.609	12.446	6.497	313	60
	Index	86,8	88,0	85,7	85,9	79,9	81,3	83,7	82,6	88,4	89,4	67,1	75,0
Запослени са евиденције	III 2017	27.587	13.127	5.150	2.530	4.524	1.870	9.365	3.924	4.780	2.553	272	151
	III 2016	25.264	12.762	4.826	2.239	2.180	1.034	7.332	2.951	7.303	4.197	118	45
	Index	109,2	102,9	106,7	113,0	207,5	180,9	127,7	133,0	65,5	60,8	230,5	335,6
Брисани и престанак вођења евиденције	III 2017	61.742	28.429	12.843	5.693	1.677	762	15.320	5.035	19.407	9.585	495	66
	III 2016	58.909	27.933	12.202	5.745	1.653	796	14.659	4.877	18.937	9.744	533	98
	Index	104,8	101,8	105,3	99,1	101,5	95,7	104,5	103,2	102,5	98,4	92,9	67,3

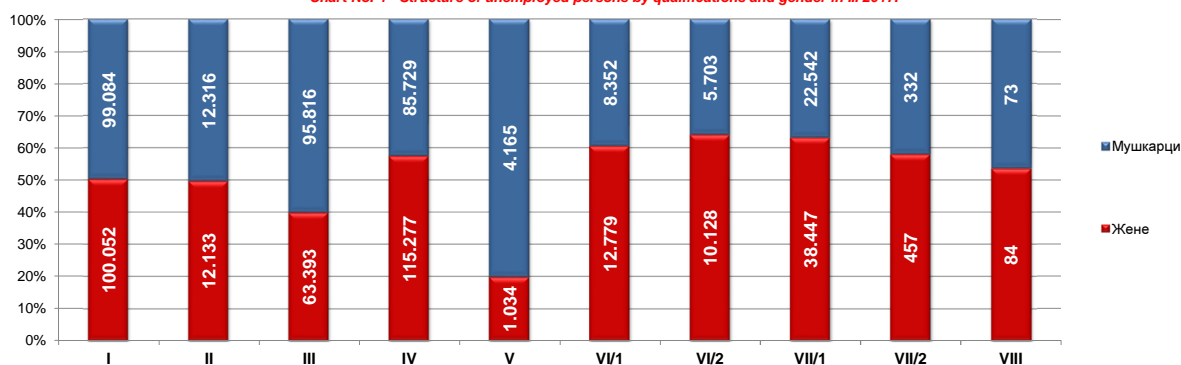
Графикон бр. 3 - Број незапослених лица и лица која први пут траже запослење према степену стручне спреме у III 2017. године
Chart No. 3 - Number of the unemployed and newly registered persons by qualifications in III 2017. године



T2 UNEMPLOYMENT AND EMPLOYMENT BY LEVEL OF EDUCATION AND SEX DURING MARCH OF 2017

VI/1		VI/2		VII-1		VII-2		VIII		Contents
Укупно Total	Жене Women	Укупно Total	Жене Women	Укупно Total	Жене Women	Укупно Total	Жене Women	Укупно Total	Жене Women	
21.454	12.946	16.110	10.274	62.262	39.252	804	463	174	98	UNEMPLOYED PERSONS IN THE END OF THE PREVIOUS MONTH
925	531	1.194	737	4.169	2.658	39	24	11	3	NEWLY REGISTERED PERSONS IN THE REPORTING PERIOD
75	38	424	242	1.228	788	4	2	1	1	1. First-time job seekers
850	493	770	495	2.941	1.870	35	22	10	2	2. Have been employed before
7.092	3.527	61	31	9.281	4.956	826	418	222	91	TOTAL EMPLOYED PERSONS IN THE REPORTING PERIOD
1.457	624	20	8	2.236	1.051	177	99	51	16	Indefinite term contracts
1.291	772	13	5	2.007	1.228	148	76	32	16	Recruited from the NES Unemployment Register
1.830	1.037	2.161	1.246	7.893	4.938	79	44	37	23	DELETED FROM THE REGISTER AND DISCONTINUED RECORD KEEPING IN THE REPORTING PERIOD
21.131	12.779	15.831	10.128	60.989	38.447	789	457	157	84	UNEMPLOYED PERSONS IN THE END OF THE REPORTING PERIOD
2.925	1.741	6.807	4.194	21.355	13.612	110	66	17	10	Out of the total unemployed persons - first-time job seekers
23.942	14.662	17.587	11.374	67.614	42.970	874	514	169	91	JOB SEEKERS
21.131	12.779	15.831	10.128	60.989	38.447	789	457	157	84	Unemployed persons
2.155	1.489	929	786	3.748	2.670	54	39	6	3	Persons temporarily incapable or unavailable to work
571	342	705	389	2.375	1.498	16	8	2	1	Persons whose rights stipulated by the Law are suspended
52	37	66	39	355	256	8	6	2	2	Persons seeking to change their job
33	15	56	32	147	99	7	4	2	1	Other job seekers

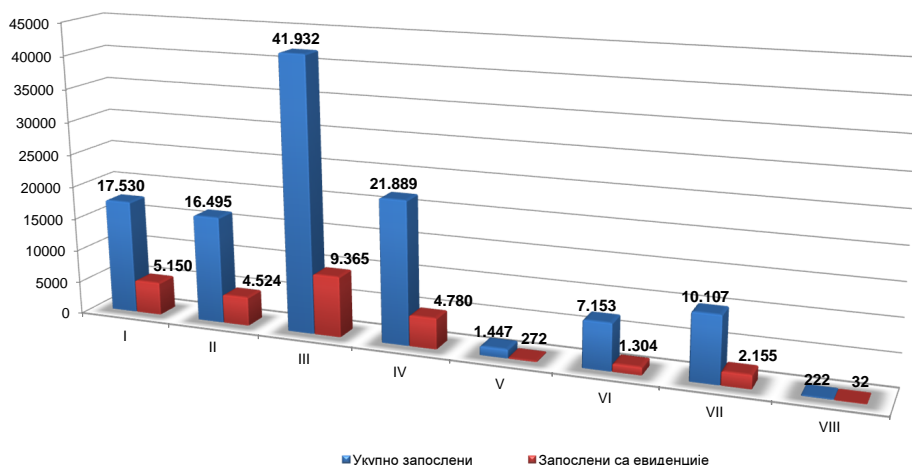
Графикон бр. 4 Структура незапослених лица према степену стручне спреме и полу у III 2017.
Chart No. 4 - Structure of unemployed persons by qualifications and gender in III 2017.



T3 UNEMPLOYMENT AND EMPLOYMENT BY LEVEL OF EDUCATION AND SEX

VI/1		VI/2		VII-1		VII-2		VIII		Contents
Укупно Total	Жене Women	Укупно Total	Жене Women	Укупно Total	Жене Women	Укупно Total	Жене Women	Укупно Total	Жене Women	
21.131	12.779	15.831	10.128	60.989	38.447	789	457	157	84	Unemployed persons
23.760	14.266	16.939	10.667	64.765	40.453	853	500	134	67	
88,9	89,6	93,5	94,9	94,2	95,0	92,5	91,4	117,2	125,4	
2.925	1.741	6.807	4.194	21.355	13.612	110	66	17	10	First-time job seekers
3.477	2.103	7.844	4.764	23.739	15.031	108	73	14	7	
84,1	82,8	86,8	88,0	90,0	90,6	101,9	90,4	121,4	142,9	
925	531	1.194	737	4.169	2.658	39	24	11	3	Newly registered persons in the unemployment register
1.042	610	1.308	786	4.472	2.781	54	33	12	4	
88,8	87,0	91,3	93,8	93,2	95,6	72,2	72,7	91,7	75,0	
1.291	772	13	5	2.007	1.228	148	76	32	16	Persons recruited from the unemployment register
674	418	119	82	2.606	1.719	89	65	17	12	
191,5	184,7	10,9	6,1	77,0	71,4	166,3	116,9	188,2	133,3	
1.830	1.037	2.161	1.246	7.893	4.938	79	44	37	23	Deleted from the register and discontinued record keeping
1.891	1.067	1.898	1.126	7.053	4.436	65	34	18	10	
96,8	97,2	113,9	110,7	111,9	111,3	121,5	129,4	205,6	230,0	

Графикон бр. 5 - Запослени (укупно и са евиденције) према степену стручне спреме у III 2017. године
Chart No. 5 - Employed (total and through NES register) by qualifications in III 2017.



T4 НЕЗАПОСЛЕНОСТ, ПРИЈАВЉЕНЕ ПОТРЕБЕ ЗА ЗАПОШЉАВАЊЕМ ПО ГРУПАМА ЗАНИМАЊА И ПОЛУ ТОКОМ МАРТА 2017. ГОДИНЕ

T4 UNEMPLOYMENT, REQUESTS FOR JOBMATCHING SERVICES IN VACANCY FILLING BY OCCUPATIONS GROUPS AND SEX DURING MARCH OF 2017

Група занимања	Незапослена лица <i>Unemployed persons</i>		Новопријављени на евиденцију <i>Newly registered</i>		Пријављене потребе за запошљавањем <i>Requests for jobmatching services in vacancy filling</i>	Запошљавање <i>Filled vacancies</i>		Запослени са евиденције <i>Recruited from the register</i>		Занимања <i>Occupation groups</i>
	Укупно <i>Total</i>	Жене <i>Women</i>	Укупно <i>Total</i>	Жене <i>Women</i>		Укупно <i>Total</i>	Жене <i>Women</i>	Укупно <i>Total</i>	Жене <i>Women</i>	
I Пољопривреда, производња и прерада хране	37.005	21.095	2.058	1.134	346	5.642	2.254	1.295	566	I Agriculture, food production and processing
1. Произвођачи биља	15.684	8.234	777	393	45	1.261	405	359	131	1. Production of plants
2. Сточари и живинари	1.014	498	57	25	1	372	112	76	26	2. Livestock and poultry breeding
3. Рибари и одгајивачи осталих животиња	31	8	2	0	0	46	6	16	1	3. Fishing and breeding of other animals
4. Ветеринари	3.354	1.264	218	80	35	125	20	25	5	4. Veterinaries
5. Прерађивач хране и пића	16.719	10.954	992	630	260	3.744	1.699	790	398	5. Food and beverage processing
6. Прерађивачи дувана	203	137	12	6	5	94	12	29	5	6. Tobacco processing
II Шумарство и обрада дрвета	7.969	2.692	440	138	200	2.017	353	679	143	II Forestry and wood processing
1. Шумари	2.453	1.138	153	79	20	406	81	138	40	1. Forestry
2. Прерађивачи и обрађивачи дрвета	5.516	1.554	287	59	180	1.611	272	541	103	2. Wood processing and modelling
III Геологија, рударство и металургија	3.910	1.660	174	61	82	1.578	369	390	123	III Geology, mining and metallurgy
1. Геолози	636	375	27	16	3	186	14	19	1	1. Geology
2. Занимања експлоатације нафте и земног гаса	64	14	7	0	0	113	3	6	1	2. Oil and natural gas exploitation occupations
3. Рудари и оплеменивачи руда	1.109	479	58	24	22	386	27	74	6	3. Mining and ore processing
4. Металурзи	2.101	792	82	21	57	893	325	291	115	4. Metallurgy
IV Машинство и обрада метала	89.710	12.662	4.389	517	845	8.865	888	1.782	233	IV Mechanical engineering and metal processing
1. Обрађивачи метала	39.584	6.246	1.811	218	494	5.226	522	1.080	143	1. Metal processing
2. Монтери и инсталатери у машинству	3.072	96	154	4	48	1.385	152	254	30	2. Installation and mounting in mechanical engineering
3. Машински конструктори и пројектанти	12.697	4.033	731	206	127	283	46	50	15	3. Mechanical engineering constructors and designers
4. Машински технолози	2.038	627	88	26	22	201	28	35	5	4. MSc in Mechanical engineering
5. Механичари и машинисти	32.319	1.660	1.605	63	154	1.770	140	363	40	5. Mechanics and machine operators
V Електротехника	32.897	4.652	2.020	207	218	4.802	1.317	858	286	V Electrotechnical engineering
1. Електроенергетичари	9.948	1.375	571	53	91	1.508	296	211	30	1. Electrotechnical engineers
2. Електромеханичари	11.695	1.155	686	33	62	1.916	638	446	187	2. Electromechanical engineers
3. Електроничари	4.654	740	278	34	24	683	275	115	52	3. Electronic engineers
4. Занимања телекомуникација	1.673	342	100	13	7	250	37	32	6	4. Telecommunications occupations
5. Занимања рачунарске технике	4.927	1.040	385	74	34	445	71	54	11	5. Computer science occupations
VI Хемија, неметали и графичарство	18.816	13.176	922	638	304	2.488	811	722	220	VI Chemistry, non-metals and typography
1. Хемичари	11.219	8.633	538	416	68	578	245	121	44	1. Chemists
2. Гумари и пластичари	1.707	1.070	67	41	124	930	268	345	124	2. Rubber and plastics processing occupations
3. Произвођачи керамике и грађевинског материјала	979	639	36	25	22	349	56	117	17	3. Production of ceramics and construction material
4. Стаклари	599	263	33	20	4	112	88	16	4	4. Glass processing occupations
5. Папирничари	303	194	6	4	9	160	46	50	11	5. Paper processing occupations
6. Графичари	4.009	2.377	242	132	77	359	128	73	20	6. Typography occupations
VIII Текстилно и кожарство	31.991	27.254	1.325	1.149	1.150	3.441	2.469	1.259	940	VIII Textile and leather processing
1. Текстилци	9.220	7.491	334	271	219	780	472	283	174	1. Textile occupations
2. Произвођачи одеће	18.426	16.803	819	750	569	2.009	1.512	780	635	2. Production of clothing
3. Кожари и крзнари	748	523	33	28	1	20	8	2	1	3. Leather and fur processing
4. Обућари и кожни галантеристи	3.597	2.437	139	100	361	632	477	194	130	4. Shoemakers and producers of leather products
VIII Комуналне, тапетарске и фарбарске услуге	2.780	559	124	29	367	6.124	3.770	1.647	1.035	VIII Public utility, upholstery and painting services
1. Комуналци	88	46	2	2	277	5.348	3.706	1.445	1.024	1. Public utility occupations
2. Тапетари	947	313	50	16	22	85	19	26	1	2. Upholsterers
3. Фарбари и лакирани	1.745	200	72	11	68	691	45	176	10	3. Paint and lacquer related occupations
IX Геодезија и грађевинарство	15.309	5.212	844	264	443	7.540	837	2.015	234	IX Geodesy and civil engineering
1. Геодети	902	403	46	11	9	157	36	28	5	1. Geodesy occupations
2. Архитекти и урбанисти	3.725	2.209	220	122	48	287	169	52	37	2. Architects and urban planning occupations
3. Грађевинари	9.426	2.473	493	123	365	6.446	607	1.754	188	3. Civil engineers
4. Занимања завршних грађевинских радова	1.256	127	85	8	21	650	25	181	4	4. Final construction works occupations
X Саобраћај	16.720	3.810	1.086	216	448	8.825	981	1.517	193	X Transport
1. Занимања друмског саобраћаја	13.172	2.615	865	150	382	6.979	506	1.152	109	1. Road transport occupations
2. Железничари	1.376	361	88	22	2	229	22	86	6	2. Railway transport occupations
3. Бродари	391	94	34	8	5	85	8	7	1	3. Ship transport occupations
4. Ваздухопловци	149	58	14	7	1	42	26	6	6	4. Air transport occupations
5. Занимања ПТТ саобраћаја	701	415	32	18	32	896	374	148	58	5. Postal occupations
6. Занимања претоварних услуга, унутрашњег транспорта и превоза жичарама	931	267	53	11	26	594	45	118	13	6. Loading-unloading, internal transport and cableway transport occupations
XI Трговина, угостителство и туризам	59.819	38.775	3.130	1.904	1.705	27.073	15.721	6.053	3.795	XI Trade, hotels & restaurants and tourism
1. Трговци	35.388	25.739	1.657	1.189	1.131	20.293	12.187	4.603	2.936	1. Traders
2. Занимања угостителства и туризма	24.431	13.036	1.473	715	574	6.780	3.534	1.450	859	2. Hotels & restaurants and tourism occupations
XII Економија, право и администрација	76.560	52.756	4.037	2.636	1.327	17.546	8.453	3.729	2.076	XII Economics, law and administration
1. Менаџери и организатори	5.494	3.258	403	241	36	2.246	851	258	121	1. Managers and organisers
2. Економисти	46.205	33.022	2.426	1.644	403	3.888	2.631	838	593	2. Economists
3. Правници	14.168	9.464	682	438	103	972	569	270	180	3. Law related occupations
4. Информатичари и статистичари	2.951	1.796	150	92	74	1.431	580	246	127	4. Information and statistics occupations
5. Кадровска занимања	533	293	31	8	4	304	173	68	44	5. Human resources occupations
6. Администратори	4.365	4.002	175	156	140	4.524	2.892	1.173	858	6. Administrators
7. Занимања одбране, безбедности и заштите	2.724	845	164	53	404	3.646	439	782	92	7. Defence, safety and protection occupations
8. Занимања осигурања	120	76	6	4	163	535	318	94	61	8. Insurance related occupations
XIII Васпитање и образовање	13.580	10.346	1.013	781	300	4.710	3.334	1.144	838	XIII Education and upbringing
1. Васпитачи и наставници друштвено - хуманистичке струке	12.500	9.875	932	740	250	3.603	2.751	903	696	1. Kindergarten and school teachers with a background in social sciences and humanities
2. Наставници природно - математичке струке	498	319	45	31	38	696	445	163	111	2. Teachers of mathematics and natural sciences
3. Наставници техничко - технолошке струке	572	143	36	10	12	348	101	57	20	3. Teachers of technical and technology sciences
4. Наставници биотехничке струке	10	9	0	0	0	33	22	10	7	4. Teachers of biotechnical sciences
5. Наставници здравствене струке	0	0	0	0	0	30	15	11	4	5. Teachers of health related sciences
XIV Друштвено - хуманистичко подручје	10.983	7.987	742	536	63	516	382	114	90	XIV Social and humanistic field
1. Друштвено - хуманистичка занимања	10.983	7.987	742	536	63	516	382	114	90	1. Social and humanistic occupations
XV Природно - математичко подручје	12.396	7.798	687	429	26	317	148	69	43	XV Mathematics and other natural sciences
1. Природно - математичка занимања	12.396	7.798	687	429	26	317	148	69	43	1. Occupations in the field of natural sciences
XVI Култура, уметност и јавно информисање	8.616	6.347	510	372	60	1.017	556	183	99	XVI Culture, art and media
1. Ликовни уметници и дизајнери	2.683	1.838	188	130	40	206	90	39	19	1. Fine artists and designers
2. Сценски уметници, музичари и књижевници	1.529	940	124	77	6	184	80	43	20	2. Theatre/film artists, musicians and writers
3. Занимања јавног информисања	1.215	911	59	46	8	321	177	49	23	3. Media related occupations
4. Остала занимања културе, уметности и информисања	3.189	2.658	139	119	6	306	209	52	37	4. Other occupations related to culture, art and media
XVIII Здравство, фармација и социјална заштита	24.602	19.114	1.509	1.139	359	4.452	3.312	1.070	804	XVIII Health, pharmacy and social protection
1. Медицини	18.422	14.478	1.128	860	160	2.887	2.060	695	502	1. Doctors and other medical occupations
2. Стоматолози	3.437	2.380	186	126	17	204	139	85	62	2. Dentists
3. Фармацеути	2.312	1.899	164	129	77	1.062	872	167	134	3. Pharmacists
4. Занимања социјалне заштите	431	357	31	24	105	299	241	123	106	4. Social protection occupations
XVIII Физичка култура и спорт	688	164	48	11	4	151	42	34	12	XVIII Fitness and sports
1. Занимања физичке културе	121	51	9	4	3	75	23	23	7	1. Fitness occupations
2. Спортисти	567	113	39	7	1	76	19	11	5	2. Sportists
XIX Остало	223.545	117.725	10.676	5.433	2270	9.671	4.127	3.022	1.395	XIX Other
1. Занимања личних услуга	10.265	9.082	622	533	97	504	414	183	155	1. Personal services occupations
2. Верска занимања	336	143	21	7	0	96	20	23	7	2. Religion related occupations
3. Нераспоредени	212.944	108.500	10.033	4.893	2.173	9.071	3.693	2.816	1.233	3. Non-classified
УКУПНО	687.896	353.784	35.734	17.594	10.517	116.775	50.124	27.582	13.125	TOTAL

T5 ПРЕГЛЕД НАЈТРАЖЕНИЈИХ ЗАНИМАЊА У ОКВИРУ СТЕПЕНА СТРУЧНЕ СПРЕМЕ ПРЕМА ПРИЈАВЉЕНИМ ПОТРЕБАМА ТОКОМ МАРТА 2017. ГОДИНЕ

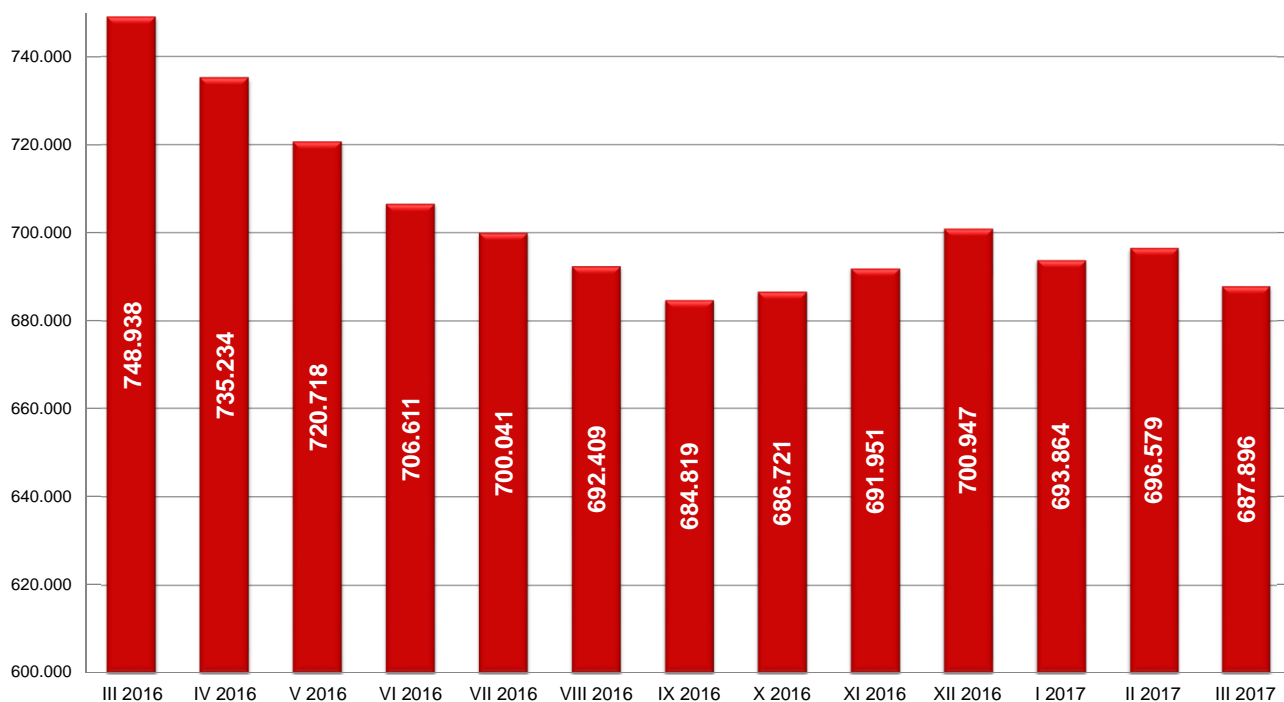
T5 OVERVIEW OF THE MOST FREQUENTLY DEMANDED OCCUPATIONS BY EDUCATION LEVELS ACCORDING TO THE REQUESTS FOR JOBMATCHING SERVICES IN VACANCY FILLING DURING MARCH OF 2017

Шифра занимања Occupation code	Назив занимања	Број слободних послова Number of vacancies	Шифра занимања Occupation code	Назив занимања	Број слободних послова Number of vacancies
I степен стручне спреме			VI-1 степен стручне спреме		
109900	Лица без занимања и стручне спреме (I CCC - НК)	1.880	616453	Комерцијалиста	47
103901	Манипулант у текстилству	188	617501	Васпитач предшколске деце	15
104502	Чистач просторија	172	616400	Економиста за робни промет у трговини (VI - 1 CCC)	10
104501	Комунални хигијенар	76	616700	Економиста за финансије, рачуноводство и банкарство (VI - 1 CCC)	8
100501	Манипулант у прехранбеној производњи	70	616500	Економиста за туризам и виши угоститељ (VI - 1 CCC)	7
101685	Манипулант у производњи каблова и проводника	50	616600	Менаџер (VI - 1 CCC)	4
105601	Саобраћајно - транспортни манипулант	21	619082	Физиотерапеут	4
106401	Трговински манипулант	10	611800	Машински инжењер (VI - 1 CCC)	3
103501	Папирничарски манипулант	8	617502	Наставник разредне наставе	3
101002	Манипулант у преради дрвета	6	611000	Инжењер технологије прераде и обраде дрвета (VI - 1 CCC)	2
103101	Хемијски манипулант	5	612000	Машински инжењер - конструктор (VI - 1 CCC)	2
103311	Манипулант у преради неметала	4	617570	Наставник ликовног васпитања	2
104503	Спремачица у здравству	4	610100	Пољопривредни инжењер за производњу биља (VI - 1 CCC)	1
105201	Грађевински манипулант	3	610500	Инжењер прехранбене технологије (VI - 1 CCC)	1
105801	Морнар	3	612100	Машински инжењер за производно машинство (VI - 1 CCC)	1
101001	Одстрањивач пиљевине и отпадака	2	612400	Инжењер електротехнике за енергетику (VI - 1 CCC)	1
109904	Сакупљач секундарних сировина	2	612800	Инжењер електротехнике за рачунарску технику (VI - 1 CCC)	1
101801	Манипулант у обради метала	1	614100	Инжењер технологије за кожу и крзно (VI - 1 CCC)	1
106501	Угоститељско - туристички манипулант	1	616522	Хотелска домаћица	1
II степен стручне спреме			VI-2 степен стручне спреме		
204023	Шивач текстила	135	616525	Оперативни угоститељски организатор	1
209311	Геронтодомаћин	79	616531	Оперативни туристички организатор	1
205200	Помоћни грађевински радник (II CCC и ПК)	65	616800	Правник (VI - 1 CCC)	1
203201	Припремач гумарских полупроизвода и производа	53	616900	Инжењер статистике и информатике (VI - 1 CCC)	1
206515	Помоћни кувар	44	616901	Оперативни програмер аутоматске обраде података	1
207201	Чувар	42	617041	Оперативни технолошки заштите на раду	1
206505	Роштилџија	24	617531	Наставник немачког језика	1
201800	Помоћни - приучени обрађивач метала (II CCC и ПК)	22	617601	Наставник математике	1
204701	Помоћник молера - фарбара	21	617602	Наставник физике	1
206506	Припремач лица	21	618691	Музичар	1
209601	Кућна помоћница	20	619100	Виша стоматолошка сестра - виши дентист (VI - 1 CCC)	1
206111	Возач вилџушара	18			
206402	Пакер	17	626709	Струковни економиста	13
206522	Собарица	17	626600	Менаџер	12
203200	Помоћни гумар и пластичар (II CCC и ПК)	16	627507	Струковни васпитач	8
206500	Помоћни угоститељ (II CCC и ПК)	15	626710	Економиста	6
201000	Помоћни - приучени прерађивач и обрађивач дрвета (II CCC и ПК)	14	621800	Инжењер машинства	5
203211	Послужилац машина и уређаја за прераду полимера	14	626510	Туризмолог	5
200911	Помоћник уређивача зелених површина	12	622811	Струковни инжењер електротехнике и рачунарства	4
209999	Нераспоређена занимања II категорије сложености	12	627502	Васпитач	4
III степен стручне спреме			VII-1 степен стручне спреме		
306400	Продавац (III CCC и KB)	525	629070	Струковни инжењер геодезије	2
307201	Заштитар имовине - портир	326	625219	Струковни инжењер грађевинарства	2
304200	Израђивач обуће и кожне галантерије (III CCC и KB)	321	629071	Струковни нутрициониста дијететичар	2
304023	Шивач конфекције	196	629080	Струковни физиотерапеут	2
309999	Нераспоређена занимања III категорије сложености	144	629301	Социјални радник	2
305600	Возач друмског возила (III CCC и KB)	142	620431	Струковни ветеринарски техничар	1
301813	Бравар	139	621879	Струковни инжењер машинства	1
304000	Кројач и конфекционар (III CCC и KB)	124	621899	Неразврстани обрађивачи метала VI - 2 категорије сложености	1
306461	Магационер	114	622510	Инжењер механике	1
306513	Келнер	112	622800	Инжењер електротехнике и рачунарства	1
305204	Зидар	107	623610	Инжењер графичког инжењерства и дизајна	1
306515	Кувар једноставних јела	107	625629	Струковни инжењер саобраћаја	1
305604	Возач теретњака	102	625630	Инжењер саобраћаја	1
304024	Кројач	89	625912	Пилот авиона - специјалиста	1
301035	Столар за монтажу, оправке и одржавање	69	626515	Кулинар	1
306500	Угоститељ (III CCC и KB)	59	626924	Струковни информатичар	1
302220	Аутомеханичар	57	627534	Професор енглеског језика и књижевности	1
301801	Металостругар	56	628363	Струковни оптометриста	1
300502	Пекар	53	629066	Струковни санитарно - еколошки инжењер	1
305203	Тесар	52	629096	Струковни медицински радиолог	1
			629121	Струковни зубни протетичар	1
IV степен стручне спреме			VII-2 степен стручне спреме		
406400	Продавац (IV CCC)	222	716700	Дипломирани економиста за општу економију, банкарство и финансије (VII - 1 CCC)	86
406700	Економски техничар (IV CCC)	128	712000	Дипломирани машински инжењер - конструктор (VII - 1 CCC)	76
409900	Матурант гимназије (IV CCC)	121	716720	Дипломирани економиста	70
407100	Административни техничар (IV CCC)	90	717534	Дипломирани професор енглеског језика и књижевности / мастер професор енглеског језика и књижевности	64
407302	Заступник осигурања	82	716800	Дипломирани правник (VII - 1 CCC) / мастер правник	55
406453	Комерцијални техничар	70	711800	Дипломирани машински инжењер (VII - 1 CCC) / мастер инжењер машинства	52
406513	Конобар	54	716820	Дипломирани правник	36
406721	Ќиговођа	50	715109	Дипломирани инжењер архитектуре	35
409002	Медицинска сестра	45	718512	Графички дизајнер	33
402000	Машински техничар - конструктор (IV CCC)	44	715200	Дипломирани инжењер грађевинарства (VII - 1 CCC) / мастер инжењер грађевинарства	32
403100	Хемијско - технолошки техничар (IV CCC)	43	716925	Дипломирани информатичар	27
407301	Администратор осигурања	42	717515	Професор разредне наставе	26
409200	Фармацеутски техничар (IV CCC)	39	717515	Дипломирани професор српског језика и књижевности / мастер професор српског језика	26
400500	Прехранбени техничар и техничар за биотехнологију (IV CCC)	30	715220	Дипломирани инжењер грађевинарства	25
407300	Техничар осигурања (IV CCC)	28	719209	Дипломирани фармацеут	21
406901	Рачунарски оператер	26	717503	Мастер учитељ	20
407200	Техничар самозаштите (IV CCC)	26	719000	Доктор медицине	17
409000	Медицински техничар (IV CCC)	26	719001	Лекар опште медицине	17
405600	Техничар друмског саобраћаја (IV CCC)	26	717601	Професор математике	15
400400	Ветеринарски техничар (IV CCC)	25	710500	Дипломирани инжењер прехранбене технологије (VII - 1 CCC)	13
406515	Кувар	23	VII-2 степен стручне спреме		
V степен стручне спреме			VIII степен стручне спреме		
507121	Пословни секретар	6	722500	Магистар техничких наука за електротехнику (VII - 2 CCC)	1
502200	Механичар, машиниста, машинбравар - специјалиста (V CCC и KB)	5	726700	Магистар економских наука (VII - 2 CCC)	1
506455	Трговачки путник	5	727081	Истраживач кадровског система	1
506515	Кувар - специјалиста	5	728215	Педагог - специјалиста / специјалиста педагога	1
507765	Инструктор војње	4	728821	Библиотечко - архивски реставратор	1
504002	Моделар конфекције	3	729046	Специјалиста онкологије	1
506722	Ќиговођа контиста	2	729061	Специјалиста епидемиологије	1
500571	Прехранбени лаборант - специјалиста	1	VIII степен стручне спреме		
502432	Електромонтерски техничар електричних мрежа - специјалиста	1	808347	Доктор наука - физикохемијске науке	1
505718	Машиновођа - специјалиста	1			
506400	Продавац - специјалиста (V CCC и KB)	1			
506454	Процесни организатор набавке, продаје и складиштења робе	1			
508673	Сниматељ тона	1			
508732	Камерман сниматељ	1			

Т6 НЕЗАПОСЛЕНА ЛИЦА ПО МЕСЕЦИМА И ПОЛУ

Ред. бр. №	Област/Регион County/Region	Ø 2016.		III 2016		IV 2016		V 2016		VI 2016		VII 2016		VIII 2016	
		Укупно Total	Жене Women	Укупно Total	Жене Women	Укупно Total	Жене Women	Укупно Total	Жене Women	Укупно Total	Жене Women	Укупно Total	Жене Women	Укупно Total	Жене Women
1	Београдска област	104.351	58.688	108.712	60.301	106.975	59.498	105.129	58.739	102.973	57.839	102.084	57.687	101.145	57.508
Београдски регион		104.351	58.688	108.712	60.301	106.975	59.498	105.129	58.739	102.973	57.839	102.084	57.687	101.145	57.508
2	Северно - бачка	12.834	6.153	13.840	6.628	13.485	6.452	13.087	6.262	12.722	6.096	12.483	6.012	12.291	5.932
3	Средње - банатска	17.051	8.406	18.012	8.808	17.739	8.719	17.339	8.545	17.231	8.480	16.855	8.425	16.588	8.305
4	Северно - банатска	10.926	5.331	11.708	5.652	11.352	5.538	11.091	5.421	10.820	5.327	10.621	5.255	10.515	5.191
5	Јужно - банатска	31.743	16.009	33.409	16.777	32.905	16.548	32.255	16.226	31.816	16.039	31.416	15.901	31.050	15.756
6	Западно - бачка	19.077	8.254	20.312	8.642	19.987	8.502	19.220	8.250	18.941	8.174	18.513	8.064	18.405	8.042
7	Јужно - бачка	52.673	28.051	57.103	30.351	55.177	29.343	53.526	28.453	51.995	27.601	50.722	27.011	49.546	26.541
8	Сремска	23.863	11.908	25.436	12.612	24.784	12.278	24.268	12.123	23.867	11.973	23.667	11.942	23.377	11.823
Регион Војводине		168.167	84.111	179.820	89.470	175.429	87.380	170.786	85.280	167.392	83.690	164.277	82.610	161.772	81.590
9	Мачванска	36.033	18.552	37.761	19.284	37.438	19.159	36.682	18.822	36.032	18.632	35.643	18.439	34.999	18.192
10	Колубарска	12.769	6.865	13.958	7.391	13.469	7.195	13.004	7.000	12.521	6.751	12.290	6.624	12.059	6.549
11	Шумадијска	35.181	19.522	36.051	19.849	35.471	19.674	34.961	19.453	34.588	19.362	34.978	19.500	34.857	19.387
12	Поморавска	28.227	14.524	28.919	14.825	28.610	14.700	28.129	14.427	27.785	14.326	27.485	14.243	27.726	14.357
13	Златиборска	30.552	15.198	31.835	15.747	31.505	15.623	30.834	15.332	29.891	14.931	30.171	14.967	29.855	14.880
14	Моравичка	19.590	10.538	20.860	11.083	20.374	10.845	19.747	10.555	19.308	10.397	19.227	10.464	19.045	10.393
15	Рашка	46.019	23.290	47.366	23.737	46.984	23.682	46.265	23.313	45.409	23.018	45.247	23.003	45.041	22.944
16	Расинска	27.469	14.273	28.989	14.869	28.467	14.668	28.015	14.471	27.588	14.332	27.376	14.274	26.962	14.139
Регион Шумадије и Западне Србије		235.840	122.762	245.739	126.785	242.318	125.546	237.637	123.373	233.122	121.749	232.417	121.514	230.544	120.841
17	Подунавска	15.713	8.296	16.839	8.749	16.429	8.576	16.037	8.444	15.693	8.281	15.440	8.145	15.203	8.136
18	Браничевска	9.481	4.954	9.999	5.116	9.950	5.106	9.801	5.107	9.566	5.026	9.315	4.889	8.959	4.739
19	Борска	12.480	6.652	13.157	6.898	12.929	6.811	12.571	6.667	12.492	6.664	12.185	6.549	12.176	6.543
20	Зајечарска	13.418	6.650	14.271	6.965	13.984	6.859	13.772	6.753	13.362	6.591	13.123	6.523	12.991	6.475
21	Нишавска	46.245	20.764	48.226	21.516	47.301	21.177	46.812	20.969	45.799	20.490	45.462	20.570	45.151	20.479
22	Топличка	15.002	7.184	15.639	7.357	15.455	7.305	15.011	7.154	14.895	7.132	14.680	7.063	14.686	7.099
23	Пиротска	11.799	6.084	12.832	6.591	12.199	6.228	11.800	6.131	11.630	6.048	11.507	6.024	11.345	5.947
24	Јабланичка	32.622	15.182	33.880	15.591	33.275	15.455	32.724	15.208	31.976	14.952	32.176	15.077	31.506	14.885
25	Пчињска	26.394	13.549	27.923	14.308	26.991	13.863	26.777	13.789	26.458	13.634	26.019	13.460	25.569	13.202
Регион Јужне и Источне Србије		183.154	89.315	192.766	93.091	188.513	91.380	185.305	90.222	181.871	88.818	179.907	88.300	177.586	87.505
Регион Косово и Метохија		21.643	12.220	21.901	12.312	21.999	12.384	21.861	12.331	21.253	12.037	21.356	12.104	21.362	12.128
Република Србија		713.154	367.096	748.938	381.959	735.234	376.188	720.718	369.945	706.611	364.133	700.041	362.215	692.409	359.572

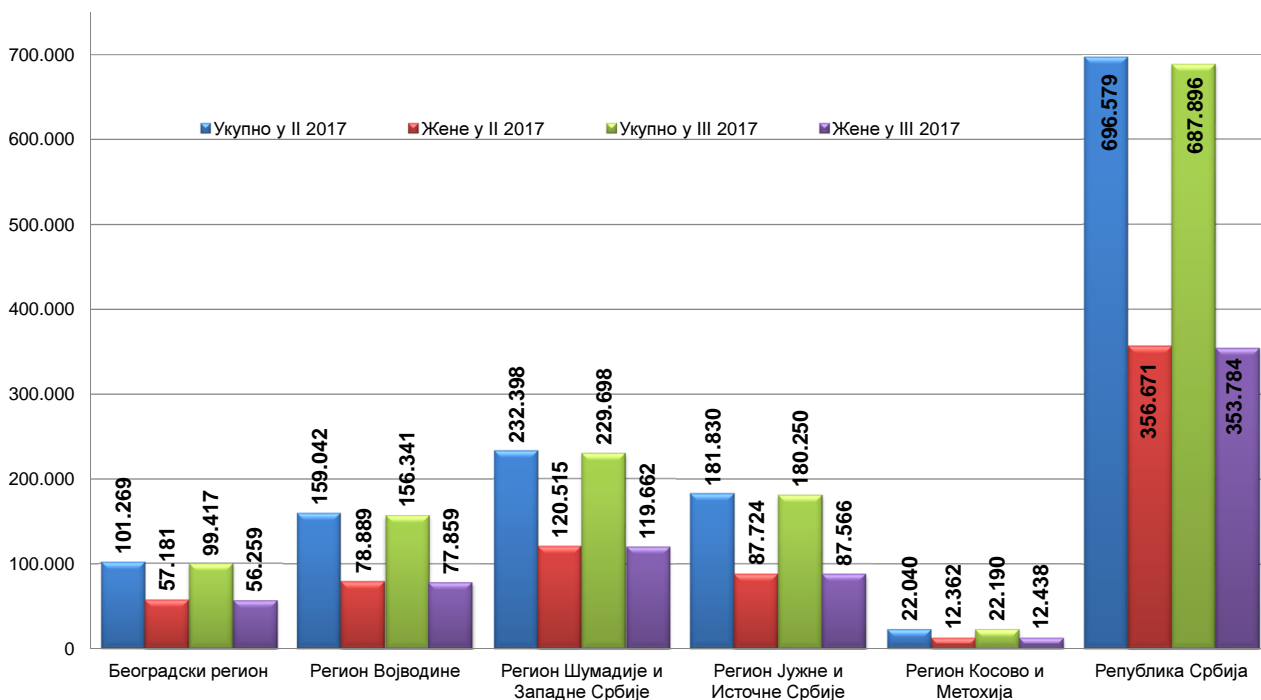
Графикон бр. 6 - Промена броја незапослених лица за период III 2016. - III 2017. године
Chart No. 6 - Change in the number of the unemployed III 2016 - III 2017



T6 UNEMPLOYED PERSONS BY MONTHS AND SEX

IX 2016		X 2016		XI 2016		XII 2016		I 2017		II 2017		III 2017		Индекси Index		
Укупно Total	Жене Women	Укупно Total	Жене Women	Укупно Total	Жене Women	Укупно Total	Жене Women	Укупно Total	Жене Women	Укупно Total	Жене Women	Укупно Total	Жене Women	III 2017 / III 2016	III 2017 / XII 2016	III 2017 / II 2017
99.980	56.770	101.208	57.546	103.078	58.744	104.132	59.057	100.848	56.991	101.269	57.181	99.417	56.259	91,45	95,47	98,17
99.980	56.770	101.208	57.546	103.078	58.744	104.132	59.057	100.848	56.991	101.269	57.181	99.417	56.259	91,45	95,47	98,17
12.066	5.811	11.965	5.763	12.037	5.792	12.111	5.773	11.561	5.490	11.425	5.470	11.172	5.391	80,72	92,25	97,79
16.468	8.202	16.409	8.142	16.572	8.172	16.938	8.274	16.614	8.064	16.662	8.096	16.647	8.120	92,42	98,28	99,91
10.464	5.157	10.374	5.075	10.357	5.057	10.521	5.085	10.484	5.071	10.492	5.125	10.341	5.085	88,32	98,29	98,56
30.557	15.471	30.385	15.377	30.391	15.357	30.293	15.260	29.893	14.906	29.896	14.862	29.349	14.649	87,85	96,88	98,17
18.005	7.902	17.964	7.898	18.056	7.992	18.692	8.203	18.858	8.196	18.955	8.226	18.702	8.149	92,07	100,05	98,67
48.984	26.272	49.007	26.250	49.660	26.547	49.936	26.594	49.227	25.967	49.405	26.067	48.576	25.673	85,07	97,28	98,32
22.799	11.483	22.623	11.328	22.379	11.178	22.066	10.949	22.068	10.898	22.207	11.043	21.554	10.792	84,74	97,68	97,06
159.343	80.298	158.727	79.833	159.452	80.095	160.557	80.138	158.705	78.592	159.042	78.889	156.341	77.859	86,94	97,37	98,30
34.624	17.933	34.665	17.952	35.000	18.103	34.801	17.939	34.222	17.539	34.334	17.613	33.968	17.467	89,96	97,61	98,93
11.993	6.494	12.043	6.545	11.954	6.531	12.290	6.671	12.245	6.548	12.404	6.622	12.171	6.572	87,20	99,03	98,12
34.591	19.196	34.851	19.384	34.991	19.452	35.250	19.494	34.780	19.148	34.836	19.245	34.525	19.211	95,77	97,94	99,11
28.104	14.478	28.144	14.497	28.371	14.579	28.564	14.604	28.794	14.725	28.871	14.736	28.710	14.658	99,28	100,51	99,44
29.799	14.815	29.715	14.861	29.710	14.902	30.460	15.115	30.492	15.016	30.625	15.071	29.947	14.830	94,07	98,32	97,79
18.716	10.209	18.583	10.105	18.722	10.143	19.095	10.250	18.908	10.121	18.849	10.099	18.642	10.060	89,37	97,63	98,90
44.847	22.894	45.338	23.173	45.609	23.304	46.245	23.422	46.130	23.357	46.098	23.297	45.522	23.101	96,11	98,44	98,75
26.374	13.810	26.084	13.655	26.088	13.687	26.570	13.936	26.347	13.792	26.381	13.832	26.213	13.763	90,42	98,66	99,36
229.048	119.829	229.423	120.172	230.445	120.701	233.275	121.431	231.918	120.246	232.398	120.515	229.698	119.662	93,47	98,47	98,84
14.945	8.020	14.927	8.023	14.883	7.951	14.994	7.937	14.980	7.929	15.116	8.014	15.036	7.991	89,29	100,28	99,47
8.904	4.712	9.019	4.785	9.139	4.850	9.283	4.851	9.371	4.847	9.599	4.980	9.578	5.015	95,79	103,18	99,78
12.127	6.541	12.035	6.479	12.141	6.533	12.104	6.510	12.248	6.539	12.299	6.580	12.248	6.543	93,09	101,19	99,59
12.809	6.411	12.839	6.465	12.981	6.557	13.183	6.615	13.071	6.498	13.188	6.546	13.041	6.494	91,38	98,92	98,89
44.102	19.932	44.383	19.954	45.067	20.337	45.890	20.492	45.032	19.930	45.405	20.095	44.952	20.084	93,21	97,96	99,00
14.325	6.964	14.478	7.025	14.642	7.087	14.811	7.151	15.003	7.198	14.804	7.071	14.688	7.001	93,92	99,17	99,22
11.290	5.889	11.344	5.921	11.371	5.871	11.661	5.920	11.866	5.927	11.931	5.947	11.732	5.995	91,43	100,61	98,33
31.326	14.740	31.577	14.820	31.692	14.805	33.101	15.288	32.598	14.965	32.666	15.004	32.243	14.976	95,17	97,41	98,71
25.172	12.978	25.106	12.878	25.187	12.922	25.847	13.092	26.417	13.332	26.822	13.487	26.732	13.467	95,73	103,42	99,66
175.000	86.187	175.708	86.350	177.103	86.913	180.874	87.856	180.586	87.165	181.830	87.724	180.250	87.566	93,51	99,66	99,13
21.448	12.142	21.655	12.255	21.873	12.339	22.109	12.395	21.807	12.228	22.040	12.362	22.190	12.438	101,32	100,37	100,68
684.819	355.226	686.721	356.156	691.951	358.792	700.947	360.877	693.864	355.222	696.579	356.671	687.896	353.784	91,85	98,14	98,75

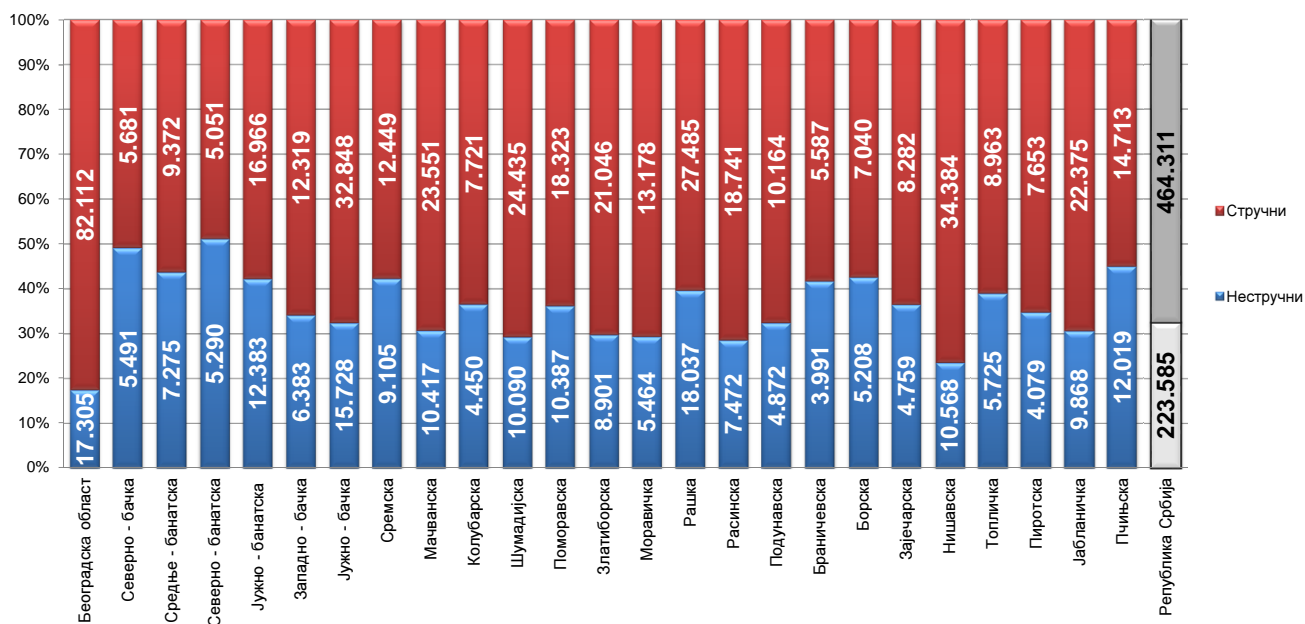
Графикон бр. 7 - Промена броја незапослених лица за период II 2017. - III 2017. године
 Chart No. 7 - Change in the number of the unemployed II 2017 - III 2017.



Т7 НЕЗАПОСЛЕНА ЛИЦА ПРЕМА СТЕПЕНУ СТРУЧНЕ СПРЕМЕ И ПОЛУ НА КРАЈУ МАРТА 2017. ГОДИНЕ

Ред. Бр. No	Област/Регион County/Region	Укупно Total	Жене Women	I		II		III		IV	
				Укупно Total	Жене Women	Укупно Total	Жене Women	Укупно Total	Жене Women	Укупно Total	Жене Women
1	Београдска област	99.417	56.259	15.031	7.818	2.274	1.230	17.488	7.204	34.413	20.819
Београдски регион		99.417	56.259	15.031	7.818	2.274	1.230	17.488	7.204	34.413	20.819
2	Северно - бачка	11.172	5.391	4.953	2.173	538	243	1.979	816	2.591	1.487
3	Средње - банатска	16.647	8.120	6.939	3.368	336	121	3.886	1.345	3.661	2.165
4	Северно - банатска	10.341	5.085	4.930	2.304	360	143	2.079	853	2.183	1.298
5	Јужно - банатска	29.349	14.649	11.055	5.382	1.328	672	5.903	2.238	8.126	4.587
6	Западно - бачка	18.702	8.149	5.598	2.369	785	324	5.101	1.680	5.452	2.784
7	Јужно - бачка	48.576	25.673	13.735	6.855	1.993	995	10.407	4.209	13.330	7.778
8	Сремска	21.554	10.792	8.151	3.948	954	437	4.717	1.925	5.256	2.961
Регион Војводине		156.341	77.859	55.361	26.399	6.294	2.935	34.072	13.066	40.599	23.060
9	Мачванска	33.968	17.467	8.743	4.389	1.674	890	10.481	4.294	9.515	5.793
10	Колубарска	12.171	6.572	3.751	1.869	699	418	2.970	1.272	3.297	2.092
11	Шумадијска	34.525	19.211	8.099	4.418	1.991	954	8.760	4.188	10.485	6.603
12	Поморавска	28.710	14.658	9.803	5.068	584	293	6.892	2.832	8.372	4.764
13	Златиборска	29.947	14.830	7.981	3.966	920	547	9.513	3.533	7.848	4.641
14	Моравичка	18.642	10.060	4.358	1.995	1.106	723	5.155	2.164	5.441	3.490
15	Рашка	45.522	23.101	16.257	8.409	1.780	840	10.409	4.098	12.255	6.972
16	Расинска	26.213	13.763	6.275	3.075	1.197	700	6.736	2.843	7.951	4.712
Регион Шумадије и Западне Србије		229.698	119.662	65.267	33.189	9.951	5.365	60.916	25.224	65.164	39.067
17	Подунавска	15.036	7.991	4.162	2.213	710	279	3.810	1.603	4.599	2.833
18	Браничевска	9.578	5.015	3.692	1.886	299	146	1.994	839	2.499	1.517
19	Борска	12.248	6.543	4.716	2.438	492	258	2.376	1.079	3.388	2.006
20	Зајечарска	13.041	6.494	4.236	2.055	523	243	3.313	1.424	3.397	1.860
21	Нишавска	44.952	20.084	9.423	3.749	1.145	457	11.183	3.875	14.541	7.169
22	Топличка	14.688	7.001	4.929	2.471	796	309	3.657	1.423	3.860	2.011
23	Пиротска	11.732	5.995	3.852	1.834	227	101	3.136	1.452	2.988	1.607
24	Јабланичка	32.243	14.976	9.424	4.580	444	225	10.045	3.717	9.152	4.685
25	Пчињска	26.732	13.467	10.909	6.110	1.110	467	4.660	1.490	7.159	3.714
Регион Јужне и Источне Србије		180.250	87.566	55.343	27.336	5.746	2.485	44.174	16.902	51.583	27.402
Регион Косово и Метохија		22.190	12.438	8.134	5.310	184	118	2.559	997	9.247	4.929
Република Србија		687.896	353.784	199.136	100.052	24.449	12.133	159.209	63.393	201.006	115.277

Графикон бр. 8 - Структура незапослених лица према стручности по окрузима на крају III 2017. године
 Chart No. 8 - Structure of the unemployed by qualifications and counties in the end of III 2017

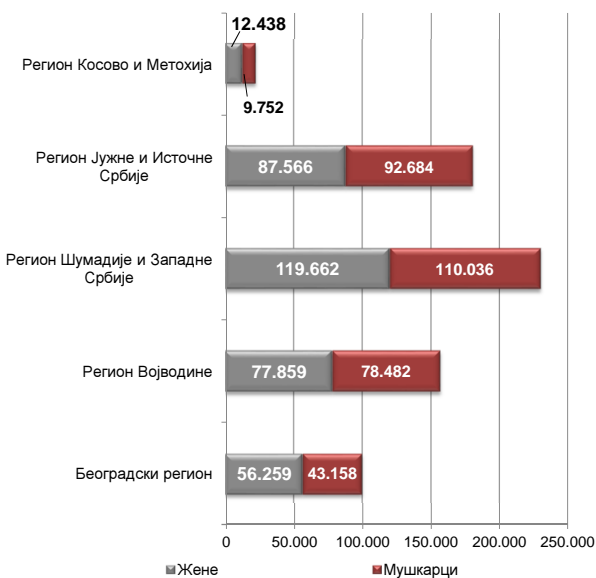


T7 UNEMPLOYED PERSONS BY EDUCATION LEVEL AND SEX IN THE END OF MARCH 2017

V		VI/1		VI/2		VII-1		VII-2		VIII	
Укупно Total	Жене Women	Укупно Total	Жене Women	Укупно Total	Жене Women	Укупно Total	Жене Women	Укупно Total	Жене Women	Укупно Total	Жене Women
1.057	282	5.491	3.341	3.613	2.273	19.556	12.985	420	264	74	43
1.057	282	5.491	3.341	3.613	2.273	19.556	12.985	420	264	74	43
49	11	257	142	146	102	655	414	4	3	0	0
57	15	357	226	375	246	1.022	624	9	7	5	3
29	4	201	124	161	105	391	250	7	4	0	0
165	25	709	472	532	338	1.510	924	19	9	2	2
108	17	390	221	234	138	1.019	607	12	8	3	1
299	72	1.343	816	1.173	803	6.188	4.089	79	38	29	18
109	15	450	277	527	365	1.377	858	11	5	2	1
816	159	3.707	2.278	3.148	2.097	12.162	7.766	141	74	41	25
241	55	790	497	823	558	1.685	984	15	7	1	0
69	7	334	236	309	202	738	472	4	4	0	0
702	142	997	611	659	445	2.792	1.829	32	20	8	1
268	31	675	383	508	321	1.599	962	8	4	1	0
145	21	789	493	724	421	2.019	1.202	5	4	3	2
114	23	419	263	558	394	1.479	1.002	11	6	1	0
312	56	793	459	739	464	2.949	1.792	25	11	3	0
230	47	1.007	655	764	503	2.032	1.215	20	12	1	1
2.081	382	5.804	3.597	5.084	3.308	15.293	9.458	120	68	18	4
109	9	496	333	329	205	816	513	4	2	1	1
44	7	257	159	262	158	528	302	3	1	0	0
99	10	287	189	196	119	691	443	3	1	0	0
55	14	429	269	208	124	874	503	2	1	4	1
577	87	1.846	995	920	565	5.236	3.147	64	31	17	9
77	8	403	228	310	186	654	365	2	0	0	0
43	14	462	311	269	206	751	468	4	2	0	0
145	50	763	412	609	377	1.653	926	8	4	0	0
65	6	761	474	535	339	1.523	862	10	5	0	0
1.214	205	5.704	3.370	3.638	2.279	12.726	7.529	100	47	22	11
31	6	425	193	348	171	1.252	709	8	4	2	1
5.199	1.034	21.131	12.779	15.831	10.128	60.989	38.447	789	457	157	84

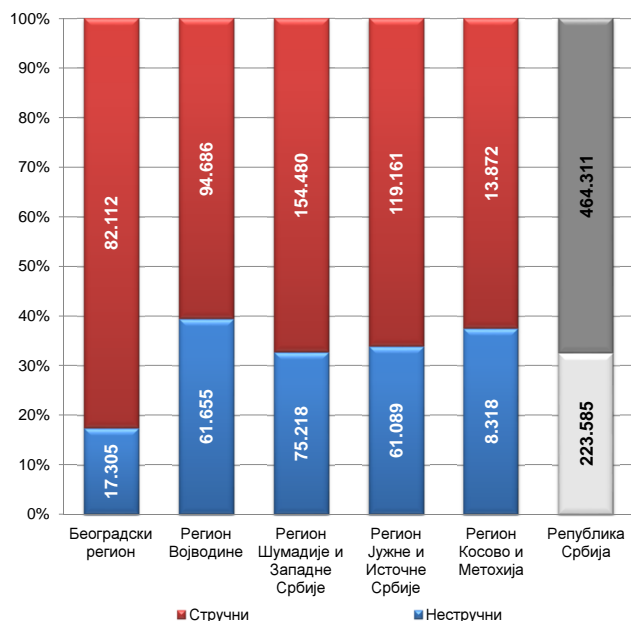
Графикон бр. 9 - Структура незапослених по регионима и полу на крају III 2017. године

Chart No. 9 - Percentage of unemployed by regions and gender in the end of III 2017



Графикон бр. 9а - Структура незапослених по регионима и стручности на крају III 2017. године

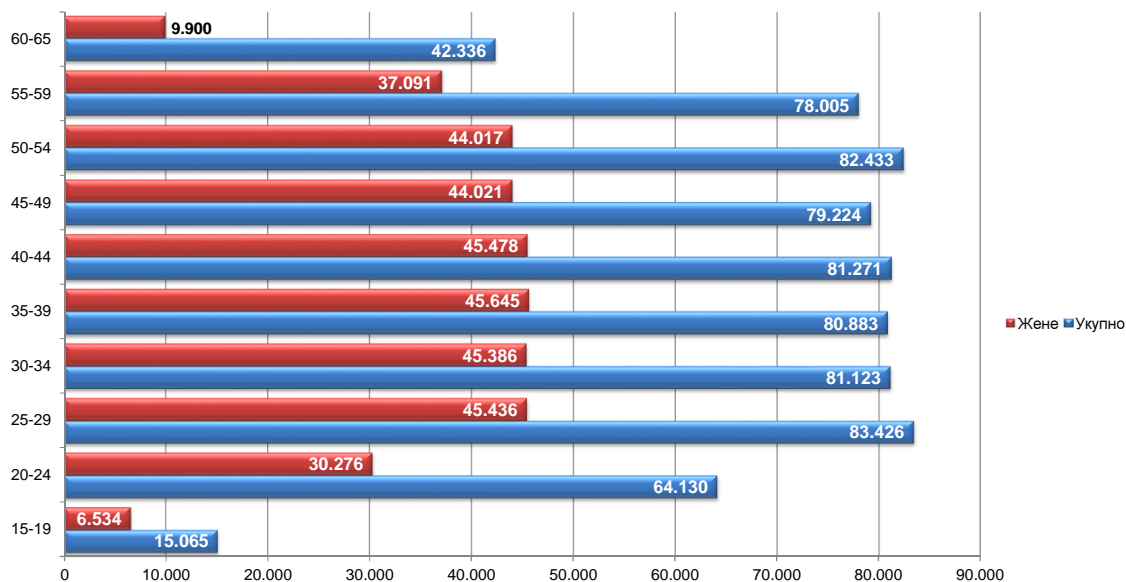
Chart No. 9a - Structure of unemployed by regions and skill in the end of III 2017



Т8 НЕЗАПОСЛЕНА ЛИЦА ПРЕМА СТАРОСТИ И ПОЛУ НА КРАЈУ МАРТА 2017. ГОДИНЕ

Ред. Бр. No	Област/Регион County/Region	Укупно Total	Жене Women	15-19		20-24		25-29		30-34	
				Укупно Total	Жене Women	Укупно Total	Жене Women	Укупно Total	Жене Women	Укупно Total	Жене Women
1	Београдска област	99.417	56.259	1.493	712	6.853	3.488	12.868	7.936	12.289	7.692
Београдски регион		99.417	56.259	1.493	712	6.853	3.488	12.868	7.936	12.289	7.692
2	Северно - бачка	11.172	5.391	301	126	933	444	1.107	605	1.073	598
3	Средње - банатска	16.647	8.120	525	227	1.642	785	1.927	1.019	1.830	982
4	Северно - банатска	10.341	5.085	334	144	947	450	1.060	584	1.057	620
5	Јужно - банатска	29.349	14.649	832	364	2.997	1.318	3.243	1.684	3.404	1.881
6	Западно - бачка	18.702	8.149	512	207	1.731	672	2.016	920	2.024	907
7	Јужно - бачка	48.576	25.673	1.064	497	4.282	2.078	6.246	3.620	6.113	3.586
8	Сремска	21.554	10.792	568	270	1.953	962	2.234	1.261	2.178	1.221
Регион Војводине		156.341	77.859	4.136	1.835	14.485	6.709	17.833	9.693	17.679	9.795
9	Мачванска	33.968	17.467	893	373	3.329	1.649	3.728	2.057	3.851	2.130
10	Колубарска	12.171	6.572	343	140	1.334	664	1.508	850	1.296	809
11	Шумадијска	34.525	19.211	607	257	2.977	1.505	3.994	2.389	3.959	2.392
12	Поморавска	28.710	14.658	625	262	2.915	1.382	3.436	1.788	3.307	1.806
13	Златиборска	29.947	14.830	515	209	2.527	1.147	3.522	1.774	3.496	1.818
14	Моравичка	18.642	10.060	266	112	1.459	768	2.100	1.211	2.076	1.263
15	Рашка	45.522	23.101	1.019	420	4.872	2.363	5.834	2.997	5.705	2.955
16	Расинска	26.213	13.763	399	164	2.246	1.063	3.048	1.653	3.115	1.757
Регион Шумадије и Западне Србије		229.698	119.662	4.667	1.937	21.659	10.541	27.170	14.719	26.805	14.930
17	Подунавска	15.036	7.991	514	223	1.759	796	1.775	936	1.812	1.029
18	Браничевска	9.578	5.015	332	145	1.199	600	1.296	685	1.202	685
19	Борска	12.248	6.543	309	128	1.368	646	1.448	823	1.487	874
20	Зајечарска	13.041	6.494	250	121	1.178	545	1.441	797	1.553	865
21	Нишавска	44.952	20.084	915	356	4.318	1.717	5.590	2.635	5.152	2.515
22	Топличка	14.688	7.001	381	172	1.601	735	1.684	842	1.485	798
23	Пиротска	11.732	5.995	226	92	1.074	503	1.268	726	1.250	757
24	Јабланичка	32.243	14.976	729	296	3.125	1.327	3.615	1.765	3.543	1.756
25	Пчињска	26.732	13.467	652	274	2.480	1.132	3.220	1.742	3.051	1.696
Регион Јужне и Источне Србије		180.250	87.566	4.308	1.807	18.102	8.001	21.337	10.951	20.535	10.975
Регион Косово и Метохија		22.190	12.438	461	243	3.031	1.537	4.218	2.137	3.815	1.994
Република Србија		687.896	353.784	15.065	6.534	64.130	30.276	83.426	45.436	81.123	45.386

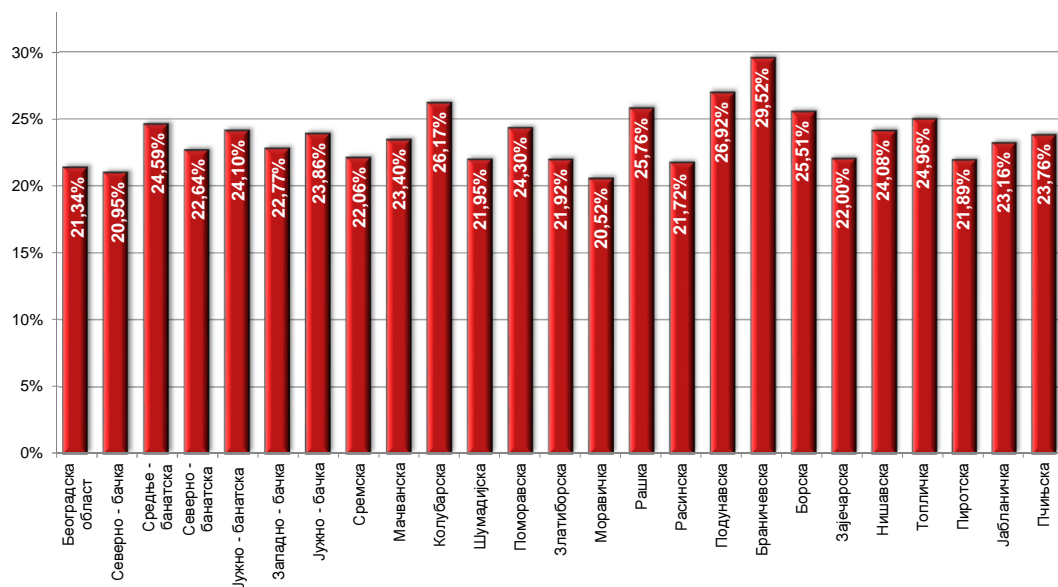
Графикон бр. 10 - Незапослена лица према старости и полу на крају III 2017. године
 Chart No. 10 - Unemployed persons by age and gender in the end of III 2017



T8 UNEMPLOYED PERSONS BY AGE AND SEX IN THE END OF MARCH 2017

35-39		40-44		45-49		50-54		55-59		60-65	
Укупно Total	Жене Women	Укупно Total	Жене Women	Укупно Total	Жене Women	Укупно Total	Жене Women	Укупно Total	Жене Women	Укупно Total	Жене Women
12.041	7.475	11.446	6.942	10.980	6.518	12.110	6.931	12.470	6.732	6.867	1.833
12.041	7.475	11.446	6.942	10.980	6.518	12.110	6.931	12.470	6.732	6.867	1.833
1.225	725	1.219	659	1.255	651	1.494	738	1.576	648	989	197
1.850	991	1.877	998	1.852	977	2.147	1.096	1.920	819	1.077	226
1.173	665	1.210	708	1.197	615	1.371	680	1.312	509	680	110
3.618	1.994	3.666	1.992	3.310	1.791	3.191	1.661	3.230	1.508	1.858	456
2.121	980	2.252	1.090	2.396	1.191	2.575	1.229	2.098	804	977	149
6.090	3.494	5.752	3.253	5.641	3.078	5.952	3.161	5.127	2.442	2.309	464
2.277	1.263	2.432	1.350	2.479	1.369	2.799	1.404	2.894	1.347	1.740	345
18.354	10.112	18.408	10.050	18.130	9.672	19.529	9.969	18.157	8.077	9.630	1.947
3.821	2.172	4.166	2.305	4.012	2.231	4.082	2.220	3.982	1.869	2.104	461
1.285	753	1.295	755	1.341	808	1.474	854	1.472	768	823	171
3.994	2.393	3.823	2.288	3.895	2.374	4.282	2.490	4.597	2.437	2.397	686
3.326	1.839	3.350	1.884	3.187	1.784	3.243	1.727	3.380	1.667	1.941	519
3.492	1.893	3.668	1.961	3.844	2.079	3.946	2.037	3.438	1.572	1.499	340
2.085	1.236	2.214	1.263	2.315	1.353	2.428	1.360	2.470	1.206	1.229	288
5.712	3.079	5.687	3.126	5.311	2.924	4.957	2.649	4.187	2.002	2.238	586
3.423	2.072	3.377	1.965	3.078	1.752	3.078	1.635	2.821	1.337	1.628	365
27.138	15.437	27.580	15.547	26.983	15.305	27.490	14.972	26.347	12.858	13.859	3.416
1.897	1.189	1.872	1.150	1.711	982	1.542	834	1.431	683	723	169
1.111	669	1.101	637	986	541	927	500	879	437	545	116
1.377	787	1.502	878	1.404	810	1.385	794	1.265	632	703	171
1.502	818	1.530	823	1.550	833	1.506	805	1.565	713	966	174
5.245	2.590	5.077	2.440	5.009	2.511	5.433	2.698	5.125	2.086	3.088	536
1.527	797	1.753	918	1.718	898	1.868	924	1.676	698	995	219
1.223	709	1.322	751	1.410	794	1.615	838	1.570	685	774	140
3.598	1.803	4.193	2.098	3.981	2.068	4.087	2.012	3.467	1.484	1.905	367
3.071	1.712	3.457	1.946	3.595	1.886	3.363	1.702	2.634	1.122	1.209	255
20.551	11.074	21.807	11.641	21.364	11.323	21.726	11.107	19.612	8.540	10.908	2.147
2.799	1.547	2.030	1.298	1.767	1.203	1.578	1.038	1.419	884	1.072	557
80.883	45.645	81.271	45.478	79.224	44.021	82.433	44.017	78.005	37.091	42.336	9.900

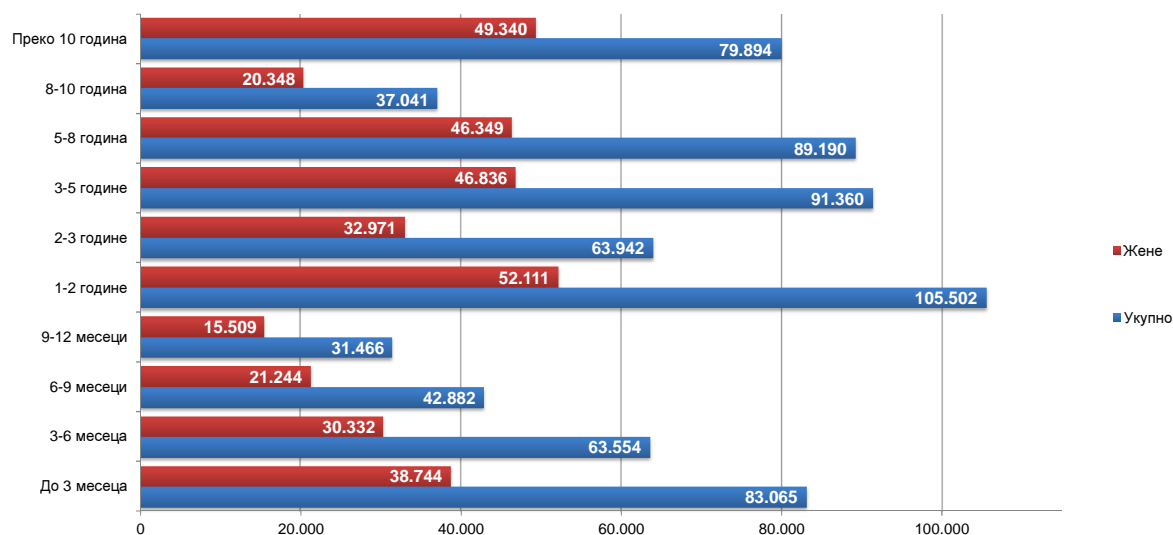
Графикон бр. 10а - Незапослена лица до 30 година старости по окружма на крају III 2017. године
 Chart No. 10a - Unemployed up to 30 years of age by counties in the end of III 2017



**T9 НЕЗАПОСЛЕНА ЛИЦА ПРЕМА ТРАЈАЊУ НЕЗАПОСЛЕНОСТИ И ПОЛУ
НА КРАЈУ МАРТА 2017. ГОДИНЕ**

Ред. Бр. №	Област/Регион <i>County/Region</i>	Укупно <i>Total</i>	Жене <i>Women</i>	До 3 месеца <i>to 3 months</i>		3-6 месеци <i>3-6 months</i>		6-9 месеци <i>6-9 months</i>		9-12 месеци <i>9-12 months</i>	
				Укупно <i>Total</i>	Жене <i>Women</i>	Укупно <i>Total</i>	Жене <i>Women</i>	Укупно <i>Total</i>	Жене <i>Women</i>	Укупно <i>Total</i>	Жене <i>Women</i>
1	Београдска област	99.417	56.259	14.277	7.305	10.668	5.948	6.694	3.821	5.063	2.814
	Београдски регион	99.417	56.259	14.277	7.305	10.668	5.948	6.694	3.821	5.063	2.814
2	Северно - бачка	11.172	5.391	1.675	808	1.028	489	733	379	582	248
3	Средње - банатска	16.647	8.120	2.775	1.229	1.822	829	1.198	574	1.102	521
4	Северно - банатска	10.341	5.085	1.568	754	1.070	461	763	360	588	277
5	Јужно - банатска	29.349	14.649	3.590	1.579	2.558	1.132	1.943	923	1.386	635
6	Западно - бачка	18.702	8.149	2.917	1.206	1.846	737	1.298	596	859	354
7	Јужно - бачка	48.576	25.673	7.450	3.599	5.356	2.733	3.590	1.868	2.551	1.307
8	Сремска	21.554	10.792	3.118	1.540	1.964	936	1.420	683	1.060	515
	Регион Војводине	156.341	77.859	23.093	10.715	15.644	7.317	10.945	5.383	8.128	3.857
9	Мачванска	33.968	17.467	3.385	1.453	2.531	1.217	1.857	882	1.495	715
10	Колубарска	12.171	6.572	1.657	754	1.285	652	789	443	559	279
11	Шумадијска	34.525	19.211	3.282	1.561	2.664	1.305	2.111	1.004	1.552	798
12	Поморавска	28.710	14.658	2.515	1.174	2.281	1.077	2.037	867	1.128	558
13	Златиборска	29.947	14.830	3.387	1.476	2.786	1.271	2.101	974	1.158	548
14	Моравичка	18.642	10.060	2.091	1.038	1.761	886	1.100	605	733	389
15	Рашка	45.522	23.101	3.694	1.726	3.443	1.567	2.226	1.128	1.628	788
16	Расинска	26.213	13.763	2.279	1.113	2.005	973	1.229	602	958	468
	Регион Шумадије и Западне Србије	229.698	119.662	22.290	10.295	18.756	8.948	13.450	6.505	9.211	4.543
17	Подунавска	15.036	7.991	2.090	986	1.497	736	1.183	619	825	425
18	Браничевска	9.578	5.015	1.585	812	1.154	576	656	327	489	249
19	Борска	12.248	6.543	1.380	616	1.108	500	769	353	517	273
20	Зајечарска	13.041	6.494	1.583	706	1.203	575	864	414	563	262
21	Нишавска	44.952	20.084	5.064	2.154	4.161	1.767	2.632	1.182	2.073	886
22	Топличка	14.688	7.001	1.348	541	1.197	530	804	363	595	286
23	Пиротска	11.732	5.995	1.603	762	1.184	486	680	313	570	278
24	Јабланичка	32.243	14.976	3.564	1.463	2.918	1.125	1.799	799	1.429	644
25	Пчињска	26.732	13.467	4.324	1.975	2.874	1.287	1.714	813	1.405	670
	Регион Јужне и Источне Србије	180.250	87.566	22.541	10.015	17.296	7.582	11.101	5.183	8.466	3.973
	Регион Косово и Метохија	22.190	12.438	864	414	1.190	537	692	352	598	322
	Република Србија	687.896	353.784	83.065	38.744	63.554	30.332	42.882	21.244	31.466	15.509

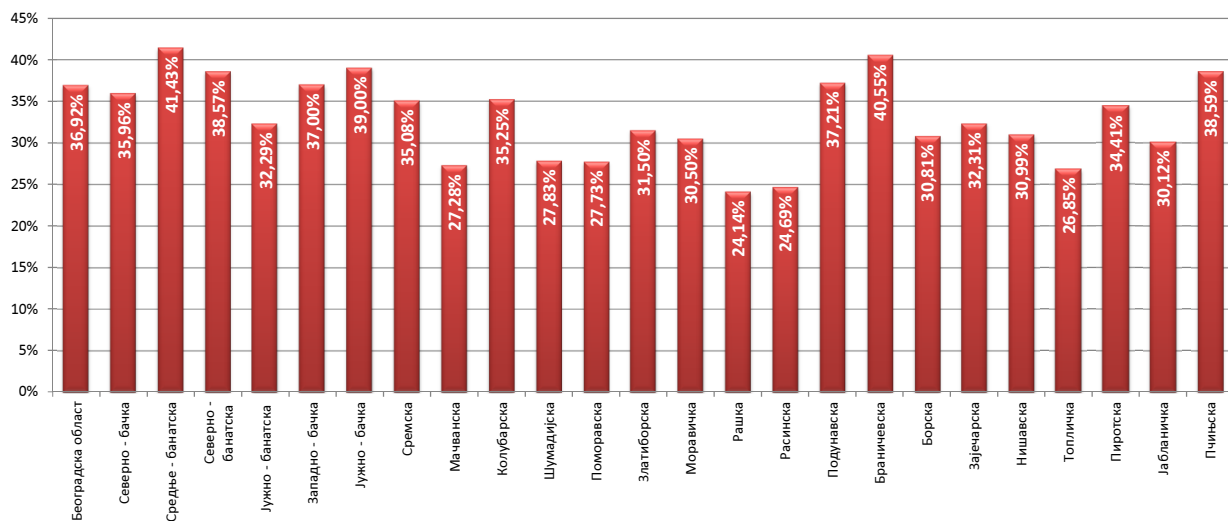
Графикон бр. 11- Незапослена лица према трајању незапослености и полу на крају III 2017. године
Chart No. 11- Unemployed persons by duration of unemployment and gender in the end of III 2017



**T9 UNEMPLOYED PERSONS BY DURATION OF UNEMPLOYMENT AND SEX
IN THE END OF MARCH 2017**

1-2 године 1-2 years		2-3 године 2-3 years		3-5 године 3-5 years		5-8 година 5-8 years		8-10 година 8-10 years		Преко 10 година Over 10 years	
Укупно Total	Жене Women	Укупно Total	Жене Women	Укупно Total	Жене Women	Укупно Total	Жене Women	Укупно Total	Жене Women	Укупно Total	Жене Women
16.715	9.316	10.275	6.044	12.873	7.390	11.884	6.917	3.603	2.135	7.365	4.569
16.715	9.316	10.275	6.044	12.873	7.390	11.884	6.917	3.603	2.135	7.365	4.569
1.792	843	1.004	445	1.631	778	1.406	695	489	250	832	456
2.886	1.382	1.498	750	2.122	1.084	1.653	888	586	306	1.005	557
1.727	811	872	425	1.286	643	1.202	633	428	224	837	497
4.258	2.001	2.650	1.297	3.809	1.914	3.699	1.907	1.711	960	3.745	2.301
2.934	1.255	1.593	671	2.688	1.121	2.256	996	757	367	1.554	846
7.816	4.018	4.580	2.509	5.637	3.018	5.421	2.901	2.241	1.356	3.934	2.364
3.413	1.649	1.979	987	2.896	1.467	2.841	1.413	913	468	1.950	1.134
24.826	11.959	14.176	7.084	20.069	10.025	18.478	9.433	7.125	3.931	13.857	8.155
4.870	2.308	3.321	1.675	4.941	2.488	4.837	2.634	1.942	1.099	4.789	2.996
1.778	926	1.099	625	1.667	932	1.652	935	585	352	1.100	674
5.245	2.681	3.514	1.865	4.763	2.685	4.726	2.749	2.109	1.278	4.559	3.285
4.095	1.980	2.710	1.376	4.095	2.018	3.876	2.039	2.036	1.133	3.937	2.436
4.386	2.061	2.683	1.338	4.141	2.102	3.517	1.758	1.384	745	4.404	2.557
2.657	1.388	1.977	1.082	2.555	1.382	2.606	1.439	1.133	631	2.029	1.220
6.523	3.187	3.862	1.860	6.181	2.985	6.862	3.381	2.925	1.522	8.178	4.957
4.284	2.039	2.383	1.257	3.505	1.814	3.788	1.985	1.651	900	4.131	2.612
33.838	16.570	21.549	11.078	31.848	16.406	31.864	16.920	13.765	7.660	33.127	20.737
2.494	1.236	1.442	728	1.898	967	1.632	949	550	337	1.425	1.008
1.515	771	1.007	519	1.213	641	1.054	564	337	207	568	349
1.878	1.010	1.190	632	1.890	1.071	1.542	845	620	355	1.354	888
1.851	895	1.186	590	1.580	789	1.993	964	777	424	1.441	875
6.643	2.852	3.993	1.787	6.154	2.649	6.721	2.816	2.567	1.208	4.944	2.783
2.108	938	1.236	565	1.973	962	2.425	1.162	972	477	2.030	1.177
2.081	1.090	958	494	1.523	805	1.247	623	692	395	1.194	749
4.570	2.041	2.737	1.269	3.872	1.779	4.606	2.058	2.544	1.268	4.204	2.530
4.604	2.205	2.394	1.277	3.325	1.703	2.799	1.525	965	548	2.328	1.464
27.744	13.038	16.143	7.861	23.428	11.366	24.019	11.506	10.024	5.219	19.488	11.823
2.379	1.228	1.799	904	3.142	1.649	2.945	1.573	2.524	1.403	6.057	4.056
105.502	52.111	63.942	32.971	91.360	46.836	89.190	46.349	37.041	20.348	79.894	49.340

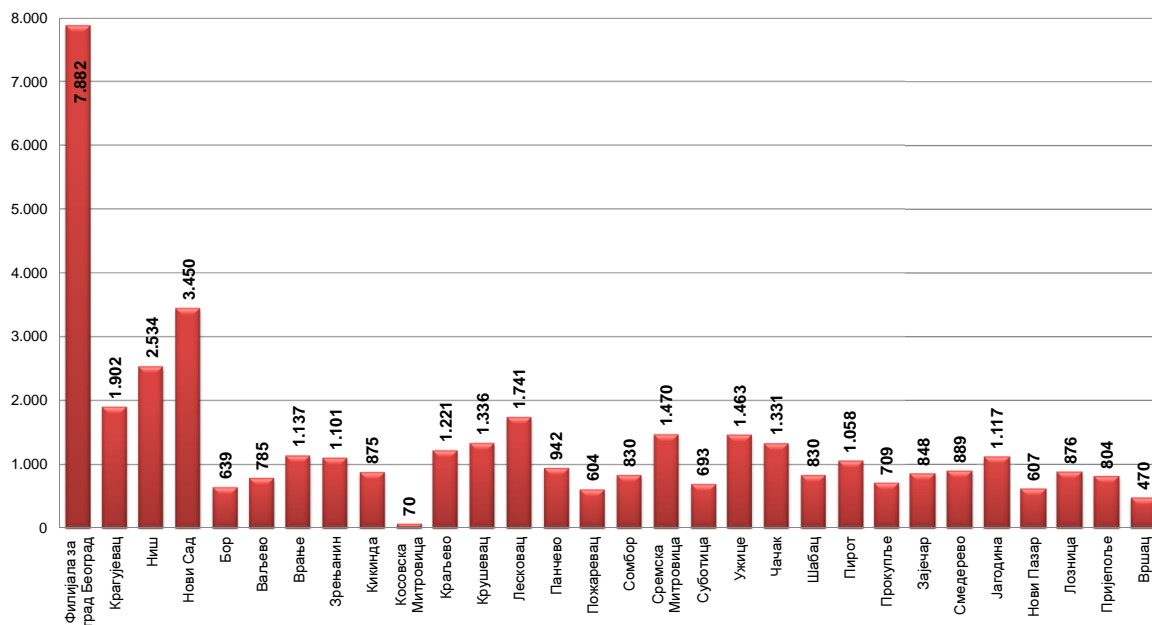
Графикон бр. 11а - Учесће незапослених лица која се налазе на евиденцији до 1 године у укупном броју незапослених лица на крају III 2017 године
Chart No. 11a - Participation of the unemployed (up to 1 year) by duration of unemployment in the end of III 2017



T10 КОРИСНИЦИ НОВЧАНЕ НАКНАДЕ ПО МЕСЕЦИМА И ПОЛУ

Редни број No	Филијала Branchoffice	Ø 2016.		III 2016		IV 2016		V 2016		VI 2016		VII 2016	
		Укупно Total	Жене Women	Укупно Total	Жене Women	Укупно Total	Жене Women	Укупно Total	Жене Women	Укупно Total	Жене Women	Укупно Total	Жене Women
1	Филијала за град Београд	9.165	4.740	9.805	5.087	9.875	5.047	9.572	4.876	9.394	4.769	9.313	4.763
2	Крагујевац	2.036	927	2.152	969	2.235	1.018	2.030	926	1.955	899	1.790	813
3	Ниш	2.364	1.038	2.631	1.129	2.513	1.078	2.399	1.039	2.253	987	2.180	973
4	Нови Сад	4.198	1.903	4.932	2.139	4.690	2.031	4.368	1.890	4.200	1.861	4.151	1.877
5	Бор	646	295	716	339	702	322	648	288	596	262	613	267
6	Ваљево	708	341	876	408	871	419	761	370	686	314	692	336
7	Врање	1.197	504	1.333	559	1.261	553	1.212	542	1.078	456	1.105	480
8	Зрењанин	930	368	1.057	435	1.048	408	902	367	787	306	939	368
9	Киkinда	970	396	1.227	499	1.083	442	970	407	860	349	830	337
10	Косовска Митровица	76	55	99	74	85	61	74	57	70	51	66	47
11	Краљево	1.207	555	1.392	631	1.410	661	1.304	617	1.222	561	1.165	522
12	Крушевац	1.483	601	1.749	664	1.667	649	1.473	607	1.431	602	1.496	648
13	Лесковац	1.594	637	1.761	680	1.690	664	1.676	709	1.576	684	1.450	573
14	Панчево	991	405	1.004	394	1.049	414	1.030	429	886	369	972	415
15	Пожаревац	552	247	639	282	623	277	592	265	539	250	533	255
16	Сомбор	1.196	473	1.432	536	1.351	520	1.278	492	1.338	488	1.202	495
17	Сремска Митровица	1.496	660	1.631	697	1.556	661	1.482	638	1.381	599	1.359	606
18	Суботица	822	343	920	384	885	361	901	379	856	358	781	333
19	Ужице	1.358	624	1.468	666	1.522	673	1.422	625	1.336	593	1.254	573
20	Чачак	1.175	500	1.255	502	1.261	486	1.217	469	1.174	465	1.130	466
21	Шабац	1.067	427	1.315	505	1.269	505	1.125	449	976	390	961	380
22	Пирот	1.098	539	1.230	587	1.613	922	1.446	825	1.056	519	1.006	486
23	Прокупље	643	251	687	260	672	249	634	240	611	238	633	251
24	Зајечар	780	349	772	353	844	406	830	398	726	329	761	335
25	Смедерево	880	421	1.007	486	1.001	486	917	443	833	399	817	383
26	Јагодина	1.102	486	1.239	562	1.202	535	1.131	481	1.039	436	1.013	420
27	Нови Пазар	512	251	506	250	499	241	465	212	445	211	465	222
28	Лозница	893	334	1.047	417	987	396	862	338	797	293	823	308
29	Пријеполје	778	384	765	354	829	407	778	395	730	374	712	362
30	Вршац	475	213	486	214	490	214	460	206	437	184	436	186
Република Србија		42.423	19.284	47.164	21.080	46.815	21.124	43.987	19.994	41.288	18.607	40.666	18.492

Графикон бр. 12 - Корисници новчане накнаде по филијалама у III 2017. године
 Chart No. 12 - Unemployment benefit recipients by branchoffice in III 2017

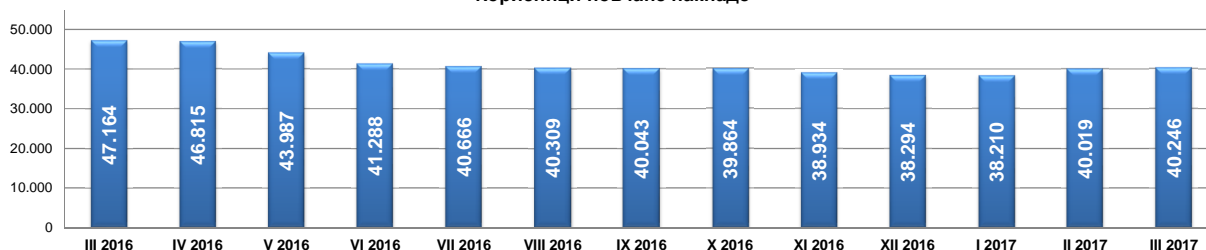


T10 UNEMPLOYMENT BENEFIT RECIPIENTS BY MONTH AND SEX

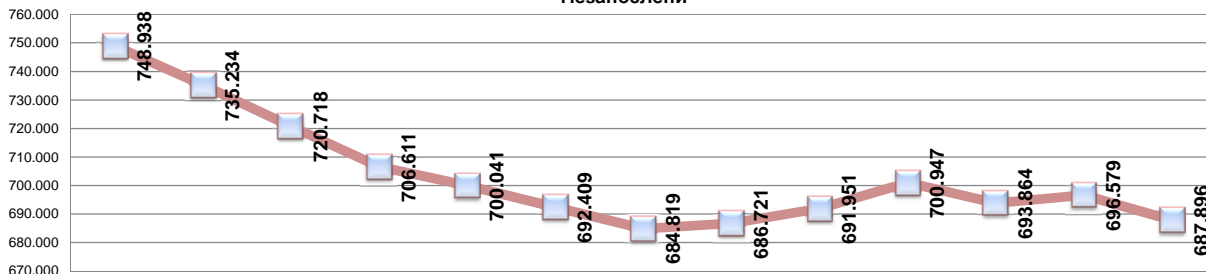
VIII 2016		IX 2016		X 2016		XI 2016		XII 2016		I 2017		II 2017		III 2017		Индекси Index		
Укупно Total	Жене Women	Укупно Total	Жене Women	Укупно Total	Жене Women	Укупно Total	Жене Women	Укупно Total	Жене Women	Укупно Total	Жене Women	Укупно Total	Жене Women	Укупно Total	Жене Women	III 2017 / III 2016	III 2017 / XII 2016	III 2017 / II 2017
9.291	4.924	9.038	4.788	8.660	4.549	8.337	4.402	8.126	4.265	7.891	4.149	7.886	4.099	7.882	4.092	80,39	97,00	99,95
2.075	962	2.110	968	2.032	907	1.921	840	1.807	833	1.842	862	1.885	844	1.902	832	88,38	105,26	100,90
2.182	1.002	2.220	1.007	2.270	1.039	2.212	965	2.286	998	2.389	991	2.509	972	2.534	967	96,31	110,85	101,00
4.010	1.848	3.966	1.863	3.890	1.843	3.699	1.765	3.568	1.732	3.397	1.636	3.507	1.628	3.450	1.608	69,95	96,69	98,37
599	276	597	267	608	279	631	292	619	281	620	282	612	261	639	274	89,25	103,23	104,41
583	274	597	296	598	288	662	338	651	324	698	339	773	351	785	355	89,61	120,58	101,55
1.108	462	1.099	451	1.094	447	1.147	460	1.083	417	1.177	481	1.173	437	1.137	412	85,30	104,99	96,93
836	325	868	322	861	316	904	374	866	338	798	303	978	397	1.101	432	104,16	127,14	112,58
831	332	841	334	822	327	822	332	822	347	786	320	852	324	875	348	71,31	106,45	102,70
48	34	73	54	81	59	78	57	60	40	66	44	64	41	70	46	70,71	116,67	109,38
1.139	532	1.127	530	1.101	517	1.036	464	1.032	471	1.104	512	1.214	528	1.221	515	87,72	118,31	100,58
1.408	592	1.372	580	1.327	534	1.269	511	1.236	510	1.239	512	1.311	536	1.336	574	76,39	108,09	101,91
1.433	582	1.449	589	1.514	632	1.502	593	1.542	578	1.619	587	1.763	644	1.741	648	98,86	112,91	98,75
963	394	1.021	421	1.008	413	955	402	953	384	917	368	942	365	942	383	93,82	98,85	100,00
471	212	492	225	479	217	512	225	507	229	517	225	571	237	604	263	94,52	119,13	105,78
1.189	505	1.056	432	985	387	971	395	912	369	826	318	821	328	830	303	57,96	91,01	101,10
1.378	625	1.423	657	1.460	666	1.482	674	1.480	685	1.404	649	1.474	665	1.470	670	90,13	99,32	99,73
765	323	767	329	759	312	753	315	735	316	655	276	646	271	693	289	75,33	94,29	107,28
1.246	577	1.267	586	1.280	593	1.239	600	1.263	601	1.287	585	1.476	630	1.463	631	99,66	115,84	99,12
1.166	530	1.097	505	1.054	500	1.162	560	1.158	546	1.169	555	1.321	608	1.331	647	106,06	114,94	100,76
927	369	882	351	885	362	869	383	856	391	837	376	851	366	830	355	63,12	96,96	97,53
857	363	902	417	1.049	535	812	311	821	295	921	293	1.058	336	1.058	336	86,02	128,87	100,00
644	250	583	218	663	273	611	251	611	247	658	266	717	268	709	260	103,20	116,04	98,88
772	336	734	308	806	343	789	340	773	338	796	342	852	351	848	339	109,84	109,70	99,53
773	364	837	403	827	405	805	378	772	354	819	365	896	409	889	414	88,28	115,16	99,22
1.029	445	990	442	1.044	464	1.048	478	1.032	493	1.070	495	1.113	512	1.117	511	90,15	108,24	100,36
510	250	536	266	573	286	579	290	572	269	563	245	554	231	607	273	119,96	106,12	109,57
832	292	826	277	824	268	807	276	799	294	800	280	894	304	876	298	83,67	109,64	97,99
799	396	803	402	774	383	807	392	779	373	818	358	836	357	804	349	105,10	103,21	96,17
428	184	447	200	494	233	458	223	517	261	485	228	435	189	470	190	96,71	90,91	108,05
40.309	18.571	40.043	18.503	39.864	18.397	38.934	17.916	38.294	17.610	38.210	17.266	40.019	17.507	40.246	17.628	85,33	105,10	100,57

Графикон бр. 12 а- Корисници новчане накнаде и незапослени по месецима у периоду III 2016. - III 2017. године
 Chart No. 12 a- Unemployment benefit recipients by month in period III 2016 - III 2017

Корисници новчане накнаде



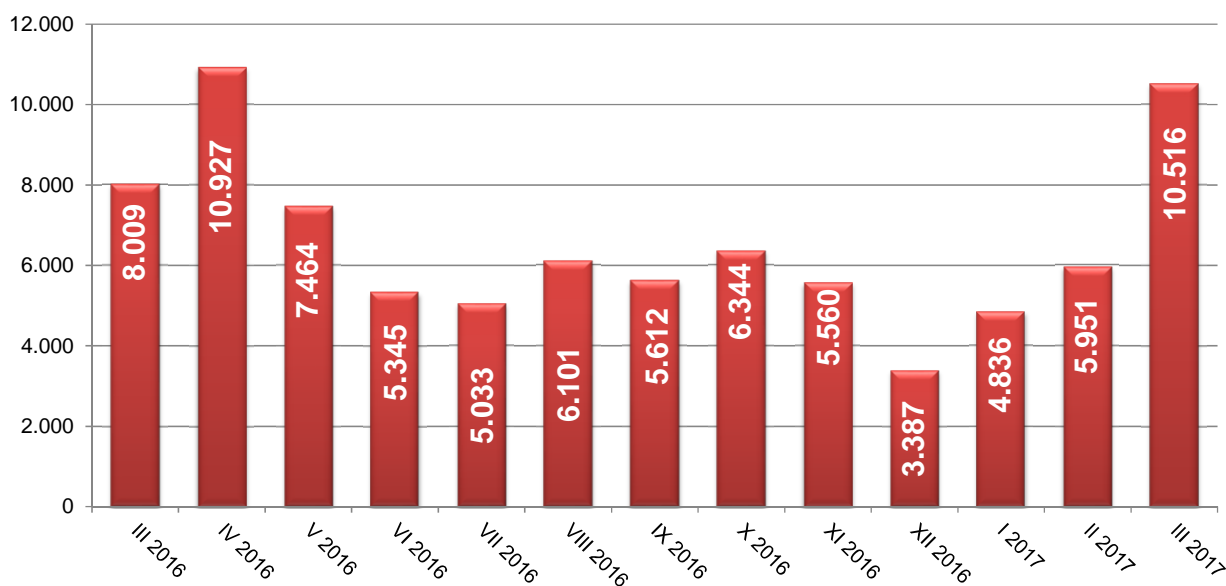
Незапослени



T11 ПРИЈАВЉЕНЕ ПОТРЕБЕ ЗА ЗАПОШЉАВАЊЕМ ПО МЕСЕЦИМА

Редни број <i>No</i>	Област <i>County</i>	Ø 2016	III 2016	IV 2016	V 2016	VI 2016	VII 2016
1	Београдска област	1.794	1.714	3.739	1.980	1.589	1.086
Београдски регион		1.794	1.714	3.739	1.980	1.589	1.086
2	Северно - бачка	140	219	282	160	92	93
3	Средње - банатска	154	209	405	143	106	82
4	Северно - банатска	135	264	342	53	294	67
5	Јужно - банатска	145	262	127	298	162	76
6	Западно - бачка	131	276	279	48	63	196
7	Јужно - бачка	663	1.033	734	737	726	811
8	Сремска	278	375	472	334	250	241
Регион Војводине		1.646	2.638	2.641	1.773	1.693	1.566
9	Мачванска	269	241	456	411	238	476
10	Колубарска	96	276	104	155	74	111
11	Шумадијска	241	218	312	348	108	242
12	Поморавска	169	282	248	322	196	140
13	Златиборска	242	379	645	310	214	186
14	Моравичка	158	407	354	101	87	186
15	Рашка	171	369	125	169	114	144
16	Расинска	145	163	227	287	73	76
Регион Шумадије и Западне Србије		1.491	2.335	2.471	2.103	1.104	1.561
17	Подунавска	185	50	184	322	325	70
18	Браничевска	52	137	90	22	43	93
19	Борска	64	218	258	27	47	43
20	Зајечарска	44	54	148	39	33	20
21	Нишавска	244	251	469	244	198	342
22	Топличка	123	112	105	611	29	79
23	Пиротска	134	127	338	119	90	24
24	Јабланичка	97	85	295	27	100	75
25	Пчињска	94	288	127	150	39	66
Регион Јужне и Источне Србије		1.037	1.322	2.014	1.561	904	812
Регион Косово и Метохија		20	0	62	47	55	8
Република Србија		5.988	8.009	10.927	7.464	5.345	5.033

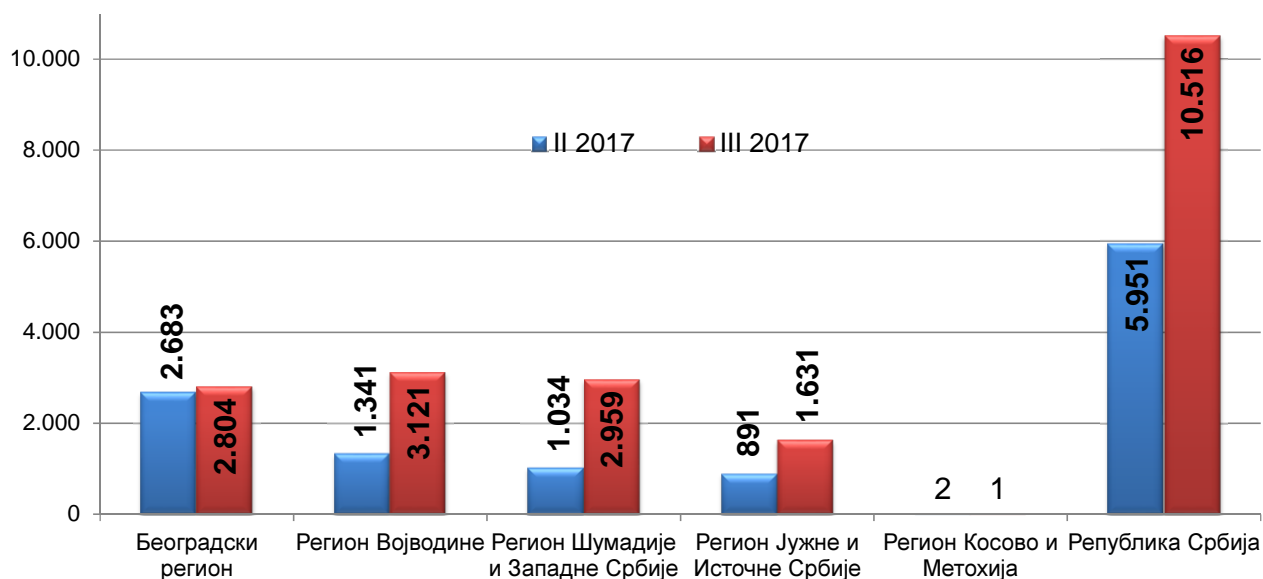
Графикон бр. 13 - Пријављене потребе за запошљавањем у периоду III 2016 - III 2017
Chart No. 13 - Requests for jobmatching services in vacancy filling in period III 2016 - III 2017



T11 REQUESTS FOR JOBMATCHING SERVICES IN VACANCY FILLING BY MONTHS

VIII 2016	IX 2016	X 2016	XI 2016	XII 2016	I 2017	II 2017	III 2017	Индекс Index
								III 2017 / III 2016
1.657	1.720	1.730	2.408	1.564	1.449	2.683	2.804	163,59
1.657	1.720	1.730	2.408	1.564	1.449	2.683	2.804	163,59
91	171	128	111	41	176	113	380	173,52
174	133	220	77	81	89	95	164	78,47
93	60	52	16	28	53	163	291	110,23
83	82	224	112	96	122	115	556	212,21
87	60	94	78	32	41	166	307	111,23
674	621	843	531	365	1.018	472	801	77,54
274	489	187	198	132	184	217	622	165,87
1.476	1.616	1.748	1.123	775	1.683	1.341	3.121	118,31
248	208	540	138	113	78	140	717	297,51
83	49	59	125	26	26	40	65	23,55
319	538	298	116	110	208	174	415	190,37
111	160	191	77	46	83	274	313	110,99
207	164	164	131	41	147	133	318	83,91
199	54	124	114	87	91	61	542	133,17
133	82	265	143	125	194	122	294	79,67
205	215	233	59	50	120	90	295	180,98
1.505	1.470	1.874	903	598	947	1.034	2.959	126,72
199	184	321	355	72	95	157	172	344,00
82	48	35	30	12	64	19	148	108,03
38	51	37	9	7	25	60	186	85,32
115	18	22	26	26	10	43	262	485,19
343	242	181	313	131	173	194	253	100,80
350	23	23	75	3	267	271	69	61,61
54	79	176	116	80	27	68	127	100,00
161	78	126	58	73	27	29	254	298,82
109	69	52	138	24	68	50	160	55,56
1.451	792	973	1.120	428	756	891	1.631	123,37
12	14	19	6	22	1	2	1	
6.101	5.612	6.344	5.560	3.387	4.836	5.951	10.516	131,30

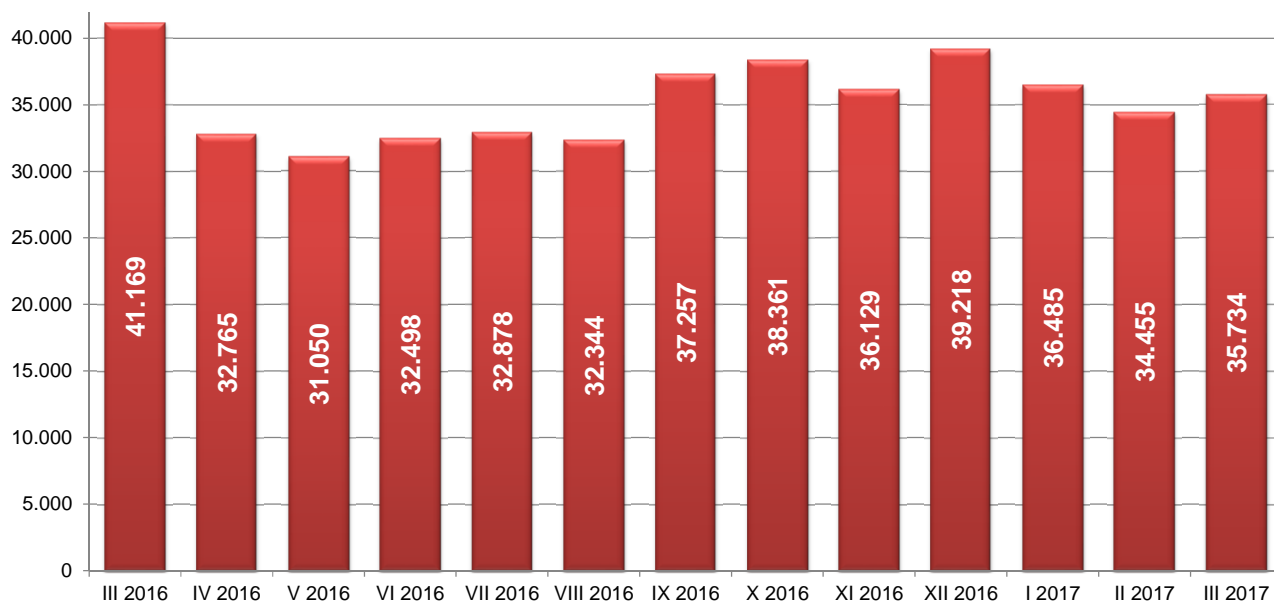
Графикон бр. 13а - Пријављене потребе за запошљавањем по регионима у периоду II 2017 - III 2017
Chart No. 13a - Requests for jobmatching services in vacancy filling in period II 2017 - III 2017



T12 НОВОПРИЈАВЉЕНИ ПО МЕСЕЦИМА И ПОЛУ

Редни број No	Област County	Ø 2016	III 2016		IV 2016		V 2016		VI 2016		VII 2016		VIII 2016	
			Укупно Total	Жене Women	Укупно Total	Жене Women	Укупно Total	Жене Women	Укупно Total	Жене Women	Укупно Total	Жене Women	Укупно Total	Жене Women
1	Београдска област	7.327	8.181	4.358	8.215	4.422	6.299	3.449	6.480	3.629	6.188	3.565	6.202	3.537
Београдски регион		7.327	8.181	4.358	8.215	4.422	6.299	3.449	6.480	3.629	6.188	3.565	6.202	3.537
2	Северно - бачка	778	929	456	835	411	778	376	766	387	683	347	692	341
3	Средње - банатска	1.259	1.582	745	1.126	537	1.252	589	1.362	606	1.098	575	1.108	541
4	Северно - банатска	698	750	347	605	276	644	297	687	325	616	294	724	338
5	Јужно - банатска	1.485	1.633	771	1.228	600	1.351	618	1.533	702	1.444	695	1.455	734
6	Западно - бачка	1.091	1.095	473	1.067	415	865	388	975	432	978	450	977	462
7	Јужно - бачка	3.553	3.915	1.961	3.107	1.548	3.192	1.648	3.277	1.687	2.989	1.528	3.347	1.822
8	Сремска	1.377	1.668	808	1.210	555	1.261	620	1.351	636	1.334	682	1.316	657
Регион Војводине		10.242	11.572	5.561	9.178	4.342	9.343	4.536	9.951	4.775	9.142	4.571	9.619	4.895
9	Мачванска	1.366	1.625	749	1.198	591	1.212	563	1.328	637	1.333	657	1.173	561
10	Колубарска	655	791	384	479	225	576	293	631	317	552	272	572	315
11	Шумадијска	1.447	1.535	748	1.151	583	1.091	558	1.346	673	1.705	726	1.388	627
12	Поморавска	1.045	1.246	576	780	366	755	353	893	448	845	406	1.177	514
13	Златиборска	1.463	1.574	720	1.149	571	1.165	591	1.036	466	1.816	792	1.246	607
14	Моравичка	843	927	446	625	319	591	283	671	356	788	442	753	371
15	Рашка	1.544	1.738	819	1.251	613	1.219	579	1.271	650	1.260	647	1.268	632
16	Расинска	987	1.222	554	824	403	784	375	748	393	833	410	825	422
Регион Шумадије и Западне Србије		9.352	10.658	4.996	7.457	3.671	7.393	3.595	7.924	3.940	9.132	4.352	8.402	4.049
17	Подунавска	904	1.047	494	745	373	794	404	854	387	919	461	823	415
18	Браничевска	560	666	338	530	279	474	244	482	253	443	227	435	218
19	Борска	542	618	279	428	215	429	217	475	236	434	217	527	218
20	Зајечарска	587	726	353	521	244	527	252	468	220	514	246	481	234
21	Нишавска	2.232	2.337	1.075	1.854	912	1.890	880	2.131	1.018	2.186	1.128	2.071	1.022
22	Топличка	515	504	205	401	207	433	197	490	223	488	232	496	233
23	Пиротска	640	1.073	645	492	249	488	231	462	218	519	253	559	321
24	Јабланичка	1.499	1.627	718	1.366	650	1.286	546	1.177	546	1.350	650	1.220	534
25	Пчињска	1.497	1.725	770	1.308	601	1.402	681	1.320	626	1.290	647	1.246	596
Регион Јужне и Источне Србије		8.974	10.323	4.877	7.645	3.730	7.723	3.652	7.859	3.727	8.143	4.061	7.858	3.791
Регион Косово и Метохија		354	435	212	270	143	292	152	284	144	273	145	263	142
Република Србија		36.249	41.169	20.004	32.765	16.308	31.050	15.384	32.498	16.215	32.878	16.694	32.344	16.414

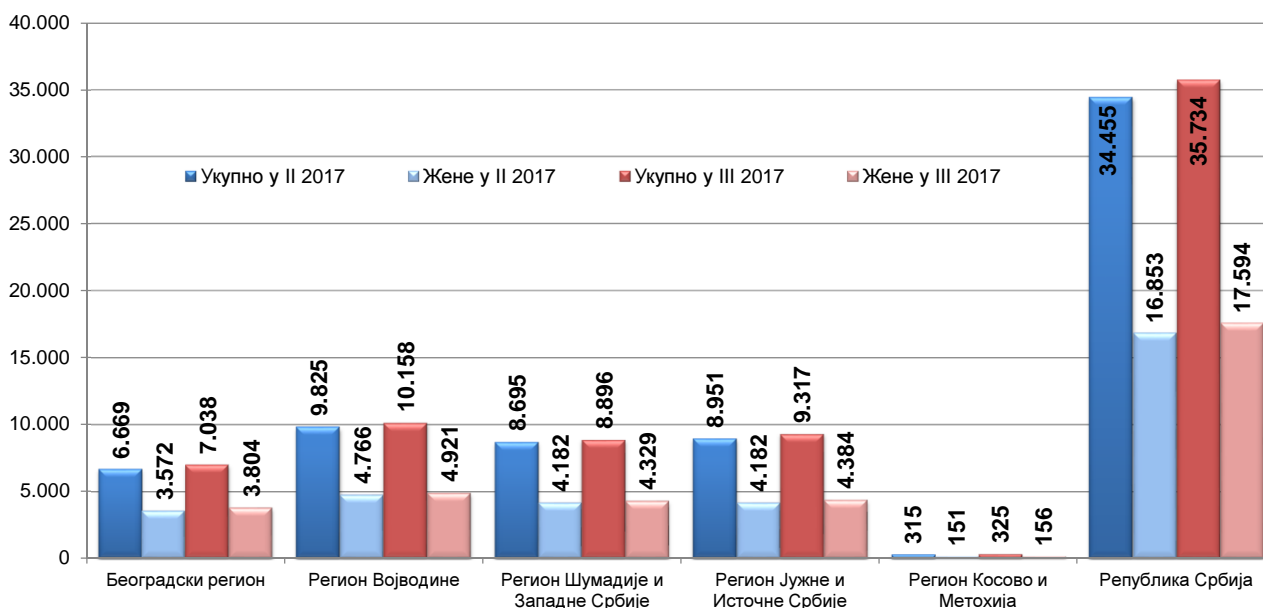
Графикон бр. 14 - Новопријављени у периоду III 2016 - III 2017
Chart No. 14 - Newly registered persons in period III 2016 - III 2017



T12 NEWLY REGISTERED PERSONS BY MONTHS AND SEX

IX 2016		X 2016		XI 2016		XII 2016		I 2017		II 2017		III 2017		Индекси Index		
Укупно Total	Жене Women	Укупно Total	Жене Women	Укупно Total	Жене Women	Укупно Total	Жене Women	Укупно Total	Жене Women	Укупно Total	Жене Women	Укупно Total	Жене Women	III 2017 / III 2016	III 2017 / XII 2016	III 2017 / II 2017
7.541	4.233	8.331	4.665	7.383	4.168	7.466	4.025	6.530	3.365	6.669	3.572	7.038	3.804	86,03	94,27	105,53
7.541	4.233	8.331	4.665	7.383	4.168	7.466	4.025	6.530	3.365	6.669	3.572	7.038	3.804	86,03	94,27	105,53
764	406	760	392	673	321	668	281	689	327	623	319	797	382	85,79	119,31	127,93
1.226	584	1.238	606	1.112	517	1.233	556	1.229	549	1.139	529	1.393	605	88,05	112,98	122,30
779	401	678	321	710	321	675	285	673	323	625	308	692	336	92,27	102,52	110,72
1.650	784	1.520	738	1.409	653	1.395	624	1.531	616	1.458	676	1.374	658	84,14	98,49	94,24
1.113	546	1.049	487	1.090	509	1.337	488	1.265	534	1.267	502	1.062	470	96,99	79,43	83,82
3.770	1.962	3.669	1.933	3.615	1.885	3.534	1.748	3.319	1.550	3.302	1.696	3.502	1.780	89,45	99,09	106,06
1.418	701	1.488	750	1.307	649	1.189	548	1.341	636	1.411	736	1.338	690	80,22	112,53	94,83
10.720	5.384	10.402	5.227	9.916	4.855	10.031	4.530	10.047	4.535	9.825	4.766	10.158	4.921	87,78	101,27	103,39
1.355	669	1.400	698	1.298	619	1.426	636	1.346	537	1.419	649	1.399	627	86,09	98,11	98,59
594	303	682	367	595	321	747	350	749	313	616	300	646	321	81,67	86,48	104,87
1.485	691	1.544	789	1.403	670	1.495	714	1.476	661	1.248	640	1.362	669	88,73	91,10	109,13
1.440	612	1.142	585	1.027	495	1.111	486	1.033	495	981	463	960	464	77,05	86,41	97,86
1.373	677	1.469	771	1.478	706	1.773	748	1.600	666	1.362	650	1.327	619	84,31	74,84	97,43
869	484	959	483	849	428	1.041	481	965	443	703	341	848	445	91,48	81,46	120,63
1.494	749	1.733	880	1.589	756	1.883	796	1.640	748	1.410	656	1.402	728	80,67	74,46	99,43
843	433	964	480	976	491	1.017	489	962	473	956	483	952	456	77,91	93,61	99,58
9.453	4.618	9.893	5.053	9.215	4.486	10.493	4.700	9.771	4.336	8.695	4.182	8.896	4.329	83,47	84,78	102,31
928	464	918	481	800	411	914	398	889	408	845	404	913	430	87,20	99,89	108,05
569	298	672	365	567	290	617	285	686	321	641	342	634	340	95,20	102,76	98,91
548	275	533	247	557	254	570	255	529	227	546	261	536	247	86,73	94,04	98,17
653	316	661	332	624	296	669	295	599	243	640	322	608	287	83,75	90,88	95,00
2.229	1.081	2.451	1.185	2.269	1.078	2.768	1.147	2.351	974	2.144	991	2.237	1.064	95,72	80,82	104,34
544	256	530	261	527	229	684	294	579	231	491	204	510	221	101,19	74,56	103,87
805	443	583	268	583	245	785	291	716	265	641	289	637	340	59,37	81,15	99,38
1.485	672	1.569	648	1.578	631	1.935	735	1.649	681	1.432	631	1.519	698	93,36	78,50	106,08
1.410	663	1.445	640	1.666	804	1.733	701	1.866	874	1.571	738	1.723	757	99,88	99,42	109,68
9.171	4.468	9.362	4.427	9.171	4.238	10.675	4.401	9.864	4.224	8.951	4.182	9.317	4.384	90,25	87,28	104,09
372	174	373	199	444	202	553	231	273	138	315	151	325	156	74,71	58,77	103,17
37.257	18.877	38.361	19.571	36.129	17.949	39.218	17.887	36.485	16.598	34.455	16.853	35.734	17.594	86,80	91,12	103,71

Графикон бр. 14а - Новопријављени приказани по регионима и по полу у периоду II 2017 - III 2017
 Chart No. 14a - Newly registered persons by region and sex in period II 2017 - III 2017



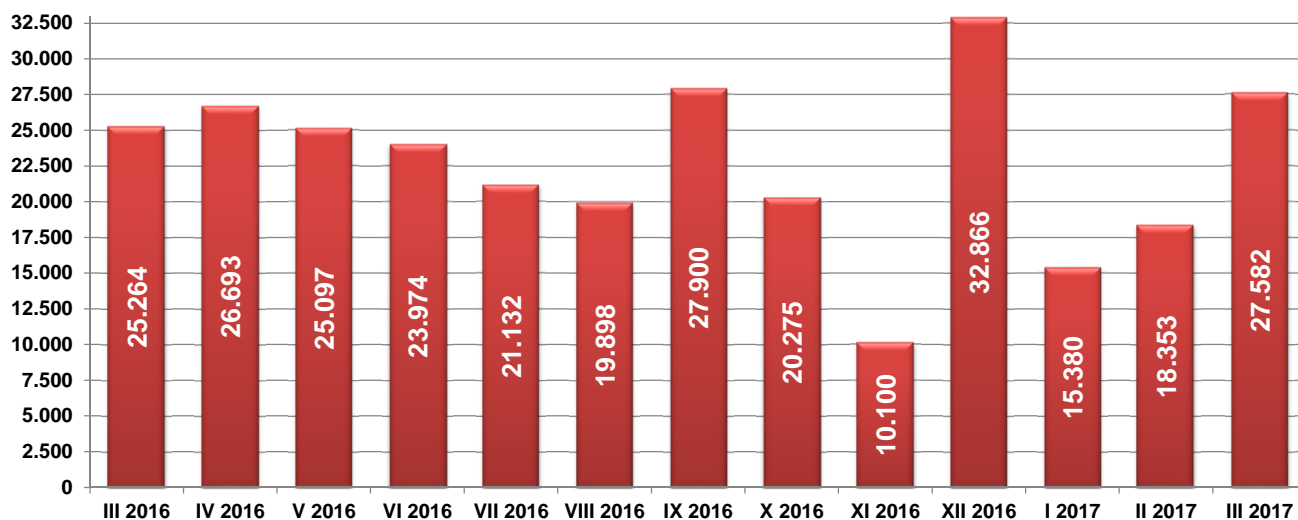
T13 ЗАПОСЛЕНИ СА ЕВИДЕНЦИЈЕ ПО МЕСЕЦИМА И ПОЛУ

Редни број No	Област County	Ø 2016.	III 2016		IV 2016		V 2016		VI 2016		VII 2016		VIII 2016	
			Укупно Total	Жене Women	Укупно Total	Жене Women	Укупно Total	Жене Women	Укупно Total	Жене Women	Укупно Total	Жене Women	Укупно Total	Жене Women
1	Београдска област	6.723	8.137	4.075	8.083	4.026	7.174	3.473	7.160	3.514	6.682	3.192	6.082	3.038
Београдски регион		6.723	8.137	4.075	8.083	4.026	7.174	3.473	7.160	3.514	6.682	3.192	6.082	3.038
2	Северно - бачка	487	549	251	634	314	648	291	556	261	445	231	401	204
3	Средње - банатска	489	508	270	535	257	639	337	534	269	481	233	438	198
4	Северно - банатска	408	461	220	574	264	442	199	450	191	411	207	415	199
5	Јужно - банатска	607	607	307	684	354	679	332	631	338	548	303	485	221
6	Западно - бачка	510	537	261	657	267	628	306	528	259	404	199	370	164
7	Јужно - бачка	2.240	2.490	1.256	2.683	1.355	2.416	1.263	2.484	1.273	2.228	1.075	2.241	1.031
8	Сремска	793	1.087	543	944	477	705	327	858	407	641	313	652	337
Регион Војводине		5.533	6.239	3.108	6.711	3.288	6.157	3.055	6.041	2.998	5.158	2.561	5.002	2.354
9	Мачванска	774	822	397	844	409	1.041	509	874	403	851	435	769	384
10	Колубарска	425	380	184	630	307	610	312	734	422	358	196	357	194
11	Шумадијска	878	877	395	1.063	459	977	486	971	479	839	391	800	412
12	Поморавска	574	593	327	718	342	679	353	489	247	587	262	427	219
13	Златиборска	767	749	415	937	472	938	467	876	415	672	375	710	353
14	Моравичка	544	565	296	623	347	651	331	561	279	457	224	558	291
15	Рашка	835	946	507	906	425	934	516	1.023	493	724	354	738	376
16	Расинска	596	776	365	811	368	650	306	600	293	514	232	537	276
Регион Шумадије и Западне Србије		5.393	5.708	2.886	6.532	3.129	6.480	3.280	6.128	3.031	5.002	2.469	4.896	2.505
17	Подунавска	379	392	224	374	226	436	232	435	187	491	310	365	173
18	Браничевска	237	202	119	261	131	288	108	217	114	195	100	344	143
19	Борска	239	222	108	328	152	401	182	212	115	178	84	176	75
20	Зајечарска	323	298	174	314	160	567	333	364	185	293	172	297	173
21	Нишавска	1.248	1.432	745	1.352	680	1.136	547	1.642	849	1.129	521	1.034	555
22	Топличка	421	413	229	434	222	560	263	391	180	518	236	327	142
23	Пиротска	278	320	183	363	181	399	166	258	140	293	135	224	125
24	Јабланичка	613	699	331	690	281	694	339	605	283	532	244	613	284
25	Пчињска	592	996	466	1.103	556	555	256	415	207	569	319	508	250
Регион Јужне и Источне Србије		4.330	4.974	2.579	5.219	2.589	5.036	2.426	4.539	2.260	4.198	2.121	3.888	1.920
Регион Косово и Метохија		91	113	67	57	34	119	50	106	44	88	53	30	27
Територијално неразврстани *		0	93	47	91	40	131	78	0	0	4	0	0	0
Република Србија		22.070	25.264	12.762	26.693	13.106	25.097	12.362	23.974	11.847	21.132	10.396	19.898	9.844

* При трансферу података за одређени број пријава недостају подаци о седишту послодавца, па самим тим те пријаве на обавезно социјално осигурање није могуће територијално разврстати.

Графикон бр. 15 - Запослени са евиденције у периоду III 2016 - III 2017

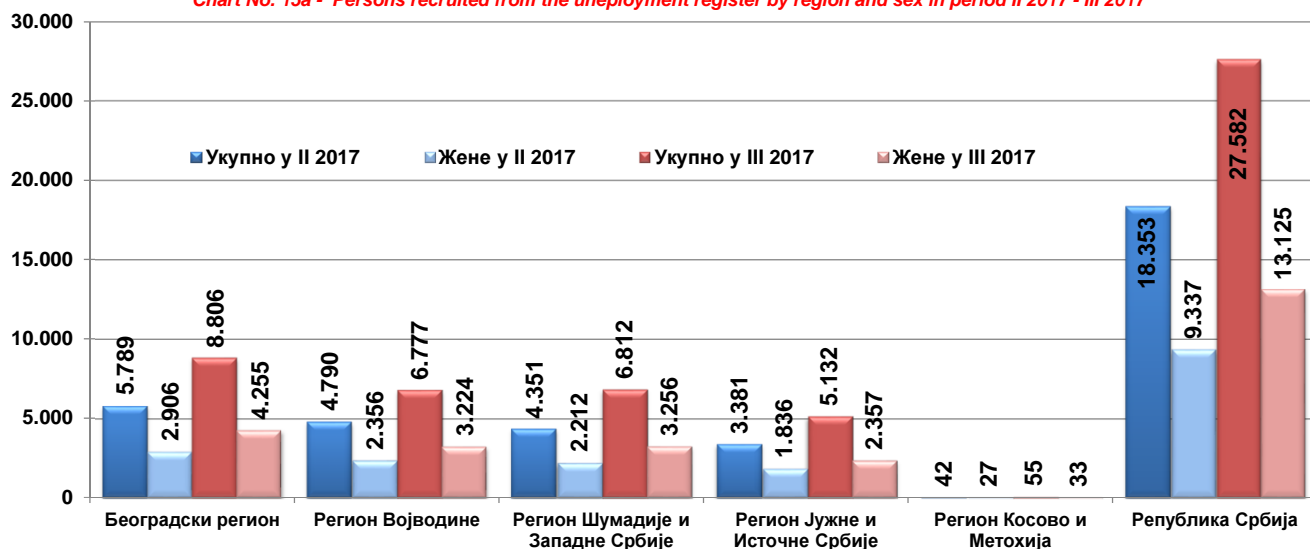
Chart No. 15 - Persons recruited from the unemployment register in period III 2016 - III 2017



T13 PERSONS RECRUITED FROM THE UNEMPLOYMENT REGISTER BY MONTHS AND SEX

IX 2016		X 2016		XI 2016		XII 2016		I 2017		II 2017		III 2017		Индекси Index		
Укупно Total	Жене Women	Укупно Total	Жене Women	Укупно Total	Жене Women	Укупно Total	Жене Women	Укупно Total	Жене Women	Укупно Total	Жене Women	Укупно Total	Жене Women	III 2017 / III 2016	III 2017 / XII 2016	III 2017 / II 2017
7.756	4.500	6.073	3.307	2.128	1.068	10.974	6.060	5.072	2.502	5.789	2.906	8.806	4.255	108,22	80,24	152,12
7.756	4.500	6.073	3.307	2.128	1.068	10.974	6.060	5.072	2.502	5.789	2.906	8.806	4.255	108,22	80,24	152,12
543	283	440	239	133	58	727	366	337	159	401	186	626	274	114,03	86,11	156,11
658	367	426	236	149	96	863	470	335	187	350	168	536	241	105,51	62,11	153,14
481	246	420	225	258	133	410	204	291	153	321	121	384	207	83,30	93,66	119,63
810	429	611	312	281	157	988	552	463	240	571	296	763	353	125,70	77,23	133,63
744	386	446	228	355	179	630	291	380	212	538	238	740	337	137,80	117,46	137,55
2.787	1.455	2.200	1.198	816	401	3.298	1.833	1.583	853	1.981	1.027	2.773	1.324	111,37	84,08	139,98
1.010	644	792	442	577	357	1.070	651	448	246	628	320	955	488	87,86	89,25	152,07
7.033	3.810	5.335	2.880	2.569	1.381	7.986	4.367	3.837	2.050	4.790	2.356	6.777	3.224	108,62	84,86	141,48
998	559	745	410	245	110	1.078	551	488	243	596	306	925	401	112,53	85,81	155,20
461	250	306	174	275	152	443	227	213	120	221	114	479	215	126,05	108,13	216,74
1.295	760	661	364	257	116	1.471	884	661	380	654	331	979	459	111,63	66,55	149,69
739	398	633	366	513	284	747	416	344	191	431	208	712	343	120,07	95,31	165,20
981	557	701	391	548	287	992	575	684	322	753	367	1.222	572	163,15	123,19	162,28
764	473	527	302	177	98	893	480	347	173	377	203	651	345	115,22	72,90	172,68
937	498	793	414	571	307	1.278	694	594	308	812	424	1.142	590	120,72	89,36	140,64
927	525	480	269	347	184	689	372	397	235	507	259	702	331	90,46	101,89	138,46
7.102	4.020	4.846	2.690	2.933	1.538	7.591	4.199	3.728	1.972	4.351	2.212	6.812	3.256	119,34	89,74	156,56
534	300	394	225	246	141	465	278	171	98	264	150	414	227	105,61	89,03	156,82
269	149	238	126	180	109	362	192	154	98	203	102	260	114	128,71	71,82	128,08
323	164	228	128	190	99	343	183	135	68	159	84	281	142	126,58	81,92	176,73
405	222	254	127	194	89	408	233	196	109	219	139	324	170	108,72	79,41	147,95
1.877	1.112	1.186	635	252	116	2.175	1.199	855	480	978	533	1.353	628	94,48	62,21	138,34
732	338	334	151	222	112	621	299	309	133	363	193	526	263	127,36	84,70	144,90
293	150	257	120	260	145	292	158	164	96	195	110	328	126	102,50	112,33	168,21
781	399	575	334	389	203	870	442	399	207	526	261	845	333	120,89	97,13	160,65
676	381	447	232	487	250	635	336	286	160	474	264	801	354	80,42	126,14	168,99
5.890	3.215	3.913	2.078	2.420	1.264	6.171	3.320	2.669	1.449	3.381	1.836	5.132	2.357	103,18	83,16	151,79
119	67	108	63	50	36	119	81	59	45	42	27	55	33	48,67	46,22	130,95
0	0	0	0	0	0	25	19	15	9	0	0	0	0	/	/	/
27.900	15.612	20.275	11.018	10.100	5.287	32.866	18.046	15.380	8.027	18.353	9.337	27.582	13.125	109,18	83,92	150,29

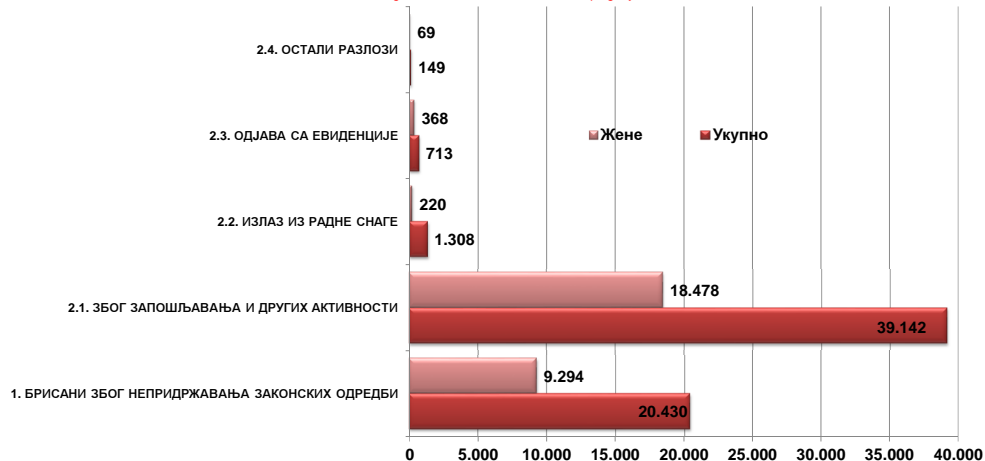
Chart No. 15a - Persons recruited from the unemployment register by region and sex in period II 2017 - III 2017



**T14 БРИСАНИ И ПРЕСТАНАК ВОЂЕЊА ЕВИДЕНЦИЈЕ ПРЕМА РАЗЛОЗИМА И ТРАЈАЊУ НЕЗАПОСЛЕНОСТИ
ТОКОМ МАРТА 2017. ГОДИНЕ**

Разлози брисања и престанка вођења евиденције	Укупно <i>Total</i>		Трајање незапослености			
	Укупно <i>Total</i>	Жене <i>Women</i>	До 3 месеца <i>to 3 months</i>	3-6 месеци <i>3-6 months</i>	6-9 месеци <i>6-9 months</i>	9-12 месеци <i>9-12 months</i>
УКУПНО	61.742	28.429	17.623	8.929	5.689	3.787
1. БРИСАНИ ЗБОГ НЕПРИДРЖАВАЊА ЗАКОНСКИХ ОДРЕДБИ	20.430	9.294	6.061	3.402	1.794	1.202
1.1. Када незапослено лице одбије рад на привременим и повременим пословима	2	0	1	0	0	0
1.2. Када незапослено лице на евиденцији Националне службе обавља рад без уговора о раду код послодавца	6	3	0	1	2	0
1.3. Када се незапослено лице неоправдано не јави, или се не одазове на позив организације за запошљавање	17.289	8.000	3.786	3.213	1.633	1.136
1.4. Када незапослено лице на захтев Националне службе не достави доказ о активном тржењу посла	70	36	1	0	34	1
1.5. Када се незапослено лице не јави послодавцу коме га је упутила Национална служба	25	12	5	2	1	3
1.6. Када незапослено лице одбије додатно образовање и обуку	62	34	23	3	7	2
1.7. Када незапослено лице својом кривицом прекине, односно не заврши додатно образовање и обуку	157	69	65	29	11	9
1.8. Када незапослено лице одбије да прихвати понуђено учешће у програму активних мера за запошљавање	113	65	56	21	8	5
1.9. Када се незапослено лице не одазове на индивидуални разговор	2.696	1.072	2.124	131	95	46
1.10. Када се незапослено лице не одазове на групни разговор	0	0	0	0	0	0
1.11. Када незапослено лице одбије да прихвати понуђено одговарајуће запослење	10	3	0	2	3	0
1.12. MOR- када незапослено лице одбије да прихвати понуђено учешће у програму Пројекта	0	0	0	0	0	0
1.13. YEM - када незапослено лице одбије да прихвати понуђено учешће у програму Пројекта	0	0	0	0	0	0
1.14. PRO - када незапослено лице одбије да прихвати понуђено учешће у програму Пројекта	0	0	0	0	0	0
2. ПРЕСТАНАК ВОЂЕЊА ЕВИДЕНЦИЈЕ	41.312	19.135	11.562	5.527	3.895	2.585
2.1. ЗБОГ ЗАПОШЉАВАЊА И ДРУГИХ АКТИВНОСТИ	39.142	18.478	11.207	5.340	3.771	2.474
2.1.1. Када незапослено лице заснује пуни радни однос са пуним радним временом на неодређено време	6.758	3.225	1.630	853	796	462
2.1.2. Када незапослено лице заснује пуни радни однос са пуним радним временом на одређено време	14.803	6.899	5.380	2.195	1.331	785
2.1.3. Када незап. лице оснује предузеће или радњу, или почне да се бави пољ. као јединим или основним занимањем и обавезно је на осигурање по основу катастарског прихода	64	24	31	1	4	4
2.1.4. Када незапослено лице оснује самосталну делатност средствима НСЗ	2	2	2	0	0	0
2.1.5. Када незапослено лице оде на рад у иностранство, а не поднесе захтев за посредовањем у Србији	0	0	0	0	0	0
2.1.6. Када незапослено лице заснује пуни радни однос са непуним радним временом на одређено време	562	378	229	87	48	32
2.1.7. Када незапослено лице заснује пуни радни однос са непуним рад. временом на неодређено време	165	56	30	13	14	32
2.1.8. Привремени и повремени послови	16.788	7.894	3905	2191	1578	1159
2.2. ИЗЛАЗ ИЗ РАДНЕ СНАГЕ	1.308	220	108	85	71	59
2.2.1. Када незапослено лице у складу са одговарајућим законским прописима постане потпуно неспособно за рад	18	2	3	2	1	2
2.2.2. Када незапослено лице ступи на издржавање казне затвора, или буде примљено у установу ради изречене мере безбедности, васпитне или заштитне мере, у трајању дужем од 6 месеци	12	0	3	0	0	0
2.2.3. У другим случајевима предвиђеним законом или другим општим актом	152	61	23	14	9	10
2.2.4. Када незапослено лице наврши 65 година живота	530	50	16	26	7	18
2.2.5. Када незапослено лице испуни услове за остваривање права на старосну пензију, или оствари право на породичну или инвалидску пензију	463	95	40	19	27	22
2.2.6. Када незапослено лице стекне својство редовног ученика или студента више школе или основних студија	10	3	3	0	1	0
2.2.9. Када је незапослено лице на одслужењу или дослужењу војног рока	95	8	17	22	24	4
2.2.10. Када је незапослено лице на издржавању казне затвора, изреченој мери безбедности, васпитној или заштитној мери у трајању до шест месеци	28	1	3	2	2	3
2.2.11. У случају када је незапослени или његов брачни друг упућен на рад у иностранство у оквиру међународно-техничке или просветно-културне сарадње у дипломатска, конзуларна и друга представништва	0	0	0	0	0	0
2.3. ОДЈАВА СА ЕВИДЕНЦИЈЕ	713	368	226	89	46	40
2.3.1. Када се незапослено лице само одјави са евиденције организације за запошљавање	713	368	226	89	46	40
2.4. ОСТАЛИ РАЗЛОЗИ	149	69	21	13	7	12
2.4.1. У случају смрти незапосленог лица	72	19	8	4	3	6
2.4.2. У случају пресељења незапосленог лица	75	48	13	9	3	6
2.4.3. Када незапосленим страном држављанину и лицу без држављанства престане одобрене за стални или привремени боравак	2	2	0	0	1	0

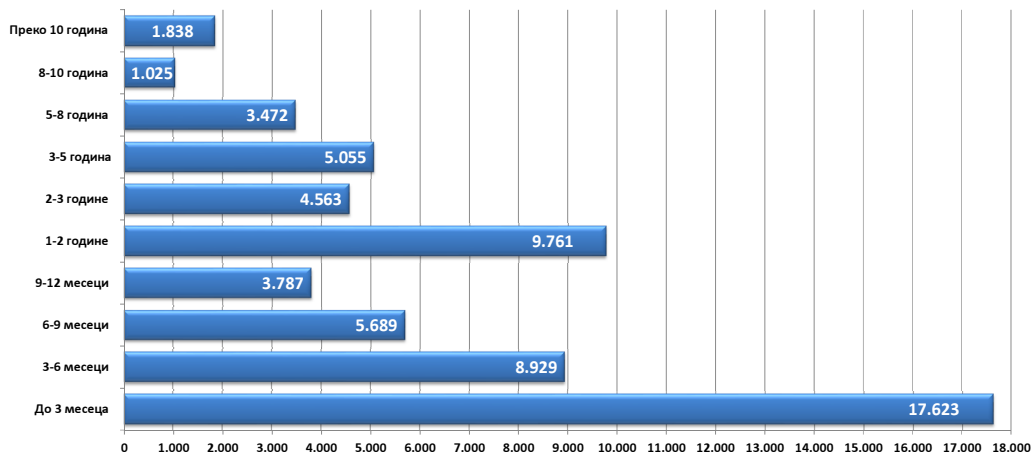
Графикон бр. 16 - Брисани и престанак вођења евиденције према разлозима на крају III 2017. године
Chart No. 16 - Persons deleted from the register and discontinued record keeping by reasons in the end of III 2017



T14 PERSONS DELETED FROM THE UNEMPLOYMENT REGISTER AND DISCONTINUED RECORD KEEPING BY REASONS AND DURATION OF UNEMPLOYMENT DURING MARCH OF 2017

Duration of unemployment						I преко 10 година Over 10 years	Reasons for deletion from the unemployment register and discontinued record keeping
1-2 године 1-2 years	2-3 године 2-3 years	3-5 године 3-5 years	5-8 година 5-8 years	8-10 година 8-10 years	1.838		
9.761	4.563	5.055	3.472	1.025	1.838	TOTAL	
2.886	1.339	1.520	1.131	364	731	1. DELETION DUE TO NON-COMPLIANCE TO LEGAL PROVISIONS	
1	0	0	0	0	0	1.1. When an unempl. person refuses to accept an offered temporary and occasional job	
2	1	0	0	0	0	1.2. When an unempl. person registered in the National Employment Service works for an employer without a labour contract	
2.709	1.269	1.436	1.072	346	689	1.3. When an unempl. person fails to come to an interview without justification, having been invited by the employment organisation	
23	4	4	1	1	1	1.4. When an unempl. person fails to provide evidence of active job seeking at the request of the NES	
8	2	3	0	0	1	1.5. When an unempl. person fails to show up to an interview with the employer having been sent by the NES	
11	5	5	3	1	2	1.6. When an unempl. person refuses to go to vocational education and training courses	
17	5	8	6	5	2	1.7. When an unempl. person terminates, or fails to complete vocational education and training as a result of his/her own culpability	
6	3	6	5	1	2	1.8. When an unempl. person refuses to accept offered participation in a programme of ALMM	
109	50	57	40	10	34	1.9. When an unempl. person fails to come to an individual interview	
0	0	0	0	0	0	1.10. When an unempl. person fails to come to a group session	
0	0	1	4	0	0	1.11. When an unempl. person refuses to accept offered appropriate job	
0	0	0	0	0	0	1.12 MOR- when an unemployed person refuses to accept the offered participation in a Project's programme	
0	0	0	0	0	0	1.13 YEM - when an unemployed person refuses to accept the offered participation in a Project's programme	
0	0	0	0	0	0	1.14 PRO - when an unemployed person refuses to accept the offered participation in a Project's programme	
6.875	3.224	3.535	2.341	661	1.107	2. DISCONTINUED RECORD KEEPING	
6.334	3.067	3.347	2.149	565	888	2.1. WHEN RECRUITED OR OTHER ACTIVITIES	
1.179	527	611	388	120	192	2.1.1. When an unemployed person enters a full-time labour relation with an indefinite term contract	
2.150	918	1.015	622	180	227	2.1.2. When an unemployed person enters a full-time labour relation with a fixed-term contract	
9	1	5	3	1	5	2.1.3. When an unempl. person establishes a company or an enterprise, or starts to work in agriculture as his/her only or basic occupation and is compulsory to be insured on account of the cadaster revenue	
0	0	0	0	0	0	2.1.4. When an unempl. person establishes enterprise through NES subsidies	
0	0	0	0	0	0	2.1.5. When an unempl. person goes to work abroad, and does not file a request for job placement services in Serbia and Montenegro	
65	34	37	21	2	7	2.1.6. When an unemployed person enters a part-time labour relation with an indefinite term contract	
29	19	17	8	1	2	2.1.7. When an unemployed person enters a part-time labour relation with a fixed-term contract	
2902	1568	1662	1107	261	455	Temporary and occasional jobs	
402	99	114	136	71	163	2.2. LEAVING THE LABOUR FORCE	
3	1	2	1	1	2	2.2.1. When an unempl. person becomes completely incapable for work according to the relevant legal provisions	
3	1	2	1	1	1	2.2.2. When an unempl. person begins serving his/her time in prison, or is committed into an institution on account of a pronounced measure of safety, reform or protection, for a period longer than 6 months	
36	18	24	8	3	7	2.2.3. In other cases as stipulated by law or other general documents	
111	37	62	87	46	120	2.2.4. When an unemployed person has turned 65 years of age	
221	31	22	31	19	31	2.2.5. When an unempl. person has met the conditions for retirement on account of age, or the conditions for a family or disability pension	
5	0	0	1	0	0	2.2.6. When an unempl. person has acquired the status of a regular student of a college or a basic university course	
18	6	0	4	0	0	2.2.9 When the unemployed person is serving the compulsory military service.	
5	5	2	3	1	2	2.2.10 When the unemployed person is serving a sentence of imprisonment, security measure, correctional or protective measure, lasting up to six months	
0	0	0	0	0	0	2.2.11 In the case when the unemployed person, or his/her spouse, has been sent abroad as part of an international-technical or educational-cultural cooperation to work in diplomatic, consular or other offices.	
111	43	58	40	17	43	2.3. DELETION AT THE REQUEST OF THE CLIENT	
111	43	58	40	17	43	2.3.1. When an unempl. person files a request to be deleted from the unemployment register	
28	15	16	16	8	13	2.4. OTHER REASONS	
9	8	9	8	6	11	2.4.1. In the case of death of the unemployed person	
18	7	7	8	2	2	2.4.2. In the case when the unemployed person has moved to other place of residence	
1	0	0	0	0	0	2.4.3. When the permission for permanent residence or temporary stay has expired to an unempl. foreigner or a person without citizenship	

Графикон бр. 17 - Брисани и престанак вођења евиденције према дужини трајања незапослености на крају III 2017. године
Chart No. 17 - Persons deleted from the register and discontinued record keeping by duration of unemployment in the end of III 2017



**T15 ПОДАЦИ О НЕЗАПОСЛЕНОСТИ И ЗАПОШЉАВАЊУ ПО ОБЛАСТИМА И ОПШТИНАМА
ТОКОМ МАРТА 2017. ГОДИНЕ**

**T15 UNEMPLOYMENT AND EMPLOYMENT DATA BY COUNTIES AND MUNICIPALITIES
DURING MARCH OF 2017**

Регион/Област/Град-општина <i>Region/County/municipality</i>	Период <i>Period</i>													
	Стање на крају месеца <i>Situation at the end of the considered month</i>		У месецу <i>in month</i>											
	Незапослена лица <i>Unemployed persons</i>		Новопријављени <i>Newly registered</i>		Пријављене потребе за запошљавањем <i>Requests for jobmatching services in vacancy filling</i>				Запошљавање <i>Filled vacancies</i>				Запослени са евиденције <i>Recruited from the register</i>	
	Укупно <i>Total</i>	Жене <i>Women</i>	Укупно <i>Total</i>	Жене <i>Women</i>	Укупно <i>Total</i>	Неодређено <i>Indefinite term</i>	Одређено <i>Fixed-term</i>	Укупно <i>Total</i>	Жене <i>Women</i>	Неодређено <i>Indefinite term</i>	Одређено <i>Fixed-term</i>	Укупно <i>Total</i>	Жене <i>Women</i>	
Београдски регион	99.417	56.259	7.038	3.804	2.804	545	2.100	46.838	20.107	8.666	38.172	8.806	4.255	
Београдска област	99.417	56.259	7.038	3.804	2.804	545	2.100	46.838	20.107	8.666	38.172	8.806	4.255	
Барајево	2.034	1.044	129	72	15	2	10	199	91	62	137	29	15	
Вождовац	9.317	5.299	697	388	237	63	164	2.912	1.038	614	2.298	501	247	
Врачар	3.063	1.773	205	115	72	4	59	3.056	1.449	483	2.573	511	281	
Гроцка	3.843	2.031	363	192	128	29	94	574	174	200	374	128	57	
Звездара	9.460	5.513	686	391	173	59	111	3.148	1.180	567	2.581	687	288	
Земун	9.524	5.368	766	426	191	72	112	3.507	1.487	729	2.778	603	274	
Лазаревац	3.696	2.181	258	150	21	13	8	597	201	138	459	113	59	
Младеновац	5.452	2.715	304	139	63	20	23	481	180	106	375	148	63	
Нови Београд	11.402	6.694	702	387	826	124	695	11.307	5.246	1.963	9.344	2.390	1.160	
Обреновац	6.283	3.709	338	178	11	0	11	743	319	133	610	156	81	
Палилула	9.018	5.096	747	390	225	31	147	4.508	1.730	777	3.731	815	341	
Раковица	7.316	4.230	507	273	86	8	73	1.367	792	192	1.175	267	157	
Савски Венац	1.991	1.135	121	70	159	9	139	4.165	1.809	1.092	3.073	692	337	
Сопот	1.546	803	91	44	13	6	7	300	117	71	229	63	36	
Стари Град	2.761	1.618	175	88	212	56	131	6.126	2.928	897	5.229	940	536	
Чукарица	10.472	5.925	735	408	323	19	297	3.077	1.037	524	2.553	585	234	
Сурчин	2.239	1.125	214	93	49	30	19	771	329	118	653	178	89	
Регион Војводине	156.341	77.859	10.158	4.921	3.121	744	1.884	29.118	12.684	5.236	23.882	6.777	3.224	
Северно - бачка	11.172	5.391	797	382	380	56	305	2.979	1.317	557	2.422	626	274	
Бачка Топола	2.386	1.245	134	72	33	1	32	501	178	44	457	113	33	
Мали Иђош	1.905	926	70	24	23	4	19	236	127	30	206	61	25	
Суботица - град	6.881	3.220	593	286	324	51	254	2.242	1.012	483	1.759	452	216	
Средње - банатска	16.647	8.120	1.393	605	164	56	93	2.369	1.019	312	2.057	536	241	
Житиште	2.296	1.095	132	52	37	31	6	231	147	13	218	50	31	
Зрењанин - град	8.136	4.062	965	407	108	24	79	1.793	722	248	1.545	411	183	
Нова Црња	1.634	777	81	31	10	0	0	71	16	10	61	17	6	
Нови Бечеј	2.533	1.225	151	83	9	1	8	198	100	25	173	40	16	
Сечањ	2.048	961	64	32	0	0	0	76	34	16	60	18	5	
Северно - банатска	10.341	5.085	692	336	291	96	118	1.733	761	352	1.381	384	207	
Ада	646	308	51	31	14	5	9	182	81	49	133	31	22	
Кањижа	1.900	992	68	31	33	3	12	288	102	28	260	45	20	
Кикинда	4.458	2.214	334	173	64	14	47	673	320	177	496	188	113	
Нови Кнежевац	1.008	467	56	26	3	2	0	110	45	9	101	15	6	
Сента	1.267	592	131	55	160	71	44	408	194	81	327	94	41	
Чока	1.062	512	52	20	17	1	6	72	19	8	64	11	5	
Јужно - банатска	29.349	14.649	1.374	658	556	94	438	2.606	1.114	549	2.057	763	353	
Алибунар	2.552	1.191	85	33	2	0	2	84	36	20	64	31	16	
Ковачица	2.402	1.040	140	75	1	0	1	144	60	25	119	64	29	
Ковин	3.351	1.658	147	67	14	2	3	245	95	70	175	88	43	
Опово	879	403	56	24	4	4	0	46	21	9	37	13	6	
Панчево - град	9.880	5.499	532	276	128	50	65	1.244	464	280	964	335	146	
Бела Црква	3.417	1.628	73	29	330	20	310	155	86	18	137	34	21	
Вршац	5.390	2.568	296	140	77	18	57	592	303	119	473	175	78	
Пландиште	1.478	662	45	14	0	0	0	96	49	8	88	23	14	
Западно - бачка	18.702	8.149	1.062	470	307	46	167	2.013	852	237	1.776	740	337	
Апатин	3.438	1.550	184	79	25	5	6	199	90	26	173	85	42	
Кула	4.844	2.283	265	128	92	5	29	470	185	45	425	116	66	
Оџаци	3.530	1.532	156	63	87	15	54	353	151	36	317	147	62	
Сомбор - град	6.890	2.784	457	200	103	21	78	991	426	130	861	392	167	
Јужно - бачка	48.576	25.673	3.502	1.780	801	235	515	13.399	5.871	2.447	10.952	2.773	1.324	
Бач	1.728	812	101	45	9	2	7	89	32	14	75	37	15	
Бачка Паланка	5.618	2.907	327	151	45	19	23	492	208	83	409	213	96	
Бачки Петровац	674	315	72	37	20	5	15	178	74	43	135	57	19	
Беочин	1.326	657	119	57	23	14	9	195	70	21	174	58	21	
Бечеј	3.563	1.877	225	117	34	17	6	638	219	72	566	117	45	
Жабалъ	3.309	1.666	195	96	31	11	12	179	85	39	140	54	21	
Нови Сад - град	20.300	11.188	1.682	887	508	125	364	10.489	4.655	1.941	8.548	1.889	962	
Србобран	2.371	1.300	139	62	14	3	10	116	42	33	83	61	22	
Сремски Карловци	560	292	61	35	30	2	28	65	25	16	49	12	7	
Темерин	2.015	1.125	151	77	36	17	19	357	147	92	265	91	36	
Тител	1.352	627	96	54	22	12	1	88	37	17	71	28	12	
Врбас	5.760	2.907	334	162	29	8	21	513	277	76	437	156	68	

Регион/Област/Град-општина <i>Region/County/municipality</i>	Период <i>Period</i>													
	Стање на крају месеца <i>Situation at the end of the considered month</i>				У месецу <i>In month</i>									
	Незапослена лица <i>Unemployed persons</i>		Новопријављени <i>Newly registered</i>		Пријављене потребе за запошљавањем <i>Requests for jobmatching services in vacancy filling</i>			Запошљавање <i>Filled vacancies</i>				Запослени са евиденције <i>Recruited from the register</i>		
	Укупно <i>Total</i>	Жене <i>Women</i>	Укупно <i>Total</i>	Жене <i>Women</i>	Укупно <i>Total</i>	Неодређено <i>Indefinite term</i>	Одређено <i>Fixed-term</i>	Укупно <i>Total</i>	Жене <i>Women</i>	Неодређено <i>Indefinite term</i>	Одређено <i>Fixed-term</i>	Укупно <i>Total</i>	Жене <i>Women</i>	
Сремска	21.554	10.792	1.338	690	622	161	248	4.019	1.750	782	3.237	955	488	
Инђија	2.358	1.127	214	110	85	27	53	712	349	111	601	181	99	
Ириг	1.438	669	55	28	12	3	0	136	47	15	121	26	11	
Пећинци	1.052	543	77	41	25	2	12	351	124	127	224	69	22	
Рума	5.034	2.589	268	139	219	61	48	672	313	92	580	247	132	
Сремска Митровица - град	5.772	2.840	369	185	150	28	55	644	241	161	483	170	85	
Стара Пазова	2.596	1.396	219	125	90	29	50	1.157	544	234	923	165	95	
Шид	3.304	1.628	136	62	41	11	30	347	132	42	305	97	44	
Регион Шумадије и Западне Србије	229.698	119.662	8.896	4.329	2.959	953	1.499	22.355	9.315	4.651	17.704	6.812	3.256	
Мачванска	33.968	17.467	1.399	627	717	400	298	2.902	1.125	665	2.237	925	401	
Богатић	3.321	1.670	83	38	125	114	11	132	56	42	90	47	26	
Владимирци	1.258	623	72	37	7	0	7	137	58	25	112	31	12	
Коцељева	1.669	792	55	25	106	3	103	101	42	16	85	36	20	
Шабач - град	10.251	5.569	545	272	177	30	137	1.616	551	374	1.242	469	198	
Крупањ	2.167	1.056	88	29	7	6	1	66	21	31	35	23	4	
Лозница - град	11.019	5.505	445	189	266	226	35	573	243	128	445	260	117	
Љубовија	2.126	1.087	52	21	4	4	0	197	114	22	175	23	8	
Мали Зворник	2.157	1.165	59	16	25	17	4	80	40	27	53	36	16	
Колубарска	12.171	6.572	646	321	65	23	42	2.017	806	351	1.666	479	215	
Ваљево - град	6.928	3.767	359	184	38	11	27	1.365	571	225	1.140	372	171	
Лајковац	1.075	612	46	21	10	0	10	146	66	23	123	30	17	
Љиг	571	298	44	17	1	0	1	70	25	18	52	9	3	
Мионица	611	339	55	33	2	1	1	114	41	29	85	21	8	
Осечина	1.052	536	40	19	7	7	0	53	19	14	39	13	3	
Уб	1.934	1.020	102	47	7	4	3	269	84	42	227	34	13	
Шумадијска	34.525	19.211	1.362	669	415	74	320	4.038	1.685	620	3.418	979	459	
Аранђеловац	5.242	2.941	197	99	29	1	28	617	230	96	521	208	83	
Баточина	2.071	1.035	55	27	35	31	4	160	103	18	142	36	13	
Кнић	1.360	761	49	21	6	4	2	87	40	20	67	32	17	
Крагујевац - град	21.876	12.393	871	447	273	30	222	2.469	921	388	2.081	611	297	
Рача (Крагујевачка)	1.016	531	40	18	62	7	55	376	237	56	320	30	10	
Топола	1.827	969	108	31	9	1	8	237	106	35	202	47	28	
Лапово	1.133	581	42	26	1	0	1	92	48	7	85	15	11	
Поморавска	28.710	14.658	960	464	313	127	121	2.324	1.030	408	1.916	712	343	
Деспотовац	2.133	1.178	83	40	24	11	11	244	78	40	204	32	14	
Параћин	8.123	4.147	250	124	91	57	14	659	334	104	555	238	138	
Рековац	1.857	867	24	10	12	5	5	63	28	6	57	17	9	
Јагодина - град	10.702	5.588	338	164	82	24	40	811	354	168	643	255	101	
Свилајнац	2.048	973	92	36	17	4	0	257	121	33	224	49	22	
Ђуприја	3.847	1.905	173	90	87	26	51	290	115	57	233	121	59	
Златиборска	29.947	14.830	1.327	619	318	51	164	3.841	1.603	728	3.113	1.222	572	
Ариље	1.216	592	55	24	28	4	13	258	175	53	205	72	50	
Бајина Башта	2.123	1.038	168	76	31	2	8	354	159	40	314	115	56	
Косјерић	760	386	40	20	13	0	9	171	51	32	139	40	15	
Пожега	1.995	1.040	123	52	29	7	21	350	119	79	271	62	35	
Ужице - град	4.951	2.614	313	156	166	21	81	1.226	513	130	1.096	339	174	
Ужице <i>Севојно</i>	4.486	2.369	285	143	141	21	62	1.226	513	130	1.096	339	174	
Чајетина	647	294	50	29	6	1	3	247	125	49	198	39	21	
Нова Варош	2.154	1.094	104	42	2	0	2	207	84	66	141	97	41	
Прибој	5.418	2.696	167	72	6	4	2	561	164	35	526	224	64	
Пријеполје	5.223	2.487	195	94	31	8	23	326	137	148	178	169	73	
Сјеница	5.460	2.589	112	54	6	4	2	141	76	96	45	65	43	
Моравичка	18.642	10.060	848	445	542	74	316	2.632	1.083	517	2.115	651	345	
Горњи Милановац	2.968	1.694	190	108	74	11	15	445	203	53	392	96	55	
Ивањица	4.256	2.080	132	70	9	9	0	451	162	96	355	105	61	
Лучани	1.750	856	68	35	10	2	8	102	41	30	72	32	13	
Чачак - град	9.668	5.430	458	232	449	52	293	1.634	677	338	1.296	418	216	
Рашка	45.522	23.101	1.402	728	294	160	57	2.788	1.219	924	1.864	1.142	590	
Врњачка Бања	3.493	1.867	134	66	3	1	2	284	158	55	229	101	60	
Краљево - град	12.241	6.710	506	253	100	58	42	1.092	457	264	828	458	257	
Рашка	2.788	1.517	116	56	17	15	2	290	129	37	253	78	36	
Нови Пазар - град	18.887	8.787	474	256	132	47	8	956	390	530	426	440	199	
Тутин	8.113	4.220	172	97	42	39	3	166	85	38	128	65	38	
Расинска	26.213	13.763	952	456	295	44	181	1.813	764	438	1.375	702	331	
Александровац	2.219	1.197	82	45	16	13	2	210	82	50	160	77	27	
Брус	2.080	892	76	33	99	0	99	118	54	27	91	40	12	
Варварин	1.148	569	72	36	6	1	4	167	88	54	113	56	36	
Крушевац - град	14.668	7.877	562	268	161	28	66	922	368	234	688	405	196	
Трстеник	5.067	2.681	129	61	13	2	10	192	103	48	144	93	48	
Ћићевац	1.031	547	31	13	0	0	0	204	69	25	179	31	12	

Регион/Област/Град-општина Region/County/municipality	Период Period												
	Стање на крају месеца Situation at the end of the considered month		У месецу In month										
	Незапослена лица Unemployed persons		Новопријављени Newly registered		Пријављене потребе за запошљавањем Requests for jobmatching services in vacancy filling			Запошљавање Filled vacancies				Запослени са евиденије Recruited from the register	
	Укупно Total	Жене Women	Укупно Total	Жене Women	Укупно Total	Неодређено Indefinite term	Одређено Fixed-term	Укупно Total	Жене Women	Неодређено Indefinite term	Одређено Fixed-term	Укупно Total	Жене Women
Регион Јужне и Источне Србије	180.250	87.566	9.317	4.384	1.631	305	918	18.106	7.824	3.807	14.299	5.132	2.357
Подунавска	15.036	7.991	913	430	172	28	123	2.100	959	361	1.739	414	227
Велика Плана	3.182	1.647	212	98	17	6	11	960	472	85	875	128	77
Смедерево - град	8.162	4.282	495	232	127	18	93	828	386	225	603	203	115
Смедеревска Паланка	3.692	2.062	206	100	28	4	19	312	101	51	261	83	35
Браничевска	9.578	5.015	634	340	148	21	53	1.417	599	314	1.103	260	114
Велико Градиште	1.292	650	80	41	14	0	14	78	22	17	61	18	5
Голубац	571	284	37	24	0	0	0	43	24	11	32	17	12
Жабари	378	178	19	4	38	0	18	64	17	11	53	18	4
Жагубица	400	201	48	25	6	6	0	55	40	6	49	5	5
Кучево	777	349	42	22	8	0	0	125	60	19	106	14	5
Мало Црниће	428	198	21	5	0	0	0	40	13	10	30	6	3
Петровац	1.325	657	94	53	7	3	4	198	103	48	150	47	24
Пожаревац - град	4.407	2.498	293	166	75	12	17	814	320	192	622	135	56
<i>Пожаревац</i>	3.343	1.846	226	124	53	12	10	814	320	192	622	135	56
<i>Костолац</i>	1.064	652	67	42	22	0	7	0	0	0	0	0	0
Борска	12.248	6.543	536	247	186	10	144	1.227	453	197	1.030	281	142
Бор	5.748	3.267	243	120	133	0	127	518	162	61	457	97	55
Кладово	1.889	938	49	20	27	0	7	191	61	38	153	73	26
Мајданпек	1.997	1.036	75	28	9	0	3	141	67	24	117	24	12
Неготин	2.614	1.302	169	79	17	10	7	377	163	74	303	87	49
Зајечарска	13.041	6.494	608	287	262	58	94	935	443	170	765	324	170
Бољевац	1.080	532	52	24	0	0	0	64	22	14	50	12	5
Зајечар - град	6.900	3.572	312	149	125	13	39	514	229	63	451	149	75
Књажевац	3.426	1.529	138	59	135	45	54	272	147	71	201	126	63
Сокобања	1.635	861	106	55	2	0	1	85	45	22	63	37	27
Нишавска	44.952	20.084	2.237	1.064	253	48	159	5.051	2.359	1.221	3.830	1.353	628
Алексинач	7.104	3.170	272	127	14	6	8	282	120	64	218	111	46
Гаџин Хан	1.246	504	35	12	7	6	0	338	163	208	130	44	23
Дољевац	2.034	793	139	60	2	0	1	82	27	22	60	32	9
Мерошина	2.171	974	68	25	1	1	0	119	31	24	95	39	12
Ражањ	691	295	34	18	0	0	0	24	10	2	22	8	2
Сврљиг	1.884	893	59	25	8	0	8	88	45	32	56	48	19
Ниш - град	29.822	13.455	1.630	797	221	35	142	4.118	1.963	869	3.249	1.071	517
<i>Ниш-Нишка Бања</i>	2.353	1.112	82	36	3	0	3	148	60	19	129	39	15
<i>Ниш-Пантелеј</i>	5.605	2.620	320	162	55	19	22	455	209	156	299	154	79
<i>Ниш-Црвени Крст</i>	4.202	1.655	243	120	72	3	66	798	327	149	649	190	78
<i>Ниш-Палилула</i>	8.901	3.727	497	229	23	1	18	643	250	142	501	179	73
<i>Ниш-Медиана</i>	8.761	4.341	488	250	68	12	33	2.074	1.117	403	1.671	509	272
Топличка	14.688	7.001	510	221	69	17	38	1.807	744	137	1.670	526	263
Блаце	1.657	811	56	23	38	15	22	139	59	14	125	31	7
Житорађа	2.920	1.383	116	48	0	0	0	45	22	13	32	20	12
Куршумлија	3.169	1.579	70	28	2	2	0	107	54	18	89	34	21
Прокупље	6.942	3.228	268	122	29	0	16	1.516	609	92	1.424	441	223
Пиротска	11.732	5.995	637	340	127	41	83	925	352	161	764	328	126
Бабушница	1.397	594	52	25	8	2	6	78	42	11	67	29	14
Бела Паланка	1.953	866	68	27	11	6	5	77	30	40	37	14	7
Димитровград	1.341	630	49	20	15	3	12	101	51	18	83	48	25
Пирот	7.041	3.905	468	268	93	30	60	669	229	92	577	237	80
Јабланичка	32.243	14.976	1.519	698	254	33	151	2.401	1.022	681	1.720	845	333
Бојник	2.373	1.120	107	44	4	4	0	59	20	20	39	23	8
Власотинце	5.075	2.365	256	135	12	7	5	438	194	210	228	174	72
Лебане	4.926	2.334	188	92	44	8	4	172	73	32	140	101	40
Лесковац - град	18.123	8.295	917	404	184	14	132	1.594	707	356	1.238	484	201
Медвеђа	1.544	790	45	23	10	0	10	46	24	4	42	21	12
Црна Трава	202	72	6	0	0	0	0	92	4	59	33	42	0
Пчињска	26.732	13.467	1.723	757	160	49	73	2.243	893	565	1.678	801	354
Босилеград	1.476	646	52	22	10	0	10	177	70	9	168	42	19
Бујановац	5.081	2.611	366	172	21	21	0	229	90	90	139	59	30
Владичин Хан	2.558	1.310	182	68	3	1	2	168	60	57	111	76	38
Врање - град	8.284	4.061	638	267	112	14	60	1.010	446	188	822	367	176
Прешево	4.999	2.741	353	172	9	8	1	129	48	66	63	48	20
Сурдулица	3.209	1.620	108	47	2	2	0	314	69	145	169	103	20
Трговиште	1.125	478	24	9	3	3	0	216	110	10	206	106	51

Регион/Област/Град-општина <i>Region/County/municipality</i>	Период <i>Period</i>												
	Стање на крају месеца <i>Situation at the end of the considered month</i>		У месецу <i>In month</i>										
	Незапослена лица <i>Unemployed persons</i>		Новопријављени <i>Newly registered</i>		Пријављене потребе за запошљавањем <i>Requests for jobmatching services in vacancy filling</i>			Запошљавање <i>Filled vacancies</i>				Запослени са евиденције <i>Recruited from the register</i>	
	Укупно <i>Total</i>	Жене <i>Women</i>	Укупно <i>Total</i>	Жене <i>Women</i>	Укупно <i>Total</i>	Неодређено <i>Indefinite term</i>	Одређено <i>Fixed-term</i>	Укупно <i>Total</i>	Жене <i>Women</i>	Неодређено <i>Indefinite term</i>	Одређено <i>Fixed-term</i>	Укупно <i>Total</i>	Жене <i>Women</i>
Регион Косово и Метохија	22.190	12.438	325	156	1	0	1	358	194	77	281	55	33
Косовска	6.703	3.677	76	30	0	0	0	117	62	37	80	17	10
Глоговац	1	1	0	0	0	0	0	0	0	0	0	0	0
Качаник	0	0	0	0	0	0	0	0	0	0	0	0	0
Косово Поље	595	343	1	1	0	0	0	3	2	0	3	0	0
Липљан	1.406	773	14	5	0	0	0	16	7	6	10	2	1
Обилић	420	250	9	4	0	0	0	18	9	4	14	8	3
Подујево	4	1	0	0	0	0	0	0	0	0	0	0	0
Приштина - град	1.777	946	24	5	0	0	0	60	37	19	41	6	5
Урошевац	19	14	1	1	0	0	0	1	1	1	0	0	0
Штимље	1	1	0	0	0	0	0	0	0	0	0	0	0
Штрпце	2.480	1.348	27	14	0	0	0	19	6	7	12	1	1
Пећка	478	240	5	3	0	0	0	27	14	1	26	0	0
Дечани	0	0	0	0	0	0	0	1	1	1	0	0	0
Ђаковица	2	2	0	0	0	0	0	0	0	0	0	0	0
Исток	174	94	2	2	0	0	0	2	2	0	2	0	0
Клина	49	21	1	0	0	0	0	0	0	0	0	0	0
Пећ	253	123	2	1	0	0	0	24	11	0	24	0	0
Призренска	2.542	1.414	23	11	0	0	0	2	0	2	0	0	0
Ораховац	156	88	3	1	0	0	0	2	0	2	0	0	0
Призрен	210	84	5	1	0	0	0	0	0	0	0	0	0
Сува Река	0	0	0	0	0	0	0	0	0	0	0	0	0
Гора	2.176	1.242	15	9	0	0	0	0	0	0	0	0	0
Косовско - митровачка	7.459	4.068	162	82	1	0	1	167	100	30	137	27	19
Вучитрн	421	230	7	4	0	0	0	12	9	1	11	1	0
Зубин Поток	1.333	714	19	13	1	0	1	23	13	5	18	6	5
Лепосавић	2.539	1.410	50	20	0	0	0	21	12	10	11	7	5
Србица	39	27	0	0	0	0	0	3	2	0	3	1	0
Косовска Митровица	2.156	1.187	56	28	0	0	0	67	42	9	58	8	5
Звечан	971	500	30	17	0	0	0	41	22	5	36	4	4
Косовско - поморавска	5.008	3.039	59	30	0	0	0	45	18	7	38	11	4
Витина	638	385	9	4	0	0	0	1	0	1	0	0	0
Гњилане	2.337	1.464	30	15	0	0	0	18	10	2	16	4	2
Косовска Каменица	1.787	1.043	20	11	0	0	0	25	8	4	21	6	2
Ново Брдо	246	147	0	0	0	0	0	1	0	0	1	1	0
Територијално нераспоређени *	0	0	0	0	1	1	0	0	0	0	0	0	0
Република Србија	687.896	353.784	35.734	17.594	10.517	2.548	6.402	116.775	50.124	22.437	94.338	27.582	13.125

* Подаци о запошљавању добијају се трансфером података из Матичне евиденције осигураника Републичког фонда за здравствено осигурање. На основу члана 94. Закона о запошљавању и осигурању за случај незапослености ("Сл. гласник РС", број 36/09) и члана 30. Правилника о ближој садржини података и начину вођења евиденција у области запошљавања ("Сл. гласник РС", бр. 15/2010) подаци о реализацији потребе за запошљавањем воде се према седишту послодавца. Чланом 18. став 2 Закона о централном регистру обавезног социјалног осигурања ("Сл. гласник РС", бр. 30/2010) предвиђено је да организације обавезног социјалног осигурања преузимају из Јединствене базе податке неопходне за вођење матичне евиденције, односно друге евиденције прописане законом који уређује пензијско и инвалидско осигурање, здравствено осигурање и осигурање за случај незапослености. При трансферу података за одређени број пријава недостају подаци о седишту послодавца, па самим тим те пријаве на обавезно социјално осигурање није могуће територијално разврстати.

Издавач

Национална служба за запошљавање
Београд, Краља Милутина 8

За издавача
Зоран Мартиновић, директор

Билтен припремио
Божидар Бојовић

Уредник
Радмило Пешић

Телефони за контакт:
011/29-29-061

Е-маил:
statistika@nsz.gov.rs

Интернет адреса:
<http://www.nsz.gov.rs/>

ISSN 1451-3226



РЕПУБЛИКА СРБИЈА
НАЦИОНАЛНА СЛУЖБА ЗА ЗАПОШЉАВАЊЕ