

**МЕСЕЧНИ
СТАТИСТИЧКИ БИЛТЕН
ЈАНУАР 2016**



РЕПУБЛИКА СРБИЈА
НАЦИОНАЛНА СЛУЖБА
ЗА ЗАПОШЉАВАЊЕ



**РЕПУБЛИКА СРБИЈА
НАЦИОНАЛНА СЛУЖБА ЗА ЗАПОШЉАВАЊЕ**

***REPUBLIC OF SERBIA
NATIONAL EMPLOYMENT SERVICE***

**Број 161
МЕСЕЧНИ СТАТИСТИЧКИ БИЛТЕН
Јануар 2016**

**НЕЗАПОСЛЕНОСТ И ЗАПОШЉАВАЊЕ
У РЕПУБЛИЦИ СРБИЈИ**

***No 161
MONTHLY STATISTIC BULLETIN
January 2016***

***UNEMPLOYMENT AND EMPLOYMENT
IN THE REPUBLIC OF SERBIA***

САДРЖАЈ

УВОДНЕ НАПОМЕНЕ	4
1. Извори и метод прикупљања података	4
2. Обухватност	4
МЕТОДОЛОШКА ПОЈАШЊЕЊА И ДЕФИНИЦИЈЕ	5
T1 Незапосленост, пријављене потребе и запошљавање од 2005. до 2015. године	10
T2 Незапосленост и запошљавање према степену стручне спреме и полу током јануара 2016. године	11
T3 Незапосленост и запошљавање према степену стручне спреме и полу	11
T4 Незапосленост, пријављене потребе за запошљавањем и запошљавање по групама занимања и полу током јануара 2016. године	13
T5 Преглед најтраженијих занимања у оквиру степена стручне спреме према пријављеним потребама током јануара 2016. године	14
T6 Незапослена лица по месецима и полу	15
T7 Незапослена лица према степену стручне спреме и полу на крају јануара 2016. године	17
T8 Незапослена лица према старости и полу на крају јануара 2016. године	19
T9 Незапослена лица према трајању незапослености и полу на крају јануара 2016. године	21
T10 Корисници новчане накнаде по месецима и полу	23
T11 Пријављене потребе за запошљавањем по месецима	25
T12 Новопријављени по месецима и полу	27
T13 Запослени са евиденције по месецима и полу	27
T14 Брисани и престанак вођења евиденције према разлозима и трајању незапослености током јануара 2016. године	29
T15 Подаци о незапослености и запошљавању по областима и општинама	31

CONTENTS

INTRODUCTORY REMARKS	7
1. Data sources and collecting method	7
2. Coverage	7
METHODOLOGICAL EXPLANATIONS AND DEFINITIONS	8
T1 Unemployment, vacancies and employment 2005 to 2014	10
T2 Unemployment and employment by level of education and sex during January 2016	12
T3 Unemployment and employment by level of education and sex	12
T4 Unemployment, requests for jobmatching services and employment by occupation groups and sex during January 2016	13
T5 Overview of the most frequently demanded occupations by education levels according to the requests for jobmatching services during January 2016	14
T6 Unemployed persons by month and sex	16
T7 Unemployed persons by education level and sex in the end of January 2016	18
T8 Unemployed persons by age and sex in the end of January 2016	20
T9 Unemployed persons by duration of unemployment and sex in the end of January 2016	22
T10 Unemployment benefit recipients by month and sex	24
T11 Requests by employers for NES jobmatching services in vacancy filling by month	26
T12 Newly registered persons by month and sex	28
T13 Persons recruited from the unemployment register by month and sex	28
T14 Persons deleted from the unemployment register and discontinued record keeping by reasons and duration of unemployment during January 2016	30
T15 Unemployment and employment data by areas and municipalities during January 2016	31

Уводне напомене

Статистички извештаји о броју и структури тражилаца запослења лица на евиденцији Националне службе за запошљавање (у даљем тексту: НСЗ) и пријављеним слободним пословима генеришу се из базе података НСЗ првог дана у месецу за претходни месец.

Подаци о регистрованој незапослености и запошљавању уз посредовање НСЗ прикупљају се на основу Закона о осигурању за случај незапослености («Службени гласник РС», бр. 36/09 и 88/10) и Правилника о ближој садржини података и начину вођења евиденција у области запошљавања («Службени гласник РС», бр. 15/2010).

1. Извори и метод прикупљања података

Подаци о тражиоцима запослења добијају се непосредном пријавом лица на евиденцију НСЗ, а подаци о слободним пословима добијају се пријавом потребе за запошљавањем од стране послодавца.

Подаци о запошљавању добијају се трансфером података из Матичне евиденције осигураника Републичког фонда за здравствено осигурање.

На основу члана 94. Закона о запошљавању и осигурању за случај незапослености («Службени гласник РС», бр. 36/09 и 88/10) и члана 30. Правилника о ближој садржини података и начину вођења евиденција у области запошљавања («Службени гласник РС», бр. 15/2010) подаци о реализацији потребе за запошљавањем воде се према седишту послодавца. Чланом 18. став 2 Закона о централном регистру обавезног социјалног осигурања ("Сл. гласник РС", бр. 30/2010) предвиђено је да организације обавезног социјалног осигурања преузимају из Јединствене базе податке неопходне за вођење матичне евиденције, односно друге евиденције прописане законом који уређује пензијско и инвалидско

осигурање, здравствено осигурање и осигурање за случај незапослености. При трансферу података за одређени број пријава недостају подаци о седишту послодавца, па самим тим те пријаве на обавезно социјално осигурање није могуће територијално разврстати.

2. Обухватност

Национална служба приказује податке у Месечном статистичком билтену у складу са територијалном организацијом Републике Србије (Закон о територијалној организацији Републике Србије («Службени гласник РС», бр. 129/07)), осим у табели 10 - Т10 КОРИСНИЦИ НОВЧАНЕ НАКНАДЕ ПО МЕСЕЦИМА И ПОЛУ, где су подаци приказани по организационом принципу Националне службе (ниво филијала НСЗ).

Груписање општина по управним окрузима¹ извршено је у складу са Уредбом о начину вршења послова министарстава и посебних организација ван њиховог седишта («Службени гласник РС», бр. 3/92 и 36/92). Груписање управних округа према статистичким територијалним јединицама² извршено је у складу са Уредбом Владе Републике Србије о Номенклатури статистичких територијалних јединица («Службени гласник РС», бр. 109/09 и 46/10).

Национална служба од 1999. године не располаже појединим подацима за територију АП Косово и Метохија, тако да подаци садржани у обухвату представљају податке из евиденције филијале Косовска Митровица.

¹ Управни окрузи представљају трећи ниво Номенклатуре статистичких територијалних јединица – НСТЈЗ («Службени гласник РС», бр. 109/09, и 46/10).

² Статистички региони представљају други ниво Номенклатуре статистичких територијалних јединица – НСТЈ2 («Службени гласник РС», бр. 109/09, и 46/10).

Методолошка појашњења и дефиниције

Евиденције у области запошљавања су евиденције о:

1. лицу које тражи запослење;
2. послодавцу;
3. обвезнику доприноса за осигурање за случај незапослености;
4. потреби за запошљавањем.

Евиденција о лицу које тражи запослење почиње датумом пријаве лица Националној служби, а престаје када наступи неки од основа за брисање из евиденције или за престанак вођење евиденције, дефинисан Законом.

Евиденцију о потребама за запошљавање Национална служба води на основу поднетих пријава послодавца о слободним пословима за које желе посредовање НСЗ при запошљавању, као и достављених извештаја о реализацији поднетих пријава.

Податке о запошљавању Национална служба добија из матичне евиденције РФЗО о пријави лица на обавезно социјално осигурање.

Лице које тражи запослење је незапослени, запослени који тражи промену запослења и друго лице које тражи запослење (**T2**) (Закон о запошљавању и осигурању за случај незапослености, члан 3., став 1., «Сл. гласник РС» бр. 36/09 и 88/10).

Запослени који тражи промену запослења је лице које је у радном односу или је на други начин остварило право на рад, а које активно тражи промену запослења и води се на евиденцији лица која траже промену запослења (**T2**) (Закон о запошљавању и осигурању за случај незапослености, члан 3., став 2., «Сл. гласник РС» бр бр. 36/09 и 88/10).

Друго лице које тражи запослење је лице старије од 15 година живота које тражи запослење, а које се не може сматрати незапосленим или лицем које тражи промену запослења (**T2**) (Закон о

запошљавању и осигурању за случај незапослености, члан 3., став 3, «Сл. гласник РС» бр бр. 36/09 и 88/10).

Незапослени је лице од 15 година живота до испуњавања услова за пензију, односно најкасније до 65 година живота, способно и одмах спремно да ради, које није засновало радни однос или на други начин остварило право на рад, а које се води на евиденцији незапослених и активно тражи запослење (**T1-T4, T6-T9, T15**) (Закон о запошљавању и осигурању за случај незапослености, члан 2., «Сл. гласник РС» бр бр. 36/09 и 88/10).

Лице које први пут траже запослење је незапослено лице које се налази на евиденцији Националне службе за запошљавање, а које никада раније није било у радном односу, односно, није остварило право на рад на неки други начин, без обзира на ниво и врсту завшене школе (**T1-T3**).

Новопријављени на евиденцију представља укупан број лица које су се током извештајног периода пријавила на евиденцију Националне службе као лица која траже запослење (**T1-T4, T12, T15**).

Брисани и престанак вођења евиденције - лица која у извештајном периоду нису извршила своју обавезу према Националној служби и лица код којих је дошло до престанка вођења евиденције услед неког од разлога дефинисаних Законом, као што је заснивање радног односа, одјава са евиденције, остваривање права на пензију и др. (**T1-T3, T14**).

Пријављене потребе за запошљавањем – број лица за које је послодавац у извештајном периоду пријавио потребу за посредовањем при запошљавању (**T1, T4, T5, T11, T15**).

Запошљавање – укупан број лица за која су у извештајном периоду пристигли подаци о пријави на обавезно социјално осигурање на основу запошљавања или рада ван радног односа (**T1, T2, T4, T15**).

Запослени са евиденције - укупан број лица за која су у извештајном периоду пристигли подаци о пријавама на обавезно социјално осигурање на основу запошљавања или рада ван радног односа, а да се у истом периоду налазила на евиденцији Националне службе (Т1-Т4, Т13, Т15).

Корисници новчане накнаде - незапослена лица која су у складу са законом остварила право на новчану накнаду у извештајном периоду (Закон о запошљавању и осигурању у случају незапослености, «Службени гласник РС» бр. 36/09 и 88/10) (Т10).

Корекција броја корисника новчане накнаде, по месецима, врши се сваког месеца због процедуре доношења решења (Закон о управном поступку).

Класификација - у извештајима су подаци структурирани по: *делатностима*

- Шифарник делатности (Закон о класификацији делатности («Службени гласник РС» бр. 104/09)) *подручјима рада, занимањима и степену стручне спреме* - Јединствена номенклатура занимања (ЈНЗ, «Службени лист СФРЈ» бр. 31/90) и Шифарник занимања и стручне спреме («Службени лист СРЈ» бр. 9/98).

Табеле 1-3 садрже опште податке о незапослености, слободним пословима и запошљавању.

Табеле 4-5 садрже агрегиране податке на нивоу група и нивоу појединачних занимања.

Табеле 6-9 и 11-15 садрже податке о незапослености, слободним пословима и запошљавању агрегиране по територијалном принципу (Република Србија, регион, област, град-општина - НСТЈЗ)

Introductory Notes

The statistical reports on the number and structure of unemployed persons in the register of the National Employment Service (hereinafter: NES) and the registered vacancies are generated from the NES database on the first day of a month for the previous month.

The data on registered unemployment and recruitment through NES job placement services are collected pursuant to the Law on Employment and Unemployment Insurance (*Official Gazette of the Republic of Serbia*, No 36/2009) and the Rulebook on the Content of Data and Methodology of Keeping Registries in the Field of Employment (*Official Gazette of the Republic of Serbia*, No 15/2010).

1. Data sources and collection method

The data on unemployed persons is collected directly from the reports of unemployed persons registering with NES, while the data on job vacancies is gathered from the employers' reports of these vacancies, registered with NES.

The data on recruitment is gathered by transferring the data from the National Health Insurance Fund's registry of insured persons.

Pursuant to Article 94 of the Law on Employment and Unemployment Insurance (*Official Gazette of the Republic of Serbia*, No. 36/09 and 88/10) and Article 30 of the Rulebook on the Content of Data and the Method of Keeping Registries in the Field of Employment (*Official Gazette of the Republic of Serbia*, No. 15/2010), the data on vacancy filling is kept according to the employer's seat. The Law on the Central Registry of Compulsory Social Insurance (*Official Gazette of the Republic of Serbia*, No. 30/2010), in Article 18 thereof, prescribes that compulsory social insurance organisations shall take the data required for keeping their in-house registries, or other registries stipulated by the legislation that regulates pension and disability insurance, health insurance and

unemployment insurance, from the Unified Database. In the process of data transfer, a certain number of social insurance registrations lacks the information about the employer's seat; accordingly, it is not possible to disaggregate such social insurance registrations on a territorial basis.

2. Coverage

The National Employment Service presents the data in the Monthly Statistical Bulletin, in accordance with the territorial organisation of the Republic of Serbia (Law on the Territorial Organisation of the Republic of Serbia (*Official Gazette of the Republic of Serbia*, No 129/07)), except in Table 10 - T10 BREAKDOWN OF UNEMPLOYMENT BENEFIT RECIPIENTS BY MONTH AND SEX, which shows the data according to the NES organisational principle (at the level of NES branch offices).

Grouping of municipalities into administrative counties¹ has been conducted in accordance with the Regulation on the Work of Ministries and Specific Organisations outside of Their Seat (*Official Gazette of the Republic of Serbia*, No 3/92 and 36/92). The administrative counties are grouped into statistical territorial units² in accordance with the government Decree on the Nomenclature of Territorial Units for Statistics (*Official Gazette of the Republic of Serbia*, No 109/09 and 46/10).

Since 1999, NES has not been collecting certain data from the territory of AP Kosovo & Metohija. As a result, the data included in the coverage represents the data from the register of NES Branch Office Kosovska Mitrovica.

¹ Administrative counties are the third level of the Nomenclature of Territorial Units for Statistics – NUTS3 (*Official Gazette of the Republic of Serbia*, No 109/09 and 46/10).

² Statistical regions are the second level of the Nomenclature of Territorial Units for Statistics – NUTS2 (*Official Gazette of the Republic of Serbia*, No 109/09 and 46/10).

Methodology explanation and definitions

Records in the field of employment include the records on:

1. Job seekers;
2. Employers;
3. Unemployment insurance contribution payers;
4. Job vacancies.

The records on **job seekers** are kept from the day when those persons are registered with NES, and discontinued/removed when any of the reasons for discontinuation or removal, stipulated by law, occurs.

NES maintains the records on **vacancies** based on the employers' reports on vacancies for which they require NES job placement services and based on the reports on the delivery of those services.

NES receives the data on **recruitment** from the National Health Insurance Fund's registry of insured persons.

A job seeker is an unemployed person, an employed person seeking change of employment and other persons seeking employment (**T2**) (Law on Employment and Unemployment Insurance, Article 3, Paragraph 1, *Official Gazette of the Republic of Serbia*, No 36/09).

An employed person seeking change of employment is a person who is employed or otherwise exercises the right to work, yet actively seeks to change employment and is on the registry of persons seeking change of employment (**T2**) (Law on Employment and Unemployment Insurance, Article 3, Paragraph 2, *Official Gazette of the Republic of Serbia*, No 36/09).

Other person seeking employment is a person over 15 years of age who is looking for a job, but who can not be considered as unemployed persons or person looking for job-to-job transfer (**T2**) (Law on Employment and Unemployment Insurance, Article 3, Paragraph 3, "The Official Gazette of the Republic of Serbia" no. 36/09).

Unemployed person is a person between 15 years of age and the age eligible for retirement (or 65 years of age at the most), capable and immediately ready to work, who has not entered into an employment contract or exercised the right to work in any other way, who is in the unemployment register and who is looking for a job actively (**T1-T4, T6-T9, T15**) (Law on Employment and Unemployment Insurance, Article 2, "The Official Gazette of the Republic of Serbia" no. 36/09).

First-time jobseeker is an unemployed person registered with the National Employment Service who has not had previous work experience and has not exercised his/her right to work in any other way, regardless of his/her level and type of education acquired (**T1-T3**).

The newly registered is the total number of persons who have been registered with the National Employment Service as jobseekers during the reporting period (**T1-T3, T12**).

Removal from the register and discontinuation of records – persons who failed to fulfil their obligations toward the National Employment Service during the reporting period and persons whose registration with the National Employment Service has been discontinued due to any of the reasons stipulated by the Law, such as entering a labour relation, withdrawing from the registry, fulfilling the conditions for pension etc. (**T1-T3, T14**).

Registered vacancies – the number of persons for whom employers reported the need for jobmatching services in the reporting period (**T1, T4, T5, T11, T15**).

Employment – the total number of persons for whom the data on registration of compulsory social insurance (based on employment contract or other engagement) have been collected in the reporting period (**T1, T2, T4, T15**).

Employed through NES jobmatching services – the total number of persons for whom the data on registration of compulsory social insurance (based on

employment contract or other engagement) have been collected in the reporting period and who were registered with National Employment Service during the same reporting period (T1-T4, T13, T15).

Unemployment benefit recipients – unemployed persons who have exercised, in accordance with the Law, the right to unemployment benefit during the reporting period (*Law on Employment and Unemployment Insurance, “The Official Gazette of the Republic of Serbia” no. 36/2009*) (T10).

The adjustment of the number of unemployment benefit recipients is carried out every month due to the decision issuing procedure (Law on Administrative Proceedings).

Classification – the data presented in the reports are structured by: *sectors of economic activity* - Codebook of Sectors of Economic Activity (Law on Classification of Sectors of Economic Activity, The Official

Gazette of the Republic of Serbia, no. 104/09), *fields of activity, occupations and level of qualifications* – Unified Nomenclature of Occupations (The Official Gazette of SFRY, No. 31/90) and Codebook of Occupations and Qualifications (The Official Gazette of FRY, 9/98).

Tables 1-3 contain general data on unemployment, vacancies and employment. Tables 4-5 contain aggregated data at group level and individual occupations level. Tables 6-9 and 11-15 contain data on unemployment, vacancies and employment aggregated according to the territorial principle (Republic of Serbia, regions, counties, municipalities – NUTS 3).

T1 НЕЗАПОСЛЕНОСТ, ПРИЈАВЉЕНЕ ПОТРЕБЕ И ЗАПОШЉАВАЊЕ ОД 2005 ДО 2015

T1 UNEMPLOYMENT, VACANCIES AND EMPLOYMENT FROM 2005 TO 2015

Година Year	Незапослена лица (просек) Unemployed persons (average)										Кумулатив Cumulative		
	Незапослена лица* Unemployed persons*		Први пут траже посао First time job seekers		Корисници новчане накнаде Unemployment benefit recipients		Новопријављени на евиденцији Newly registered		Брисани и престанак вођења евиденције Deleted from the register and discontinued record keeping		Пријављене потребе за радницима Registered vacancies	Запошљавање са евиденције Employed from the register	
	Укупно Total	Жене Women	Укупно Total	Жене Women	Укупно Total	Жене Women	Укупно Total	Жене Women	Укупно Total	Жене Women		Укупно Total	Жене Women
2005	888.386	480.492	467.430	267.810	63.295	...	32.779	15.968	23.129	11.330	602.558	155.912 ³⁾	79.620 ³⁾
2006	913.293	493.599	467.421	269.820	75.059	...	32.542	15.989	24.695	12.351	707.140	174.900 ³⁾	91.442 ³⁾
2007	850.004	457.762	419.397	244.709	71.334	...	30.791	14.935	32.841	16.595	758.832	190.457 ³⁾	99.379 ³⁾
2008	755.935	408.767	360.030	212.525	72.719	...	34.293	16.923	31.774	15.764	790.261	186.196 ³⁾	98.239 ³⁾
2009	746.605	397.230	280.858	168.619	85.695	34.480	40.299	19.636	31.431	15.891	560.206 ¹⁾	156.344 ³⁾	85.430 ³⁾
2010	744.222	390.516	267.979	158.988	81.896	34.068	39.105	18.953	34.993	17.135	94.320 ¹⁾	140.588 ³⁾	75.544 ³⁾
2011	752.838	393.386	275.039	161.484	64.776	28.642	40.461	19.552	43.600	20.940	61.962	183.452	95.360
2012	761.834	394.993	270.256	156.779	61.633	28.052	40.119	19.490	47.219	22.291	55.931	205.297	106.558
2013	774.890	395.985	267.884	153.143	67.798	31.102	38.588	18.755	50.839	24.097	44.281	214.508	113.112
2014	767.435	391.279	264.683	150.676	60.930	28.635	36.013	17.538	53.147	25.360	42.281	232.280	122.491
2015	743.518	380.274	252.079	145.317	52.628	24.134	37.719	18.251	58.496	27.516	72.390	246.796	126.660

1) Национална служба за запошљавање води евиденцију о пријављеним потребама за запошљавањем које подносе послодавци који имају слободне послове у земљи и иностранству у складу са чланом 93. Закона о запошљавању и осигурању за случај незапослености („Службени гласник РС“, бр. 36/2009). Подаци од ДЕЦЕМБРА 2009. године о броју пријављених потреба за запошљавањем нису упоредиви са подацима из периода пре усвајања новог Закона.

1) The National Employment Service keeps records of the requests for jobmatching services by employers who have vacancies in the country and abroad, in accordance with Article 93 of the Law on Employment and Unemployment Insurance (Official Gazette of the Republic of Serbia, No. 36/2009). The data on the number of requests for jobmatching services from DECEMBER2009 onward are not comparable with the data prior to adoption of the new Law.

2) Национална служба за запошљавање је до ДЕЦЕМБРА 2010. године податке о запошљавању водила на основу поднетих Е-3 Пријава о заснивању-престанку радног односа (Закон о евиденцијама у области рада („Сл. гласник СРЈ“, бр. 46/96)) достављених од стране послодавца Националној служби. Од ДЕЦЕМБРА 2010. године подаци о запошљавању се преузимају од Републичког завода за здравствено осигурање.

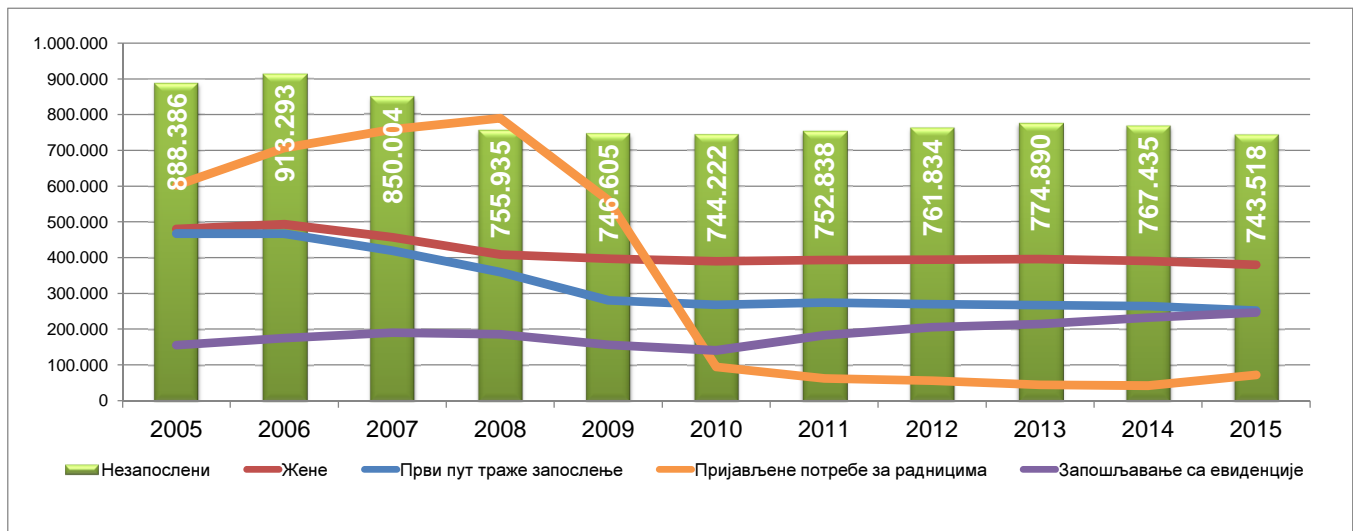
2) Until DECEMBER 2010, the National Employment Service calculated employment figures on the basis of the number of reports filed by employers on the establishment of labour relation with a worker (Law on Records in the Field of Employment, Official Gazette of FRY, No. 46/96). Since DECEMBER 2010, the data on employment is obtained from the National Health Insurance Fund.

3) Због промена начина добијања података о запошљавању (видети фусноту 2), извршена је ретроактивна корекција података у складу са новом процедуром због упоредивости временских серија.

3) As a result of the change in the way the data on employment is obtained (see footnote 2), the figures have been retroactively adjusted in accordance with the new procedure in order to ensure the comparability of time series.

Графикон бр. 1 - Опште карактеристике незапослености, пријављених потреба и запошљавања од 2005. до 2015.

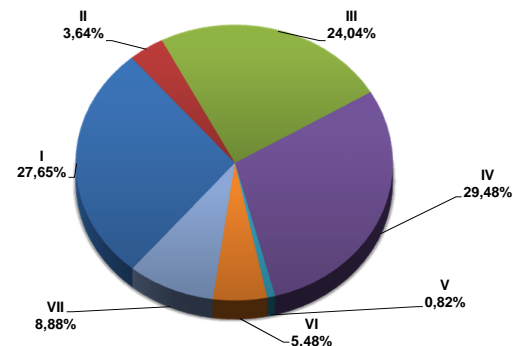
Chart No. 1 - General characteristics of unemployment, vacancies and employment from 2005 to 2015



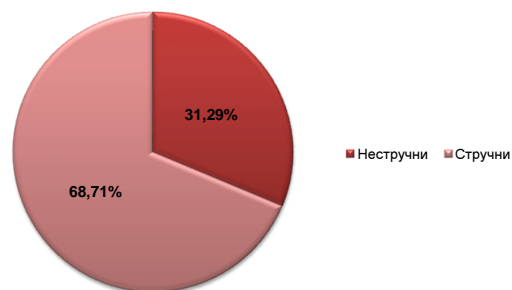
T2 НЕЗАПОСЛЕНОСТ И ЗАПОШЉАВАЊЕ ПРЕМА СТЕПЕНУ СТРУЧНЕ СПРЕМЕ И ПОЛУ ТОКОМ ЈАНУАРА 2016. ГОДИНЕ

Садржај	Укупно Total	Жене Women	I		II		III		IV		V	
			Укупно Total	Жене Women	Укупно Total	Жене Women	Укупно Total	Жене Women	Укупно Total	Жене Women	Укупно Total	Жене Women
НЕЗАПОСЛЕНА ЛИЦА НА КРАЈУ ПРЕТХОДНОГ МЕСЕЦА	724.096	371.973	200.820	101.306	26.499	13.417	173.680	68.925	213.214	122.398	5.904	1.140
НОВОПРИЈАВЉЕНА ЛИЦА У ИЗВЕШТАЈНОМ МЕСЕЦУ	41.076	18.890	9.927	4.322	1.089	459	10.139	3.265	12.728	6.660	357	67
1. Први пут траже запослење	10.682	5.122	3.954	2.067	137	76	1.764	544	2.956	1.374	20	4
2. Били запослени	30.394	13.768	5.973	2.255	952	383	8.375	2.721	9.772	5.286	337	63
УКУПНО ЗАПОСЛЕНА ЛИЦА У ИЗВЕШТАЈНОМ МЕСЕЦУ	104.136	45.652	16.572	7.976	7.593	3.360	32.601	10.416	29.829	14.689	1.308	169
Запослени на неодређено време	21.766	8.723	1.695	737	848	354	6.498	1.946	7.199	3.479	922	36
Запослени са евиденције	10.364	5.730	1.845	1.050	913	472	2.813	1.263	3.108	1.836	42	18
БРИСАНИ И ПРЕСТАНАК ВОЂЕЊА ЕВИДЕНЦИЈЕ У ИЗВЕШТАЈНОМ МЕСЕЦУ	46.043	22.272	10.260	4.953	1.310	658	11.027	3.852	14.512	7.545	401	76
НЕЗАПОСЛЕНА ЛИЦА НА КРАЈУ ИЗВЕШТАЈНОГ МЕСЕЦА	741.044	378.598	204.892	102.643	26.991	13.556	178.120	70.078	218.476	124.914	6.074	1.166
Од укупно незапослених - први пут траже запослење	246.672	140.172	94.758	58.426	5.698	3.738	45.137	19.687	65.212	35.806	364	143
ЛИЦА КОЈА ТРАЖЕ ЗАПОСЛЕЊЕ	872.055	462.089	252.638	133.930	32.130	16.823	208.124	86.884	253.974	149.029	7.221	1.418
Незапослена лица	741.044	378.598	204.892	102.643	26.991	13.556	178.120	70.078	218.476	124.914	6.074	1.166
Привремено неспособни или неспремни за рад	109.901	73.405	44.080	29.618	4.598	3.001	25.446	15.353	27.319	19.917	969	217
Мировање права по Закону	17.029	7.789	3.346	1.522	519	257	4.231	1.337	5.503	2.641	158	29
Запослени који траже промену запослења	673	448	15	12	4	1	54	28	148	94	11	2
Друга лица која траже запослење	3.408	1.849	305	135	18	8	273	88	2.528	1.463	9	4

Графикон бр. 2 - Структура незапослених лица у I 2016. према степеноу стручне спреме
Chart No. 2 - Structure of unemployed persons in I 2016. by qualifications



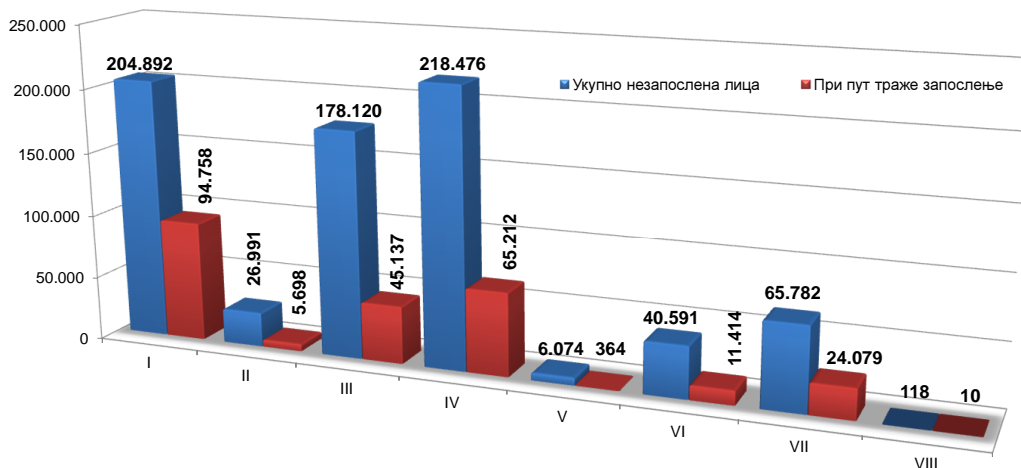
Графикон бр. 2а - Структура незапослених лица у I 2016.
Chart No. 2a - Structure of unemployed persons in I 2016.



T3 НЕЗАПОСЛЕНОСТ И ЗАПОШЉАВАЊЕ ПРЕМА СТЕПЕНУ СТРУЧНЕ СПРЕМЕ И ПОЛУ

	Месец Month	Укупно Total	Жене Women	I		II		III		IV		V	
				Укупно Total	Жене Women	Укупно Total	Жене Women	Укупно Total	Жене Women	Укупно Total	Жене Women	Укупно Total	Жене Women
Незапослена лица	I 2016	741.044	378.598	204.892	102.643	26.991	13.556	178.120	70.078	218.476	124.914	6.074	1.166
	I 2015	753.949	383.272	208.900	103.955	28.242	14.328	185.457	72.717	219.758	125.990	6.428	1.218
	Index	98,3	98,8	98,1	98,7	95,6	94,6	96,0	96,4	99,4	99,1	94,5	95,7
Први пут траже запослење	I 2016	246.672	140.172	94.758	58.426	5.698	3.738	45.137	19.687	65.212	35.806	364	143
	I 2015	257.168	145.880	96.290	59.231	6.290	4.143	49.543	21.533	66.915	36.928	426	173
	Index	95,9	96,1	98,4	98,6	90,6	90,2	91,1	91,4	97,5	97,0	85,4	82,7
Новопријављени на евиденцију	I 2016	41.076	18.890	9.927	4.322	1.089	459	10.139	3.265	12.728	6.660	357	67
	I 2015	41.829	18.848	10.405	4.523	1.257	539	10.703	3.443	12.401	6.293	421	44
	Index	98,2	100,2	95,4	95,6	86,6	85,2	94,7	94,8	102,6	105,8	84,8	152,3
Запослени са евиденције	I 2016	10.364	5.730	1.845	1.050	913	472	2.813	1.263	3.108	1.836	42	18
	I 2015	14.495	7.753	2.267	1.249	926	427	4.236	1.620	4.414	2.611	66	33
	Index	71,5	73,9	81,4	84,1	98,6	110,5	66,4	78,0	70,4	70,3	63,6	54,5
Брисани и престанак вођења евиденције	I 2016	46.043	22.272	10.260	4.953	1.310	658	11.027	3.852	14.512	7.545	401	76
	I 2015	45.805	21.931	10.257	4.951	1.296	611	10.943	3.770	14.167	7.209	422	74
	Index	100,5	101,6	100,0	100,0	101,1	107,7	100,8	102,2	102,4	104,7	95,0	102,7

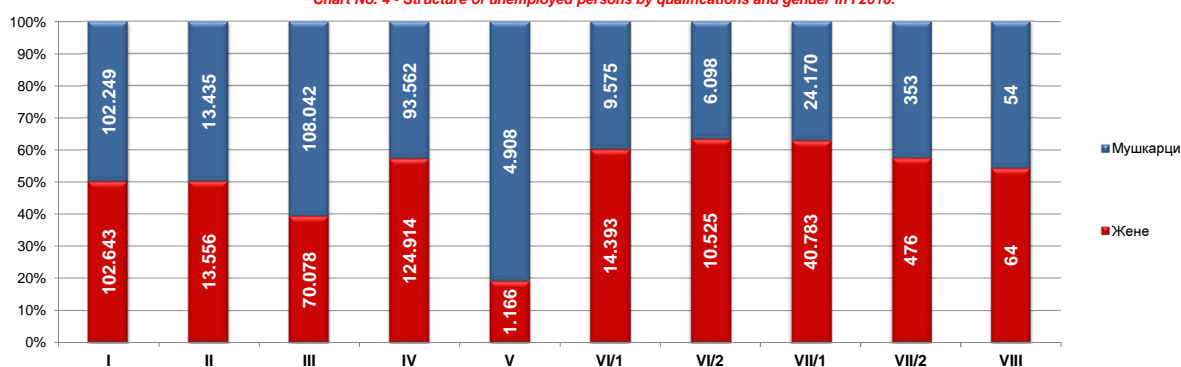
Графикон бр. 3 - Број незапослених лица и лица која први пут траже запослење према степеноу стручне спреме у I 2016. године
Chart No. 3 - Number of the unemployed and newly registered persons by qualifications in I 2016. године



T2 UNEMPLOYMENT AND EMPLOYMENT BY LEVEL OF EDUCATION AND SEX DURING JANUARY OF 2016

VI/1		VI/2		VII-1		VII-2		VIII		Contents
Укупно Total	Жене Women	Укупно Total	Жене Women	Укупно Total	Жене Women	Укупно Total	Жене Women	Укупно Total	Жене Women	
23.568	14.153	16.147	10.250	63.405	39.892	761	439	98	53	UNEMPLOYED PERSONS IN THE END OF THE PREVIOUS MONTH
1.108	650	1.192	722	4.396	2.664	114	65	26	16	NEWLY REGISTERED PERSONS IN THE REPORTING PERIOD
75	40	449	248	1.323	768	4	1	0	0	1. First-time job seekers
1.033	610	743	474	3.073	1.896	110	64	26	16	2. Have been employed before
3.493	1.924	480	272	11.637	6.543	470	241	153	62	TOTAL EMPLOYED PERSONS IN THE REPORTING PERIOD
1.012	464	112	52	3.327	1.582	120	61	33	12	Indefinite term contracts
323	220	64	44	1.199	787	52	36	5	4	Recruited from the NES Unemployment Register
1.428	804	1.500	890	5.533	3.453	59	35	13	6	DELETED FROM THE REGISTER AND DISCONTINUED RECORD KEEPING IN THE REPORTING PERIOD
23.968	14.393	16.623	10.525	64.953	40.783	829	476	118	64	UNEMPLOYED PERSONS IN THE END OF THE REPORTING PERIOD
3.591	2.176	7.823	4.783	23.964	15.334	115	73	10	6	Out of the total unemployed persons - first-time job seekers
27.008	16.399	18.326	11.747	71.583	45.256	917	530	134	73	JOB SEEKERS
23.968	14.393	16.623	10.525	64.953	40.783	829	476	118	64	Unemployed persons
2.394	1.640	948	795	4.082	2.826	58	36	7	2	Persons temporarily incapable or unavailable to work
577	328	636	363	2.045	1.306	13	6	1	0	Persons whose rights stipulated by the Law are suspended
46	31	51	30	327	235	11	9	6	6	Persons seeking to change their job
23	7	68	34	176	106	6	3	2	1	Other job seekers

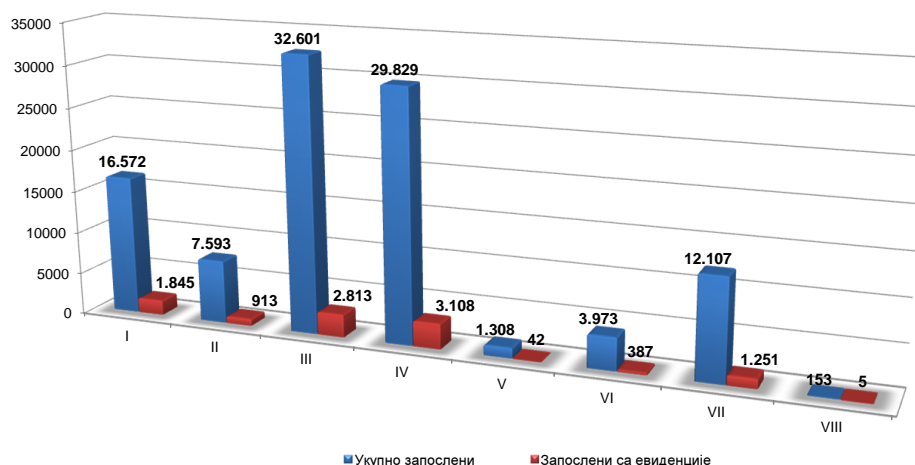
Графикон бр. 4 Структура незапослених лица према степену стручне спреме и полу у I 2016.
Chart No. 4 - Structure of unemployed persons by qualifications and gender in I 2016.



T3 UNEMPLOYMENT AND EMPLOYMENT BY LEVEL OF EDUCATION AND SEX

VI/1		VI/2		VII-1		VII-2		VIII		Contents
Укупно Total	Жене Women	Укупно Total	Жене Women	Укупно Total	Жене Women	Укупно Total	Жене Women	Укупно Total	Жене Women	
23.968	14.393	16.623	10.525	64.953	40.783	829	476	118	64	Unemployed persons
25.316	14.967	16.232	10.190	62.739	39.400	793	464	84	43	
94,7	96,2	102,4	103,3	103,5	103,5	104,5	102,6	140,5	148,8	First-time job seekers
3.591	2.176	7.823	4.783	23.964	15.334	115	73	10	6	
4.245	2.563	8.404	5.125	24.928	16.106	119	73	8	5	Newly registered persons in the unemployment register
84,6	84,9	93,1	93,3	96,1	95,2	96,6	100,0	125,0	120,0	
1.108	650	1.192	722	4.396	2.664	114	65	26	16	Persons recruited from the unemployment register
1.162	644	1.196	684	4.233	2.647	44	27	7	4	
95,4	100,9	99,7	105,6	103,9	100,6	259,1	240,7	371,4	400,0	Deleted from the register and discontinued record keeping
323	220	64	44	1.199	787	52	36	5	4	
453	299	107	74	1.923	1.366	79	62	24	12	
71,3	73,6	59,8	59,5	62,4	57,6	65,8	58,1	20,8	33,3	
1.428	804	1.500	890	5.533	3.453	59	35	13	6	
1.548	874	1.427	820	5.651	3.575	67	34	27	13	
92,2	92,0	105,1	108,5	97,9	96,6	88,1	102,9	48,1	46,2	

Графикон бр. 5 - Запослени (укупно и са евиденције) према степену стручне спреме у I 2016. године
Chart No. 5 - Employed (total and through NES register) by qualifications in I 2016.



T5 ПРЕГЛЕД НАЈТРАЖЕНИЈИХ ЗАНИМАЊА У ОКВИРУ СТЕПЕНА СТРУЧНЕ СПРЕМЕ ПРЕМА ПРИЈАВЉЕНИМ ПОТРЕБАМА ТОКОМ ЈАНУАРА 2016. ГОДИНЕ

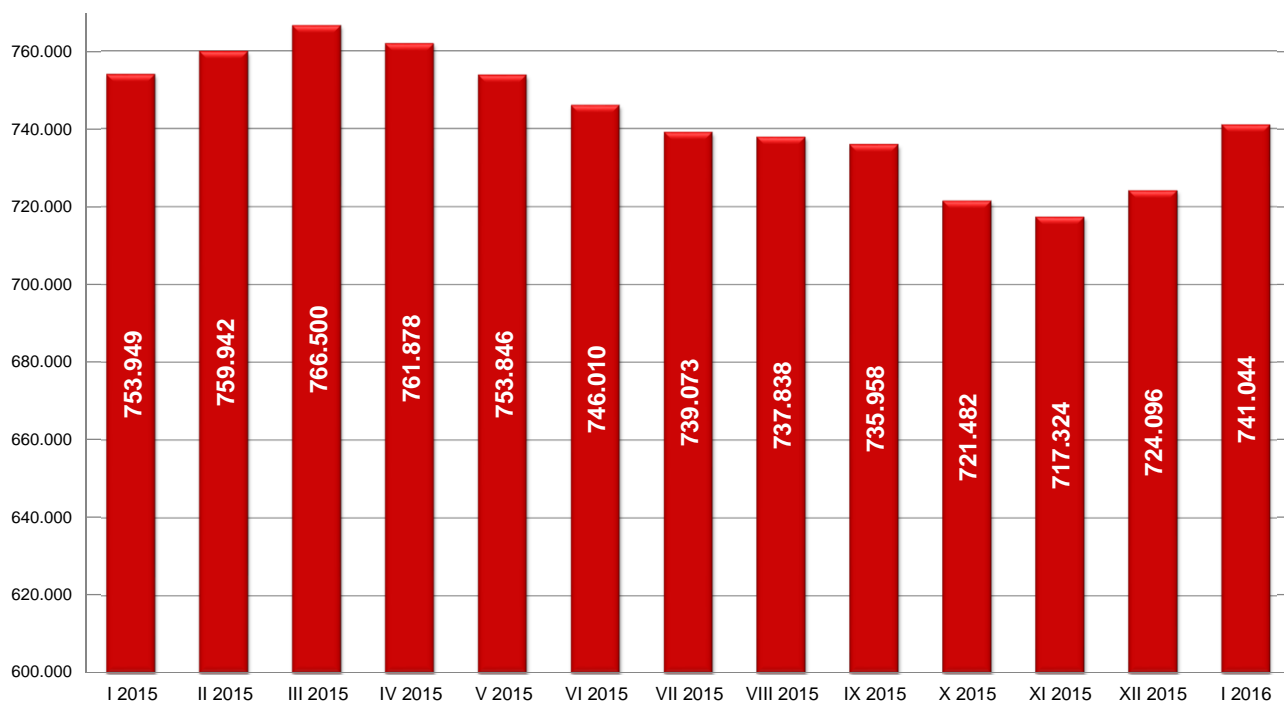
T5 OVERVIEW OF THE MOST FREQUENTLY DEMANDED OCCUPATIONS BY EDUCATION LEVELS ACCORDING TO THE REQUESTS FOR JOBMATCHING SERVICES IN VACANCY FILLING DURING JANUARY OF 2016

Шифра занимања Occupation code	Назив занимања	Број слободних послова Number of vacancies	Шифра занимања Occupation code	Назив занимања	Број слободних послова Number of vacancies
I степен стручне спреме					
109900	Лица без занимања и стручне спреме (I CCC - НК)	585	406500	Туристички и угоститељски техничар (IV CCC)	10
104502	Чистач просторија	45	406513	Конобар	10
100501	Манипулант у прехранбеној производњи	8	407200	Техничар самозаштите (IV CCC)	10
103901	Манипулант у текстилству	7	409200	Фармацеутски техничар (IV CCC)	10
100201	Манипулант у сточарству	4	402600	Електротехничар електронике (IV CCC)	9
103101	Хемијски манипулант	2	402000	Машински техничар - конструктор (IV CCC)	8
103501	Папирничарски манипулант	2	407302	Заступник осигурања	8
104501	Комунални хигијеничар	2	V степен стручне спреме		
			502403	Електроенергетски железнички техничар експлоатације и одржавања - специјалиста	12
			506517	Бармен	6
II степен стручне спреме					
204023	Шивач текстила	171	507765	Инструктор возње	4
207201	Чувар	28	502200	Механичар, машиниста, машинбравар - специјалиста (B CCC и ВКВ)	1
209311	Геронтодомаћин	23	502400	Електроенергетичар - специјалиста (V CCC и ВКВ)	1
206402	Пакер	16	506455	Трговачки путник	1
206516	Помоћник посластичара	16	VI/1 степен стручне спреме		
206111	Возач виљушара	9	616700	Економиста за финансије, рачуноводство и банкарство (VI - 1 CCC)	7
206515	Помоћни кувар	7	617501	Васпитач предшколске деце	6
201972	Помоћник водоинсталатера	5	616600	Менаџер (VI - 1 CCC)	4
204000	Помоћни конфекционер (II CCC и ПК)	5	612000	Машински инжењер - конструктор (VI - 1 CCC)	3
204299	Неразврстани обућари и кожни галантеристи II категорије сложености	4	611800	Машински инжењер (VI - 1 CCC)	2
205200	Помоћни грађевински радник (II CCC и ПК)	3	616453	Комерцијалиста	2
206506	Припремач пица	3	619000	Виша медицинска сестра (VI - 1 CCC)	2
201034	Помоћни столар	2	610500	Инжењер прехранбене технологије (VI - 1 CCC)	1
203900	Помоћни текстилни радник (II CCC и ПК)	2	615731	Железничко - саобраћајни оперативни технолог	1
206500	Помоћни угоститељ (II CCC и ПК)	2	616400	Економиста за робни промет у трговини (VI - 1 CCC)	1
206505	Роштиљчија	2	616454	Организатор набавних и продајних послова	1
206513	Сервер	2	616500	Економиста за туризам и виши угоститељ (VI - 1 CCC)	1
209321	Помоћник неговатеља деце ометене у развоју	2	617534	Наставник енглеског језика	1
209631	Помоћник маникира - педикира	2	619049	Медицинска сестра пинеколошко - акушерске заштите	1
200121	Помоћник цвећара - вртлара	1	619083	Радни терапеут	1
200201	Помоћник сточара	1	VI/2 степен стручне спреме		
200502	Помоћник лекара	1	626709	Струковни економиста	6
201502	Помоћник рудара у подземној експлоатацији	1	627507	Струковни васпитач	4
201807	Послужилац уређаја за обраду метала пескарњем	1	626710	Економиста	3
202224	Аутоперач - подмазивач	1	626510	Туризмолог	2
202271	Ложач парних котлова	1	627502	Васпитач	2
204701	Помоћник молера - фарбара	1	620119	Струковни инжењер пољопривреде	2
206400	Руковалац робом - помоћни продавац (II CCC и ПК)	1	621879	Струковни инжењер машинства	1
207100	Помоћни административни радник (II CCC и ПК)	1	625100	Инжењер архитектуре	1
209922	Бижутер	1	625200	Инжењер грађевинарства	1
			627044	Инжењер заштите на раду	1
III степен стручне спреме					
306400	Продавац (III CCC и KB)	113	628304	Струковни математичар	1
304023	Шивач конфекције	76	629066	Струковни санитарно - еколошки инжењер	1
307201	Заштитар имовине - портир	68	629211	Струковни фармацеутски техничар	1
305600	Возач друског возила (III CCC и KB)	66	629523	Струковни тренер за кошарку	1
309999	Нераспоређена занимања III категорије сложености	55	VI/1 степен стручне спреме		
301813	Бравар	52	716700	Дипломирани економиста за општу економију, банкарство и финансије (VII - 1 CCC)	31
302432	Електромонтер инсталација и машина	31	716720	Дипломирани економиста	25
300513	Месар	25	715200	Дипломирани инжењер грађевинарства (VII - 1 CCC) / мастер инжењер грађевинарства	23
301835	Електрозаваривач	24	716820	Дипломирани правник	21
305604	Возач теретњака	23	718843	Преводилац	19
301899	Неразврстани обрађивачи метала III категорије сложености	21	711800	Дипломирани машински инжењер (VII - 1 CCC) / мастер инжењер машинства	17
306515	Кувар једноставних јела	20	719000	Доктор медицине	16
301836	Заваривач - резач гасом	18	716800	Дипломирани правник (VII - 1 CCC) / мастер правник	15
302599	Неразврстани електромеханичари III категорије сложености	18	717502	Професор разредне наставе	15
302431	Електроинсталатер	17	717534	Професор разредне наставе енглеског језика и књижевности / мастер професор енглеског језика и књижевности	14
309640	Фризер за жене	16	718303	Дипломирани математичар	10
300502	Лекар	15	715220	Дипломирани инжењер грађевинарства	8
301035	Столар за монтажу, оправке и одржавање	15	712400	Дипломирани инжењер електротехнике за енергетику (VII - 1 CCC)	7
302200	Механичар, машиниста, машинбравар (III CCC и KB)	14	716730	Планер инвестиција	7
304701	Молер - фарбар	14	717531	Дипломирани професор немачког језика и књижевности / мастер професор немачког језика и књижевности	7
306461	Магационер	14	710131	Технолог заштите биља	6
IV степен стручне спреме					
400500	Прехранбени техничар и техничар за биотехнологију (IV CCC)	52	710500	Дипломирани инжењер прехранбене технологије (VII - 1 CCC)	6
409002	Медицинска сестра	51	719200	Дипломирани фармацеут (VII - 1 CCC)	6
406700	Економски техничар (IV CCC)	47	717601	Професор математике	5
409900	Матурант гимназије (IV CCC)	43	718719	Дипломирани новинар / журналиста	5
409000	Медицински техничар (IV CCC)	31	VI/2 степен стручне спреме		
406400	Продавац (IV CCC)	21	726510	Специјалиста туризмолог	1
407201	Техничар заштите имовине	20	726700	Магистар економских наука (VII - 2 CCC)	1
406515	Кувар	19	729001	Специјалиста интерне медицине	1
402400	Електротехничар енергетике (IV CCC)	18	729047	Специјалиста офталмологије	1
407100	Административни техничар (IV CCC)	18	729049	Специјалиста гинекологије и акушерства	1
406453	Комерцијални техничар	15	VIII степен стручне спреме		
409399	Неразврстана занимања социјалне заштите IV категорије сложености	14	802600	Доктор техничких наука за електронику (VIII CCC)	2
406721	Књиговођа	11	808260	Доктор наука - историјске / археолошке / класичне науке	1

Т6 НЕЗАПОСЛЕНА ЛИЦА ПО МЕСЕЦИМА И ПОЛУ

Ред. бр. №	Област/Регион <i>County/Region</i>	Ø 2015.		I 2015		II 2015		III 2015		IV 2015		V 2015		VI 2015	
		Укупно <i>Total</i>	Жене <i>Women</i>	Укупно <i>Total</i>	Жене <i>Women</i>	Укупно <i>Total</i>	Жене <i>Women</i>	Укупно <i>Total</i>	Жене <i>Women</i>	Укупно <i>Total</i>	Жене <i>Women</i>	Укупно <i>Total</i>	Жене <i>Women</i>	Укупно <i>Total</i>	Жене <i>Women</i>
1	Београдска област	108.237	59.822	108.640	59.589	110.130	60.395	111.584	61.121	110.724	60.790	108.791	59.819	108.001	59.597
Београдски регион		108.237	59.822	108.640	59.589	110.130	60.395	111.584	61.121	110.724	60.790	108.791	59.819	108.001	59.597
2	Северно - бачка	14.523	6.991	15.596	7.580	15.525	7.524	15.621	7.548	15.229	7.366	14.926	7.195	14.449	6.931
3	Средње - банатска	16.860	8.198	17.156	8.176	17.484	8.332	17.872	8.488	17.525	8.403	17.544	8.497	17.025	8.287
4	Северно - банатска	12.127	5.877	12.788	6.132	12.794	6.123	12.805	6.147	12.950	6.214	12.702	6.093	12.236	5.932
5	Јужно - банатска	33.435	16.927	33.820	17.158	34.195	17.274	34.391	17.345	34.222	17.305	33.842	17.092	33.529	16.916
6	Западно - бачка	20.274	8.769	21.168	9.208	21.231	9.155	21.412	9.212	21.033	9.065	20.896	8.928	20.294	8.713
7	Јужно - бачка	59.237	31.599	60.605	32.137	60.802	32.173	61.123	32.300	60.524	32.129	60.187	31.979	59.386	31.752
8	Сремска	25.847	12.838	26.388	12.963	26.708	13.063	27.151	13.258	26.828	13.220	26.305	13.000	25.918	12.903
Регион Војводине		182.302	91.199	187.521	93.354	188.739	93.644	190.375	94.298	188.311	93.702	186.402	92.784	182.837	91.434
9	Мачванска	37.311	19.190	37.145	19.089	37.794	19.291	38.481	19.691	38.221	19.602	37.988	19.468	37.667	19.358
10	Колубарска	14.021	7.441	14.333	7.501	14.480	7.582	14.711	7.688	14.922	7.945	14.632	7.762	14.125	7.519
11	Шумадијска	35.084	19.353	34.634	18.987	34.975	19.150	35.412	19.337	35.492	19.463	35.261	19.366	35.194	19.415
12	Поморавска	28.602	14.656	28.879	14.665	29.140	14.738	29.357	14.863	29.255	14.840	28.937	14.708	28.972	14.815
13	Златиборска	31.152	15.545	32.221	15.996	32.539	16.029	32.605	16.078	32.455	16.005	32.076	15.902	31.439	15.709
14	Моравичка	20.723	11.118	21.125	11.275	21.285	11.339	21.185	11.273	21.023	11.187	20.874	11.141	20.801	11.159
15	Рашка	46.021	23.108	46.893	23.511	46.836	23.452	46.663	23.339	46.411	23.292	45.811	23.021	45.757	22.961
16	Расинска	27.987	14.495	27.938	14.376	28.329	14.525	28.488	14.676	28.512	14.718	28.296	14.641	28.256	14.645
Регион Шумадије и Западне Србије		240.902	124.906	243.168	125.400	245.378	126.106	246.902	126.945	246.291	127.052	243.875	126.009	242.211	125.581
17	Подунавска	16.664	8.711	17.048	8.879	17.201	8.909	17.509	9.078	17.306	9.001	16.895	8.759	16.547	8.628
18	Браничевска	9.834	5.115	9.807	5.035	9.920	5.082	10.172	5.224	10.057	5.166	10.061	5.226	9.990	5.208
19	Борска	12.641	6.638	12.681	6.664	12.843	6.755	13.053	6.837	12.994	6.772	12.997	6.784	12.882	6.702
20	Зајечарска	13.942	6.808	14.035	6.755	14.288	6.883	14.526	6.984	14.564	7.048	14.302	6.933	14.138	6.888
21	Нишавска	49.120	22.191	51.577	23.302	51.283	23.146	51.241	23.151	50.502	22.721	49.953	22.442	49.357	22.190
22	Топличка	15.410	7.333	15.676	7.403	15.783	7.447	15.931	7.493	15.783	7.456	15.541	7.376	15.538	7.394
23	Пиротска	12.018	6.076	12.043	5.851	12.171	5.937	12.074	5.906	12.045	5.925	11.935	5.936	11.856	5.936
24	Јабланичка	34.627	16.030	35.946	16.522	36.178	16.525	36.283	16.544	35.847	16.422	34.949	16.134	34.470	16.019
25	Пчињска	27.639	14.234	27.305	14.077	27.630	14.159	28.112	14.426	28.307	14.458	28.652	14.623	28.304	14.498
Регион Јужне и Источне Србије		191.895	93.136	196.118	94.488	197.297	94.843	198.901	95.643	197.405	94.969	195.285	94.213	193.082	93.463
Регион Косово и Метохија		19.823	11.211	18.502	10.441	18.398	10.432	18.738	10.638	19.147	10.850	19.493	11.038	19.879	11.231
Република Србија		743.158	380.274	753.949	383.272	759.942	385.420	766.500	388.645	761.878	387.363	753.846	383.863	746.010	381.306

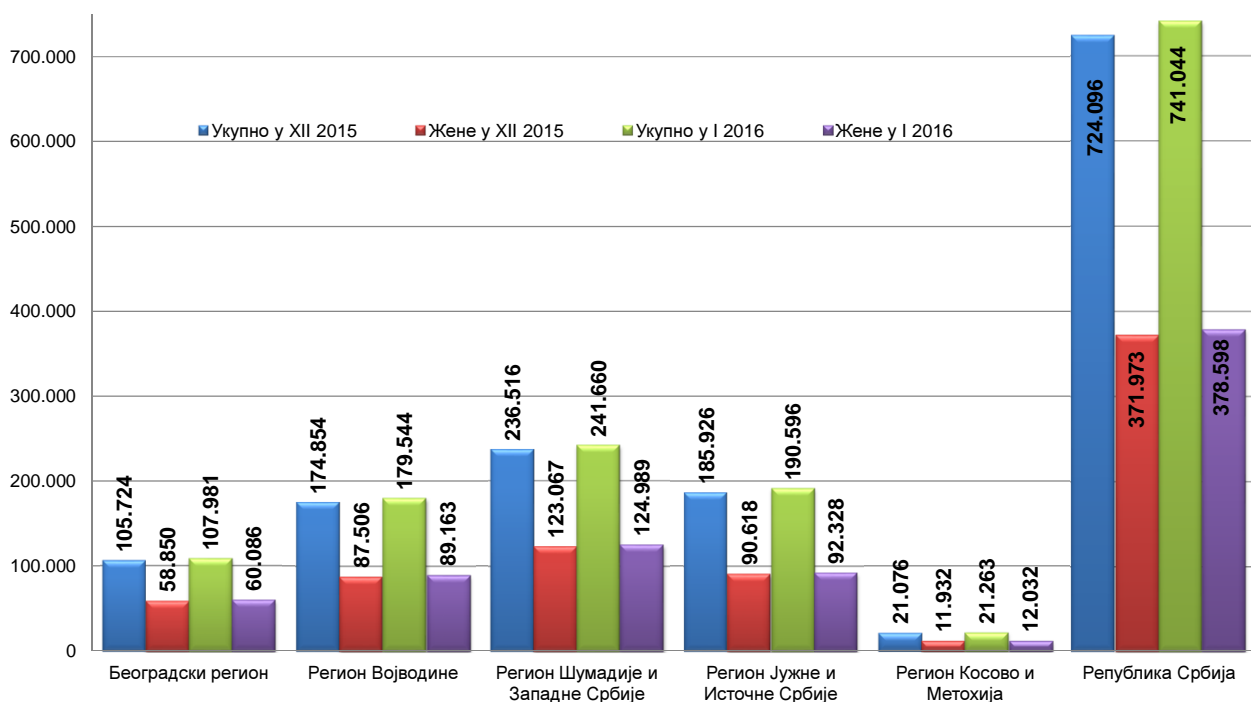
Графикон бр. 6 - Промена броја незапослених лица за период I 2015. - I 2016. године
Chart No. 6 - Change in the number of the unemployed I 2015 - I 2016



T6 UNEMPLOYED PERSONS BY MONTHS AND SEX

VII 2015		VIII 2015		IX 2015		X 2015		XI 2015		XII 2015		I 2016		Индекси Index		
Укупно Total	Жене Women	Укупно Total	Жене Women	Укупно Total	Жене Women	Укупно Total	Жене Women	Укупно Total	Жене Women	Укупно Total	Жене Women	Укупно Total	Жене Women	I 2016 / I 2015	I 2016 / XII 2015	I 2016 / XII 2015
107.396	59.627	107.153	59.554	108.490	60.417	106.225	59.124	105.982	58.982	105.724	58.850	107.981	60.086	99,39	102,13	102,13
107.396	59.627	107.153	59.554	108.490	60.417	106.225	59.124	105.982	58.982	105.724	58.850	107.981	60.086	99,39	102,13	102,13
14.155	6.794	14.018	6.737	14.138	6.795	13.408	6.420	13.516	6.480	13.695	6.522	13.973	6.641	89,59	102,03	102,03
16.466	8.093	16.468	8.133	16.470	8.172	16.062	7.948	16.003	7.894	16.239	7.956	16.872	8.201	98,34	103,90	103,90
11.867	5.786	11.908	5.817	11.627	5.737	11.296	5.578	11.157	5.440	11.396	5.527	11.626	5.608	90,91	102,02	102,02
33.283	16.850	33.222	16.848	33.451	16.995	32.532	16.562	32.239	16.360	32.490	16.423	33.112	16.659	97,91	101,91	101,91
19.895	8.588	20.042	8.812	19.417	8.515	18.972	8.234	19.216	8.333	19.708	8.459	20.356	8.665	96,16	103,29	103,29
58.973	31.582	58.642	31.463	58.633	31.450	58.467	31.293	56.973	30.624	56.527	30.300	58.305	30.915	96,20	103,15	103,15
25.703	12.878	25.556	12.885	25.510	12.825	24.721	12.436	24.573	12.308	24.799	12.319	25.300	12.474	95,88	102,02	102,02
180.342	90.571	179.856	90.695	179.246	90.489	175.458	88.471	173.677	87.439	174.854	87.506	179.544	89.163	95,75	102,68	102,68
37.144	19.185	36.947	19.070	37.328	19.289	36.309	18.742	36.195	18.731	36.518	18.769	37.157	18.970	100,03	101,75	101,75
13.688	7.321	13.690	7.326	13.687	7.303	13.347	7.147	13.217	7.056	13.424	7.136	13.743	7.283	95,88	102,38	102,38
35.175	19.500	35.421	19.586	35.375	19.639	34.537	19.176	34.573	19.229	34.959	19.392	35.578	19.665	102,73	101,77	101,77
28.595	14.712	28.356	14.675	28.062	14.532	27.897	14.470	27.693	14.346	28.081	14.507	28.345	14.594	98,15	100,94	100,94
30.850	15.479	30.540	15.335	29.961	15.042	29.555	14.902	29.378	14.846	30.203	15.215	31.228	15.533	96,92	103,39	103,39
20.632	11.162	20.741	11.236	20.506	11.084	20.329	10.960	19.948	10.760	20.232	10.836	20.598	10.937	97,51	101,81	101,81
45.883	23.069	46.258	23.273	45.664	22.972	45.429	22.798	45.038	22.697	45.613	22.910	46.792	23.410	99,78	102,58	102,58
28.118	14.545	28.291	14.659	28.019	14.529	27.199	14.220	26.912	14.109	27.486	14.302	28.219	14.597	101,01	102,67	102,67
240.085	124.973	240.244	125.160	238.602	124.390	234.602	122.415	232.954	121.774	236.516	123.067	241.660	124.989	99,38	102,17	102,17
16.477	8.645	16.615	8.680	16.511	8.662	16.013	8.496	15.937	8.417	15.907	8.382	16.343	8.545	95,86	102,74	102,74
9.813	5.107	9.835	5.133	9.696	5.081	9.503	5.036	9.522	5.034	9.637	5.046	9.806	5.126	99,99	101,75	101,75
12.690	6.638	12.530	6.594	12.385	6.506	12.225	6.465	12.118	6.412	12.295	6.526	12.825	6.777	101,14	104,31	104,31
13.812	6.782	13.716	6.749	13.658	6.705	13.530	6.680	13.336	6.618	13.394	6.671	13.651	6.718	97,26	101,92	101,92
48.384	21.842	48.281	21.932	48.303	21.947	46.729	21.247	46.568	21.139	47.263	21.236	48.213	21.589	93,48	102,01	102,01
15.334	7.336	15.473	7.382	14.950	7.198	14.922	7.166	14.814	7.096	15.173	7.243	15.645	7.423	99,80	103,11	103,11
12.406	6.410	12.185	6.289	12.116	6.313	11.780	6.180	11.705	6.083	11.895	6.147	12.205	6.211	101,35	102,61	102,61
34.134	15.938	34.077	15.964	34.170	15.960	33.002	15.445	33.001	15.397	33.466	15.488	34.175	15.718	95,07	102,12	102,12
27.984	14.360	27.594	14.211	27.307	14.155	26.788	13.996	26.793	13.965	26.896	13.879	27.733	14.221	101,57	103,11	103,11
191.034	93.058	190.306	92.934	189.096	92.527	184.492	90.711	183.794	90.161	185.926	90.618	190.596	92.328	97,18	102,51	102,51
20.216	11.412	20.279	11.442	20.524	11.582	20.705	11.706	20.917	11.832	21.076	11.932	21.263	12.032	114,92	100,89	100,89
739.073	379.641	737.838	379.785	735.958	379.405	721.482	372.427	717.324	370.188	724.096	371.973	741.044	378.598	98,29	102,34	102,34

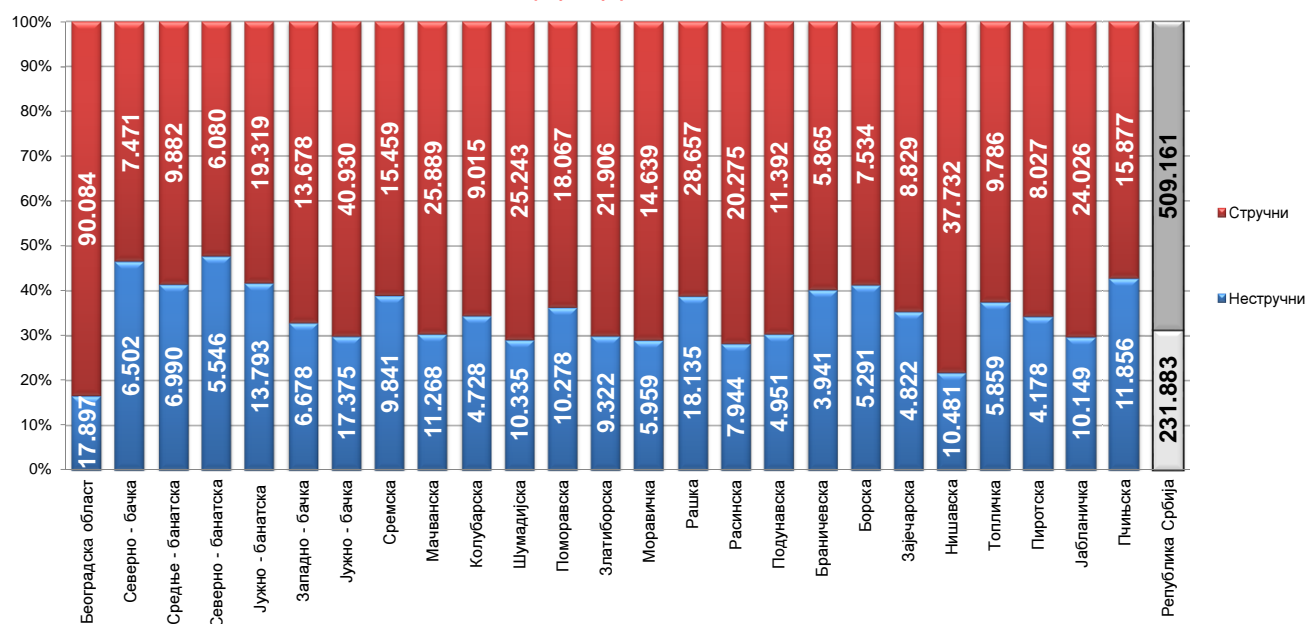
Графикон бр. 7 - Промена броја незапослених лица за период XII 2015. - I 2016. године
 Chart No. 7 - Change in the number of the unemployed XII 2015 - I 2016.



Т7 НЕЗАПОСЛЕНА ЛИЦА ПРЕМА СТЕПЕНУ СТРУЧНЕ СПРЕМЕ И ПОЛУ НА КРАЈУ ЈАНУАРА 2016. ГОДИНЕ

Ред. Бр. No	Област/Регион County/Region	Укупно Total	Жене Women	I		II		III		IV	
				Укупно Total	Жене Women	Укупно Total	Жене Women	Укупно Total	Жене Women	Укупно Total	Жене Women
1	Београдска област	107.981	60.086	15.492	7.920	2.405	1.336	19.902	7.930	37.489	22.357
Београдски регион		107.981	60.086	15.492	7.920	2.405	1.336	19.902	7.930	37.489	22.357
2	Северно - бачка	13.973	6.641	5.858	2.598	644	279	2.717	1.084	3.328	1.844
3	Средње - банатска	16.872	8.201	6.646	3.218	344	130	4.091	1.439	3.903	2.283
4	Северно - банатска	11.626	5.608	5.116	2.361	430	164	2.570	991	2.525	1.510
5	Јужно - банатска	33.112	16.659	12.147	6.038	1.646	848	6.846	2.545	9.094	5.174
6	Западно - бачка	20.356	8.665	5.801	2.402	877	363	5.745	1.769	6.024	3.069
7	Јужно - бачка	58.305	30.915	14.972	7.503	2.403	1.178	13.265	5.419	16.979	9.878
8	Сремска	25.300	12.474	8.669	4.152	1.172	542	6.039	2.414	6.478	3.606
Регион Војводине		179.544	89.163	59.209	28.272	7.516	3.504	41.273	15.661	48.331	27.364
9	Мачванска	37.157	18.970	9.380	4.712	1.888	1.010	11.671	4.811	10.342	6.204
10	Колубарска	13.743	7.283	3.934	1.916	794	472	3.475	1.410	3.736	2.344
11	Шумадијска	35.578	19.665	8.255	4.452	2.080	990	9.112	4.320	10.773	6.855
12	Поморавска	28.345	14.594	9.705	5.026	573	287	6.833	2.840	8.297	4.786
13	Златиборска	31.228	15.533	8.366	4.168	956	560	9.951	3.769	8.095	4.763
14	Моравичка	20.598	10.937	4.722	2.117	1.237	826	5.859	2.403	5.909	3.766
15	Рашка	46.792	23.410	16.300	8.308	1.835	921	11.105	4.299	12.467	7.079
16	Расинска	28.219	14.597	6.605	3.192	1.339	780	7.470	3.072	8.481	5.041
Регион Шумадије и Западне Србије		241.660	124.989	67.267	33.891	10.702	5.846	65.476	26.924	68.100	40.838
17	Подунавска	16.343	8.545	4.199	2.205	752	295	4.400	1.799	5.031	3.057
18	Браничевска	9.806	5.126	3.561	1.798	380	188	2.139	936	2.538	1.520
19	Борска	12.825	6.777	4.757	2.498	534	289	2.542	1.091	3.584	2.096
20	Зајечарска	13.651	6.718	4.291	2.152	531	249	3.625	1.489	3.601	1.913
21	Нишавска	48.213	21.589	9.289	3.684	1.192	509	12.813	4.513	15.930	7.947
22	Топличка	15.645	7.423	5.001	2.527	858	331	3.971	1.524	4.249	2.189
23	Пиротска	12.205	6.211	3.943	1.907	235	111	3.331	1.515	3.091	1.652
24	Јабланичка	34.175	15.718	9.656	4.664	493	251	10.894	3.982	9.786	4.949
25	Пчињска	27.733	14.221	10.636	6.111	1.220	531	5.210	1.698	7.591	4.075
Регион Јужне и Источне Србије		190.596	92.328	55.333	27.546	6.195	2.754	48.925	18.547	55.401	29.398
Регион Косово и Метохија		21.263	12.032	7.591	5.014	173	116	2.544	1.016	9.155	4.957
Република Србија		741.044	378.598	204.892	102.643	26.991	13.556	178.120	70.078	218.476	124.914

Графикон бр. 8 - Структура незапослених лица према стручношћу по окрузима на крају I 2016. године
 Chart No. 8 - Structure of the unemployed by qualifications and counties in the end of I 2016

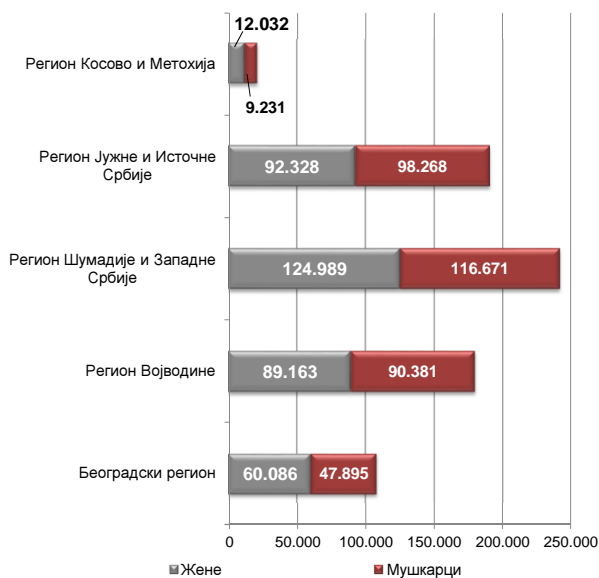


T7 UNEMPLOYED PERSONS BY EDUCATION LEVEL AND SEX IN THE END OF JANUARY 2016

V		VI/1		VI/2		VII-1		VII-2		VIII	
Укупно Total	Жене Women	Укупно Total	Жене Women	Укупно Total	Жене Women	Укупно Total	Жене Women	Укупно Total	Жене Women	Укупно Total	Жене Women
1.285	280	6.074	3.669	3.813	2.384	21.032	13.910	428	264	61	36
1.285	280	6.074	3.669	3.813	2.384	21.032	13.910	428	264	61	36
58	14	337	180	186	120	838	519	7	3	0	0
68	15	345	210	399	268	1.063	629	10	7	3	2
34	7	252	144	175	113	519	315	5	3	0	0
193	27	810	549	598	379	1.755	1.086	23	13	0	0
112	13	398	233	280	169	1.110	642	9	5	0	0
409	106	1.768	1.111	1.353	914	7.043	4.742	95	51	18	13
147	21	556	351	650	428	1.577	954	10	4	2	2
1.021	203	4.466	2.778	3.641	2.391	13.905	8.887	159	86	23	17
277	58	890	545	848	566	1.844	1.054	17	10	0	0
90	11	407	283	382	254	919	589	6	4	0	0
760	153	1.112	679	630	408	2.823	1.792	29	16	4	0
253	30	728	432	485	306	1.458	879	10	7	3	1
152	27	901	565	732	440	2.065	1.235	9	5	1	1
154	30	517	312	614	423	1.576	1.055	8	5	2	0
397	58	908	497	721	448	3.037	1.793	20	7	2	0
273	51	1.125	704	746	481	2.159	1.266	17	9	4	1
2.356	418	6.588	4.017	5.158	3.326	15.881	9.663	116	63	16	3
122	15	566	387	338	205	929	578	6	4	0	0
42	6	309	186	248	147	587	344	2	1	0	0
117	10	316	212	217	126	748	450	8	3	2	2
58	16	481	274	203	126	855	497	4	2	2	0
671	117	2.071	1.112	994	601	5.175	3.070	66	30	12	6
85	6	446	244	299	173	731	428	5	1	0	0
46	15	516	333	294	219	742	454	7	5	0	0
163	67	849	466	590	364	1.735	970	9	5	0	0
69	7	861	520	583	354	1.555	920	7	5	1	0
1.373	259	6.415	3.734	3.766	2.315	13.057	7.711	114	56	17	8
39	6	425	195	245	109	1.078	612	12	7	1	0
6.074	1.166	23.968	14.393	16.623	10.525	64.953	40.783	829	476	118	64

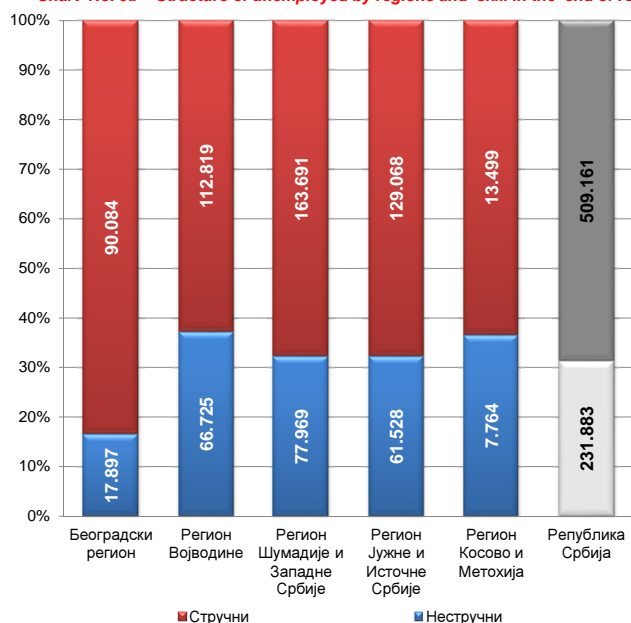
Графикон бр. 9 - Структура незапослених по регионима и полу на крају I 2016. године

Chart No. 9 - Percentage of unemployed by regions and gender in the end of I 2016



Графикон бр. 9а - Структура незапослених по регионима и стручности на крају I 2016. године

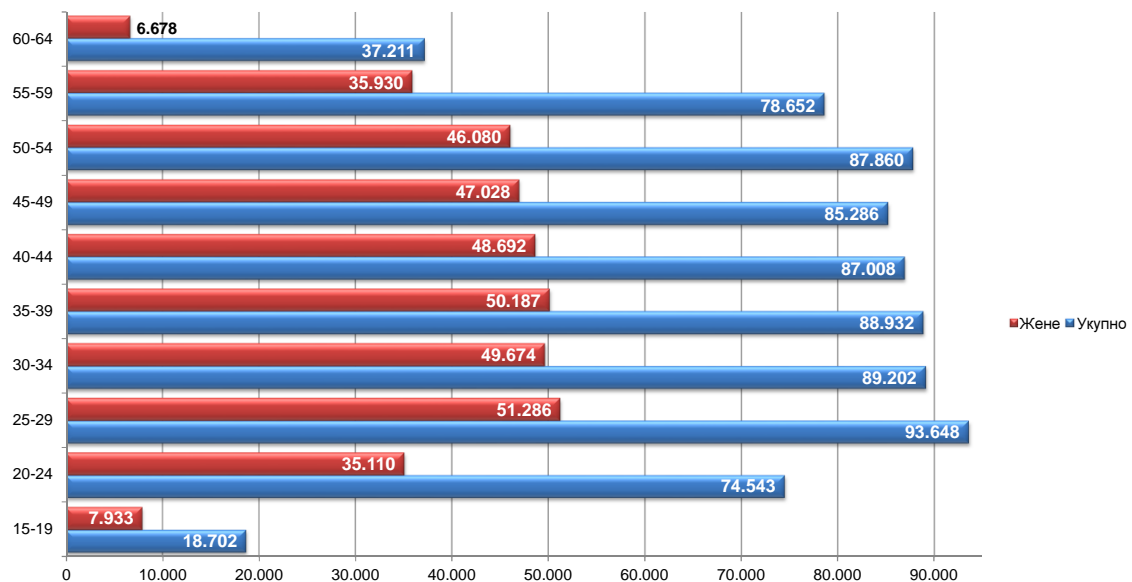
Chart No. 9a - Structure of unemployed by regions and skill in the end of I 2016



T8 НЕЗАПОСЛЕНА ЛИЦА ПРЕМА СТАРОСТИ И ПОЛУ НА КРАЈУ ЈАНУАРА 2016. ГОДИНЕ

Ред. Бр. No	Област/Регион County/Region	Укупно Total	Жене Women	15-19		20-24		25-29		30-34	
				Укупно Total	Жене Women	Укупно Total	Жене Women	Укупно Total	Жене Women	Укупно Total	Жене Women
1	Београдска област	107.981	60.086	1.997	892	8.226	4.228	14.692	9.164	13.688	8.447
Београдски регион		107.981	60.086	1.997	892	8.226	4.228	14.692	9.164	13.688	8.447
2	Северно - бачка	13.973	6.641	476	212	1.300	610	1.426	766	1.418	784
3	Средње - банатска	16.872	8.201	629	277	1.922	929	1.933	1.008	1.869	972
4	Северно - банатска	11.626	5.608	420	196	1.186	594	1.283	694	1.192	657
5	Јужно - банатска	33.112	16.659	1.026	447	3.561	1.670	3.885	2.110	4.018	2.235
6	Западно - бачка	20.356	8.665	612	232	2.178	846	2.338	1.009	2.262	975
7	Јужно - бачка	58.305	30.915	1.480	610	5.519	2.650	7.618	4.401	7.638	4.478
8	Сремска	25.300	12.474	829	368	2.545	1.238	2.877	1.559	2.627	1.421
Регион Војводине		179.544	89.163	5.472	2.342	18.211	8.537	21.360	11.547	21.024	11.522
9	Мачванска	37.157	18.970	1.122	477	3.885	1.941	4.208	2.293	4.239	2.344
10	Колубарска	13.743	7.283	441	170	1.626	785	1.808	989	1.542	907
11	Шумадијска	35.578	19.665	802	316	3.367	1.742	4.255	2.606	4.039	2.453
12	Поморавска	28.345	14.594	673	301	3.119	1.456	3.524	1.904	3.407	1.859
13	Златиборска	31.228	15.533	643	271	2.982	1.341	3.981	2.035	3.703	1.977
14	Моравичка	20.598	10.937	397	146	1.756	914	2.419	1.388	2.281	1.349
15	Рашка	46.792	23.410	1.066	458	5.208	2.486	6.087	3.071	6.165	3.154
16	Расинска	28.219	14.597	507	200	2.508	1.198	3.427	1.891	3.458	1.964
Регион Шумадије и Западне Србије		241.660	124.989	5.651	2.339	24.451	11.863	29.709	16.177	28.834	16.007
17	Подунавска	16.343	8.545	651	256	2.033	884	2.038	1.085	2.049	1.182
18	Браничевска	9.806	5.126	374	167	1.285	618	1.350	727	1.163	680
19	Борска	12.825	6.777	357	160	1.478	677	1.697	936	1.519	867
20	Зајечарска	13.651	6.718	333	157	1.251	549	1.610	859	1.644	908
21	Нишавска	48.213	21.589	1.114	463	4.978	2.009	6.189	2.975	5.744	2.788
22	Топличка	15.645	7.423	446	180	1.888	850	1.893	940	1.591	853
23	Пиротска	12.205	6.211	287	124	1.149	529	1.411	781	1.296	763
24	Јабланичка	34.175	15.718	866	341	3.557	1.454	3.986	1.939	3.877	1.952
25	Пчињска	27.733	14.221	664	255	2.715	1.276	3.473	1.970	3.220	1.846
Регион Јужне и Источне Србије		190.596	92.328	5.092	2.103	20.334	8.846	23.647	12.212	22.103	11.839
Регион Косово и Метохија		21.263	12.032	490	257	3.321	1.636	4.240	2.186	3.553	1.859
Република Србија		741.044	378.598	18.702	7.933	74.543	35.110	93.648	51.286	89.202	49.674

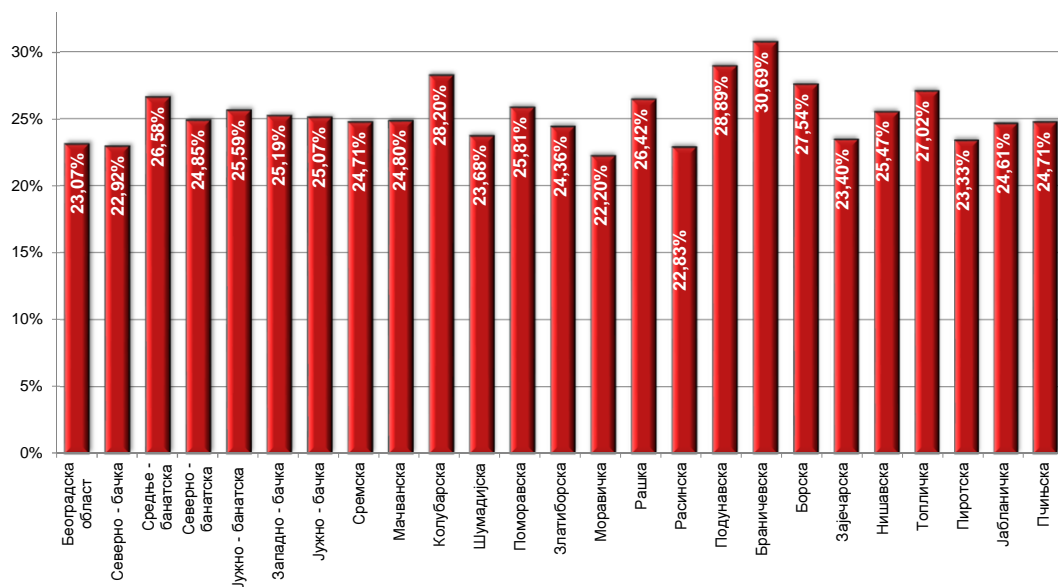
Графикон бр. 10 - Незапослена лица према старости и полу на крају I 2016. године
Chart No. 10 - Unemployed persons by age and gender in the end of I 2016



T8 UNEMPLOYED PERSONS BY AGE AND SEX IN THE END OF JANUARY 2016

35-39		40-44		45-49		50-54		55-59		60-64	
Укупно Total	Жене Women	Укупно Total	Жене Women	Укупно Total	Жене Women	Укупно Total	Жене Women	Укупно Total	Жене Women	Укупно Total	Жене Women
13.295	8.119	12.187	7.277	12.004	6.987	13.152	7.399	12.772	6.481	5.968	1.092
13.295	8.119	12.187	7.277	12.004	6.987	13.152	7.399	12.772	6.481	5.968	1.092
1.503	815	1.474	800	1.615	820	1.889	931	1.890	775	982	128
1.855	1.023	1.897	1.028	1.961	1.019	2.136	1.042	1.805	761	865	142
1.341	748	1.321	722	1.383	684	1.565	717	1.358	526	577	70
4.119	2.288	4.070	2.160	3.615	1.950	3.511	1.830	3.481	1.579	1.826	390
2.385	1.111	2.422	1.162	2.721	1.348	2.657	1.204	1.953	691	828	87
7.415	4.360	7.050	4.013	6.972	3.818	7.069	3.699	5.603	2.582	1.941	304
2.755	1.573	2.911	1.626	2.897	1.569	3.223	1.560	3.111	1.337	1.525	223
21.373	11.918	21.145	11.511	21.164	11.208	22.050	10.983	19.201	8.251	8.544	1.344
4.412	2.516	4.418	2.484	4.350	2.402	4.418	2.296	4.137	1.865	1.968	352
1.490	926	1.421	827	1.474	900	1.678	943	1.533	717	730	119
4.040	2.429	3.992	2.391	4.057	2.459	4.499	2.509	4.571	2.348	1.956	412
3.395	1.876	3.313	1.921	3.061	1.699	3.005	1.684	3.135	1.535	1.713	359
3.765	2.047	3.812	2.084	3.944	2.104	4.007	2.093	3.178	1.395	1.213	186
2.465	1.424	2.459	1.417	2.513	1.459	2.656	1.479	2.516	1.207	1.136	154
6.010	3.163	5.925	3.279	5.332	2.893	5.051	2.644	4.034	1.834	1.914	428
3.760	2.250	3.568	2.034	3.231	1.748	3.278	1.681	2.950	1.362	1.532	269
29.337	16.631	28.908	16.437	27.962	15.664	28.592	15.329	26.054	12.263	12.162	2.279
2.100	1.284	1.929	1.128	1.814	1.046	1.636	879	1.457	688	636	113
1.155	693	1.135	656	1.006	578	956	499	845	427	537	81
1.462	826	1.530	893	1.499	884	1.391	808	1.306	617	586	109
1.640	861	1.630	864	1.540	835	1.628	864	1.606	712	769	109
5.686	2.787	5.445	2.687	5.418	2.735	5.770	2.809	5.190	2.015	2.679	321
1.745	912	1.863	973	1.826	970	1.890	923	1.643	658	860	164
1.283	757	1.391	806	1.516	854	1.692	873	1.495	628	685	96
3.982	1.978	4.408	2.202	4.205	2.158	4.263	2.041	3.313	1.368	1.718	285
3.333	1.923	3.582	2.011	3.701	1.985	3.381	1.704	2.509	1.054	1.155	197
22.386	12.021	22.913	12.220	22.525	12.045	22.607	11.400	19.364	8.167	9.625	1.475
2.541	1.498	1.855	1.247	1.631	1.124	1.459	969	1.261	768	912	488
88.932	50.187	87.008	48.692	85.286	47.028	87.860	46.080	78.652	35.930	37.211	6.678

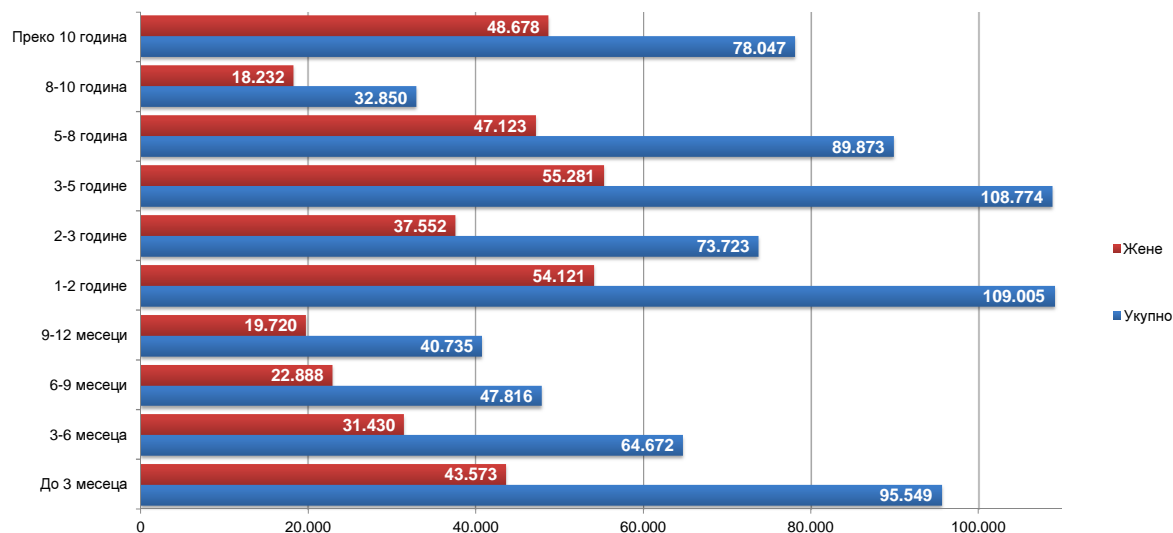
Графикон бр. 10а - Незапослена лица до 30 година старости по окрузима на крају I 2016. године
Chart No. 10a - Unemployed up to 30 years of age by counties in the end of I 2016



**T9 НЕЗАПОСЛЕНА ЛИЦА ПРЕМА ТРАЈАЊУ НЕЗАПОСЛЕНОСТИ И ПОЛУ
НА КРАЈУ ЈАНУАРА 2016. ГОДИНЕ**

Ред. Бр. №	Област/Регион <i>County/Region</i>	Укупно <i>Total</i>	Жене <i>Women</i>	До 3 месеца <i>to 3 months</i>		3-6 месеци <i>3-6 months</i>		6-9 месеци <i>6-9 months</i>		9-12 месеци <i>9-12 months</i>	
				Укупно <i>Total</i>	Жене <i>Women</i>	Укупно <i>Total</i>	Жене <i>Women</i>	Укупно <i>Total</i>	Жене <i>Women</i>	Укупно <i>Total</i>	Жене <i>Women</i>
1	Београдска област	107.981	60.086	16.953	8.744	11.517	6.279	8.065	4.109	6.782	3.669
Београдски регион		107.981	60.086	16.953	8.744	11.517	6.279	8.065	4.109	6.782	3.669
2	Северно - бачка	13.973	6.641	2.311	1.053	1.447	720	1.008	475	734	321
3	Средње - банатска	16.872	8.201	3.099	1.348	1.964	904	1.359	659	1.070	511
4	Северно - банатска	11.626	5.608	1.944	804	1.358	652	840	415	748	327
5	Јужно - банатска	33.112	16.659	4.278	1.876	2.914	1.372	2.096	977	1.686	797
6	Западно - бачка	20.356	8.665	3.236	1.293	1.901	836	1.484	595	1.059	422
7	Јужно - бачка	58.305	30.915	9.138	4.199	6.169	3.108	3.969	2.017	3.490	1.816
8	Сремска	25.300	12.474	3.684	1.629	2.632	1.261	1.766	847	1.517	716
Регион Војводине		179.544	89.163	27.690	12.202	18.385	8.853	12.522	5.985	10.304	4.910
9	Мачванска	37.157	18.970	3.864	1.663	2.838	1.251	2.185	1.007	2.214	1.025
10	Колубарска	13.743	7.283	1.927	896	1.230	601	850	420	907	485
11	Шумадијска	35.578	19.665	3.674	1.802	2.769	1.324	2.031	962	2.108	1.029
12	Поморавска	28.345	14.594	2.511	1.146	1.998	988	1.499	721	1.458	696
13	Златиборска	31.228	15.533	3.941	1.674	2.341	1.127	1.731	841	1.617	774
14	Моравичка	20.598	10.937	2.476	1.137	1.750	862	1.261	654	1.053	542
15	Рашка	46.792	23.410	4.496	2.059	3.157	1.501	2.490	1.125	1.870	891
16	Расинска	28.219	14.597	2.861	1.310	2.068	979	1.794	833	1.480	693
Регион Шумадије и Западне Србије		241.660	124.989	25.750	11.687	18.151	8.633	13.841	6.563	12.707	6.135
17	Подунавска	16.343	8.545	2.347	1.069	1.745	830	1.218	565	1.013	486
18	Браничевска	9.806	5.126	1.470	689	1.057	546	676	343	680	354
19	Борска	12.825	6.777	1.619	782	968	492	831	391	728	352
20	Зајечарска	13.651	6.718	1.610	714	1.064	509	756	361	772	353
21	Нишавска	48.213	21.589	5.524	2.367	3.749	1.635	3.090	1.309	2.387	998
22	Топличка	15.645	7.423	1.723	720	1.123	471	836	378	671	283
23	Пиротска	12.205	6.211	1.512	597	1.013	480	1.366	777	657	315
24	Јабланичка	34.175	15.718	4.214	1.625	2.345	962	1.821	817	1.536	676
25	Пчињска	27.733	14.221	4.224	1.892	2.736	1.313	2.071	935	1.868	880
Регион Јужне и Источне Србије		190.596	92.328	24.243	10.455	15.800	7.238	12.665	5.876	10.312	4.697
Регион Косово и Метохија		21.263	12.032	913	485	819	427	723	355	630	309
Република Србија		741.044	378.598	95.549	43.573	64.672	31.430	47.816	22.888	40.735	19.720

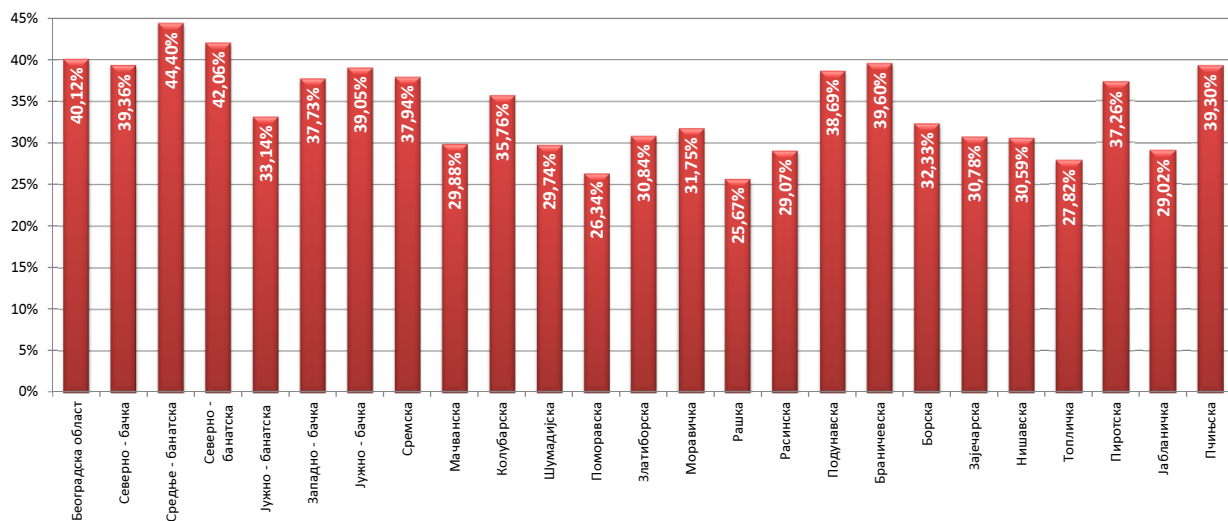
Графикон бр. 11- Незапослена лица према трајању незапослености и полу на крају I 2016. године
Chart No. 11- Unemployed persons by duration of unemployment and gender in the end of I 2016



**T9 UNEMPLOYED PERSONS BY DURATION OF UNEMPLOYMENT AND SEX
IN THE END OF JANUARY 2016**

1-2 године 1-2 years		2-3 године 2-3 years		3-5 године 3-5 years		5-8 година 5-8 years		8-10 година 8-10 years		Преко 10 година Over 10 years	
Укупно Total	Жене Women	Укупно Total	Жене Women	Укупно Total	Жене Women	Укупно Total	Жене Women	Укупно Total	Жене Women	Укупно Total	Жене Women
17.554	9.952	10.687	6.141	15.534	8.820	10.670	6.197	3.056	1.811	7.163	4.364
17.554	9.952	10.687	6.141	15.534	8.820	10.670	6.197	3.056	1.811	7.163	4.364
2.070	927	1.502	709	2.144	1.018	1.499	728	354	174	904	516
2.567	1.264	1.673	825	2.069	1.018	1.657	914	432	213	982	545
1.692	771	1.096	525	1.599	820	1.147	584	333	181	869	529
4.763	2.272	3.228	1.602	4.623	2.300	3.974	2.084	1.581	865	3.969	2.514
2.935	1.189	2.275	927	3.065	1.290	2.228	969	682	320	1.491	824
8.975	4.739	5.462	2.967	7.840	4.202	6.601	3.753	2.032	1.249	4.629	2.865
3.888	1.866	2.584	1.287	3.603	1.829	2.833	1.431	708	362	2.085	1.246
26.890	13.028	17.820	8.842	24.943	12.477	19.939	10.463	6.122	3.364	14.929	9.039
5.428	2.632	3.701	1.888	5.965	3.118	4.575	2.468	1.580	879	4.807	3.039
2.098	1.101	1.441	774	2.121	1.162	1.650	930	408	257	1.111	657
5.429	2.816	3.572	1.897	5.334	2.973	4.453	2.622	1.982	1.193	4.226	3.047
4.155	1.983	2.950	1.461	4.415	2.219	4.108	2.205	1.553	845	3.698	2.330
4.526	2.169	3.548	1.779	4.295	2.132	3.408	1.734	1.537	818	4.284	2.485
3.490	1.787	2.056	1.112	2.854	1.591	2.824	1.561	831	485	2.003	1.206
5.802	2.759	4.361	2.089	7.490	3.573	6.616	3.208	2.525	1.344	7.985	4.861
3.785	1.877	2.776	1.403	4.151	2.150	3.844	2.020	1.447	785	4.013	2.547
34.713	17.124	24.405	12.403	36.625	18.918	31.478	16.748	11.863	6.606	32.127	20.172
2.668	1.302	1.518	747	2.315	1.280	1.571	910	536	341	1.412	1.015
1.671	863	988	524	1.407	714	957	551	326	187	574	355
1.937	977	1.381	730	2.107	1.115	1.410	766	626	345	1.218	827
1.978	930	1.303	635	2.092	1.031	2.001	953	729	404	1.346	828
6.884	3.015	4.912	2.132	8.206	3.446	6.451	2.786	2.341	1.185	4.669	2.716
2.084	948	1.582	797	2.519	1.169	2.310	1.098	911	467	1.886	1.092
1.751	822	1.331	716	1.451	706	1.442	772	639	386	1.043	640
4.640	2.016	2.985	1.392	4.790	2.061	5.801	2.672	1.941	996	4.102	2.501
4.155	2.113	2.865	1.495	3.806	1.986	2.646	1.473	880	536	2.482	1.598
27.768	12.986	18.865	9.168	28.693	13.508	24.589	11.981	8.929	4.847	18.732	11.572
2.080	1.031	1.946	998	2.979	1.558	3.197	1.734	2.880	1.604	5.096	3.531
109.005	54.121	73.723	37.552	108.774	55.281	89.873	47.123	32.850	18.232	78.047	48.678

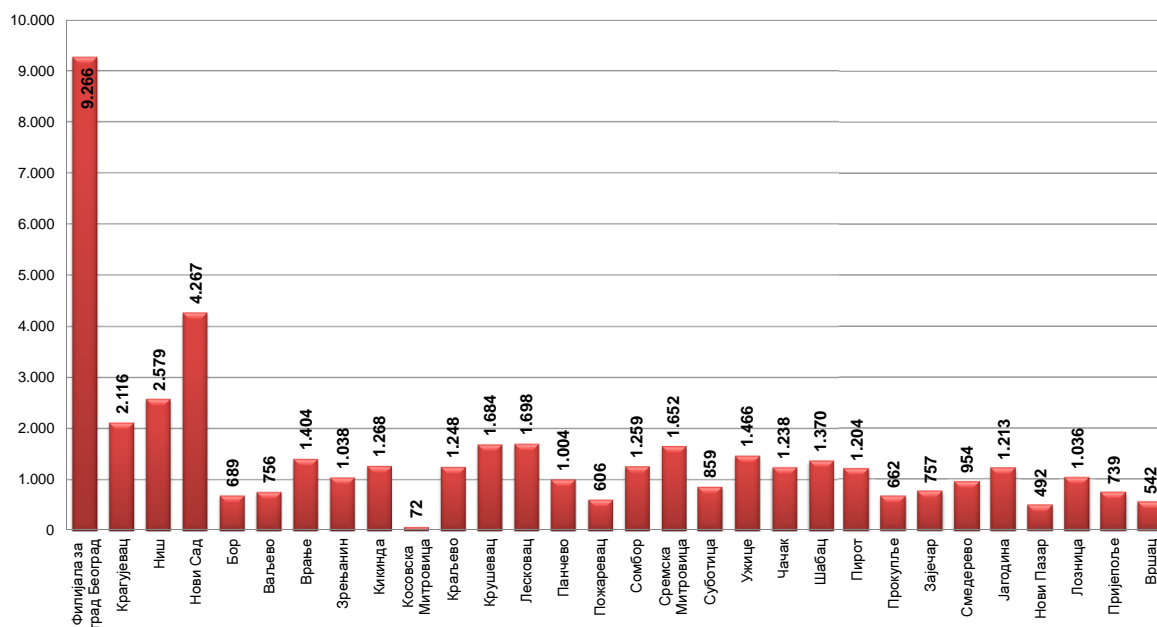
Графикон бр. 11а - Учешће незапослених лица која се налазе на евиденцији до 1 године у укупном броју незапослених лица на крају I 2016 године
 Chart No. 11a - Participation of the unemployed (up to 1 year) by duration of unemployment in the end of I 2016



T10 КОРИСНИЦИ НОВЧАНЕ НАКНАДЕ ПО МЕСЕЦИМА И ПОЛУ

Редни број No	Филијала Branchoffice	Ø 2015.		I 2015		II 2015		III 2015		IV 2015		V 2015	
		Укупно Total	Жене Women	Укупно Total	Жене Women	Укупно Total	Жене Women	Укупно Total	Жене Women	Укупно Total	Жене Women	Укупно Total	Жене Women
1	Филијала за град Београд	10.981	5.620	12.706	6.555	12.591	6.320	12.521	6.292	12.582	6.364	12.133	6.168
2	Крагујевац	2.541	1.132	2.657	1.104	2.711	1.137	2.759	1.172	2.645	1.128	2.683	1.197
3	Ниш	3.230	1.389	3.605	1.537	3.719	1.566	3.620	1.530	3.447	1.458	3.398	1.436
4	Нови Сад	4.732	2.276	4.919	2.328	5.012	2.321	5.320	2.525	5.184	2.489	5.009	2.437
5	Бор	834	403	876	417	902	437	909	461	909	466	935	459
6	Ваљево	1.068	553	1.035	466	1.062	463	1.130	506	1.102	492	1.295	720
7	Врање	1.440	629	1.406	635	1.511	643	1.530	634	1.458	614	1.380	601
8	Зрењанин	1.339	560	1.438	624	1.516	631	1.539	631	1.515	627	1.441	578
9	Кикинда	1.249	519	1.018	425	1.220	505	1.292	540	1.337	572	1.469	591
10	Косовска Митровица	60	38	73	37	79	45	85	51	78	45	65	36
11	Краљево	1.375	637	1.490	722	1.436	687	1.558	759	1.534	748	1.395	675
12	Крушевац	1.986	880	1.961	945	1.929	900	2.110	967	2.229	1.021	2.114	955
13	Лесковац	1.772	716	1.954	808	2.059	824	1.994	802	1.908	767	1.807	731
14	Панчево	1.245	505	1.161	488	1.402	573	1.351	552	1.307	540	1.305	520
15	Пожаревац	726	330	757	362	814	402	852	412	860	415	757	338
16	Сомбор	1.386	549	1.341	596	1.323	561	1.468	629	1.469	600	1.384	579
17	Сремска Митровица	1.823	795	1.945	843	2.002	839	2.003	822	2.019	833	1.984	869
18	Суботица	975	424	1.088	493	1.086	483	1.039	448	1.070	459	1.035	446
19	Ужице	1.784	825	1.938	919	1.958	888	2.050	891	2.085	917	1.857	844
20	Чачак	1.708	755	2.137	936	2.157	964	2.064	901	1.987	872	1.858	817
21	Шабац	1.403	586	1.311	582	1.317	566	1.321	569	1.448	594	1.441	603
22	Пирот	1.250	606	1.021	398	1.105	445	1.079	425	1.030	406	963	382
23	Прокупље	820	336	945	392	964	383	948	376	926	370	916	376
24	Зајечар	1.019	473	1.094	498	1.177	550	1.253	566	1.271	596	1.168	555
25	Смедерево	1.145	522	1.168	523	1.300	563	1.336	585	1.269	556	1.198	522
26	Јагодина	1.447	614	1.439	646	1.603	646	1.630	679	1.641	704	1.472	628
27	Нови Пазар	501	244	583	268	583	265	567	256	526	249	527	251
28	Лозница	1.270	516	1.137	466	1.288	541	1.579	636	1.582	655	1.521	644
29	Пријеполје	881	424	955	446	983	428	1.019	450	1.027	467	988	459
30	Вршац	618	268	597	267	661	281	690	296	688	298	681	299
Република Србија		52.628	24.134	55.768	25.732	57.490	25.866	58.635	26.370	58.152	26.329	56.192	25.721

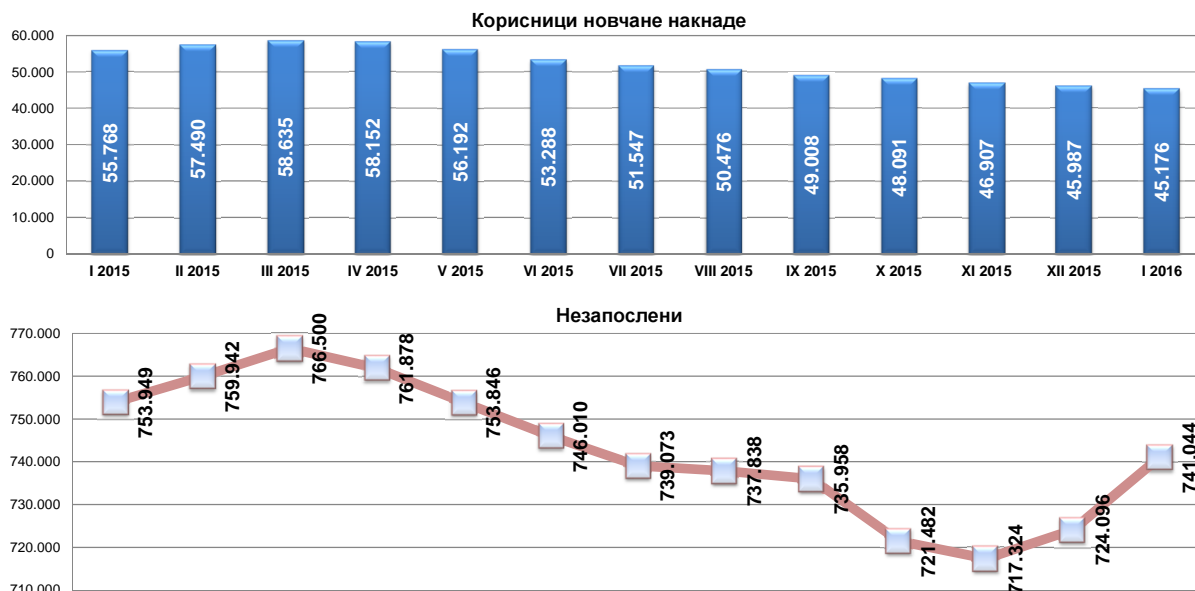
Графикон бр. 12 - Корисници новчане накнаде по филијалама у I 2016. године
 Chart No. 12 - Unemployment benefit recipients by branchoffice in I 2016



T10 UNEMPLOYMENT BENEFIT RECIPIENTS BY MONTH AND SEX

VI 2015		VII 2015		VIII 2015		IX 2015		X 2015		XI 2015		XII 2015		I 2016		Индекси Index		
Укупно Total	Жене Women	Укупно Total	Жене Women	Укупно Total	Жене Women	Укупно Total	Жене Women	Укупно Total	Жене Women	Укупно Total	Жене Women	Укупно Total	Жене Women	Укупно Total	Жене Women	I 2016 / 2015	I 2016 / XII 2015	I 2016 / XII 2015
11.139	5.708	10.235	5.273	9.865	5.120	9.569	4.968	9.578	4.956	9.497	4.912	9.352	4.798	9.266	4.680	72,93	99,08	99,08
2.607	1.177	2.614	1.204	2.553	1.173	2.454	1.129	2.301	1.078	2.312	1.051	2.199	1.037	2.116	972	79,64	96,23	96,23
3.313	1.358	3.253	1.407	3.096	1.389	3.023	1.354	2.898	1.271	2.727	1.198	2.656	1.169	2.579	1.093	71,54	97,10	97,10
4.828	2.348	4.655	2.289	4.565	2.274	4.369	2.172	4.290	2.090	4.393	2.072	4.243	1.970	4.267	1.940	86,75	100,57	100,57
878	433	838	406	833	401	784	368	738	345	712	324	689	315	689	316	78,65	100,00	100,00
1.232	696	1.149	635	1.060	598	1.048	588	1.008	565	944	535	754	375	756	367	73,04	100,27	100,27
1.478	650	1.426	607	1.382	594	1.335	575	1.436	646	1.462	670	1.475	681	1.404	602	99,86	95,19	95,19
1.363	548	1.338	563	1.277	555	1.246	546	1.152	494	1.141	475	1.107	442	1.038	426	72,18	93,77	93,77
1.353	538	1.289	506	1.226	496	1.212	493	1.195	516	1.169	520	1.208	524	1.268	533	124,56	104,97	104,97
58	33	59	38	37	25	47	33	47	36	41	32	52	43	72	54	98,63	138,46	138,46
1.309	613	1.312	601	1.299	575	1.311	565	1.282	562	1.311	579	1.260	553	1.248	560	83,76	99,05	99,05
2.028	895	1.979	870	1.923	847	2.038	867	1.896	797	1.851	780	1.773	719	1.684	669	85,87	94,98	94,98
1.701	675	1.696	690	1.660	686	1.616	664	1.612	639	1.621	653	1.636	649	1.698	645	86,90	103,79	103,79
1.330	526	1.311	525	1.220	494	1.218	496	1.165	475	1.107	442	1.060	425	1.004	402	86,48	94,72	94,72
739	332	713	318	667	295	656	288	656	282	634	268	608	251	606	252	80,05	99,67	99,67
1.352	535	1.522	528	1.491	525	1.390	517	1.308	506	1.266	491	1.314	517	1.259	508	93,89	95,81	95,81
1.871	854	1.735	759	1.686	766	1.664	763	1.640	755	1.624	722	1.707	711	1.652	691	84,94	96,78	96,78
1.015	460	965	421	927	392	878	378	859	364	869	369	874	378	859	351	78,95	98,28	98,28
1.719	820	1.767	837	1.739	822	1.635	758	1.592	731	1.547	737	1.526	733	1.466	699	75,64	96,07	96,07
1.701	771	1.589	715	1.580	722	1.447	658	1.394	609	1.310	557	1.268	532	1.238	503	57,93	97,63	97,63
1.473	624	1.467	615	1.444	618	1.397	591	1.460	586	1.380	543	1.375	541	1.370	522	104,50	99,64	99,64
963	401	1.016	459	1.710	983	1.725	972	1.745	1.002	1.369	728	1.275	674	1.204	623	117,92	94,43	94,43
808	333	803	341	777	330	736	304	699	294	669	272	650	259	662	257	70,05	101,85	101,85
998	462	1.020	478	973	450	863	395	805	369	805	384	801	374	757	341	69,20	94,51	94,51
1.140	502	1.086	496	1.140	555	1.088	530	1.007	472	1.020	484	991	473	954	458	81,68	96,27	96,27
1.502	629	1.461	596	1.402	592	1.348	581	1.327	574	1.280	545	1.260	544	1.213	522	84,29	96,27	96,27
457	215	470	229	472	243	427	221	466	245	463	247	472	244	492	259	84,39	104,24	104,24
1.415	590	1.302	534	1.176	464	1.125	444	1.057	430	1.030	405	1.023	387	1.036	413	91,12	101,27	101,27
882	421	873	427	721	346	777	396	856	463	726	375	766	409	739	375	77,38	96,48	96,48
625	271	595	257	563	244	571	253	597	263	582	247	566	240	542	236	90,79	95,76	95,76
53.288	24.423	51.547	23.630	50.476	23.584	49.008	22.876	48.091	22.431	46.907	21.646	45.987	20.995	45.176	20.293	81,01	98,24	98,24

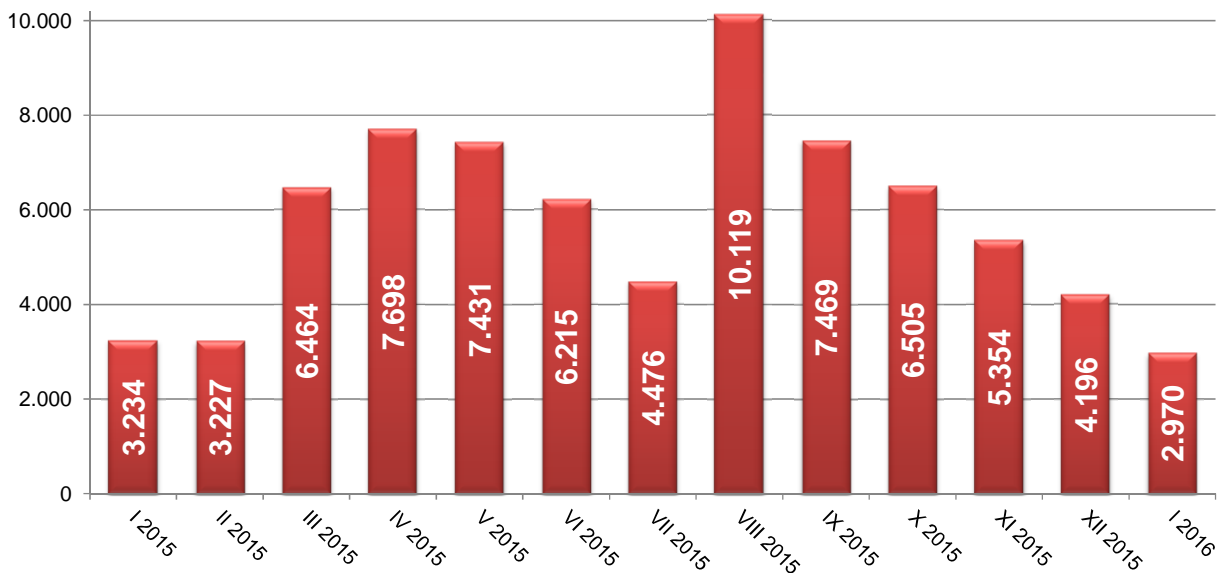
Графикон бр. 12 а- Корисници новчане накнаде и незапослени по месецима у периоду I 2015. - I 2016. године
 Chart No. 12 a- Unemployment benefit recipients by month in period I 2015 - I 2016



T11 ПРИЈАВЉЕНЕ ПОТРЕБЕ ЗА ЗАПОШЉАВАЊЕМ ПО МЕСЕЦИМА

Редни број <i>No</i>	Област <i>County</i>	Ø 2013	I 2015	II 2015	III 2015	IV 2015	V 2015
1	Београдска област	1.565	979	867	1.636	2.706	1.817
Београдски регион		1.565	979	867	1.636	2.706	1.817
2	Северно - бачка	155	75	124	186	214	366
3	Средње - банатска	154	51	65	99	294	357
4	Северно - банатска	178	55	109	518	173	229
5	Јужно - банатска	166	37	88	106	192	565
6	Западно - бачка	151	79	74	153	283	53
7	Јужно - бачка	582	401	348	477	527	472
8	Сремска	238	69	132	332	173	537
Регион Војводине		1.623	767	940	1.871	1.856	2.579
9	Мачванска	259	84	110	178	184	257
10	Колубарска	114	28	49	282	177	94
11	Шумадијска	265	66	51	630	89	225
12	Поморавска	170	89	93	128	265	214
13	Златиборска	272	58	162	190	463	296
14	Моравичка	172	141	176	123	202	146
15	Рашка	231	83	156	274	166	206
16	Расинска	152	62	37	72	292	126
Регион Шумадије и Западне Србије		1.635	611	834	1.877	1.838	1.564
17	Подунавска	199	159	150	135	457	89
18	Браничевска	66	62	66	28	36	60
19	Борска	72	18	16	19	19	410
20	Зајечарска	71	14	15	10	9	209
21	Нишавска	271	160	112	228	248	385
22	Топличка	124	303	73	207	77	58
23	Пиротска	125	82	53	121	313	49
24	Јабланичка	119	28	77	187	77	137
25	Пчињска	141	51	23	145	62	70
Регион Јужне и Источне Србије		1.187	877	585	1.080	1.298	1.467
Регион Косово и Метохија		23	0	1	0	0	4
Република Србија		6.032	3.234	3.227	6.464	7.698	7.431

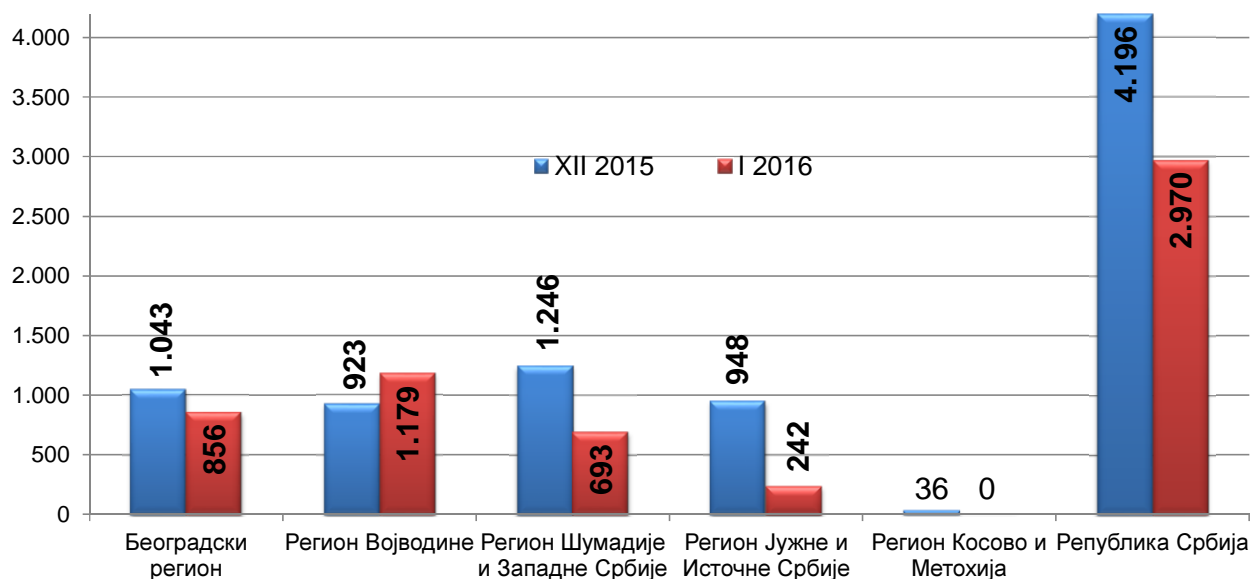
Графикон бр. 13 - Пријављене потребе за запошљавањем у периоду I 2015 - I 2016
Chart No. 13 - Requests for jobmatching services in vacancy filling in period I 2015 - I 2016



T11 REQUESTS FOR JOBMATCHING SERVICES IN VACANCY FILLING BY MONTHS

VI 2015	VII 2015	VIII 2015	IX 2015	X 2015	XI 2015	XII 2015	I 2016	Индекс
								Index
								I 2016 / I 2015
1.141	1.261	1.684	1.573	2.100	1.972	1.043	856	87,44
1.141	1.261	1.684	1.573	2.100	1.972	1.043	856	87,44
176	144	184	192	70	72	56	175	233,33
206	104	229	140	116	110	75	117	229,41
312	107	206	147	103	88	89	65	118,18
165	58	172	229	138	195	43	147	397,30
170	63	566	188	91	50	41	216	273,42
1.000	465	832	859	522	529	546	379	94,51
191	254	297	506	174	120	73	80	115,94
2.220	1.195	2.486	2.261	1.214	1.164	923	1.179	153,72
259	176	569	458	347	141	345	54	64,29
65	110	194	78	42	47	207	30	107,14
456	192	702	206	201	291	74	119	180,30
136	98	421	154	223	126	89	117	131,46
261	278	559	429	256	205	108	117	201,72
141	228	309	166	217	66	150	108	76,60
123	108	465	471	285	190	239	73	87,95
134	114	380	182	335	51	34	75	120,97
1.575	1.304	3.599	2.144	1.906	1.117	1.246	693	113,42
270	137	158	136	254	368	74	55	34,59
34	64	333	53	26	28	4	10	16,13
40	45	136	37	49	28	41	6	33,33
55	18	136	24	196	82	84	5	35,71
244	166	500	567	291	191	164	99	61,88
256	14	278	30	133	37	16	5	1,65
142	89	150	164	65	189	82	38	46,34
130	48	229	111	133	133	141	8	28,57
104	133	236	346	133	43	342	16	31,37
1.275	714	2.156	1.468	1.280	1.099	948	242	27,59
4	2	194	23	5	2	36	0	
6.215	4.476	10.119	7.469	6.505	5.354	4.196	2.970	91,84

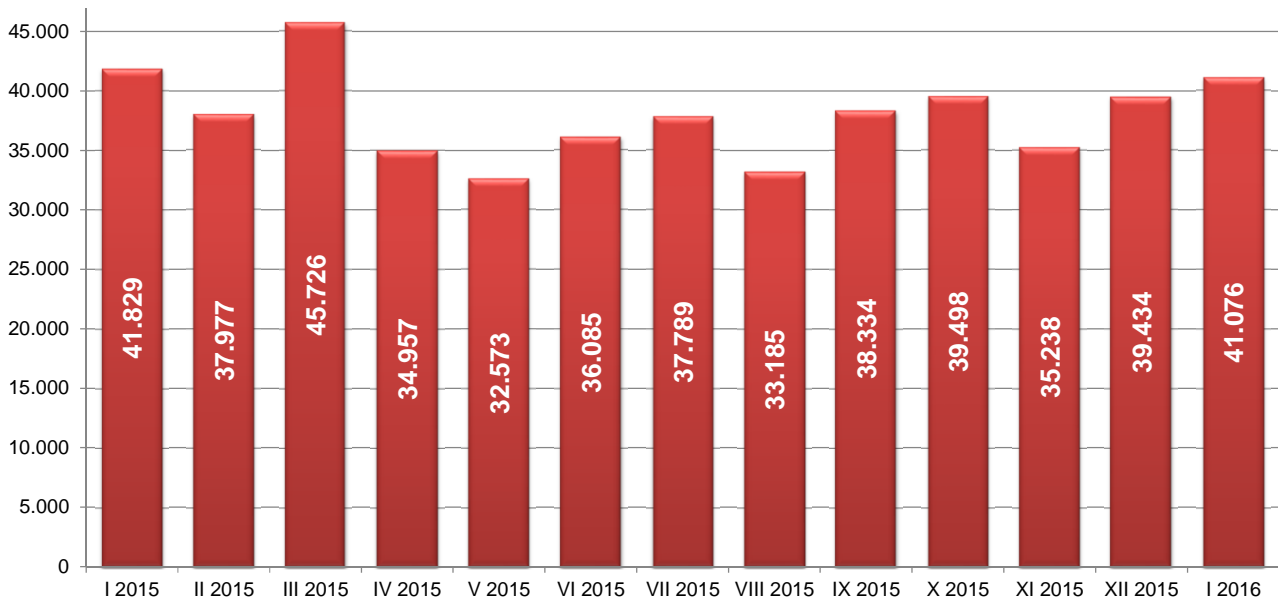
Графикон бр. 13а - Пријављене потребе за запошљавањем по регионима у периоду XII 2015 - I 2016
Chart No. 13a - Requests for jobmatching services in vacancy filling in period XII 2015 - I 2016



T12 НОВОПРИЈАВЉЕНИ ПО МЕСЕЦИМА И ПОЛУ

Редни број No	Област County	Ø 2015	I 2015		II 2015		III 2015		IV 2015		V 2015		VI 2015	
			Укупно Total	Жене Women	Укупно Total	Жене Women	Укупно Total	Жене Women	Укупно Total	Жене Women	Укупно Total	Жене Women	Укупно Total	Жене Women
1	Београдска област	7.811	8.433	4.209	8.248	4.350	9.883	5.228	7.208	3.849	6.277	3.309	7.476	3.989
Београдски регион		7.811	8.433	4.209	8.248	4.350	9.883	5.228	7.208	3.849	6.277	3.309	7.476	3.989
2	Северно - бачка	924	1.020	459	802	380	1.178	576	819	404	902	458	992	461
3	Средње - банатска	1.300	1.388	579	1.266	567	1.719	776	1.170	545	1.394	681	1.207	569
4	Северно - банатска	800	767	348	650	307	939	437	954	421	687	289	736	338
5	Јужно - банатска	1.575	1.683	724	1.549	679	1.833	884	1.403	678	1.225	567	1.642	772
6	Западно - бачка	1.168	1.298	508	1.073	472	1.367	616	950	432	1.326	503	1.085	504
7	Јужно - бачка	3.650	3.858	1.776	3.489	1.748	4.445	2.229	3.400	1.729	3.328	1.609	3.467	1.791
8	Сремска	1.570	1.588	636	1.589	712	2.118	978	1.481	732	1.286	591	1.583	792
Регион Војводине		10.986	11.602	5.030	10.418	4.865	13.599	6.496	10.177	4.941	10.148	4.698	10.712	5.227
9	Мачванска	1.498	1.638	720	1.736	714	2.023	940	1.313	606	1.201	546	1.422	642
10	Колубарска	698	830	350	702	303	879	412	878	541	554	254	597	271
11	Шумадијска	1.398	1.611	740	1.488	716	1.582	735	1.376	698	1.234	585	1.309	624
12	Поморавска	1.007	1.334	542	1.100	488	1.223	596	872	410	881	396	989	491
13	Златиборска	1.392	1.711	665	1.498	626	1.712	794	1.297	564	1.153	559	1.257	603
14	Моравичка	893	1.191	700	1.000	530	995	485	778	391	664	329	759	387
15	Рашка	1.498	1.625	783	1.376	612	1.729	843	1.205	599	1.178	542	1.557	690
16	Расинска	1.042	1.386	578	1.171	541	1.118	566	893	414	788	374	929	461
Регион Шумадије и Западне Србије		9.426	11.326	5.078	10.071	4.530	11.261	5.371	8.612	4.223	7.653	3.585	8.819	4.169
17	Подунавска	953	1.130	453	966	422	1.203	581	869	406	757	324	867	427
18	Браничевска	576	714	376	609	292	834	428	482	241	432	220	508	259
19	Борска	519	585	263	523	270	701	338	517	223	433	194	554	238
20	Зајечарска	600	693	317	681	302	815	395	569	282	453	204	523	260
21	Нишавска	2.283	2.400	1.065	2.141	1.020	2.423	1.133	2.244	977	2.124	962	2.404	1.100
22	Топличка	539	490	195	494	206	548	232	445	190	515	230	524	248
23	Пиротска	641	665	300	584	273	583	252	578	267	522	253	583	258
24	Јабланичка	1.474	1.751	690	1.520	617	1.545	676	1.251	549	1.136	513	1.396	628
25	Пчињска	1.601	1.804	755	1.493	651	1.950	902	1.723	751	1.860	804	1.353	622
Регион Јужне и Источне Србије		9.186	10.232	4.414	9.011	4.053	10.602	4.937	8.678	3.886	8.232	3.704	8.712	4.040
Регион Косово и Метохија		311	236	117	229	114	381	187	282	137	263	134	366	173
Република Србија		37.719	41.829	18.848	37.977	17.912	45.726	22.219	34.957	17.036	32.573	15.430	36.085	17.598

Графикон бр. 14 - Новопријављени у периоду I 2015 - I 2016
Chart No. 14 - Newly registered persons in period I 2015 - I 2016

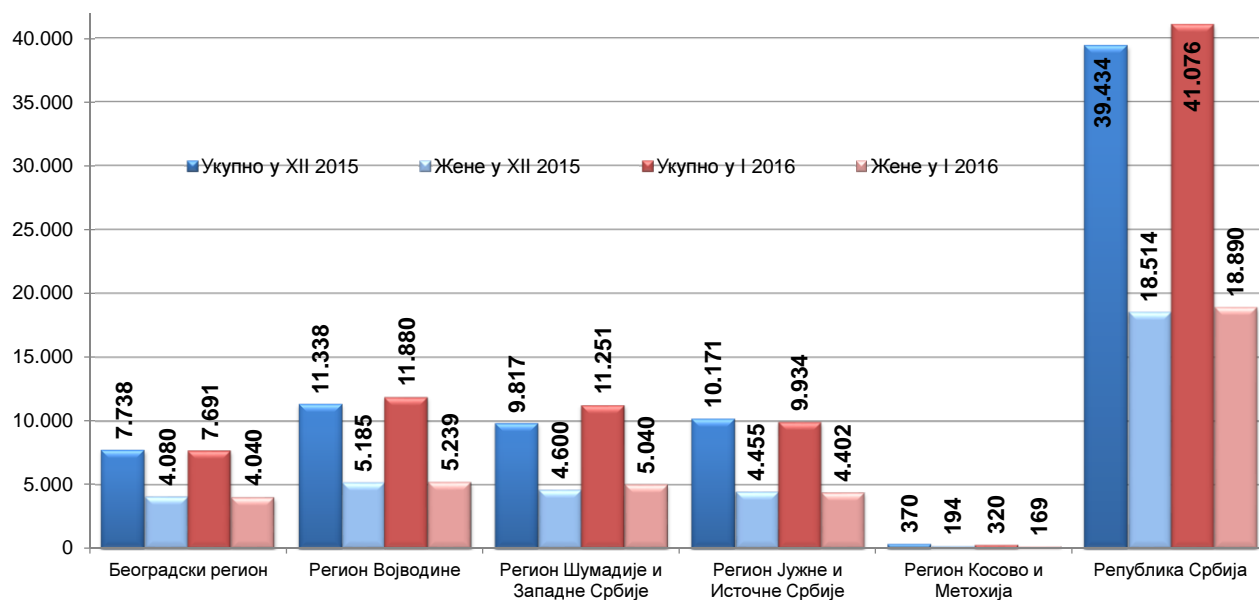


T12 NEWLY REGISTERED PERSONS BY MONTHS AND SEX

VII 2015		VIII 2015		IX 2015		X 2015		XI 2015		XII 2015		I 2016		Индекси Index		
Укупно Total	Жене Women	Укупно Total	Жене Women	Укупно Total	Жене Women	Укупно Total	Жене Women	Укупно Total	Жене Women	Укупно Total	Жене Women	Укупно Total	Жене Women	I 2016 / 2015	I 2016 / XII 2015	I 2016 / XII 2015
7.691	4.019	6.692	3.489	7.939	4.328	8.717	4.910	7.428	4.066	7.738	4.080	7.691	4.040	91,20	99,39	99,39
7.691	4.019	6.692	3.489	7.939	4.328	8.717	4.910	7.428	4.066	7.738	4.080	7.691	4.040	91,20	99,39	99,39
910	467	799	372	957	466	885	459	897	438	924	422	943	432	92,45	102,06	102,06
1.154	564	1.121	538	1.406	668	1.355	645	1.146	521	1.278	577	1.412	630	101,73	110,49	110,49
757	371	766	336	849	421	887	446	743	320	859	360	762	327	99,35	88,71	88,71
1.615	775	1.395	673	1.715	814	1.585	762	1.412	680	1.837	808	1.631	738	96,91	88,79	88,79
1.047	499	1.284	648	1.139	558	1.048	493	1.196	533	1.201	491	1.338	516	103,08	111,41	111,41
3.397	1.744	3.196	1.596	3.837	1.928	4.138	2.099	3.503	1.721	3.739	1.819	4.385	1.962	113,66	117,28	117,28
1.485	759	1.379	680	1.714	842	1.629	775	1.487	681	1.500	708	1.409	634	88,73	93,93	93,93
10.365	5.179	9.940	4.843	11.617	5.697	11.527	5.679	10.384	4.894	11.338	5.185	11.880	5.239	102,40	104,78	104,78
1.395	682	1.223	516	1.561	722	1.558	679	1.425	686	1.480	665	1.500	617	91,58	101,35	101,35
626	340	544	270	696	316	685	344	618	307	766	365	822	387	99,04	107,31	107,31
1.365	735	1.340	576	1.342	715	1.425	694	1.283	684	1.426	720	1.592	766	98,82	111,64	111,64
979	495	840	428	1.000	484	1.052	558	917	440	898	435	984	431	73,76	109,58	109,58
1.305	611	1.266	569	1.345	685	1.331	693	1.245	630	1.581	716	1.948	795	113,85	123,21	123,21
948	509	848	409	960	462	883	448	750	388	945	435	1.075	489	90,26	113,76	113,76
1.660	763	1.347	654	1.569	745	1.621	804	1.387	690	1.720	783	2.035	940	125,23	118,31	118,31
1.336	624	1.200	535	888	431	976	516	812	405	1.001	481	1.295	615	93,43	129,37	129,37
9.614	4.759	8.608	3.957	9.361	4.560	9.531	4.736	8.437	4.230	9.817	4.600	11.251	5.040	99,34	114,61	114,61
1.026	514	990	447	934	452	972	499	829	378	892	423	1.009	465	89,29	113,12	113,12
488	247	550	285	571	262	609	307	503	247	617	279	538	276	75,35	87,20	87,20
511	240	386	190	493	241	515	256	462	223	547	277	780	375	133,33	142,60	142,60
555	271	440	203	614	284	630	319	587	301	634	299	600	241	86,58	94,64	94,64
2.399	1.164	2.009	952	2.299	1.054	2.320	1.133	2.165	1.013	2.473	1.088	2.239	1.034	93,29	90,54	90,54
539	254	465	196	561	239	562	242	549	227	773	344	563	241	114,90	72,83	72,83
1.436	896	459	206	707	353	489	244	496	219	592	253	681	253	102,41	115,03	115,03
1.344	627	1.205	548	1.465	641	1.511	680	1.556	667	2.005	804	1.773	745	101,26	88,43	88,43
1.468	662	1.184	533	1.432	688	1.762	908	1.543	749	1.638	688	1.751	772	97,06	106,90	106,90
9.766	4.875	7.688	3.560	9.076	4.214	9.370	4.588	8.690	4.024	10.171	4.455	9.934	4.402	97,09	97,67	97,67
353	184	257	137	341	176	353	180	299	168	370	194	320	169	135,59	86,49	86,49
37.789	19.016	33.185	15.986	38.334	18.975	39.498	20.093	35.238	17.382	39.434	18.514	41.076	18.890	98,20	104,16	104,16

Графикон бр. 14а - Новопријављени приказани по регионима и по полу у периоду XII 2015 - I 2016

Chart No. 14a - Newly registered persons by region and sex in period XII 2015 - I 2016

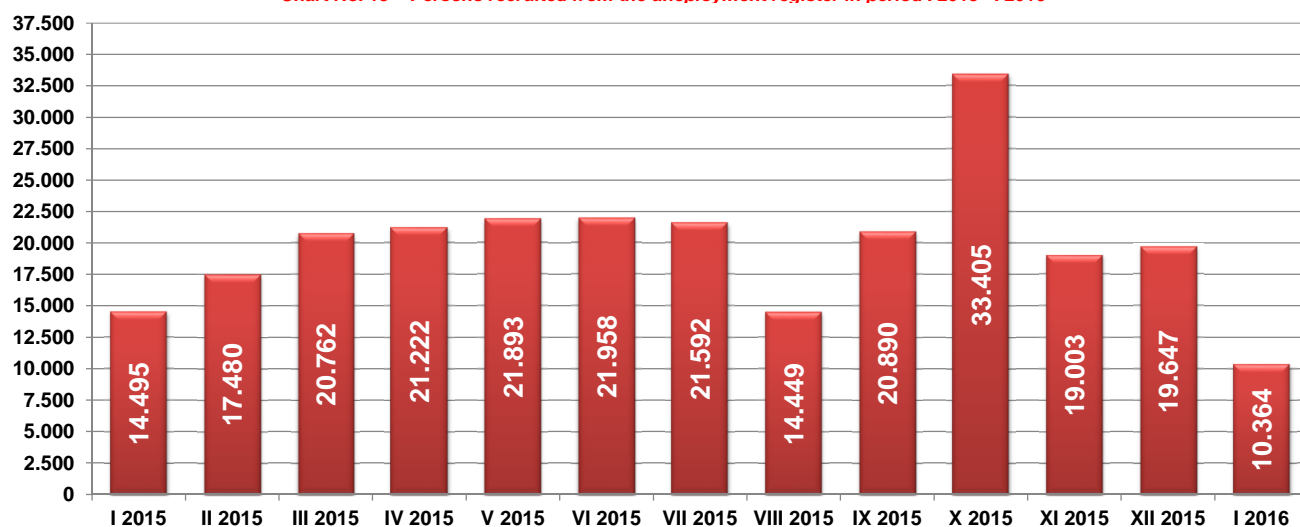


T13 ЗАПОСЛЕНИ СА ЕВИДЕНЦИЈЕ ПО МЕСЕЦИМА И ПОЛУ

Редни број No	Област County	Ø 2014.	I 2015		II 2015		III 2015		IV 2015		V 2015		VI 2015	
			Укупно Total	Жене Women	Укупно Total	Жене Women	Укупно Total	Жене Women	Укупно Total	Жене Women	Укупно Total	Жене Women	Укупно Total	Жене Women
1	Београдска област	6.168	5.064	2.418	5.600	2.875	6.792	3.402	6.815	3.309	6.751	3.238	6.167	2.888
Београдски регион		6.168	5.064	2.418	5.600	2.875	6.792	3.402	6.815	3.309	6.751	3.238	6.167	2.888
2	Северно - бачка	516	294	181	430	231	612	336	437	224	568	322	707	343
3	Средње - банатска	482	330	195	315	153	438	232	550	281	534	259	745	346
4	Северно - банатска	410	228	108	281	150	468	234	335	158	351	169	606	249
5	Јужно - банатска	584	361	208	378	207	501	271	570	273	582	343	685	367
6	Западно - бачка	504	336	212	441	251	490	284	488	268	548	246	677	332
7	Јужно - бачка	2.128	1.436	790	1.964	1.004	2.291	1.190	2.228	1.132	2.348	1.150	2.042	1.030
8	Сремска	713	439	251	563	313	670	344	879	406	853	407	778	340
Регион Војводине		5.337	3.424	1.945	4.372	2.309	5.470	2.891	5.487	2.742	5.784	2.896	6.240	3.007
9	Мачванска	630	385	185	497	249	594	269	633	295	555	265	647	304
10	Колубарска	392	169	112	237	118	296	164	368	168	433	238	591	313
11	Шумадијска	756	440	255	623	340	604	296	860	443	784	396	710	380
12	Поморавска	503	388	221	436	247	619	305	449	207	570	255	486	187
13	Златиборска	701	481	311	533	318	708	367	662	341	688	305	744	345
14	Моравичка	523	339	180	580	357	541	312	492	272	519	291	429	212
15	Рашка	813	738	363	744	370	826	408	825	408	735	403	816	468
16	Расинска	499	364	210	445	258	448	232	441	215	456	236	517	249
Регион Шумадије и Западне Србије		4.818	3.304	1.837	4.095	2.257	4.636	2.353	4.730	2.349	4.740	2.389	4.940	2.458
17	Подунавска	361	211	122	276	160	314	193	379	191	319	176	410	203
18	Браничевска	213	125	67	199	117	188	100	213	109	208	90	163	81
19	Борска	209	122	54	191	96	195	101	243	133	190	97	185	90
20	Зајечарска	331	265	178	209	119	238	153	304	178	408	242	401	206
21	Нишавска	1.152	691	379	881	478	1.117	611	1.135	553	1.232	591	1.123	515
22	Топличка	476	218	149	322	192	279	161	557	284	751	368	884	442
23	Пиротска	266	209	98	192	95	245	105	224	104	208	90	325	162
24	Јабланичка	501	324	187	455	244	496	254	527	265	543	268	588	287
25	Пчињска	485	308	171	382	226	472	241	357	175	471	215	375	184
Регион Јужне и Источне Србије		3.992	2.473	1.405	3.107	1.727	3.544	1.919	3.939	1.992	4.330	2.137	4.454	2.170
Регион Косово и Метохија		103	51	31	62	43	46	33	33	23	40	28	86	51
Територијално неразврстани *		0	179	117	244	133	274	154	218	106	248	130	71	40
Република Србија		20.418	14.495	7.753	17.480	9.344	20.762	10.752	21.222	10.521	21.893	10.818	21.958	10.614

* При трансферу података за одређени број пријава недостају подаци о седишту послодавца, па самим тим те пријаве на обавезно социјално осигурање није могуће територијално разврстати.

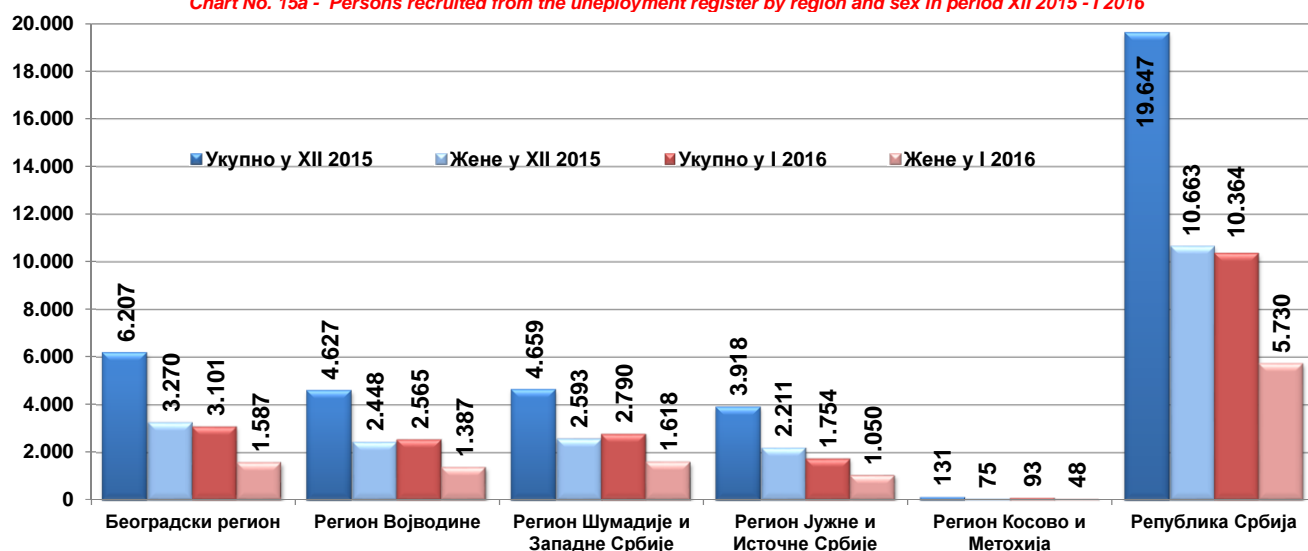
Графикон бр. 15 - Запослени са евиденције у периоду I 2015 - I 2016
 Chart No. 15 - Persons recruited from the unemployment register in period I 2015 - I 2016



T13 PERSONS RECRUITED FROM THE UNEMPLOYMENT REGISTER BY MONTHS AND SEX

VII 2015		VIII 2015		IX 2015		X 2015		XI 2015		XII 2015		I 2016		Индекси Index		
Укупно Total	Жене Women	Укупно Total	Жене Women	Укупно Total	Жене Women	Укупно Total	Жене Women	Укупно Total	Жене Women	Укупно Total	Жене Women	Укупно Total	Жене Women	I 2016 / I 2015	II 2016 / XII 2015	III 2016 / XII 2015
6.275	2.917	4.379	2.051	3.276	1.602	10.757	5.768	5.934	3.088	6.207	3.270	3.101	1.587	61,24	49,96	49,96
6.275	2.917	4.379	2.051	3.276	1.602	10.757	5.768	5.934	3.088	6.207	3.270	3.101	1.587	61,24	49,96	49,96
718	373	324	147	177	86	1.106	653	411	215	409	212	258	128	87,76	63,08	63,08
532	228	374	181	301	164	969	484	371	190	323	177	227	144	68,79	70,28	70,28
457	210	298	130	645	293	504	268	396	230	348	172	248	106	108,77	71,26	71,26
644	312	413	239	533	270	1.126	603	597	371	620	291	229	116	63,43	36,94	36,94
400	209	413	178	1.085	599	458	262	366	198	346	184	336	176	100,00	97,11	97,11
2.447	1.240	1.500	775	1.869	950	3.288	1.866	2.076	1.125	2.043	1.107	894	529	62,26	43,76	43,76
615	297	523	264	1.027	551	1.049	569	626	345	538	305	373	188	84,97	69,33	69,33
5.813	2.869	3.845	1.914	5.637	2.913	8.500	4.705	4.843	2.674	4.627	2.448	2.565	1.387	74,91	55,44	55,44
703	324	463	220	951	443	911	462	564	262	655	347	371	214	96,36	56,64	56,64
742	433	264	129	559	310	384	208	376	209	282	154	179	105	105,92	63,48	63,48
873	452	542	226	674	352	1.779	1.030	549	287	638	353	549	305	124,77	86,05	86,05
425	190	299	145	876	438	539	263	463	255	489	277	230	145	59,28	47,03	47,03
760	338	477	240	1.388	708	735	380	588	329	651	380	454	277	94,39	69,74	69,74
518	280	464	208	545	276	777	419	505	300	563	311	288	187	84,96	51,15	51,15
682	357	531	277	897	481	1.335	775	704	361	924	504	399	215	54,07	43,18	43,18
606	284	371	170	598	281	881	438	409	232	457	267	320	170	87,91	70,02	70,02
5.309	2.658	3.411	1.615	6.488	3.289	7.341	3.975	4.158	2.235	4.659	2.593	2.790	1.618	84,44	59,88	59,88
350	158	230	117	528	260	597	328	424	252	293	162	153	99	72,51	52,22	52,22
167	94	148	65	439	208	320	132	217	110	165	101	105	58	84,00	63,64	63,64
232	111	139	81	383	207	218	107	213	111	198	111	100	53	81,97	50,51	50,51
329	173	198	113	428	222	423	228	427	240	338	160	226	142	85,28	66,86	66,86
1.215	653	864	411	633	292	2.630	1.471	1.202	664	1.105	688	449	270	64,98	40,63	40,63
526	228	322	149	687	289	561	248	266	123	333	178	124	81	56,88	37,24	37,24
308	136	180	96	475	209	364	189	236	140	224	95	137	85	65,55	61,16	61,16
468	215	336	163	712	378	549	264	443	256	565	342	229	128	70,68	40,53	40,53
426	198	273	118	883	439	723	326	450	232	697	374	231	134	75,00	33,14	33,14
4.021	1.966	2.690	1.313	5.168	2.504	6.385	3.293	3.878	2.128	3.918	2.211	1.754	1.050	70,93	44,77	44,77
92	60	65	44	285	151	230	122	114	74	131	75	93	48	182,35	70,99	70,99
82	47	59	31	36	16	192	122	76	51	105	66	61	40	/	/	/
21.592	10.517	14.449	6.968	20.890	10.475	33.405	17.985	19.003	10.250	19.647	10.663	10.364	5.730	71,50%	52,75	52,75%

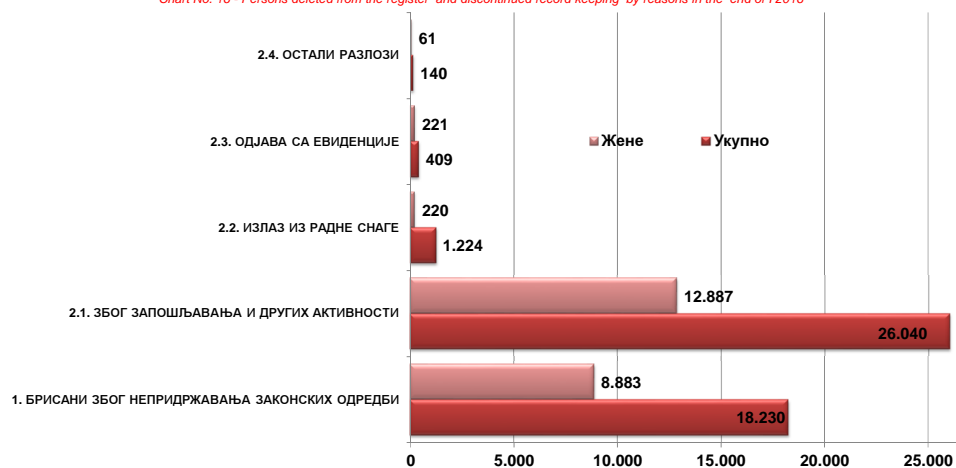
Графикон бр. 15а - Запослени са евиденције по региону и полу у периоду XII 2015 - I 2016
 Chart No. 15a - Persons recruited from the unemployment register by region and sex in period XII 2015 - I 2016



**T14 БРИСАНИ И ПРЕСТАНАК ВОЂЕЊА ЕВИДЕНЦИЈЕ ПРЕМА РАЗЛОЗИМА И ТРАЈАЊУ НЕЗАПОСЛЕНОСТИ
ТОКОМ ЈАНУАРА 2016. ГОДИНЕ**

Разлози брисања и престанка вођења евиденције	Укупно <i>Total</i>		Трајање незапослености			
	Укупно <i>Total</i>	Жене <i>Women</i>	До 3 месеца <i>to 3 months</i>	3-6 месеци <i>3-6 months</i>	6-9 месеци <i>6-9 months</i>	9-12 месеци <i>9-12 months</i>
УКУПНО	46.043	22.272	12.070	6.394	4.052	3.391
1. БРИСАНИ ЗБОГ НЕПРИДРЖАВАЊА ЗАКОНСКИХ ОДРЕДБИ	18.230	8.883	5.079	2.707	1.590	1.411
1.1. Када незапослено лице одбије рад на привременим и повременим пословима	1	0	1	0	0	0
1.2. Када незапослено лице на евиденцији Националне службе обавља рад без уговора о раду код послодавца	5	4	1	1	0	1
1.3. Када се незапослено лице неоправдано не јави, или се не одазове на позив организације за запошљавање	16.148	7.975	3.593	2.609	1.487	1.351
1.4. Када незапослено лице на захтев Националне службе не достави доказ о активном тржењу посла	67	32	3	1	30	0
1.5. Када се незапослено лице не јави послодавцу коме га је упутила Национална служба	19	11	6	0	1	4
1.6. Када незапослено лице одбије додатно образовање и обуку	23	7	11	1	1	1
1.7. Када незапослено лице својом кривицом прекине, односно не заврши додатно образовање и обуку	32	16	11	6	1	3
1.8. Када незапослено лице одбије да прихвати понуђено учешће у програму активних мера за запошљавање	51	27	27	8	5	1
1.9. Када се незапослено лице не одазове на индивидуални разговор	1.878	809	1.422	81	65	49
1.10. Када се незапослено лице не одазове на групни разговор	0	0	0	0	0	0
1.11. Када незапослено лице одбије да прихвати понуђено одговарајуће запослење	6	2	4	0	0	1
1.12. MOR- када незапослено лице одбије да прихвати понуђено учешће у програму Пројекта	0	0	0	0	0	0
1.13. YEM - када незапослено лице одбије да прихвати понуђено учешће у програму Пројекта	0	0	0	0	0	0
1.14. PRO - када незапослено лице одбије да прихвати понуђено учешће у програму Пројекта	0	0	0	0	0	0
2. ПРЕСТАНАК ВОЂЕЊА ЕВИДЕНЦИЈЕ	27.813	13.389	6.991	3.687	2.462	1.980
2.1. ЗБОГ ЗАПОШЉАВАЊА И ДРУГИХ АКТИВНОСТИ	26.040	12.887	6.757	3.551	2.366	1.853
2.1.1. Када незапослено лице заснује пуни радни однос са пуним радним временом на неодређено време	2.541	1.432	506	350	285	235
2.1.2. Када незапослено лице заснује пуни радни однос са пуним радним временом на одређено време	5.879	3.209	2.109	919	533	420
2.1.3. Када незап. лице оснује предузеће или радњу, или почне да се бави пољ. као јединим или основним занимањем и обавезно је на осигурање по основу катастарског прихода	75	24	18	7	4	6
2.1.4. Када незапослено лице оснује самосталну делатност средствима НСЗ	24	14	2	2	0	0
2.1.5. Када незапослено лице оде на рад у иностранство, а не поднесе захтев за посредовањем у Србији	0	0	0	0	0	0
2.1.6. Када незапослено лице заснује пуни радни однос са непуним радним временом на одређено време	213	153	77	32	20	15
2.1.7. Када незапослено лице заснује пуни радни однос са непуним рад. временом на неодређено време	33	24	9	1	0	8
2.1.8. Привремени и повремени послови	17.275	8.031	4036	2240	1524	1169
2.2. ИЗЛАЗ ИЗ РАДНЕ СНАГЕ	1.224	220	81	72	55	102
2.2.1. Када незапослено лице у складу са одговарајућим законским прописима постане потпуно неспособно за рад	17	7	1	1	0	3
2.2.2. Када незапослено лице ступи на издржавање казне затвора, или буде примљено у установу ради изречене мере безбедности, васпитне или заштитне мере, у трајању дужем од 6 месеци	4	0	1	1	0	0
2.2.3. У другим случајевима предвиђеним законом или другим општим актом	152	64	22	13	8	8
2.2.4. Када незапослено лице наврши 65 година живота	476	40	10	11	12	29
2.2.5. Када незапослено лице испуни услове за остваривање права на старосну пензију, или оствари право на породичну или инвалидску пензију	460	92	11	16	23	60
2.2.6. Када незапослено лице стекне својство редовног ученика или студента више школе или основних студија	14	7	5	2	3	0
2.2.9. Када је незапослено лице на одслужењу или дослужењу војног рока	87	9	29	26	8	2
2.2.10. Када је незапослено лице на издржавању казне затвора, изреченој мери безбедности, васпитној или заштитној мери у трајању до шест месеци	14	1	2	2	1	0
2.2.11. У случају када је незапослени или његов брачни друг упућен на рад у иностранство у оквиру међународно-техничке или просветно-културне сарадње у дипломатска, конзуларна и друга представништва	0	0	0	0	0	0
2.3. ОДЈАВА СА ЕВИДЕНЦИЈЕ	409	221	137	50	37	19
2.3.1. Када се незапослено лице само одјави са евиденције организације за запошљавање	409	221	137	50	37	19
2.4. ОСТАЛИ РАЗЛОЗИ	140	61	16	14	4	6
2.4.1. У случају смрти незапосленог лица	56	8	4	6	1	5
2.4.2. У случају пресељења незапосленог лица	82	52	11	8	3	1
2.4.3. Када незапосленим страном држављанину и лицу без држављанства престане одобрене за стални или привремени боравак	2	1	1	0	0	0

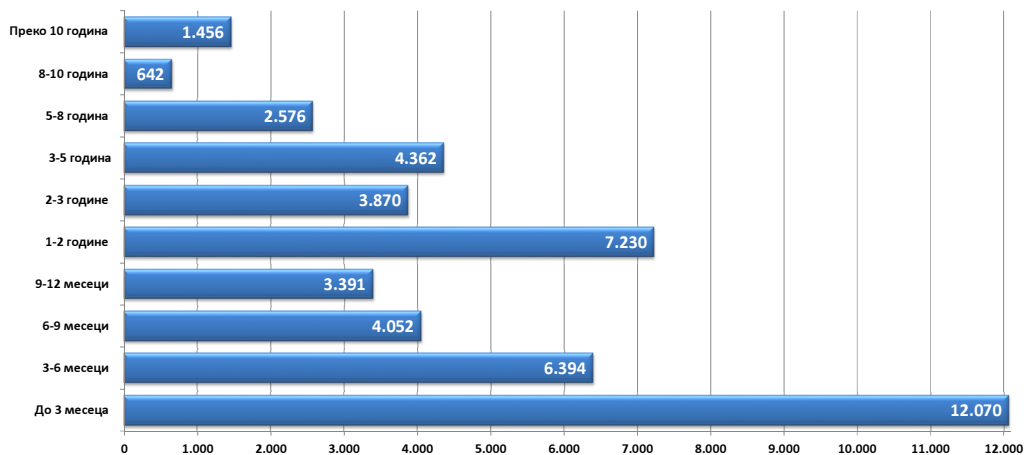
Графикон бр. 16 - Брисани и престанак вођења евиденције према разлозима на крају I 2016. године
Chart No. 16 - Persons deleted from the register and discontinued record keeping by reasons in the end of I 2016



T14 PERSONS DELETED FROM THE UNEMPLOYMENT REGISTER AND DISCONTINUED RECORD KEEPING BY REASONS AND DURATION OF UNEMPLOYMENT DURING JANUARY OF 2016

Duration of unemployment						Reasons for deletion from the unemployment register and discontinued record keeping
1-2 године 1-2 years	2-3 године 2-3 years	3-5 године 3-5 years	5-8 година 5-8 years	8-10 година 8-10 years	Преко 10 година Over 10 years	
7.230	3.870	4.362	2.576	642	1.456	TOTAL
2.579	1.378	1.562	967	275	682	1. DELETION DUE TO NON-COMPLIANCE TO LEGAL PROVISIONS
0	0	0	0	0	0	1.1. When an unempl. person refuses to accept an offered temporary and occasional job
0	1	0	0	1	0	1.2. When an unempl. person registered in the National Employment Service works for an employer without a labour contract
2.453	1.307	1.504	938	260	646	1.3. When an unempl. person fails to come to an interview without justification, having been invited by the employment organisation
21	2	6	3	0	1	1.4. When an unempl. person fails to provide evidence of active job seeking at the request of the NES
2	3	2	1	0	0	1.5. When an unempl. person fails to show up to an interview with the employer having been sent by the NES
1	4	4	0	0	0	1.6. When an unempl. person refuses to go to vocational education and training courses
7	3	0	0	0	1	1.7. When an unempl. person terminates, or fails to complete vocational education and training as a result of his/her own culpability
4	2	1	3	0	0	1.8. When an unempl. person refuses to accept offered participation in a programme of ALMM
90	56	45	22	14	34	1.9. When an unempl. person fails to come to an individual interview
0	0	0	0	0	0	1.10. When an unempl. person fails to come to a group session
1	0	0	0	0	0	1.11. When an unempl. person refuses to accept offered appropriate job
0	0	0	0	0	0	1.12 MOR - when an unemployed person refuses to accept the offered participation in a Project's programme
0	0	0	0	0	0	1.13 YEM - when an unemployed person refuses to accept the offered participation in a Project's programme
0	0	0	0	0	0	1.14 PRO - when an unemployed person refuses to accept the offered participation in a Project's programme
4.651	2.492	2.800	1.609	367	774	2. DISCONTINUED RECORD KEEPING
4.156	2.359	2.623	1.465	307	603	2.1. WHEN RECRUITED OR OTHER ACTIVITIES
436	241	261	136	40	51	2.1.1. When an unemployed person enters a full-time labour relation with an indefinite term contract
789	392	401	214	38	64	2.1.2. When an unemployed person enters a full-time labour relation with a fixed-term contract
9	5	9	6	1	10	2.1.3. When an unempl. person establishes a company or an enterprise, or starts to work in agriculture as his/her only or basic occupation and is compulsory to be insured on account of the cadaster revenue
6	2	8	2	0	2	2.1.4. When an unempl. person establishes enterprise through NES subsidies
0	0	0	0	0	0	2.1.5. When an unempl. person goes to work abroad, and does not file a request for job placement services in Serbia and Montenegro
28	14	17	7	0	3	2.1.6. When an unemployed person enters a part-time labour relation with an indefinite term contract
8	5	1	0	1	0	2.1.7. When an unemployed person enters a part-time labour relation with a fixed-term contract
2880	1700	1926	1100	227	473	Temporary and occasional jobs
412	87	113	110	53	139	2.2. LEAVING THE LABOUR FORCE
2	1	3	2	3	1	2.2.1. When an unempl. person becomes completely incapable for work according to the relevant legal provisions
2	0	0	0	0	0	2.2.2. When an unempl. person begins serving his/her time in prison, or is committed into an institution on account of a pronounced measure of safety, reform or protection, for a period longer than 6 months
37	20	23	9	4	8	2.2.3. In other cases as stipulated by law or other general documents
108	34	57	75	37	103	2.2.4. When an unemployed person has turned 65 years of age
245	24	27	20	8	26	2.2.5. When an unempl. person has met the conditions for retirement on account of age, or the conditions for a family or disability pension
3	0	0	1	0	0	2.2.6. When an unempl. person has acquired the status of a regular student of a college or a basic university course
11	8	2	1	0	0	2.2.9 When the unemployed person is serving the compulsory military service.
4	0	1	2	1	1	2.2.10 When the unemployed person is serving a sentence of imprisonment, security measure, correctional or protective measure, lasting up to six months
0	0	0	0	0	0	2.2.11 In the case when the unemployed person, or his/her spouse, has been sent abroad as part of an international-technical or educational-cultural cooperation to work in diplomatic, consular or other offices.
56	29	45	18	4	14	2.3. DELETION AT THE REQUEST OF THE CLIENT
56	29	45	18	4	14	2.3.1. When an unempl. person files a request to be deleted from the unemployment register
27	17	19	16	3	18	2.4. OTHER REASONS
14	4	6	4	1	11	2.4.1. In the case of death of the unemployed person
13	13	12	12	2	7	2.4.2. In the case when the unemployed person has moved to other place of residence
0	0	1	0	0	0	2.4.3. When the permission for permanent residence or temporary stay has expired to an unempl. foreigner or a person without citizenship

Графикон бр. 17 - Брисани и престанак вођења евиденције према дужини трајања незапослености на крају I 2016. године
Chart No. 17 - Persons deleted from the register and discontinued record keeping by duration of unemployment in the end of I 2016



Регион/Област/Град-општина Region/County/municipality	Период Period												
	Стање на крају месеца Situation at the end of the considered month		У месецу In month										
	Незапослена лица Unemployed persons		Новопријављени Newly registered		Пријављене потребе за запошљавањем Requests for jobmatching services in vacancy filling			Запошљавање Filled vacancies				Запослени са евиденије Recruited from the register	
	Укупно Total	Жене Women	Укупно Total	Жене Women	Укупно Total	Неодређено Indefinite term	Одређено Fixed-term	Укупно Total	Жене Women	Неодређено Indefinite term	Одређено Fixed-term	Укупно Total	Жене Women
Регион Јужне и Источне Србије	190.596	92.328	9.934	4.402	242	84	141	13.843	6.332	2.201	11.642	1.754	1.050
Подунавска	16.343	8.545	1.009	465	55	31	24	1.709	816	244	1.465	153	99
Велика Плана	3.348	1.698	204	84	4	0	4	741	351	32	709	42	22
Смедерево - град	9.005	4.659	560	276	47	31	16	763	377	190	573	92	67
Смедеревска Паланка	3.990	2.188	245	105	4	0	4	205	88	22	183	19	10
Браничевска	9.806	5.126	538	276	10	1	9	1.596	613	234	1.362	105	58
Велико Градиште	1.346	679	71	35	0	0	0	94	43	23	71	7	6
Голубац	636	307	39	15	0	0	0	21	11	5	16	4	2
Жабари	357	173	12	3	0	0	0	45	14	4	41	3	1
Жагубица	298	143	21	4	0	0	0	147	70	55	92	3	2
Кучево	624	285	24	12	0	0	0	56	38	9	47	11	10
Мало Црниће	464	220	19	8	0	0	0	94	51	3	91	3	1
Петровац	1.364	672	85	44	0	0	0	157	78	38	119	8	4
Пожаревац - град	4.717	2.647	267	155	10	1	9	982	308	97	885	66	32
<i>Пожаревац</i>	3.759	2.066	212	122	10	1	9	982	308	97	885	66	32
<i>Костолац</i>	958	581	55	33	0	0	0	0	0	0	0	0	0
Борска	12.825	6.777	780	375	6	3	3	1.416	488	137	1.279	100	53
Бор	5.978	3.368	270	119	2	1	1	554	165	26	528	40	19
Кладово	1.999	953	78	42	3	1	2	167	55	19	148	15	9
Мајданпек	2.199	1.153	284	155	0	0	0	269	63	14	255	20	10
Неготин	2.649	1.303	148	59	1	1	0	426	205	78	348	25	15
Зајечарска	13.651	6.718	600	241	5	1	3	911	498	101	810	226	142
Бољевац	1.122	570	35	13	0	0	0	69	36	8	61	7	6
Зајечар - град	7.158	3.637	295	124	2	1	1	597	334	42	555	111	77
Књажевац	3.772	1.670	171	56	0	0	0	186	92	39	147	83	44
Сокобања	1.599	841	99	48	3	0	2	59	36	12	47	25	15
Нишавска	48.213	21.589	2.239	1.034	99	41	49	3.037	1.453	454	2.583	449	270
Алексинач	7.300	3.148	266	128	6	0	6	371	171	47	324	100	59
Гаџин Хан	1.290	500	39	12	4	0	4	155	90	57	98	16	15
Дољевац	2.218	852	102	41	0	0	0	76	55	9	67	21	18
Мерошина	2.216	981	94	38	0	0	0	64	36	10	54	28	19
Ражањ	675	301	29	7	2	0	2	36	24	8	28	9	7
Сврљиг	1.679	737	69	26	7	0	6	90	47	23	67	19	13
Ниш - град	32.835	15.070	1.640	782	80	41	31	2.245	1.030	300	1.945	256	139
<i>Ниш-Нишка Бања</i>	2.579	1.257	102	47	0	0	0	155	62	7	148	27	13
<i>Ниш-Пантелеј</i>	6.087	2.836	304	139	41	26	15	339	129	56	283	47	29
<i>Ниш-Црвени Крст</i>	4.703	1.889	218	101	5	1	4	443	162	53	390	24	12
<i>Ниш-Палилула</i>	9.791	4.293	489	232	4	2	2	358	166	50	308	37	18
<i>Ниш-Медиана</i>	9.675	4.795	527	263	30	12	10	950	511	134	816	121	67
Топличка	15.645	7.423	563	241	5	2	3	1.059	501	239	820	124	81
Блаце	1.784	839	60	29	2	0	2	166	86	68	98	22	13
Житорађа	3.022	1.420	112	49	0	0	0	57	28	14	43	11	4
Куршумлија	3.219	1.628	92	34	1	0	1	225	122	109	116	25	23
Прокупље	7.620	3.536	299	129	2	2	0	611	265	48	563	66	41
Пиротска	12.205	6.211	681	253	38	0	33	640	365	83	557	137	85
Бабушница	1.412	611	60	24	3	0	3	157	113	7	150	26	22
Бела Паланка	2.015	892	150	38	0	0	0	71	38	9	62	13	9
Димитровград	1.405	683	68	22	0	0	0	68	30	35	33	15	10
Пирот	7.373	4.025	403	169	35	0	30	344	184	32	312	83	44
Јабланичка	34.175	15.718	1.773	745	8	3	5	2.024	933	498	1.526	229	128
Бојник	2.389	1.110	137	59	0	0	0	63	36	23	40	11	6
Власотинце	5.455	2.432	338	120	1	1	0	490	117	251	239	40	25
Лебане	4.987	2.356	143	61	2	1	1	162	73	21	141	37	20
Лесковац - град	19.508	8.916	1.095	476	5	1	4	1.270	700	198	1.072	135	73
Медвеђа	1.616	809	45	20	0	0	0	22	5	5	17	5	3
Црна Трава	220	95	15	9	0	0	0	17	2	0	17	1	1
Пчињска	27.733	14.221	1.751	772	16	2	12	1.451	665	211	1.240	231	134
Босилеград	1.535	706	92	36	1	0	1	202	86	11	191	19	11
Бујановац	4.570	2.351	346	167	1	0	1	175	61	49	126	25	6
Владичин Хан	3.176	1.685	183	79	1	1	0	117	52	16	101	30	19
Врање - град	9.022	4.512	671	292	12	0	10	616	309	79	537	116	72
Прешево	5.004	2.821	273	125	1	1	0	75	28	31	44	16	8
Сурдулица	3.238	1.613	139	56	0	0	0	178	89	19	159	19	13
Трговиште	1.188	533	47	17	0	0	0	88	40	6	82	6	5

Регион/Област/Град-општина <i>Region/County/municipality</i>	Период <i>Period</i>												
	Стање на крају месеца <i>Situation at the end of the considered month</i>		У месецу <i>In month</i>										
	Незапослена лица <i>Unemployed persons</i>		Новопријављени <i>Newly registered</i>		Пријављене потребе за запошљавањем <i>Requests for jobmatching services in vacancy filling</i>			Запошљавање <i>Filled vacancies</i>				Запослени са евиденције <i>Recruited from the register</i>	
	Укупно <i>Total</i>	Жене <i>Women</i>	Укупно <i>Total</i>	Жене <i>Women</i>	Укупно <i>Total</i>	Неодређено <i>Indefinite term</i>	Одређено <i>Fixed-term</i>	Укупно <i>Total</i>	Жене <i>Women</i>	Неодређено <i>Indefinite term</i>	Одређено <i>Fixed-term</i>	Укупно <i>Total</i>	Жене <i>Women</i>
Регион Косово и Метохија	21.263	12.032	320	169	0	0	0	629	307	112	517	93	48
Косовска	6.885	3.843	81	48	0	0	0	142	71	16	126	12	10
Глоговац	1	1	0	0	0	0	0	0	0	0	0	0	0
Качаник	0	0	0	0	0	0	0	0	0	0	0	0	0
Косово Поље	675	374	8	3	0	0	0	6	5	2	4	1	1
Липљан	1.664	919	15	8	0	0	0	31	11	2	29	0	0
Обилић	379	243	9	5	0	0	0	14	11	2	12	0	0
Подујево	2	1	0	0	0	0	0	4	0	0	4	0	0
Приштина - град	1.794	965	30	23	0	0	0	62	33	3	59	2	1
Урошевац	17	11	0	0	0	0	0	0	0	0	0	0	0
Штимље	1	0	0	0	0	0	0	0	0	0	0	0	0
Штрпце	2.352	1.329	19	9	0	0	0	25	11	7	18	9	8
Пећка	493	247	5	2	0	0	0	104	36	41	63	4	2
Дечани	0	0	0	0	0	0	0	0	0	0	0	0	0
Ђаковица	3	3	0	0	0	0	0	6	1	3	3	1	0
Исток	167	89	2	1	0	0	0	0	0	0	0	0	0
Клина	49	21	1	0	0	0	0	0	0	0	0	0	0
Пећ	274	134	2	1	0	0	0	98	35	38	60	3	2
Призренска	1.989	1.108	17	8	0	0	0	20	9	4	16	4	2
Ораховац	147	83	1	1	0	0	0	1	1	0	1	0	0
Призрен	161	62	0	0	0	0	0	7	2	1	6	2	0
Сува Река	0	0	0	0	0	0	0	7	5	3	4	2	2
Гора	1.681	963	16	7	0	0	0	5	1	0	5	0	0
Косовско - митровачка	7.262	3.987	160	84	0	0	0	275	156	38	237	27	18
Вучитрн	399	225	6	1	0	0	0	18	8	3	15	0	0
Зубин Поток	1.325	722	9	7	0	0	0	10	5	1	9	2	2
Лепосавић	2.519	1.432	60	31	0	0	0	36	21	5	31	4	2
Србица	41	30	0	0	0	0	0	8	3	2	6	2	1
Косовска Митровица	2.017	1.092	61	37	0	0	0	156	93	21	135	15	9
Звечан	961	486	24	8	0	0	0	47	26	6	41	4	4
Косовско - поморавска	4.634	2.847	57	27	0	0	0	88	35	13	75	46	16
Витина	670	402	11	6	0	0	0	13	6	4	9	0	0
Гњилане	2.056	1.318	18	7	0	0	0	35	19	3	32	19	13
Косовска Каменица	1.670	989	25	11	0	0	0	37	10	5	32	26	3
Ново Брдо	238	138	3	3	0	0	0	3	0	1	2	1	0
Територијално нераспоређени *	0	0	0	0	0	0	0	336	177	107	229	61	40
Република Србија	741.044	378.598	41.076	18.890	2.970	802	1.856	104.136	45.652	21.766	82.370	10.364	5.730

* Подаци о запошљавању добијају се трансфером података из Матичне евиденције осигураника Републичког фонда за здравствено осигурање. На основу члана 94. Закона о запошљавању и осигурању за случај незапослености ("Сл. гласник РС", број 36/09) и члана 30. Правилника о ближеј садржини података и начину вођења евиденција у области запошљавања ("Сл. гласник РС", бр. 15/2010) подаци о реализацији потребе за запошљавањем воде се према седишту послодавца. Чланом 18. став 2 Закона о централном регистру обавезног социјалног осигурања ("Сл. гласник РС", бр. 30/2010) предвиђено је да организације обавезног социјалног осигурања преузимају из Јединствене базе податке неопходне за вођење матичне евиденције, односно друге евиденције прописане законом који уређује пензијско и инвалидско осигурање, здравствено осигурање и осигурање за случај незапослености. При трансферу података за одређени број пријава недостају подаци о седишту послодавца, па самим тим те пријаве на обавезно социјално осигурање није могуће територијално разврстати.

Издавач

Национална служба за запошљавање
Београд, Краља Милутина 8

За издавача
Зоран Мартиновић, директор

Билтен припремио
Божидар Бојовић

Уредник
Радмило Пешић

Телефони за контакт:
011/29-29-061

Е-маил: statistika@nsz.gov.rs

Интернет адреса:
<http://www.nsz.gov.rs/>

ISSN 1451-3226



РЕПУБЛИКА СРБИЈА
НАЦИОНАЛНА СЛУЖБА ЗА ЗАПОШЉАВАЊЕ