

Број 112



**МЕСЕЧНИ
СТАТИСТИЧКИ БИЛТЕН
Децембар 2011**



**РЕПУБЛИКА СРБИЈА
НАЦИОНАЛНА СЛУЖБА
ЗА ЗАПОШЉАВАЊЕ**



**РЕПУБЛИКА СРБИЈА
НАЦИОНАЛНА СЛУЖБА ЗА ЗАПОШЉАВАЊЕ**

***REPUBLIC OF SERBIA
NATIONAL EMPLOYMENT SERVICE***

**Број 112
МЕСЕЧНИ СТАТИСТИЧКИ БИЛТЕН
Децембар 2011
НЕЗАПОСЛЕНОСТ И ЗАПОШЉАВАЊЕ
У РЕПУБЛИЦИ СРБИЈИ**

***No 112
MONTHLY STATISTIC BULLETIN
December 2011
UNEMPLOYMENT AND EMPLOYMENT
IN THE REPUBLIC OF SERBIA***

САДРЖАЈ

УВОДНЕ НАПОМЕНЕ

1. Извори и метод прикупљања података 5
2. Обухватност 5

МЕТОДОЛОШКА ПОЈАШЊЕЊА И ДЕФИНИЦИЈЕ

- T1 Незапосленост, пријављене потребе и запошљавање од 2005. до 2010. године 11
T2 Незапосленост и запошљавање према степену стручне спреме и полу током децембра 2011. године 12
T3 Незапосленост и запошљавање према степену стручне спреме и полу 12
T4 Незапосленост, пријављене потребе за запошљавањем и запошљавање по групама занимања и полу током децембра 2011. године 14
T5 Преглед најтраженијих занимања у оквиру степена стручне спреме према пријављеним потребама током децембра 2011. године 15
T6 Незапослена лица по месецима и полу 16
T7 Незапослена лица према степену стручне спреме и полу на крају децембра 2011. године 18
T8 Незапослена лица према старости и полу на крају децембра 2011. године 20
T9 Незапослена лица према трајању незапослености и полу на крају децембра 2011. године. 22
T10 Корисници новчане накнаде по месецима и полу 24
T11 Пријављене потребе за запошљавањем по месецима 26
T12 Новопријављени по месецима и полу 28
T13 Запослени са евиденције по месецима и полу 28
T14 Брисани и престанак вођења евиденције према разлозима и трајању незапослености током децембра 2011. године 30
T15 Подаци о незапослености и запошљавању по окрузима и општинама током децембра 2011. године 32

- ОБЈАШЊЕЊЕ ПОЈМОВА 36

CONTENTS

INTRODUCTORY REMARKS

- 1. Sources and method of data collecting 8
- 2. Coverage 8

METHODOLOGICAL EXPLANATIONS AND DEFINITIONS

- T1 Unemployment, vacancies and employment 2005 to 2010 11
- T2 Unemployment and employment by level of education and sex during the December 2011 12
- T3 Unemployment and employment by level of education and sex 12
- T4 Unemployment, requests for jobmatching services and employment by occupation groups and sex during the December 2011 14
- T5 Overview of the most frequently demanded occupations by education levels according to the requests for jobmatching services during the December 2011 15
- T6 Unemployed persons by month and sex 16
- T7 Unemployed persons by education level and sex in the end of December 2011 18
- T8 Unemployed persons by age and sex in the end of December 2011 20
- T9 Unemployed persons by duration of unemployment and sex in the end of December 2011 22
- T10 Unemployment benefit recipients by month and sex 24
- T11 Requests by employers for NES jobmatching services in vacancy filling by month 26
- T12 Newly registered persons by month and sex 28
- T13 Persons recruited from the unemployment register by month and sex 28
- T14 Persons deleted from the unemployment register and discontinued record keeping by reasons and duration of unemployment during the December 2011 30
- T15 Unemployment and employment data by counties and municipalities during the December 2011 32

- DEFINITION OF TERMS 38

Уводне напомене

Статистички извештаји о броју и структури незапослених лица на евиденцији Националне службе за запошљавање (у даљем тексту: НСЗ) и пријављеним слободним пословима генеришу се из базе података НСЗ првог дана у месецу за претходни месец.

Подаци о регистрованој незапослености и запошљавању уз посредовање НСЗ прикупљају се на основу Закона о осигурању за случај незапослености („Службени гласник“ бр. 36/2009), Закона о евиденцијама у области рада („Службени лист СРЈ“ бр. 46/96 и 101/05) и Правилника о ближеј садржини података и начину вођења евиденција у области запошљавања („Службени гласник РС“, бр. 15/2010).

1. Извори и метод прикупљања података

Подаци о незапосленом лицу добијају се непосредном пријавом лица на евиденцију НСЗ, а подаци о слободним пословима добијају се оглашавањем истих у НСЗ.

Подаци о запошљавању добијају се трансфером података из Матичне евиденције осигураника Републичког завода за здравствено осигурање.

2. Обухватност

Национална служба приказује податке у Месечном статистичком билтену у складу са територијалном организацијом Републике Србије (Закон о територијалној организацији Републике Србије („Службени гласник РС“, бр. 129/07)), осим у табели 10 - Т10 КОРИСНИЦИ НОВЧАНЕ НАКНАДЕ ПО МЕСЕЦИМА И ПОЛУ, где су подаци приказани по организационом принципу Националне службе (ниво филијала НСЗ).

Груписање општина по управним окрузима¹ извршено је у складу са

¹ Управни окрузи представљају трећи ниво Номенклатуре статистичких територијалних

Уредбом о начину вршења послова министарстава и посебних органи-зација ван њиховог седишта („Службени гласник РС“, бр. 3/92 и 36/92). Груписање управних округа према статистичким територијалним јединицама² извршено је у складу са Уредбом Владе Републике Србије о Номенклатури статистичких територијалних јединица („Службени гласник РС“, бр. 109/09 и 46/10).

Национална служба од 1999. године не располаже појединим подацима за територију АП Косово и Метохија, тако да подаци садржани у обухвату представљају податке из евиденције филијале Косовска Митровица.

јединица – НСТЈЗ („Службени гласник РС“, бр. 109/09, и 46/10).

² Статистички региони представљају други ниво Номенклатуре статистичких територијалних јединица – НСТЈ2 („Службени гласник РС“, бр. 109/09, и 46/10).

Методолошка појашњења и дефиниције

Евиденције у области запошљавања су евиденције о:

1. лицу које тражи запослење;
2. послодавцу;
3. обвезнику доприноса за осигурање за случај незапослености;
4. потреби за запошљавањем.

Евиденција о лицу које тражи запослење почиње датумом пријаве лица Националној служби, а престаје датумом запошљавања, одјаве са евиденције, брисањем (на основу законом прописаних разлога) или смрћу незапосленог лица (Закон о запошљавању и осигурању за случај незапослености, члан 86., „Сл. гласник РС“ бр 36/09).

Евиденцију о потребама за запошљавањем Национална служба води на основу поднетих пријава послодаваца о слободним пословима за које желе посредовање НСЗ при запошљавању.

Податке о запошљавању Национална служба добија из матичне евиденције РЗЗО о пријави лица на обавезно социјално осигурање.

Лице које тражи запослење је незапослени, запослени који тражи промену запослења и друго лице које тражи запослење (Т2) (Закон о запошљавању и осигурању за случај незапослености, члан 3., став 1., „Сл. гласник РС“ бр 36/09).

Запослени који тражи промену запослења је лице које је у радном односу или је на други начин остварило право на рад, а које активно тражи промену запослења и води се на евиденцији лица која траже промену запослења (Т2) (Закон о запошљавању и осигурању за случај незапослености, члан 3., став 2., „Сл. гласник РС“ бр 36/09).

Друго лице које тражи запослење је лице старије од 15 година живота које тражи запослење, а које се не може

сматрати незапосленим или лицем које тражи промену запослења (Т2) (Закон о запошљавању и осигурању за случај незапослености, члан 3., став 3, „Сл. гласник РС“ бр 36/09).

Незапослени је лице од 15 година живота до испуњавања услова за пензију, односно најкасније до 65 година живота, способно и одмах спремно да ради, које није засновало радни однос или на други начин остварило право на рад, а које се води на евиденцији незапослених и активно тражи запослење (Т1-Т4, Т6-Т9, Т15) (Закон о запошљавању и осигурању за случај незапослености, члан 2., „Сл. гласник РС“ бр 36/09).

Лице које први пут траже запослење је незапослено лице које се налази на евиденцији Националне службе за запошљавање, а које нема евидентиран радни стаж у занимању стеченом формалним образовањем, односно, није никада било у радном односу (Т1-Т3).

Новопријављени на евиденцију представља укупан број лица које су се током извештајног периода пријавила на евиденцију Националне службе као лица која траже запослење (Т1-Т3, Т12).

Брисани и престанак вођења евиденције - лица која у извештајном периоду нису извршила обавезу према Националној служби, која су се одјавила са евиденције или засновала радни однос, или им је због неког од других разлога предвиђеним законом престала евиденција у Националној служби (Т1-Т3, Т14).

Пријављене потребе за запошљавањем – број лица за које је послодавац у извештајном периоду пријавио потребу за посредовањем при запошљавању. У складу са Законом послодавац може да реализује потребу за запошљавањем у року од 12 месеци (Т1, Т4, Т5, Т11, Т15).

Запошљавање – укупан број лица за која су у извештајном периоду пристигли подаци о пријави на обавезно социјално

осигурање на основу запошљавања или заснивања радног односа (Т1, Т2, Т4, Т15).

Запослени са евиденције - укупан број лица за која су у извештајном периоду пристигли подаци о пријавама на обавезно социјално осигурање на основу запошљавања или заснивања радног односа, а да се у истом периоду налазила на евиденцији Националне службе (Т1-Т4, Т13, Т15).

Корисници новчане накнаде - незапослена лица која су у складу са законом остварила право на новчану накнаду у извештајном периоду (Закон о запошљавању и осигурању у случају незапослености, „Службени гласник РС“ бр. 36/2009) (Т10).

Корекција броја корисника новчане накнаде, по месецима, врши се сваког месеца због процедуре доношења решења (Закон о управном поступку).

Класификација - у извештајима су подаци структурирани по: *делатностима* - Шифарник делатности (Закон о класификацији делатности („Службени гласник РС“ бр. 104/09)) *подручјима рада, занимањима и степену стручне спреме* - Јединствена номенклатура занимања (ЈНЗ, „Службени лист СФРЈ“ бр. 31/90) и Шифарник занимања и стручне спреме („Службени лист СРЈ“ бр. 9/98).

Табеле 1-3 садрже опште податке о незапослености, слободним пословима и запошљавању.

Табеле 4-5 садрже агрегиране податке на нивоу група и нивоу појединачних занимања.

Табеле 6-9 и 11-15 садрже податке о незапослености, слободним пословима и запошљавању агрегиране по територијалном принципу (Република Србија, регион, округ, општина - НСТЈЗ)

Introductory Notes

The statistical reports on the number and structure of unemployed persons in the register of the National Employment Service (hereinafter: NES) and the registered vacancies are generated from the NES database on the first day of a month for the previous month.

The data on registered unemployment and recruitment through NES job placement services are collected pursuant to the Law on Employment and Unemployment Insurance (*Official Gazette of the Republic of Serbia*, No 36/2009), Law on Registries in the Field of Labour (*Official Gazette of the Republic of Serbia*, No 46/96 and 101/05) and the Rulebook on the Content of Data and Methodology of Keeping Registries in the Field of Employment (*Official Gazette of the Republic of Serbia*, No 15/2010).

1. Data sources and collection method

The data on unemployed persons is collected directly from the reports of unemployed persons registering with NES, while the data on job vacancies is gathered from the reports of these vacancies being registered with NES.

The data on recruitment is received from the National Health Insurance Institute's Central Registry of Insured Persons.

2. Coverage

The National Employment Service presents the data in the Monthly Statistical Bulletin, in accordance with the territorial organisation of the Republic of Serbia (Law on the Territorial Organisation of the Republic of Serbia (*Official Gazette of the Republic of Serbia*, No 129/07)), except in Table 10 - T10 UNEMPLOYMENT BENEFIT RECIPIENTS BY MONTH AND SEX, which shows the data according to the NES organisational principle (at the level of NES branch offices).

Grouping of municipalities into administrative counties¹ has been conducted in accordance with the Bylaw on the Work of Ministries and Specific Organisations outside of Their Seat (*Official Gazette of the Republic of Serbia*, No 3/92 and 36/92). The administrative counties are grouped into statistical territorial units² in accordance with the government Decree on the Nomenclature of Territorial Units for Statistics (*Official Gazette of the Republic of Serbia*, No 109/09 and 46/10).

Since 1999, NES has not been collecting certain data from the territory of AP Kosovo & Metohija. As a result, the data included in the coverage represents the data from the register of NES Branch Office Kosovska Mitrovica.

¹ Administrative counties are the third level of the Nomenclature of Territorial Units for Statistics – NUTS3 (*Official Gazette of the Republic of Serbia*, No 109/09 and 46/10).

² Statistical regions are the second level of the Nomenclature of Territorial Units for Statistics – NUTS2 (*Official Gazette of the Republic of Serbia*, No 109/09 and 46/10).

Methodology explanation and definitions

Records in the field of employment include the records on:

1. Job seekers;
2. Employers;
3. Unemployment insurance contribution payers;
4. Job vacancies.

The records on **job seekers** are kept from the day when those persons are registered with NES, and discontinued when they are recruited, when they withdraw their registration, when they are removed from the register (for reasons stipulated by law) or when they die (Law on Employment and Unemployment Insurance, Article 86, *Official Gazette of the Republic of Serbia*, No 36/09).

NES maintains the records on **vacancies** based on the employers' reports on vacancies for which they require NES job placement services.

NES receives the data on **recruitment** from the National Health Insurance Institute's Central Registry of Insured Persons.

A job seeker is an unemployed person, an employed person seeking change of employment and other persons seeking employment (**T2**) (Law on Employment and Unemployment Insurance, Article 3, Paragraph 1, *Official Gazette of the Republic of Serbia*, No 36/09).

An employed person seeking change of employment is a person who is employed or otherwise exercises the right to work, who is actively seeking to change employment and is on the registry of persons seeking change of employment (**T2**) (Law on Employment and Unemployment Insurance, Article 3, Paragraph 2, *Official Gazette of the Republic of Serbia*, No 36/09).

Other person seeking employment is a person over 15 years of age who is looking for a job, but who can not be considered as unemployed persons or person looking for job-to-job transfer (**T2**) (Law on Employment

and Unemployment Insurance, Article 3, Paragraph 3, "The Official Gazette of the Republic of Serbia" no. 36/09).

Unemployed person is a person between 15 years of age and the age eligible for retirement (or 65 years of age at the most), capable and immediately ready to work, who has not entered into an employment contract or exercised the right to work in any other way, who is in the unemployment register and who is looking for a job actively (**T1-T4, T6-T9, T15**) (Law on Employment and Unemployment Insurance, Article 2, "The Official Gazette of the Republic of Serbia" no. 36/09).

First-time jobseeker is an unemployed person registered with the National Employment Service who does not have registered work experience in the occupation acquired through formal education or who has never been employed before (**T1-T3**).

The newly registered is the total number of persons who have been registered with the National Employment Service as jobseekers during the reporting period (**T1-T3, T12**).

Removal from the register and discontinuation of records – persons who failed to fulfill their obligations toward the National Employment Service during the reporting period, persons who withdrew their registration or entered into an employment contract, or persons whose registration with the National Employment Service was terminated due to the reasons stipulated by the Law (**T1-T3, T14**).

Registered vacancies – the number of persons for whom employers reported the need for jobmatching services in the reporting period. According to the Law, an employer has right to fill the registered vacancy within 12 months (**T1, T4, T5, T11, T15**).

Employment – the total number of persons for whom the data on registration to compulsory social insurance (based on employment contract or other engagement) have been collected in the reporting period (**T1, T2, T4, T15**).

Employed through NES jobmatching services – the total number of persons for whom the data on registration to compulsory social insurance (based on employment contract or other engagement) have been collected in the reporting period and who were registered with National Employment Service during the same reporting period (**T1-T4, T13, T15**).

Unemployment benefit recipients – unemployed persons who have obtained, in accordance with the Law, the right to unemployment benefit during the reporting period (*Law on Employment and Unemployment Insurance, “The Official Gazette of the Republic of Serbia” no. 36/2009*) (**T10**).

The correction of the number of unemployment benefit recipients is carried out every month due to the procedure of decision issuing (Law on Administrative Proceedings).

Classification – the data presented in the reports are structured by: sector of economic activity - Codebook of Sectors of Economic Activity (Law on Classification of Sectors of Economic Activity, The Official Gazette of the Republic of Serbia, no. 104/09), field of activity, occupation and level of qualifications – Unified Nomenclature of Occupations (The Official Gazette of SFRY, no. 31/90) and Codebook on Occupations and Qualifications (The Official Gazette of FRY, 9/98).

Tables 1-3 contain general data on unemployment, vacancies and employment. Tables 4-5 contain aggregated data at group level and occupation level. Tables 6-9 and 11-15 contain data on unemployment, vacancies and employment aggregated according to the territorial principle (Republic of Serbia, regions, counties, municipalities – NUTS 3)

**T1 НЕЗАПОСЛЕНОСТ, ПРИЈАВЉЕНЕ ПОТРЕБЕ И ЗАПОШЉАВАЊЕ
ОД 2005 ДО 2010**

**T1 UNEMPLOYMENT, VACANCIES AND EMPLOYMENT
FROM 2005 TO 2010**

Година Year	Незапослена лица (просек) Unemployed persons (average)										Кумулатив Cumulative			
	Незапослена лица* Unemployed persons*		Први пут траже посао First time job seekers		Корисници новчане накнаде Unemployment benefit recipients		Новопријављени на евиденцији Newly registered		Брисани и престанак вођења евиденције Deleted from the register and discontinued record keeping		Пријављене потребе за радницима Registered vacancies	Запошљавање са евиденције Employed from the register		
	Укупно Total	Жене Women	Укупно Total	Жене Women	Укупно Total	Жене Women	Укупно Total	Жене Women	Укупно Total	Жене Women		Укупно Total	Жене Women	
2005	888.386	480.492	467.430	267.810	63.295	...	32.779	15.968	23.129	11.330	602.558	155.912	79.620	
2006	913.293	493.599	467.421	269.820	75.059	...	32.542	15.989	24.695	12.351	707.140	174.900	91.442	
2007	850.004	457.762	419.397	244.709	71.334	...	30.791	14.935	32.841	16.595	758.832	190.457	99.379	
2008	755.935	408.767	360.030	212.525	72.719	...	34.293	16.923	31.774	15.764	790.261	186.196	98.239	
2009	746.605	397.230	280.858	168.619	85.695	34.480	40.299	19.636	31.431	15.891	560.206 ¹⁾	156.344 ³⁾	85.430 ³⁾	
2010	744.222	390.516	267.979	158.988	81.896	34.068	39.105	18.953	34.993	17.135	94.320 ¹⁾	140.588 ³⁾	75.544 ³⁾	

1) Национална служба за запошљавање води евиденцију о пријављеним потребама за запошљавањем које подносе послодавци који имају слободне послове у земљи и иностранству у складу са чланом 93. Закона о запошљавању и осигурању за случај незапослености („Службени гласник РС“, бр. 36/2009). Подаци од ДЕЦЕМБРА 2009. године о броју пријављених потреба за запошљавањем нису упоредиви са подацима из периода пре усвајања новог Закона.

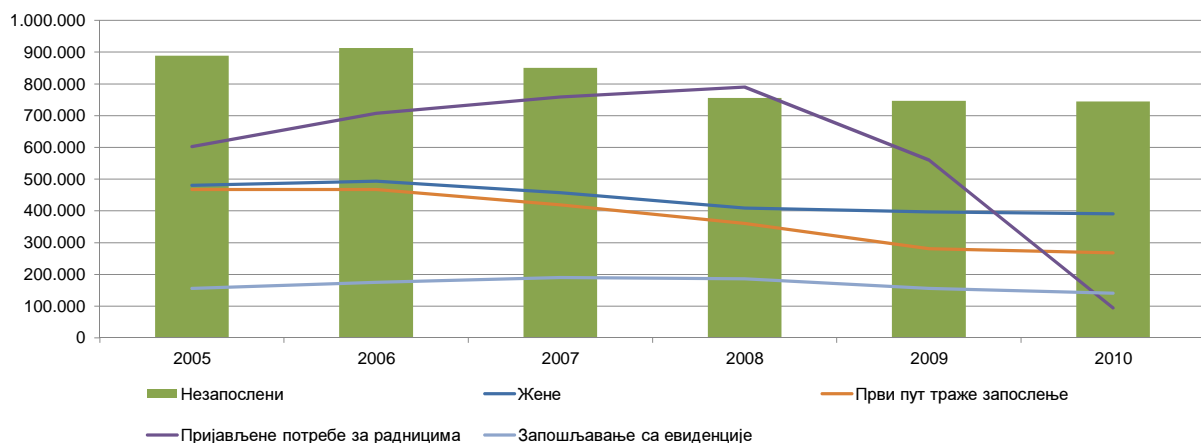
1) The National Employment Service keeps records of the requests for jobmatching services by employers who have vacancies in the country and abroad, in accordance with Article 93 of the Law on Employment and Unemployment Insurance (Official Gazette of the Republic of Serbia, No. 36/2009). The data on the number of requests for jobmatching services from DECEMBER2009 onward are not comparable with the data prior to adoption of the new Law.

2) Национална служба за запошљавање је до ДЕЦЕМБРА 2010. године податке о запошљавању водила на основу поднетих Е-3 Пријава о заснивању-престанку радног односа (Закон о евиденцијама у области рада („Сл. гласник СРЈ“, бр. 46/96)) достављених од стране послодавца Националној служби. Од ДЕЦЕМБРА 2010. године подаци о запошљавању се преузимају од Републичког завода за здравствено осигурање.

2) Until DECEMBER 2010, the National Employment Service calculated employment figures on the basis of the number of reports filed by employers on the establishment of labour relation with a worker (Law on Records in the Field of Employment, Official Gazette of FRY, No. 46/96). Since DECEMBER 2010, the data on employment is obtained from the National Health Insurance Fund.

3) Због промена начина добијања података о запошљавању (видети фусноту 2), извршена је ретроактивна корекција података у складу са новом процедуром због упоредивости временских серија.

**Графикон бр. 1 - Опште карактеристике незапослености, пријављених потреба и запошљавања од 2005. до 2010.
Chart No. 1 - General characteristics of unemployment, vacancies and employment from 2005 to 2010**

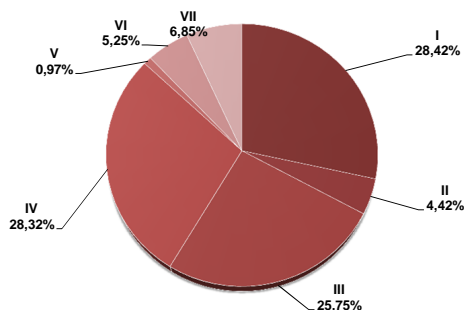


T2 НЕЗАПОСЛЕНОСТ И ЗАПОШЉАВАЊЕ ПРЕМА СТЕПЕНУ СТРУЧНЕ СПРЕМЕ И ПОЛУ ТОКОМ ДЕЦЕМБРА 2011. ГОДИНЕ

Садржај	Укупно Total	Жене Women	I		II		III		IV		V	
			Укупно Total	Жене Women	Укупно Total	Жене Women	Укупно Total	Жене Women	Укупно Total	Жене Women	Укупно Total	Жене Women
НЕЗАПОСЛЕНА ЛИЦА НА КРАЈУ ПРЕТХОДНОГ МЕСЕЦА	735.053	385.484	208.853	108.803	32.631	17.508	188.923	78.141	209.068	125.412	7.161	1.357
НОВОПРИЈАВЉЕНА ЛИЦА У ИЗВЕШТАЈНОМ МЕСЕЦУ	44.461	20.928	11.530	5.359	1.475	694	11.572	3.953	12.483	6.645	399	69
1. Први пут траже запослење	16.254	8.030	5.558	2.968	352	199	3.221	1.073	3.897	1.917	64	12
2. Били запослени	28.207	12.898	5.972	2.391	1.123	495	8.351	2.880	8.586	4.728	335	57
УКУПНО ЗАПОСЛЕНА ЛИЦА У ИЗВЕШТАЈНОМ МЕСЕЦУ	93.439	42.747	14.032	6.462	4.475	1.867	22.424	7.092	35.269	17.526	642	158
Запослени на неодређено време	27.980	13.091	2.828	1.286	927	371	5.928	1.746	12.004	6.249	199	46
Запослени са евиденције	15.315	8.373	2.762	1.578	879	467	3.558	1.550	5.299	2.970	69	33
БРИСАНИ И ПРЕСТАНАК ВОЂЕЊА ЕВИДЕНЦИЈЕ У ИЗВЕШТАЈНОМ МЕСЕЦУ	44.515	22.006	10.603	5.344	1.483	756	11.230	4.187	13.078	7.173	432	104
НЕЗАПОСЛЕНА ЛИЦА НА КРАЈУ ИЗВЕШТАЈНОГ МЕСЕЦА	745.187	388.443	211.803	109.618	32.948	17.576	191.893	78.612	211.070	125.992	7.216	1.342
Од укупно незапослених - први пут траже запослење	270.162	157.771	100.003	63.007	8.238	5.473	57.396	25.668	66.813	39.443	647	252
ЛИЦА КОЈА ТРАЖЕ ЗАПОСЛЕЊЕ	833.268	446.676	242.736	130.182	36.872	20.190	212.826	91.123	233.525	142.409	8.218	1.570
Незапослена лица	745.187	388.443	211.803	109.618	32.948	17.576	191.893	78.612	211.070	125.992	7.216	1.342
Привремено неспособни или неспремни за рад	79.304	54.308	29.835	20.120	3.710	2.536	19.116	12.023	19.592	15.020	924	206
Мировање права по Закону	6.345	2.541	969	386	198	72	1.622	408	1.478	605	56	16
Запослени који траже промену запослења	707	448	14	10	4	2	44	18	128	80	13	4
Друга лица која траже запослење	1.725	936	115	48	12	4	151	62	1.257	712	9	2

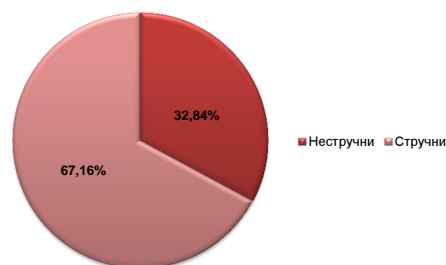
Графикон бр. 2 - Структура незапослених лица у XII 2011. према степену стручне спреме

Chart No. 2 - Structure of unemployed persons in XII 2011. by qualifications



Графикон бр. 2а - Структура незапослених лица у XII 2011.

Chart No. 2a - Structure of unemployed persons in XII 2011.

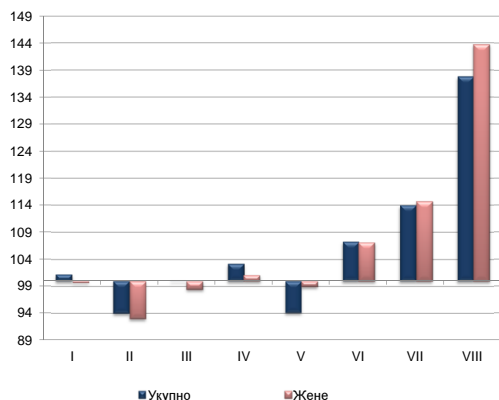


T3 НЕЗАПОСЛЕНОСТ И ЗАПОШЉАВАЊЕ ПРЕМА СТЕПЕНУ СТРУЧНЕ СПРЕМЕ И ПОЛУ

	Месец Month	Укупно Total	Жене Women	I		II		III		IV		V	
				Укупно Total	Жене Women	Укупно Total	Жене Women	Укупно Total	Жене Women	Укупно Total	Жене Women	Укупно Total	Жене Women
Незапослена лица	XII 2011	745.187	388.443	211.803	109.618	32.948	17.576	191.893	78.612	211.070	125.992	7.216	1.342
	XII 2010	729.520	384.396	209.171	109.989	35.047	18.898	191.779	79.856	204.571	124.652	7.664	1.356
	Index	102,1	101,1	101,3	99,7	94,0	93,0	100,1	98,4	103,2	101,1	94,2	99,0
Први пут траже запослење	XII 2011	270.162	157.771	100.003	63.007	8.238	5.473	57.396	25.668	66.813	39.443	647	252
	XII 2010	267.550	159.303	99.543	63.757	9.026	5.994	59.615	27.265	66.143	40.713	722	267
	Index	101,0	99,0	100,5	98,8	91,3	91,3	96,3	94,1	101,0	96,9	89,6	94,4
Новопријављени на евиденцију	XII 2011	44.461	20.928	11.530	5.359	1.475	694	11.572	3.953	12.483	6.645	399	69
	XII 2010	41.671	19.430	11.250	5.191	1.394	629	10.940	3.623	11.402	6.194	371	59
	Index	106,7	107,7	102,5	103,2	105,8	110,3	105,8	109,1	109,5	107,3	107,5	116,9
Запослени са евиденције	XII 2011	15.315	8.373	2.762	1.578	879	467	3.558	1.550	5.299	2.970	69	33
	XII 2010	11.992	6.895	2.072	1.234	525	235	3.113	1.497	4.128	2.562	64	28
	Index	127,7	121,4	133,3	127,9	167,4	198,7	114,3	103,5	128,4	115,9	107,8	117,9
Брисани и престанак вођења евиденције	XII 2011	44.515	22.006	10.603	5.344	1.483	756	11.230	4.187	13.078	7.173	432	104
	XII 2010	42.534	21.528	11.005	5.599	1.646	910	11.193	4.395	12.442	7.141	454	79
	Index	104,7	102,2	96,3	95,4	90,1	83,1	100,3	95,3	105,1	100,4	95,2	131,6

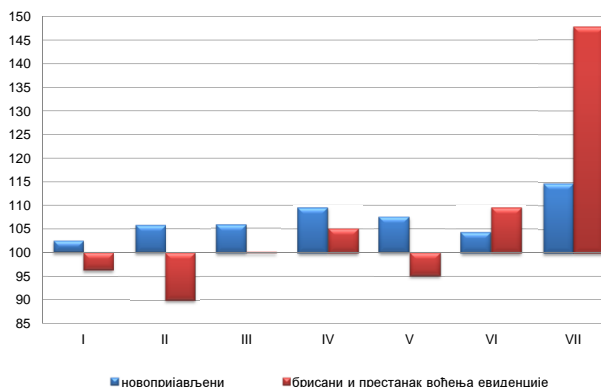
Графикон бр. 3 - Промена броја незапослених лица према степену стручне спреме у XII 2011. године у односу на XII 2010. године

Chart No. 3 - Change in the number of the unemployed by qualifications



Графикон бр. 3а - Промена броја новопријављених и брисаних према степену стручне спреме у XII 2011. у односу на XII 2010. године

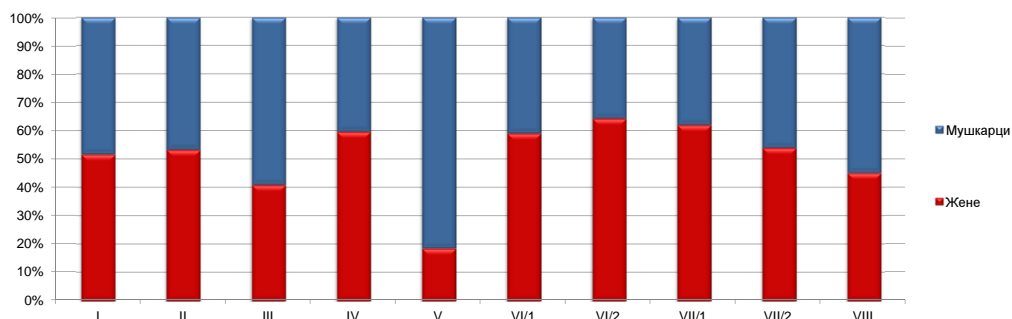
Chart No. 3a - Change in the number of newly registered and deleted by qualifications



T2 UNEMPLOYMENT AND EMPLOYMENT BY LEVEL OF EDUCATION AND SEX DURING DECEMBER OF 2011

VI/1		VI/2		VII-1		VII-2		VIII		Contents
Укупно Total	Жене Women	Укупно Total	Жене Women	Укупно Total	Жене Women	Укупно Total	Жене Women	Укупно Total	Жене Women	
29.319	17.366	9.273	6.002	48.944	30.424	834	450	47	21	UNEMPLOYED PERSONS IN THE END OF THE PREVIOUS MONTH
1.498	829	971	578	4.446	2.755	83	46	4	0	NEWLY REGISTERED PERSONS IN THE REPORTING PERIOD
342	167	650	381	2.140	1.298	30	15	0	0	1. First-time job seekers
1.156	662	321	197	2.306	1.457	53	31	4	0	2. Have been employed before
3.200	1.843	684	409	12.428	7.248	166	91	119	51	TOTAL EMPLOYED PERSONS IN THE REPORTING PERIOD
1.119	624	187	110	4.679	2.609	64	35	45	15	Indefinite term contracts
535	346	136	73	2.050	1.336	20	15	7	5	Recruited from the NES Unemployment Register
1.803	1.005	691	412	5.108	2.982	84	42	3	1	DELETED FROM THE REGISTER AND DISCONTINUED RECORD KEEPING IN THE REPORTING PERIOD
29.382	17.355	9.745	6.271	50.226	31.193	853	461	51	23	UNEMPLOYED PERSONS IN THE END OF THE REPORTING PERIOD
7.462	4.668	6.394	4.147	23.000	14.989	206	123	3	1	Out of the total unemployed persons - first-time job seekers
32.243	19.316	10.301	6.695	55.532	34.641	956	523	59	27	JOB SEEKERS
29.382	17.355	9.745	6.271	50.226	31.193	853	461	51	23	Unemployed persons
2.528	1.776	360	309	3.171	2.277	64	41	4	0	Persons temporarily incapable or unavailable to work
212	105	99	60	1.690	880	20	8	1	1	Persons whose rights stipulated by the Law are suspended
88	60	39	29	359	232	15	10	3	3	Persons seeking to change their job
33	20	58	26	86	59	4	3	0	0	Other job seekers

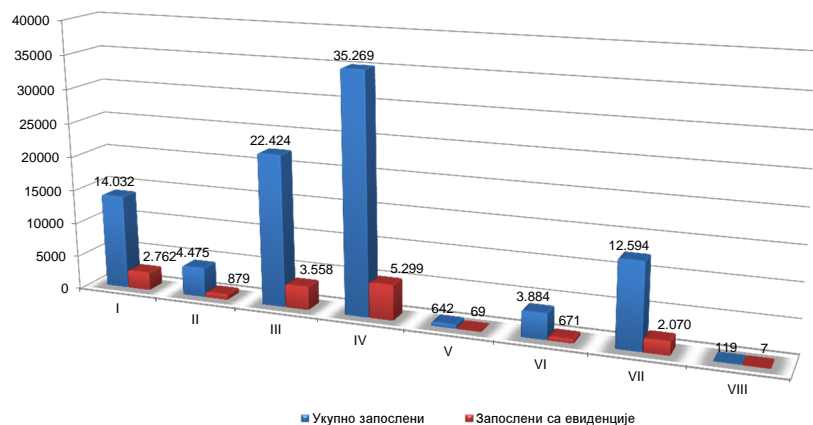
Графикон бр. 4 Структура незапослених лица према степену стручне спреме и полу у XII 2011.
Chart No. 4 - Structure of unemployed persons by qualifications and gender in XII 2011.



T3 UNEMPLOYMENT AND EMPLOYMENT BY LEVEL OF EDUCATION AND SEX

VI/1		VI/2		VII-1		VII-2		VIII		Contents
Укупно Total	Жене Women	Укупно Total	Жене Women	Укупно Total	Жене Women	Укупно Total	Жене Women	Укупно Total	Жене Women	
29.382	17.355	9.745	6.271	50.226	31.193	853	461	51	23	Unemployed persons
30.552	18.219	5.912	3.826	44.027	27.184	760	400	37	16	First-time job seekers
96,2	95,3	164,8	163,9	114,1	114,7	112,2	115,3	137,8	143,8	Newly registered persons in the unemployment register
7.462	4.668	6.394	4.147	23.000	14.989	206	123	3	1	Persons recruited from the unemployment register
8.849	5.729	4.010	2.682	19.461	12.788	180	108	1	0	Deleted from the register and discontinued record keeping
84,3	81,5	159,5	154,6	118,2	117,2	114,4	113,9	300,0	/0	
1.498	829	971	578	4.446	2.755	83	46	4	0	
1.615	901	750	439	3.899	2.364	47	29	3	1	
92,8	92,0	129,5	131,7	114,0	116,5	176,6	158,6	133,3	0,0	
535	346	136	73	2.050	1.336	20	15	7	5	
409	270	114	66	1.515	973	40	22	12	8	
130,8	128,1	119,3	110,6	135,3	137,3	50,0	68,2	58,3	62,5	
1.803	1.005	691	412	5.108	2.982	84	42	3	1	
1.870	1.046	408	250	3.449	2.080	64	27	3	1	
96,4	96,1	169,4	164,8	148,1	143,4	131,3	155,6	100,0	100,0	

Графикон бр. 5 - Запослени (укупно и са евиденције) према степену стручне спреме у XII 2011. године
Chart No. 5 - Employed (total and through NES register) by qualifications in XII 2011.



T4 НЕЗАПОСЛЕНОСТ, ПРИЈАВЉЕНЕ ПОТРЕБЕ ЗА ЗАПОШЉАВАЊЕМ ПО ГРУПАМА ЗАНИМАЊА И ПОЛУ ТОКОМ ДЕЦЕМБРА 2011. ГОДИНЕ

T4 UNEMPLOYMENT, REQUESTS FOR JOBMATCHING SERVICES IN VACANCY FILLING BY OCCUPATIONS GROUPS AND SEX DURING DECEMBER OF 2011

Група занимања	Незапослена лица <i>Unemployed persons</i>		Новопријављени на евиденцију <i>Newly registered</i>		Пријављене потребе за запошљавањем <i>Requests for jobmatching services in vacancy filling</i>	Запошљавање <i>Filled vacancies</i>		Запослени са евиденције <i>Recruited from the register</i>		Occupation groups
	Укупно <i>Total</i>	Жене <i>Women</i>	Укупно <i>Total</i>	Жене <i>Women</i>		Укупно <i>Total</i>	Жене <i>Women</i>	Укупно <i>Total</i>	Жене <i>Women</i>	
I Пољопривреда, производња и прерада хране	41.174	24.158	2.597	1.379	103	3.688	1.532	636	299	I Agriculture, food production and processing
1. Произвођачи биља	17.017	9.280	1.055	529	26	660	222	168	63	1. Production of plants
2. Сточари и живинари	1.354	661	102	46	4	422	140	61	22	2. Livestock and poultry breeding
3. Рибари и одгајивачи осталих животиња	25	14	3	0	0	38	3	2	1	3. Fishing and breeding of other animals
4. Ветеринари	3.315	1.271	234	68	11	124	31	19	9	4. Veterinaries
5. Прерађивач хране и пића	19.185	12.733	1.184	723	62	2.419	1.128	380	202	5. Food and beverage processing
6. Прерађивачи дувана	278	199	19	13	0	25	8	6	2	6. Tobacco processing
II Шумарство и обрада дрвета	9.335	2.989	608	159	16	966	146	246	33	II Forestry and wood processing
1. Шумари	2.600	1.114	231	93	6	217	28	85	13	1. Forestry
2. Прерађивачи и обрађивачи дрвета	6.735	1.875	377	66	10	749	118	161	20	2. Wood processing and modelling
III Геологија, рударство и металургија	3.851	1.718	220	77	1	617	94	46	6	III Geology, mining and metallurgy
1. Геолози	592	330	43	20	0	75	35	5	2	1. Geology
2. Занимања експлоатације нафте и земног гаса	104	31	7	1	0	34	8	3	1	2. Oil and natural gas exploitation occupations
3. Рудари и оплеменивачи руда	1.020	514	60	16	1	371	29	25	2	3. Mining and ore processing
4. Металурзи	2.135	843	110	40	0	137	22	13	1	4. Metallurgy
IV Машинство и обрада метала	102.159	13.775	6.183	599	284	5.999	553	798	73	IV Mechanical engineering and metal processing
1. Обрађивачи метала	45.134	6.558	2.573	267	83	3.513	329	427	32	1. Metal processing
2. Монтери и инсталатери у машинству	3.640	119	213	5	19	486	37	96	25	2. Installation and mounting in mechanical engineering
3. Машински конструктори и пројектанти	13.100	4.392	779	203	134	331	42	49	4	3. Mechanical engineering constructors and designers
4. Машински технолози	2.244	618	118	26	2	218	32	35	7	4. MSc in Mechanical engineering
5. Механичари и машинисти	38.041	2.088	2.500	98	46	1.451	113	191	5	5. Mechanics and machine operators
V Електротехника	36.635	5.088	2.699	278	96	2.954	682	805	375	V Electrotechnical engineering
1. Електроенергетичари	11.686	1.612	804	71	31	575	28	85	7	1. Electrotechnical engineers
2. Електромеханичари	13.571	1.260	1.001	73	34	626	68	94	18	2. Electromechanical engineers
3. Електроничари	5.611	933	360	45	6	1.192	483	550	331	3. Electronic engineers
4. Занимања телекомуникација	2.065	439	159	26	1	117	37	14	4	4. Telecommunications occupations
5. Занимања рачунарске технике	3.702	844	375	63	24	444	66	62	15	5. Computer science occupations
VI Хемија, неметали и грађевинарство	22.253	15.775	1.210	801	51	1.600	596	185	67	VI Chemistry, non-metals and typography
1. Хемичари	13.507	10.454	739	546	17	614	310	57	29	1. Chemists
2. Гумари и пластичари	2.043	1.347	83	46	17	345	105	49	11	2. Rubber and plastics processing occupations
3. Произвођачи керамике и грађевинског материјала	1.070	675	57	37	6	236	54	13	1	3. Production of ceramics and construction material
4. Стаклари	753	309	50	25	3	25	9	6	0	4. Glass processing occupations
5. Папиринчари	390	248	16	10	0	151	39	10	4	5. Paper processing occupations
6. Графинчари	4.490	2.742	265	137	8	229	79	50	22	6. Typography occupations
VIII Текстилно и кожарство	41.925	36.257	1.885	1.582	300	2.033	1.691	395	341	VIII Textile and leather processing
1. Текстилци	12.158	9.936	534	433	55	1.102	928	198	178	1. Textile occupations
2. Произвођачи одеће	24.093	22.238	1.092	988	245	561	481	137	122	2. Production of clothing
3. Кожари и крзнари	1.040	765	55	37	0	36	25	6	3	3. Leather and fur processing
4. Обућари и кожни галантеристи	4.634	3.318	204	124	0	334	257	54	38	4. Shoemakers and producers of leather products
VIII Комуналне, тапетарске и фарбарске услуге	3.715	861	214	30	111	2.758	1.501	398	272	VIII Public utility, upholstery and painting services
1. Комуналци	255	192	7	3	104	2.537	1.488	351	270	1. Public utility occupations
2. Тапетари	1.236	417	77	18	0	76	11	14	0	2. Upholsterers
3. Фарбари и лакирери	2.224	252	130	9	7	145	2	33	2	3. Paint and lacquer related occupations
IX Геодезија и грађевинарство	16.721	5.840	1.211	378	64	3.255	453	454	83	IX Geodesy and civil engineering
1. Геодети	860	438	62	27	6	244	110	11	2	1. Geodesy occupations
2. Архитекти и урбанисти	3.903	2.380	312	152	8	286	147	53	34	2. Architects and urban planning occupations
3. Грађевинари	10.494	2.832	736	184	47	2.372	174	312	42	3. Civil engineers
4. Занимања завршних грађевинских радова	1.464	190	101	15	3	353	22	78	5	4. Final construction works occupations
X Саобраћај	18.771	3.909	1.258	230	93	5.509	681	521	49	X Transport
1. Занимања друмског саобраћаја	14.842	2.533	1.026	158	82	4.043	254	464	37	1. Road transport occupations
2. Железничари	1.400	422	78	24	0	145	25	10	0	2. Railway transport occupations
3. Бродари	433	105	27	8	0	73	2	6	0	3. Ship transport occupations
4. Ваздухопловци	177	60	13	4	0	47	27	2	1	4. Air transport occupations
5. Занимања ПТТ саобраћаја	803	472	41	21	11	847	359	21	10	5. Postal occupations
6. Занимања претоварних услуга, унутрашњег транспорта и превоза жичарама	1.116	317	73	15	0	354	14	18	1	6. Loading-unloading, internal transport and cableway transport occupations
XI Трговина, угостителство и туризам	68.955	46.086	4.029	2.485	508	16.218	10.216	3.079	2.120	XI Trade, hotels & restaurants and tourism
1. Трговци	44.427	32.717	2.328	1.626	366	13.200	8.669	2.464	1.772	1. Traders
2. Занимања угостителства и туризма	24.528	13.369	1.701	859	142	3.018	1.547	615	348	2. Hotels & restaurants and tourism occupations
XII Економија, право и администрација	76.757	54.566	4.601	3.055	626	14.043	7.167	2.276	1.346	XII Economics, law and administration
1. Менаџери и организатори	4.670	2.797	372	220	15	1.859	717	232	108	1. Managers and organisers
2. Економисти	47.112	34.590	2.813	1.938	248	3.443	2.185	632	417	2. Economists
3. Правници	12.072	8.334	757	477	95	873	548	178	114	3. Law related occupations
4. Информатичари и статистичари	3.939	2.449	240	142	164	337	114	49	19	4. Information and statistics occupations
5. Кадровска занимања	483	258	15	5	2	672	424	118	76	5. Human resources occupations
6. Администратори	5.846	5.507	261	239	24	3.650	2.494	707	526	6. Administrators
7. Занимања одбране, безбедности и заштите	2.604	612	137	31	53	2.287	148	258	19	7. Defence, safety and protection occupations
8. Занимања осигурања	31	19	6	3	25	922	537	102	67	8. Insurance related occupations
XIII Васпитање и образовање	14.321	11.068	1.152	877	148	3.958	3.064	774	641	XIII Education and upbringing
1. Васпитачи и наставници друштвено - хуманистичке струке	12.879	10.407	1.039	824	131	2.963	2.432	624	540	1. Kindergarten and school teachers with a background in social sciences and humanities
2. Наставници природно - математичке струке	652	441	56	40	12	655	435	100	70	2. Teachers of mathematics and natural sciences
3. Наставници техничко - технолошке струке	768	200	54	10	5	185	83	25	11	3. Teachers of technical and technology sciences
4. Наставници биотехничке струке	17	15	3	3	0	90	71	17	14	4. Teachers of biotechnical sciences
5. Наставници здравствене струке	5	5	0	0	0	65	43	8	6	5. Teachers of health related sciences
XIV Друштвено - хуманистичко подручје	8.634	6.374	623	459	28	677	498	126	104	XIV Social and humanistic field
1. Друштвено - хуманистичка занимања	8.634	6.374	623	459	28	677	498	126	104	1. Social and humanistic occupations
XV Природно - математичко подручје	10.798	6.914	690	452	43	221	115	29	16	XV Mathematics and other natural sciences
1. Природно - математичка занимања	10.798	6.914	690	452	43	221	115	29	16	1. Occupations in the field of natural sciences
XVI Култура, уметност и јавно информисање	7.730	5.750	521	365	8	647	378	89	58	XVI Culture, art and media
1. Ликовни уметници и дизајнери	2.189	1.477	181	119	2	72	39	9	6	1. Fine artists and designers
2. Сценски уметници, музичари и књижевници	1.395	879	102	64	3	162	88	23	13	2. Theatre/film artists, musicians and writers
3. Занимања јавног информисања	1.065	822	76	52	2	184	99	32	21	3. Media related occupations
4. Остала занимања културе, уметности и информисања	3.081	2.572	162	130	1	229	152	25	18	4. Other occupations related to culture, art and media
XVIII Здравство, фармација и социјална заштита	19.950	16.063	1.479	1.153	160	3.425	2.738	698	567	XVIII Health, pharmacy and social protection
1. Медицини	14.383	11.668	1.031	788	132	2.394	1.865	434	341	1. Doctors and other medical occupations
2. Стomatолози	2.995	2.205	192	144	9	161	122	53	40	2. Dentists
3. Фармацеути	2.210	1.887	235	203	17	622	544	118	106	3. Pharmacists
4. Занимања социјалне заштите	362	303	21	18	2	248	207	93	80	4. Social protection occupations
XVIII Физичка култура и спорт	771	171	50	10	0	124	26	21	5	XVIII Fitness and sports
1. Занимања физичке културе	125	44	6	1	0	102	23	17	4	1. Fitness occupations
2. Спортисти	646	127	44	9	0	22	3	4	1	2. Sportists
XIX Остало	240.732	131.081	13.231	6.559	1017	24.747	10.616	3.739	1.918	XIX Other
1. Занимања личних услуга	11.873	10.573	695	597	33	2.148	1.079	456	280	1. Personal services occupations
2. Верска занимања	199	67	14	2	0	88	24	10	6	2. Religion related occupations
3. Нерапортовани	228.660	120.441	12.522	5.960	984	22.511	9.513	3.273	1.632	3. Non-classified
УКУПНО	745.187	388.443	44.461	20.928	3.657	93.439	42.747	15.315	8.373	TOTAL

**T5 ПРЕГЛЕД НАЈТРАЖЕНИЈИХ ЗАНИМАЊА У ОКВИРУ СТЕПЕНА СТРУЧНЕ СПРЕМЕ
ПРЕМА ПРИЈАВЉЕНИМ ПОТРЕБАМА
ТОКОМ ДЕЦЕМБРА 2011. ГОДИНЕ**

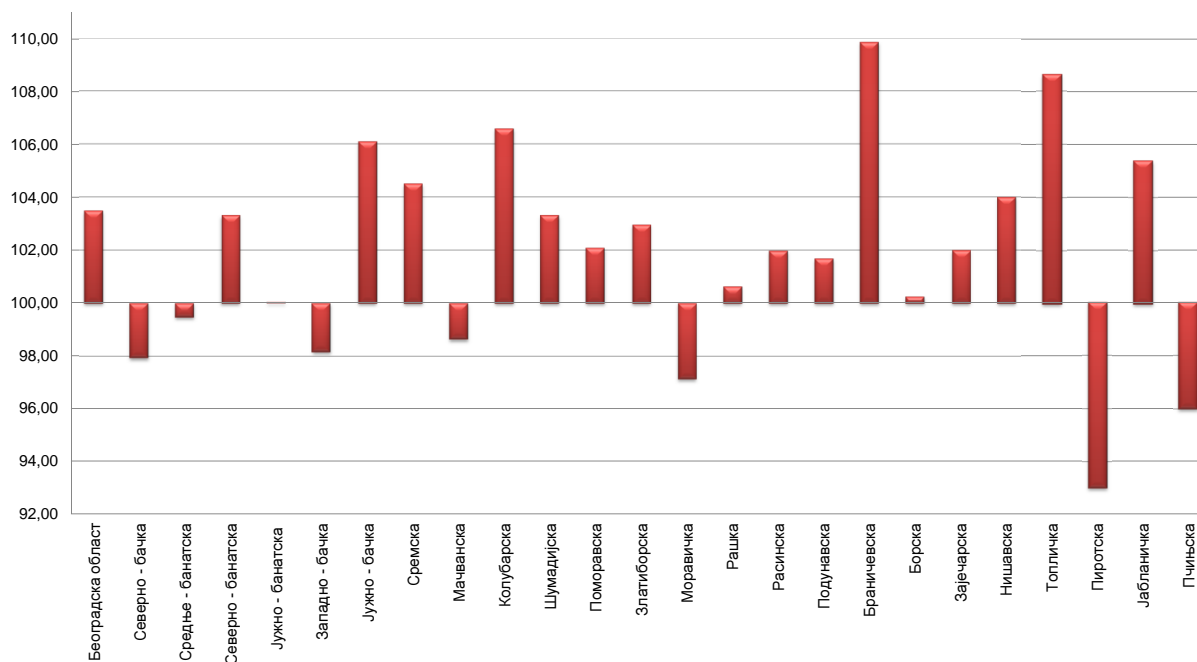
**T5 OVERVIEW OF THE MOST FREQUENTLY DEMANDED OCCUPATIONS BY EDUCATION
LEVELS ACCORDING TO THE REQUESTS FOR JOBMATCHING SERVICES IN VACANCY
FILLING DURING DECEMBER OF 2011**

Шифра занимања Occupation code	Назив занимања	Број слободних послова Number of vacancies	Шифра занимања Occupation code	Назив занимања	Број слободних послова Number of vacancies
I степен стручне спреме					
109900	Лица без занимања и стручне спреме (I CCC - НК)	895	507765	Инструктор војске	4
104501	Комунални хигиеничар	50	506515	Кувар - специјалиста	2
104502	Чистач просторија	49	501963	Монтер гасоенергетских и пнеумоенергетских постројења - специјалиста	1
103311	Манипулант у преради метала	5	502400	Електроенергетичар - специјалиста (V CCC и ВКВ)	1
105201	Грађевински манипулант	2	502432	Електромонтерски техничар електричних мрежа - специјалиста	1
100911	Манипулант у озелењавању и уређењу насеља	1	502500	Електромеханичар - специјалиста (V CCC и ВКВ)	1
104503	Спремачица у здравству	1	504000	Кројач и конфекционар - специјалиста (V CCC и ВКВ)	1
			507121	Пословни секретар	1
II степен стручне спреме					
204023	Шивач текстила	105	VI/1 степен стручне спреме		
204001	Помоћник конфекционара	50	616700	Економиста за финансије, рачуноводство и банкарство (VI - 1 CCC)	59
206400	Руководилац робом - помоћни продавац (II CCC и ПК)	9	616700	Економиста за финансије, рачуноводство и банкарство (VI - 1 CCC)	25
206513	Сервир	9	612800	Инжењер електротехнике за рачунарску технику (VI - 1 CCC)	10
206515	Помоћни кувар	7	613900	Инжењер технологије текстилства (VI - 1 CCC)	10
209602	Кућна неговатељица	7	616400	Економиста за роби промет у трговини (VI - 1 CCC)	7
207201	Чувар	6	617501	Васпитач предшколске деце	7
202224	Аутоперач - подмазивач	5	611800	Машински инжењер (VI - 1 CCC)	5
202271	Локал парник котлова	4	616453	Комерцијалиста	5
203945	Штопер текстила	4	616600	Менаџер (VI - 1 CCC)	5
206402	Пакер	4	616800	Правник (VI - 1 CCC)	4
206500	Помоћни угоститељ (II CCC и ПК)	4	615600	Инжењер друског саобраћаја (VI - 1 CCC)	3
203900	Помоћни текстилни радник (II CCC и ПК)	3	616900	Инжењер статистике и информатике (VI - 1 CCC)	3
207299	Неразвијена занимања одбране, безбедности и заштите II категорије сложености	3	619000	Виша медицинска сестра (VI - 1 CCC)	3
205602	Возач лаких моторних возила	2	613600	Инжењер грађевинарства (VI - 1 CCC)	2
206505	Роштилџија	2	615000	Инжењер геодезије (VI - 1 CCC)	2
206506	Припремач лица	2	610131	Оперативни технолози заштите биља	1
206522	Собарица	2	610500	Инжењер прехранбене технологије (VI - 1 CCC)	1
200141	Полупривредни тракториста	1	612000	Машински инжењер - конструктор (VI - 1 CCC)	1
200500	Помоћни - приучени прерађивач хране и пића (II CCC и ПК)	1	616500	Економиста за туризам и виши угоститељ (VI - 1 CCC)	1
200502	Помоћник лекара	1	616722	Књиговођа билансиста	1
201034	Помоћни столар	1	617515	Наставник српскохрватског језика	1
201500	Помоћни - приучени рудар (II CCC и ПК)	1	619010	Виши медицинско - лабораторијски техничар	1
201816	Помоћник аутомобила	1	619039	Протетичар - ортопед	1
201831	Помоћник ковача	1	VI/2 степен стручне спреме		
201835	Послужилац уређаја за електрозавађање	1	626709	Струковни економиста	6
203203	Помоћник вулканизера	1	627507	Струковни васпитач	3
206516	Помоћник послатичара	1	621800	Инжењер машинства (3 године студија)	2
207100	Помоћни административни радник (II CCC и ПК)	1	621879	Струковни инжењер машинства	1
209002	Болничар	1	625000	Инжењер геодезије (3 године студија)	1
209640	Помоћни женски фризер	1	625009	Струковни инжењер геодезије	1
209641	Помоћни мушки фризер	1	626661	Струковни менаџер	1
III степен стручне спреме					
306400	Продавац (III CCC и ВК)	175	626710	Економиста (3 године студија)	1
304023	Шивач конфекције	35	626930	Пословни информатичар (3 године студија)	1
304000	Кројач и конфекционар (III CCC и ВК)	34	629066	Струковни санитарно - еколошки инжењер	1
300513	Месар	30	VI/1 степен стручне спреме		
303900	Текстилни радник (III CCC и ВК)	30	716921	Програмер информационог система	150
305600	Возач друског возила (III CCC и ВК)	30	716700	Дипломирани економиста за општу економију, банкарство и финансије (VII - 1 CCC)	66
306411	Продавац робе свакодневне потрошње	26	716820	Правник (4 године студија)	66
306513	Келнер	24	716800	Дипломирани правник (VII - 1 CCC) / Дипломирани правник - мастер	37
306515	Кувар једноставних јела	24	711800	Дипломирани машински инжењер (VII - 1 CCC) / Дипломирани инжењер машинства - мастер	15
301813	Бравар	19	719000	Доктор медицине	15
309640	Фризер за жене	18	712400	Дипломирани инжењер електротехнике за енергетику (VII - 1 CCC)	14
302220	Аутомеханичар	17	717502	Професор разредне наставе	14
303200	Гумар и пластичар (III CCC и ВК)	15	717534	Професор енглеског језика	13
301972	Водосталатар	14	717569	Професор музичке групе предмета	13
304024	Кројач	14	717579	Професор физичке културе	11
305231	Руководилац једноставних грађевинских машина	13	716799	Неразвијена занимања БИ/И - 1 категорије сложености	10
307201	Заштитар имовине - портир	12	712000	Дипломирани машински инжењер - конструктор (VII - 1 CCC)	9
301801	Металостругар	11	715200	Дипломирани инжењер грађевинарства (VII - 1 CCC) / Дипломирани инжењер грађевинарства - мастер	9
300502	Лекар	10	712800	Дипломирани инжењер електротехнике за рачунарску технику (VII - 1 CCC) / Дипломирани инжењер електротехнике и рачунарства - мастер	8
302564	Аутоелектричар	10	713100	Дипломирани инжењер за земљишту технологију и дипломирани инжењер за фармацеутску технологију (VII - 1 CCC)	7
306001	Поштар	10	717801	Професор математике	7
IV степен стручне спреме					
402000	Машински техничар - конструктор (IV CCC)	123	719200	Дипломирани фармацеут (VII - 1 CCC)	7
406700	Економски техничар (IV CCC)	105	716400	Дипломирани економиста за унутрашњу и спољну трговину (VII - 1 CCC)	6
406400	Продавац (IV CCC)	64	719100	Доктор стоматологије	6
409900	Матурант гимназије (IV CCC)	63	716600	Дипломирани менаџер (VII - 1 CCC) / Дипломирани менаџер - мастер	5
406513	Ковач	28	716923	Информатичар / Дипломирани информатичар - мастер	5
407302	Заступник осигурања	23	717569	Професор музичке групе предмета	5
409002	Медицинска сестра	23	717610	Професор хемије	5
407201	Техничар заштите имовине	21	718220	Психолог / Дипломирани психолог - мастер	5
406427	Продавац нафтних деривата и гаса	20	718330	Биолог / Дипломирани биолог - мастер	5
408331	Техничар за заштиту животне средине	20	VI/2 степен стручне спреме		
400100	Полупривредни техничар за производњу биља (IV CCC)	20	729001	Специјалиста интерне медицине	1
406453	Комерцијални техничар	16	729021	Специјалиста педијатрије	1
409055	Медицинско - педагошка сестра	15	729049	Специјалиста лимнологије и акулшества	1
405600	Техничар друског саобраћаја (IV CCC)	13	729062	Специјалиста медицинске микробиологије	1
406515	Кувар	13	729092	Специјалиста радиодиагностике	1
407100	Административни техничар (IV CCC)	13			
409000	Медицински техничар (IV CCC)	12			
405200	Грађевински техничар (IV CCC)	10			
407200	Техничар самозаштите (IV CCC)	10			
405699	Неразвијена занимања друског саобраћаја IV категорије сложености	9			
408300	Матурант гимназије математичког или природног смера (IV CCC)	9			

Т6 НЕЗАПОСЛЕНА ЛИЦА ПО МЕСЕЦИМА И ПОЛУ

Ред. бр. No	Област/Регион County/Region	Ø 2011.		XII 2010		I 2011		II 2011		III 2011		IV 2011		V 2011	
		Укупно Total	Жене Women	Укупно Total	Жене Women	Укупно Total	Жене Women	Укупно Total	Жене Women	Укупно Total	Жене Women	Укупно Total	Жене Women	Укупно Total	Жене Women
1	Београдска област	95.170	52.911	93.769	52.162	96.079	53.138	96.984	53.185	97.513	53.348	96.358	52.812	95.773	52.585
	Београдски регион	95.170	52.911	93.769	52.162	96.079	53.138	96.984	53.185	97.513	53.348	96.358	52.812	95.773	52.585
2	Северно - бачка	16.871	8.312	16.778	8.238	17.124	8.376	17.219	8.389	17.369	8.396	17.076	8.296	17.026	8.265
3	Средње - банатска	19.923	9.986	19.629	9.847	20.257	10.040	20.635	10.103	21.352	10.331	21.282	10.310	21.391	10.325
4	Северно - банатска	14.932	7.328	14.291	7.139	14.641	7.271	14.922	7.338	14.998	7.376	14.715	7.251	14.895	7.338
5	Јужно - банатска	33.149	16.945	33.640	17.614	34.348	17.927	34.457	17.850	34.791	17.949	34.524	17.800	34.116	17.742
6	Западно - бачка	22.067	10.657	21.705	10.449	22.376	10.729	22.861	10.916	23.118	10.920	22.932	10.795	22.551	10.599
7	Јужно - бачка	65.616	34.863	65.156	34.989	67.067	35.852	68.218	36.320	69.165	36.713	69.027	36.762	68.685	36.693
8	Сремска	27.280	13.579	27.077	13.660	27.705	13.861	28.211	14.049	28.387	14.105	28.163	14.065	27.692	13.900
	Регион Војводине	199.836	101.671	198.276	101.936	203.518	104.056	206.523	104.965	209.180	105.790	207.719	105.279	206.356	104.862
9	Мачванска	36.708	19.267	35.165	18.436	35.747	18.681	36.044	18.753	36.220	18.794	36.107	18.822	35.620	18.706
10	Колубарска	12.778	6.685	12.704	6.713	13.231	6.914	13.573	7.071	13.988	7.237	14.071	7.290	13.907	7.298
11	Шумадијска	35.788	19.883	33.996	18.925	35.482	19.559	36.069	19.667	36.495	19.815	36.379	19.772	35.842	19.602
12	Поморавска	27.731	14.678	27.846	14.874	28.434	15.152	28.858	15.254	29.083	15.300	28.937	15.268	28.707	15.196
13	Златиборска	33.328	17.176	31.882	16.419	32.433	17.025	33.832	17.232	34.594	17.562	34.581	17.609	34.112	17.557
14	Моравичка	21.307	10.870	20.282	10.654	20.838	10.976	21.244	11.178	21.429	11.260	21.295	11.198	21.239	11.230
15	Рашка	49.431	27.032	48.985	26.897	50.121	27.363	50.770	27.629	51.493	27.894	51.462	27.893	50.949	27.658
16	Расинска	27.706	14.681	26.781	14.168	27.430	14.449	28.020	14.597	28.402	14.652	28.470	14.703	28.133	14.566
	Регион Шумадије и Западне Србије	244.777	130.273	237.641	127.086	244.526	130.119	248.410	131.381	251.704	132.514	251.302	132.555	248.509	131.813
17	Подунавска	15.440	8.653	14.533	8.239	14.979	8.387	15.446	8.544	15.780	8.652	15.709	8.646	15.442	8.554
18	Браничевска	9.471	5.050	8.914	4.777	9.210	4.867	9.694	5.053	9.981	5.133	10.131	5.215	9.856	5.158
19	Борска	12.936	6.792	12.561	6.669	12.901	6.851	13.243	6.993	13.615	7.123	13.740	7.177	13.389	7.031
20	Зајечарска	14.043	7.001	14.053	6.982	14.258	7.041	14.576	7.147	14.912	7.255	14.795	7.202	14.500	7.105
21	Нишавска	49.785	25.958	49.882	25.669	51.440	26.355	52.189	26.609	52.646	26.675	52.530	26.645	53.052	26.900
22	Топличка	15.275	7.541	14.264	7.058	14.934	7.368	15.592	7.606	16.280	7.871	16.424	7.984	16.184	7.928
23	Пиротска	14.992	7.327	14.134	6.930	14.333	7.004	14.497	7.041	14.548	7.040	14.439	7.029	14.262	7.001
24	Јабланичка	36.414	17.776	36.253	17.859	37.892	18.498	38.784	18.794	39.141	18.924	38.108	18.477	38.559	18.770
25	Пчињска	29.172	15.619	28.610	15.208	29.971	15.836	30.963	16.281	31.850	16.600	31.747	16.520	31.480	16.423
	Регион Јужне и Источне Србије	197.527	101.717	193.204	99.391	199.918	102.207	204.984	104.068	208.753	105.273	207.623	104.895	206.724	104.870
	Регион Косово и Метохија	6.912	3.944	6.629	3.820	6.684	3.867	6.648	3.838	6.745	3.873	6.758	3.882	6.758	3.862
	Република Србија	744.222	390.516	729.520	384.396	750.726	393.388	763.550	397.438	773.896	400.799	769.760	399.423	764.122	397.993

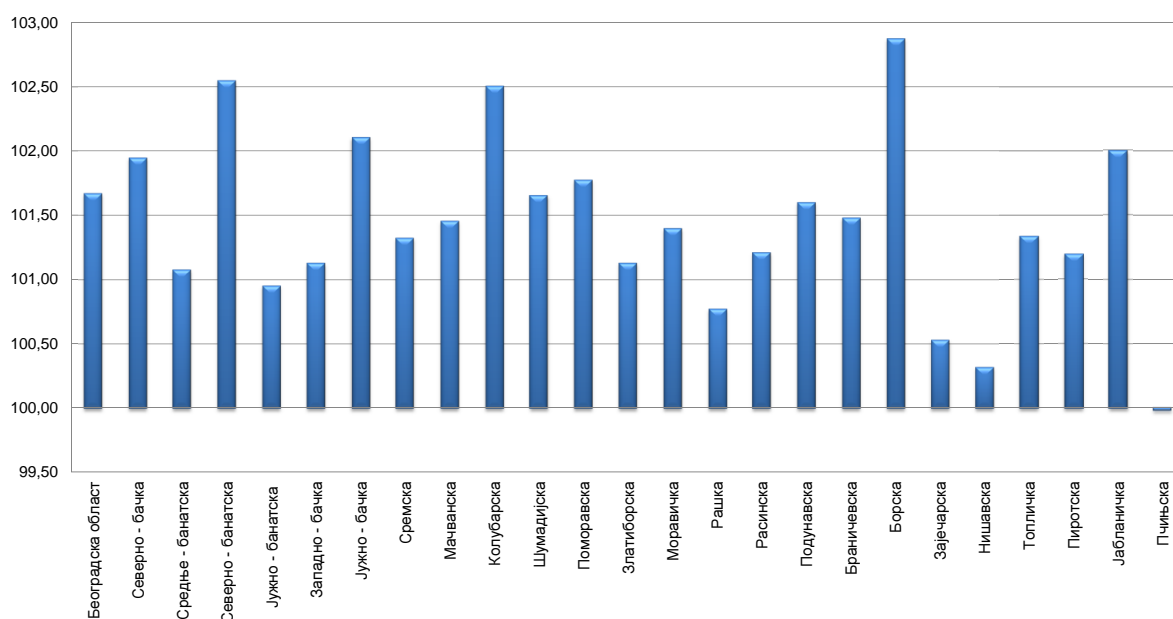
Графикон бр. 6 - Промена броја незапослених лица за период XII 2010. - XII 2011. године
 Chart No. 6 - Change in the number of the unemployed XII 2010 - XII 2011



T6 UNEMPLOYED PERSONS BY MONTHS AND SEX

VI 2011		VII 2011		VIII 2011		IX 2011		X 2011		XI 2011		XII 2011		Индекси Index		
Укупно Total	Жене Women	Укупно Total	Жене Women	Укупно Total	Жене Women	Укупно Total	Жене Women	Укупно Total	Жене Women	Укупно Total	Жене Women	Укупно Total	Жене Women	XII 2011 / XII 2010	XII 2011 / XII 2010	XII 2011 / XI 2011
94.609	52.079	94.562	52.194	94.932	52.580	95.279	52.674	95.545	52.735	95.448	52.575	97.044	53.088	103,49	103,49	101,67
94.609	52.079	94.562	52.194	94.932	52.580	95.279	52.674	95.545	52.735	95.448	52.575	97.044	53.088	103,49	103,49	101,67
16.731	8.163	16.528	8.105	16.545	8.213	16.466	8.221	16.289	8.169	16.119	8.076	16.433	8.195	97,94	97,94	101,95
20.944	10.161	20.616	10.099	20.512	10.135	20.447	10.138	19.914	9.870	19.318	9.605	19.526	9.661	99,48	99,48	101,08
14.793	7.325	14.713	7.256	14.670	7.294	14.522	7.314	14.426	7.263	14.399	7.180	14.766	7.315	103,32	103,32	102,55
34.009	17.684	33.625	17.568	33.842	17.722	33.801	17.730	33.613	17.609	33.339	17.420	33.657	17.479	100,05	100,05	100,95
22.210	10.432	21.999	10.368	21.919	10.404	21.775	10.328	21.272	9.993	21.067	9.904	21.305	9.976	98,16	98,16	101,13
68.491	36.732	67.956	36.538	67.942	36.614	68.012	36.678	67.561	36.546	67.704	36.545	69.131	37.090	106,10	106,10	102,11
27.654	13.947	27.696	13.982	27.980	14.182	28.126	14.230	28.062	14.157	27.926	14.038	28.296	14.137	104,50	104,50	101,32
204.832	104.444	203.133	103.916	203.410	104.564	203.149	104.639	201.137	103.607	199.872	102.768	203.114	103.853	102,44	102,44	101,62
35.288	18.561	34.994	18.483	34.706	18.415	34.641	18.375	34.198	18.129	34.193	18.109	34.691	18.255	98,65	98,65	101,46
13.821	7.251	13.572	7.144	13.517	7.162	13.681	7.226	13.574	7.175	13.209	6.953	13.540	7.096	106,58	106,58	102,51
35.482	19.470	35.246	19.346	35.158	19.332	34.861	19.131	34.785	19.120	34.553	18.978	35.125	19.167	103,32	103,32	101,66
28.692	15.230	28.390	15.205	28.333	15.202	28.088	14.991	27.892	14.894	27.929	14.910	28.425	15.126	102,08	102,08	101,78
33.730	17.439	33.009	17.083	33.119	17.197	32.811	17.081	32.482	16.906	32.457	16.880	32.824	16.964	102,95	102,95	101,13
20.954	11.146	20.519	10.971	20.479	10.950	19.995	10.679	19.592	10.511	19.431	10.402	19.703	10.506	97,15	97,15	101,40
50.563	27.424	50.098	27.257	49.793	27.092	49.546	26.943	49.094	26.730	48.912	26.523	49.291	26.622	100,62	100,62	100,77
27.838	14.467	27.485	14.344	27.558	14.427	27.265	14.283	27.010	14.198	26.982	14.177	27.309	14.343	101,97	101,97	101,21
246.368	130.988	243.313	129.833	242.663	129.777	240.888	128.709	238.627	127.663	237.666	126.932	240.908	128.079	101,37	101,37	101,36
15.183	8.437	14.997	8.411	15.116	8.566	14.928	8.448	14.620	8.295	14.545	8.270	14.778	8.327	101,69	101,69	101,60
9.638	5.067	9.501	5.038	9.526	5.057	9.615	5.067	9.650	5.083	9.649	5.054	9.792	5.079	109,85	109,85	101,48
13.197	6.921	13.114	6.866	12.695	6.698	12.475	6.616	12.303	6.546	12.240	6.514	12.592	6.556	100,25	100,25	102,88
14.360	7.052	14.191	6.977	14.132	6.978	14.089	6.942	14.085	6.926	14.258	7.019	14.334	7.049	102,00	102,00	100,53
53.111	26.912	52.836	26.771	52.205	26.482	52.033	26.215	51.662	25.787	51.713	25.739	51.879	25.634	104,00	104,00	100,32
16.100	7.863	15.888	7.765	15.745	7.723	15.604	7.661	15.351	7.552	15.293	7.524	15.497	7.546	108,64	108,64	101,33
13.965	6.916	13.786	6.846	13.456	6.717	13.326	6.610	13.156	6.535	12.992	6.492	13.147	6.497	93,02	93,02	101,19
37.651	18.424	38.105	18.720	36.906	18.236	36.796	18.158	37.447	18.439	37.457	18.367	38.206	18.526	105,39	105,39	102,00
30.610	16.056	29.099	15.391	28.588	15.137	27.966	14.829	27.855	14.741	27.471	14.517	27.465	14.468	96,00	96,00	99,98
203.815	103.648	201.517	102.785	198.369	101.594	196.832	100.546	196.129	99.904	195.618	99.496	197.690	99.682	102,32	102,32	101,06
6.629	3.803	6.573	3.781	6.581	3.797	6.427	3.697	6.431	3.701	6.449	3.713	6.430	3.740	97,00	97,00	99,71
756.255	394.963	749.100	392.510	745.956	392.313	742.576	390.266	737.870	387.611	735.053	385.484	745.187	388.443	102,15	102,15	101,38

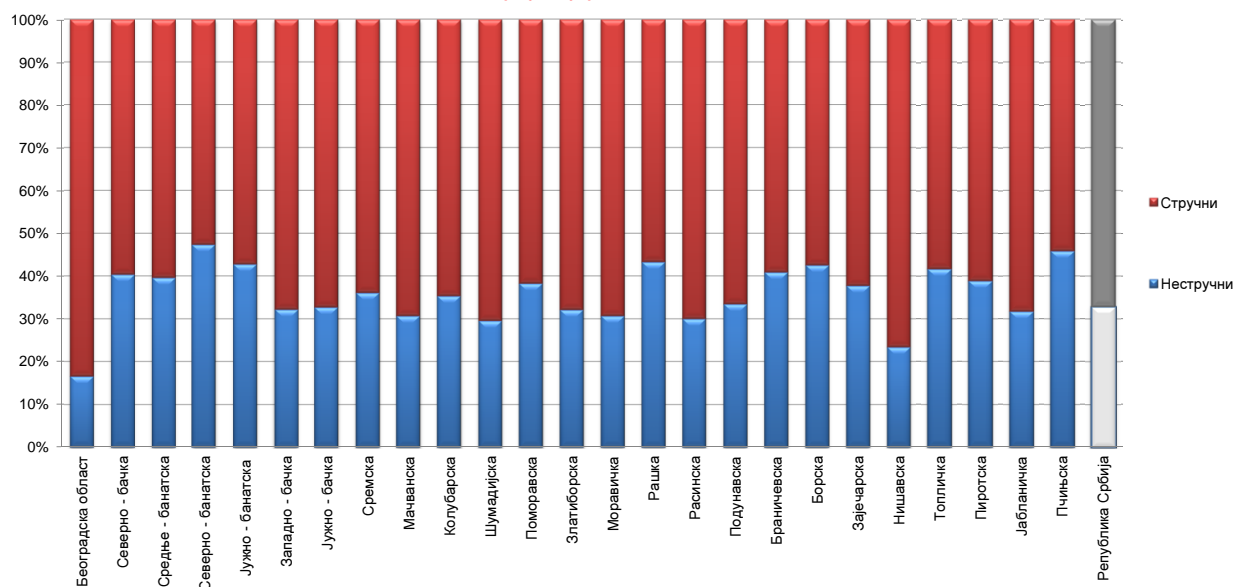
Графикон бр. 7 - Промена броја незапослених лица за период XI 2011. - XII 2011. године
 Chart No. 7 - Change in the number of the unemployed XI 2011 - XII 2011.



T7 НЕЗАПОСЛЕНА ЛИЦА ПРЕМА СТЕПЕНУ СТРУЧНЕ СПРЕМЕ И ПОЛУ НА КРАЈУ ДЕЦЕМБРА 2011. ГОДИНЕ

Ред. Бр. No	Област/Регион County/Region	Укупно Total	Жене Women	I		II		III		IV	
				Укупно Total	Жене Women	Укупно Total	Жене Women	Укупно Total	Жене Women	Укупно Total	Жене Women
1	Београдска област	97.044	53.088	13.553	6.858	2.539	1.461	19.270	7.496	33.782	20.127
Београдски регион		97.044	53.088	13.553	6.858	2.539	1.461	19.270	7.496	33.782	20.127
2	Северно - бачка	16.433	8.195	5.906	2.767	737	367	3.793	1.552	4.339	2.556
3	Средње - банатска	19.526	9.661	7.289	3.621	460	174	5.121	1.873	4.595	2.794
4	Северно - банатска	14.766	7.315	6.399	3.067	606	268	3.491	1.382	3.224	1.982
5	Јужно - банатска	33.657	17.479	12.380	6.363	2.021	1.080	7.250	2.879	8.976	5.410
6	Западно - бачка	21.305	9.976	5.803	2.623	1.070	512	6.285	2.199	6.326	3.627
7	Јужно - бачка	69.131	37.090	18.487	9.629	4.180	2.182	16.601	7.014	19.251	11.730
8	Сремска	28.296	14.137	8.731	4.190	1.495	727	7.622	3.071	7.521	4.418
Регион Војводине		203.114	103.853	64.995	32.260	10.569	5.310	50.163	19.970	54.232	32.517
9	Мачванска	34.691	18.255	8.698	4.470	1.975	1.132	11.412	4.969	9.482	5.932
10	Колубарска	13.540	7.096	3.850	1.868	940	585	3.618	1.437	3.667	2.345
11	Шумадијска	35.125	19.167	8.001	4.483	2.404	1.246	9.674	4.485	10.274	6.475
12	Поморавска	28.425	15.126	10.224	5.463	671	370	7.024	3.084	8.009	4.837
13	Златиборска	32.824	16.964	9.329	4.828	1.220	778	11.119	4.558	8.081	5.033
14	Моравичка	19.703	10.506	4.786	2.171	1.270	845	5.767	2.422	5.537	3.648
15	Рашка	49.291	26.622	19.277	11.020	2.088	1.206	12.506	5.408	11.369	6.847
16	Расинска	27.309	14.343	6.673	3.295	1.535	989	7.615	3.281	8.084	4.878
Регион Шумадије и Западне Србије		240.908	128.079	70.838	37.598	12.103	7.151	68.735	29.644	64.503	39.995
17	Подунавска	14.778	8.327	4.195	2.338	763	326	3.874	1.804	4.397	2.915
18	Браничевска	9.792	5.079	3.231	1.696	780	358	2.304	940	2.548	1.558
19	Борска	12.592	6.556	4.589	2.455	779	424	2.751	1.135	3.385	1.994
20	Зајечарска	14.334	7.049	4.832	2.435	583	280	3.761	1.468	3.697	2.048
21	Нишавска	51.879	25.634	10.675	5.176	1.492	706	14.515	5.807	17.062	9.480
22	Топличка	15.497	7.546	5.500	2.786	957	402	4.020	1.629	3.833	2.111
23	Пиротска	13.147	6.497	4.702	2.302	411	192	3.508	1.463	3.032	1.663
24	Јабланичка	38.206	18.526	11.574	5.690	563	295	12.586	5.065	10.456	5.825
25	Пчињска	27.465	14.468	11.296	6.822	1.321	611	5.399	1.794	7.179	3.991
Регион Јужне и Источне Србије		197.690	99.682	60.594	31.700	7.649	3.594	52.718	21.105	55.589	31.585
Регион Косово и Метохија		6.430	3.740	1.822	1.201	88	60	1.007	397	2.964	1.768
Република Србија		745.187	388.443	211.803	109.618	32.948	17.576	191.893	78.612	211.070	125.992

Графикон бр. 8 - Структура незапослених лица према стручности по окрузима на крају XII 2011. године
Chart No. 8 - Structure of the unemployed by qualifications and counties in the end of XII 2011

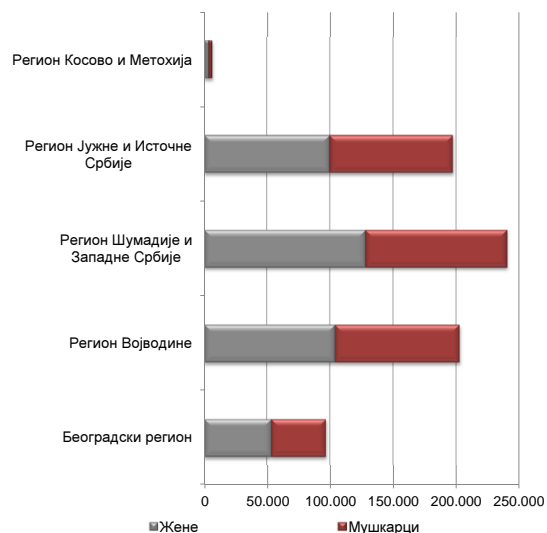


T7 UNEMPLOYED PERSONS BY EDUCATION LEVEL AND SEX IN THE END OF DECEMBER 2011

V		VI/1		VI/2		VII-1		VII-2		VIII	
Укупно <i>Total</i>	Жене <i>Women</i>	Укупно <i>Total</i>	Жене <i>Women</i>	Укупно <i>Total</i>	Жене <i>Women</i>	Укупно <i>Total</i>	Жене <i>Women</i>	Укупно <i>Total</i>	Жене <i>Women</i>	Укупно <i>Total</i>	Жене <i>Women</i>
1.364	317	6.657	3.885	2.208	1.364	17.246	11.330	402	239	23	11
1.364	317	6.657	3.885	2.208	1.364	17.246	11.330	402	239	23	11
117	23	518	276	216	162	791	483	16	9	0	0
102	26	602	361	319	214	1.018	590	20	8	0	0
75	13	353	208	154	105	455	286	8	4	1	0
252	35	1.089	690	323	216	1.340	793	24	13	2	0
146	18	538	314	180	122	946	559	11	2	0	0
656	159	2.454	1.494	1.021	714	6.351	4.092	119	69	11	7
224	30	870	531	486	349	1.332	813	15	8	0	0
1.572	304	6.424	3.874	2.699	1.882	12.233	7.616	213	113	14	7
321	69	1.114	694	558	361	1.113	617	17	10	1	1
115	16	583	380	182	117	580	346	5	2	0	0
938	155	1.306	758	469	262	2.032	1.288	27	15	0	0
307	43	872	530	264	164	1.046	631	7	3	1	1
228	42	1.141	684	383	258	1.311	778	12	5	0	0
164	25	619	384	372	237	1.177	769	9	5	2	0
392	38	1.121	635	365	217	2.155	1.242	15	9	3	0
278	49	1.300	798	386	245	1.420	803	17	5	1	0
2.743	437	8.056	4.863	2.979	1.861	10.834	6.474	109	54	8	2
98	15	620	410	174	103	650	414	7	2	0	0
48	7	386	229	109	57	381	232	5	2	0	0
148	12	374	227	70	33	488	275	8	1	0	0
67	19	636	365	130	83	619	348	8	2	1	1
742	126	2.545	1.388	528	352	4.254	2.567	61	30	5	2
108	13	548	325	120	78	407	201	4	1	0	0
46	12	692	414	141	99	609	349	6	3	0	0
193	71	1.285	707	308	197	1.227	670	14	6	0	0
76	8	971	568	250	146	963	523	10	5	0	0
1.526	283	8.057	4.633	1.830	1.148	9.598	5.579	123	52	6	3
11	1	188	100	29	16	315	194	6	3	0	0
7.216	1.342	29.382	17.355	9.745	6.271	50.226	31.193	853	461	51	23

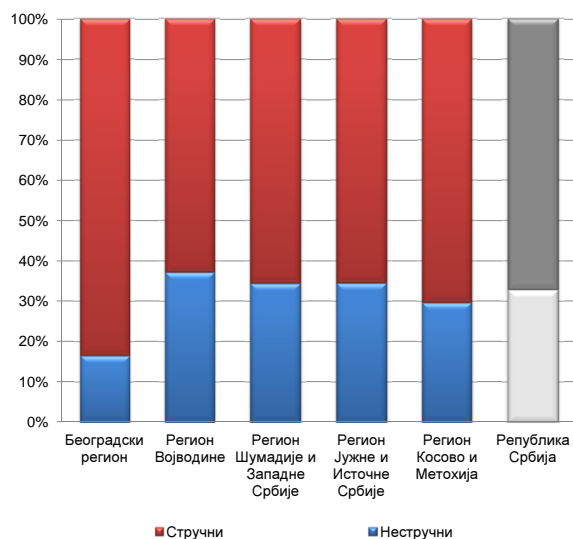
Графикон бр. 9 - Структура незапослених по регионима и полу на крају XII 2011. године

Chart No. 9 - Percentage of unemployed by regions and gender in the end of XII 2011



Графикон бр. 9а - Структура незапослених по регионима и стручности на крају XII 2011. године

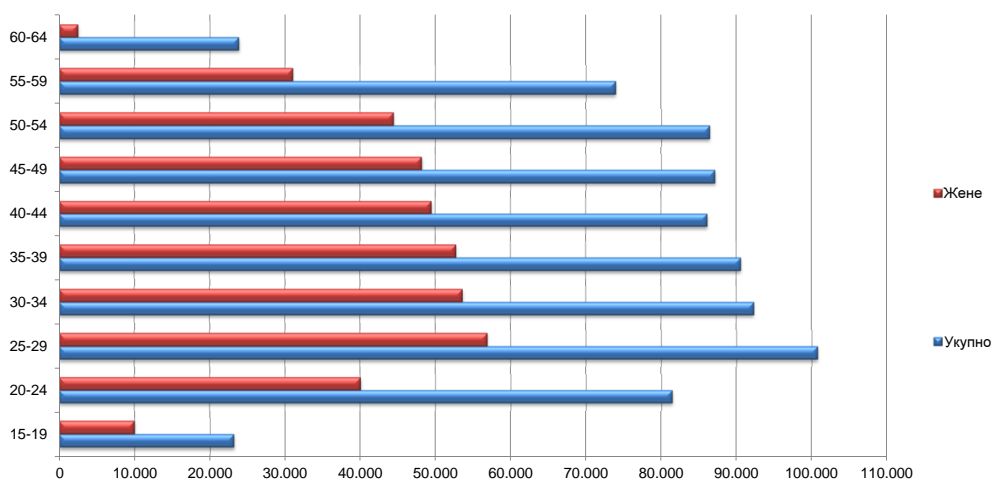
Chart No. 9a - Structure of unemployed by regions and skill in the end of XII 2011



T8 НЕЗАПОСЛЕНА ЛИЦА ПРЕМА СТАРОСТИ И ПОЛУ НА КРАЈУ ДЕЦЕМБРА 2011. ГОДИНЕ

Ред. Бр. No	Област/Регион <i>County/Region</i>	Укупно <i>Total</i>	Жене <i>Women</i>	15-19		20-24		25-29		30-34	
				Укупно <i>Total</i>	Жене <i>Women</i>	Укупно <i>Total</i>	Жене <i>Women</i>	Укупно <i>Total</i>	Жене <i>Women</i>	Укупно <i>Total</i>	Жене <i>Women</i>
1	Београдска област	97.044	53.088	2.431	1.091	8.486	4.550	14.900	9.285	12.555	7.680
Београдски регион		97.044	53.088	2.431	1.091	8.486	4.550	14.900	9.285	12.555	7.680
2	Северно - бачка	16.433	8.195	628	300	2.066	1.016	1.985	1.116	1.815	1.032
3	Средње - банатска	19.526	9.661	813	361	2.266	1.093	2.435	1.280	2.244	1.226
4	Северно - банатска	14.766	7.315	647	302	1.707	863	1.754	956	1.698	937
5	Јужно - банатска	33.657	17.479	1.243	552	3.735	1.806	4.320	2.404	4.211	2.464
6	Западно - бачка	21.305	9.976	718	294	2.549	1.115	2.749	1.322	2.573	1.297
7	Јужно - бачка	69.131	37.090	1.965	833	6.749	3.438	9.649	5.784	8.629	5.250
8	Сремска	28.296	14.137	1.170	476	3.216	1.652	3.340	1.860	3.075	1.742
Регион Војводине		203.114	103.853	7.184	3.118	22.288	10.983	26.232	14.722	24.245	13.948
9	Мачванска	34.691	18.255	1.254	543	3.897	1.960	4.154	2.364	4.082	2.439
10	Колубарска	13.540	7.096	490	202	1.657	765	1.693	930	1.543	931
11	Шумадијска	35.125	19.167	1.004	421	3.898	1.927	4.694	2.625	4.139	2.480
12	Поморавска	28.425	15.126	913	416	3.371	1.703	3.723	2.138	3.586	2.082
13	Златиборска	32.824	16.964	873	349	3.556	1.685	4.231	2.227	4.092	2.276
14	Моравичка	19.703	10.506	460	179	1.848	954	2.476	1.487	2.247	1.363
15	Рашка	49.291	26.622	1.328	627	5.876	2.991	7.076	3.928	6.855	4.016
16	Расинска	27.309	14.343	690	280	2.913	1.400	3.973	2.187	3.836	2.288
Регион Шумадије и Западне Србије		240.908	128.079	7.012	3.017	27.016	13.385	32.020	17.886	30.380	17.875
17	Подунавска	14.778	8.327	630	279	1.816	957	1.939	1.126	1.929	1.220
18	Браничевска	9.792	5.079	490	204	1.266	609	1.333	723	1.167	700
19	Борска	12.592	6.556	411	170	1.472	652	1.753	932	1.578	854
20	Зајечарска	14.334	7.049	440	184	1.442	661	1.892	975	1.652	892
21	Нишавска	51.879	25.634	1.422	548	5.848	2.594	7.257	3.800	6.663	3.562
22	Топличка	15.497	7.546	552	248	1.899	826	1.821	987	1.749	946
23	Пиротска	13.147	6.497	332	144	1.344	624	1.650	920	1.468	823
24	Јабланичка	38.206	18.526	1.177	463	4.131	1.950	4.908	2.583	4.604	2.519
25	Пчињска	27.465	14.468	782	337	2.886	1.445	3.538	2.066	3.373	2.001
Регион Јужне и Источне Србије		197.690	99.682	6.236	2.577	22.104	10.318	26.091	14.112	24.183	13.517
Регион Косово и Метохија		6.430	3.740	239	127	1.487	757	1.479	846	929	556
Република Србија		745.187	388.443	23.102	9.930	81.381	39.993	100.723	56.852	92.292	53.576

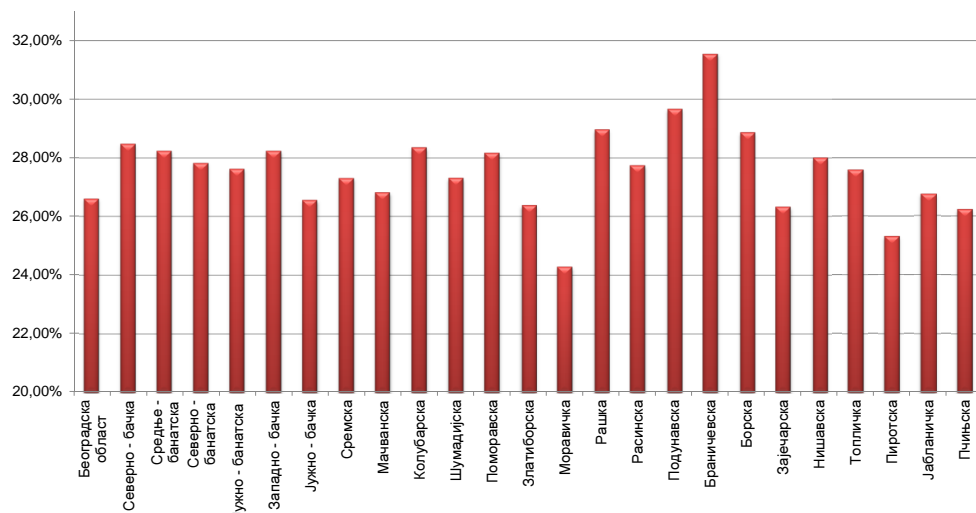
Графикон Бр. 10 - Незапослена лица према старости и полу на крају XII 2011. године
Chart No. 10 - Unemployed persons by age and gender in the end of XII 2011



T8 UNEMPLOYED PERSONS BY AGE AND SEX IN THE END OF DECEMBER 2011

35-39		40-44		45-49		50-54		55-59		60-64	
Укупно Total	Жене Women	Укупно Total	Жене Women	Укупно Total	Жене Women	Укупно Total	Жене Women	Укупно Total	Жене Women	Укупно Total	Жене Women
10.955	6.517	10.237	5.978	10.828	6.088	11.751	6.402	11.516	5.270	3.385	227
10.955	6.517	10.237	5.978	10.828	6.088	11.751	6.402	11.516	5.270	3.385	227
1.767	1.035	1.800	970	2.007	1.065	2.051	997	1.720	625	594	39
2.271	1.281	2.253	1.206	2.436	1.312	2.242	1.080	1.923	754	643	68
1.688	965	1.693	891	1.784	927	1.819	864	1.448	555	528	55
4.343	2.496	3.876	2.212	3.714	2.080	3.749	1.907	3.383	1.439	1.083	119
2.662	1.378	2.754	1.478	2.770	1.441	2.417	1.113	1.645	520	468	18
8.183	4.893	8.025	4.620	8.203	4.549	7.967	4.267	7.211	3.154	2.550	302
3.276	1.915	3.246	1.851	3.448	1.801	3.647	1.679	3.002	1.125	876	36
24.190	13.963	23.647	13.228	24.362	13.175	23.892	11.907	20.332	8.172	6.742	637
4.354	2.571	4.174	2.437	4.283	2.387	4.224	2.146	3.253	1.285	1.016	123
1.433	833	1.492	908	1.688	971	1.744	909	1.400	604	400	43
3.885	2.359	3.812	2.380	4.042	2.423	4.559	2.568	3.992	1.838	1.100	146
3.421	2.022	3.153	1.867	2.910	1.651	3.205	1.712	3.077	1.401	1.066	134
4.135	2.371	4.159	2.369	4.232	2.376	3.946	2.057	2.756	1.151	844	103
2.431	1.437	2.305	1.334	2.495	1.385	2.656	1.416	2.203	930	582	21
6.684	3.948	6.025	3.548	5.578	3.168	4.820	2.511	3.829	1.667	1.220	218
3.632	2.142	3.090	1.865	2.717	1.480	2.875	1.487	2.718	1.129	865	85
29.975	17.683	28.210	16.708	27.945	15.841	28.029	14.806	23.228	10.005	7.093	873
1.822	1.185	1.712	1.072	1.564	965	1.607	878	1.317	594	442	51
1.162	696	1.030	562	989	576	966	514	1.019	452	370	43
1.580	923	1.438	822	1.390	822	1.335	726	1.251	612	384	43
1.680	929	1.600	939	1.571	851	1.758	882	1.715	697	584	39
6.246	3.471	5.807	3.277	6.121	3.393	5.900	2.897	4.949	1.946	1.666	146
1.944	1.095	1.858	1.006	1.904	1.004	1.823	848	1.406	514	541	72
1.460	836	1.472	811	1.690	871	1.818	897	1.411	541	502	30
5.057	2.727	4.698	2.545	4.857	2.442	4.231	1.964	3.297	1.175	1.246	158
3.789	2.194	3.871	2.151	3.439	1.815	2.881	1.434	2.174	910	732	115
24.740	14.056	23.486	13.185	23.525	12.739	22.319	11.040	18.539	7.441	6.467	697
694	471	493	341	423	282	331	196	266	124	89	40
90.554	52.690	86.073	49.440	87.083	48.125	86.322	44.351	73.881	31.012	23.776	2.474

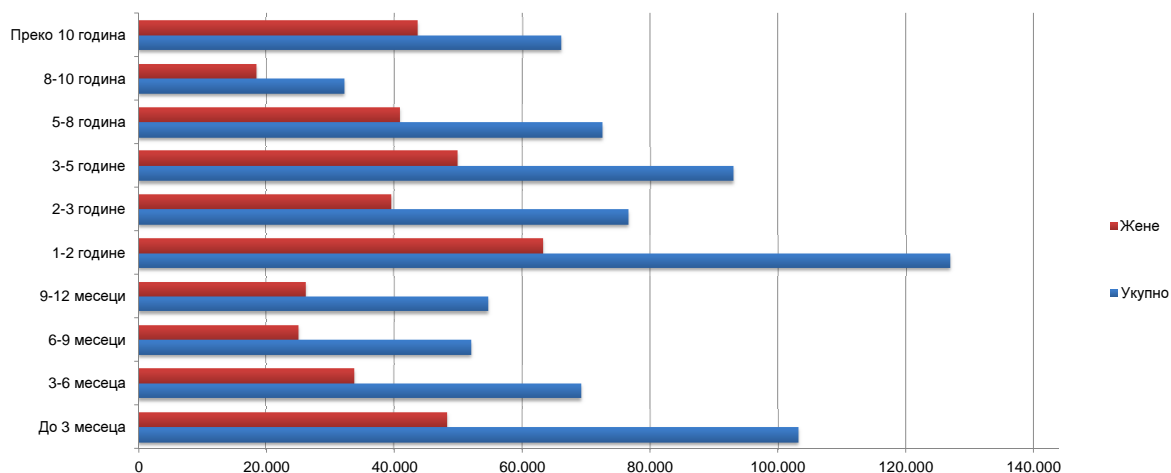
Графикон бр. 10а - Незапослена лица до 30 година старости по окрузима на крају XII 2011. године
 Chart No. 10a - Unemployed up to 30 years of age by counties in the end of XII 2011



**T9 НЕЗАПОСЛЕНА ЛИЦА ПРЕМА ТРАЈАЊУ НЕЗАПОСЛЕНОСТИ И ПОЛУ
НА КРАЈУ ДЕЦЕМБРА 2011. ГОДИНЕ**

Ред. Бр. No	Област/Регион <i>County/Region</i>	Укупно <i>Total</i>	Жене <i>Women</i>	До 3 месеца <i>to 3 months</i>		3-6 месеци <i>3-6 months</i>		6-9 месеци <i>6-9 months</i>		9-12 месеци <i>9-12 months</i>	
				Укупно <i>Total</i>	Жене <i>Women</i>	Укупно <i>Total</i>	Жене <i>Women</i>	Укупно <i>Total</i>	Жене <i>Women</i>	Укупно <i>Total</i>	Жене <i>Women</i>
1	Београдска област	97.044	53.088	17.750	9.160	10.771	5.682	7.590	3.936	7.404	3.998
	Београдски регион	97.044	53.088	17.750	9.160	10.771	5.682	7.590	3.936	7.404	3.998
2	Северно - бачка	16.433	8.195	3.051	1.447	1.972	1.030	1.423	638	1.184	580
3	Средње - банатска	19.526	9.661	3.574	1.658	2.411	1.185	1.775	784	1.514	711
4	Северно - банатска	14.766	7.315	2.549	1.112	1.822	899	1.334	569	989	463
5	Јужно - банатска	33.657	17.479	4.341	1.966	3.334	1.626	2.279	1.065	2.019	950
6	Западно - бачка	21.305	9.976	3.191	1.399	2.066	928	1.446	586	1.554	664
7	Јужно - бачка	69.131	37.090	10.627	5.261	7.186	3.656	5.164	2.612	5.619	2.798
8	Сремска	28.296	14.137	4.541	2.058	3.462	1.680	2.311	1.107	2.151	1.012
	Регион Војводине	203.114	103.853	31.874	14.901	22.253	11.004	15.732	7.361	15.030	7.178
9	Мачванска	34.691	18.255	4.449	1.997	3.364	1.605	2.370	1.150	2.033	976
10	Колубарска	13.540	7.096	1.798	852	1.565	779	1.059	530	1.179	565
11	Шумадијска	35.125	19.167	4.250	1.978	2.807	1.337	2.250	1.078	3.256	1.497
12	Поморавска	28.425	15.126	3.074	1.441	2.184	1.048	1.739	847	1.657	764
13	Златиборска	32.824	16.964	3.863	1.793	2.686	1.345	2.020	1.019	2.685	1.355
14	Моравичка	19.703	10.506	2.520	1.225	1.612	815	1.460	775	1.663	882
15	Рашка	49.291	26.622	4.224	1.903	3.148	1.444	2.504	1.266	3.118	1.466
16	Расинска	27.309	14.343	2.945	1.445	2.172	1.058	1.586	746	1.908	839
	Регион Шумадије и Западне Србије	240.908	128.079	27.123	12.634	19.538	9.431	14.988	7.411	17.499	8.344
17	Подунавска	14.778	8.327	2.184	1.035	1.554	811	1.062	543	1.147	597
18	Браничевска	9.792	5.079	1.739	807	1.183	544	746	373	862	430
19	Борска	12.592	6.556	1.900	839	1.082	499	796	370	906	430
20	Зајечарска	14.334	7.049	1.949	873	1.259	600	1.035	460	931	402
21	Нишавска	51.879	25.634	6.548	2.881	4.529	1.959	4.166	1.867	3.028	1.296
22	Топличка	15.497	7.546	1.536	635	1.091	507	1.095	527	1.683	734
23	Пиротска	13.147	6.497	1.498	624	995	431	817	347	915	402
24	Јабланичка	38.206	18.526	4.719	1.877	2.402	1.067	1.915	880	2.334	1.016
25	Пчињска	27.465	14.468	3.826	1.683	2.153	981	1.648	810	2.415	1.167
	Регион Јужне и Источне Србије	197.690	99.682	25.899	11.254	16.248	7.399	13.280	6.177	14.221	6.474
	Регион Косово и Метохија	6.430	3.740	442	225	311	155	306	158	311	159
	Република Србија	745.187	388.443	103.088	48.174	69.121	33.671	51.896	25.043	54.465	26.153

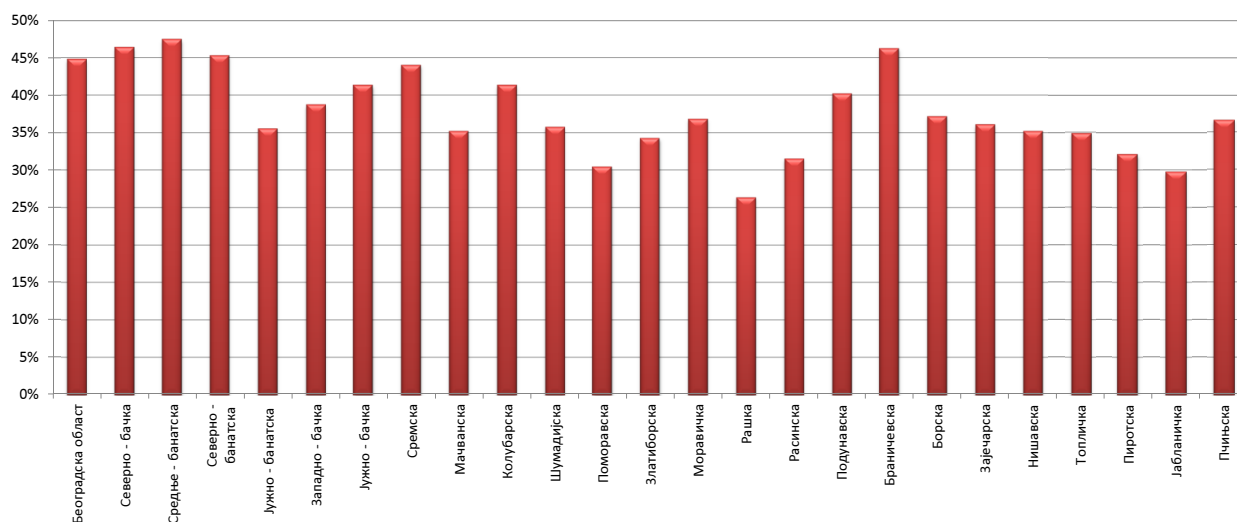
Графикон бр. 11- Незапослена лица према трајању незапослености и полу на крају XII 2011. године
Chart No. 11- Unemployed persons by duration of unemployment and gender in the end of XII 2011



**T9 UNEMPLOYED PERSONS BY DURATION OF UNEMPLOYMENT AND SEX
IN THE END OF DECEMBER 2011**

1-2 године 1-2 years		2-3 године 2-3 years		3-5 године 3-5 years		5-8 година 5-8 years		8-10 година 8-10 years		Преко 10 година Over 10 years	
Укупно Total	Жене Women	Укупно Total	Жене Women	Укупно Total	Жене Women	Укупно Total	Жене Women	Укупно Total	Жене Women	Укупно Total	Жене Women
18.010	9.890	9.083	5.164	9.243	5.201	8.156	4.679	3.402	1.906	5.635	3.472
18.010	9.890	9.083	5.164	9.243	5.201	8.156	4.679	3.402	1.906	5.635	3.472
3.088	1.485	1.965	982	1.527	767	964	520	461	251	798	495
3.357	1.606	1.811	916	2.021	1.046	1.255	676	539	312	1.269	767
2.377	1.172	1.591	765	1.501	790	1.130	622	453	279	1.020	644
5.419	2.672	3.677	1.849	4.183	2.262	3.390	1.870	1.306	785	3.709	2.434
4.000	1.794	2.320	1.125	2.498	1.232	2.084	1.022	608	300	1.538	926
12.181	6.386	7.297	3.971	8.297	4.775	5.815	3.377	2.308	1.354	4.637	2.900
5.438	2.740	2.681	1.313	2.716	1.350	2.134	1.183	1.095	603	1.767	1.091
35.860	17.855	21.342	10.921	22.743	12.222	16.772	9.270	6.770	3.884	14.738	9.257
5.355	2.614	3.615	1.864	4.130	2.246	3.562	2.014	2.069	1.194	3.744	2.595
2.621	1.303	1.455	827	1.398	813	1.066	607	539	289	860	531
5.624	2.923	3.154	1.757	5.074	2.873	3.324	1.954	1.599	946	3.787	2.824
4.546	2.344	3.158	1.660	4.409	2.393	3.227	1.813	1.618	895	2.813	1.921
5.102	2.544	2.995	1.568	3.755	1.924	3.729	1.946	1.940	1.006	4.049	2.464
3.799	1.994	2.091	1.150	2.508	1.310	2.086	1.128	819	470	1.145	757
7.089	3.571	4.626	2.354	7.087	3.751	5.569	3.080	3.516	2.051	8.410	5.736
4.570	2.149	2.764	1.424	3.837	2.036	2.847	1.622	1.691	883	2.989	2.141
38.706	19.442	23.858	12.604	32.198	17.346	25.410	14.164	13.791	7.734	27.797	18.969
2.450	1.348	1.533	842	1.489	875	1.630	1.055	600	361	1.129	860
1.627	813	1.000	576	1.020	571	808	455	298	177	509	333
2.188	1.065	1.088	559	1.654	894	1.330	767	653	423	995	710
2.476	1.141	1.587	699	1.901	984	1.509	825	623	339	1.064	726
8.891	3.919	5.569	2.648	7.370	3.776	5.361	3.072	1.866	1.071	4.551	3.145
2.506	1.116	1.670	806	2.300	1.179	1.829	950	618	367	1.169	725
2.258	1.066	1.620	721	2.186	1.183	1.385	803	319	171	1.154	749
6.266	2.864	4.895	2.273	6.451	3.191	3.923	2.141	1.400	773	3.901	2.444
4.488	2.171	2.807	1.480	3.332	1.881	3.244	2.021	1.198	794	2.354	1.480
33.150	15.503	21.769	10.604	27.703	14.534	21.019	12.089	7.575	4.476	16.826	11.172
1.047	542	507	269	975	541	1.129	698	515	328	887	665
126.773	63.232	76.559	39.562	92.862	49.844	72.487	40.901	32.053	18.328	65.883	43.535

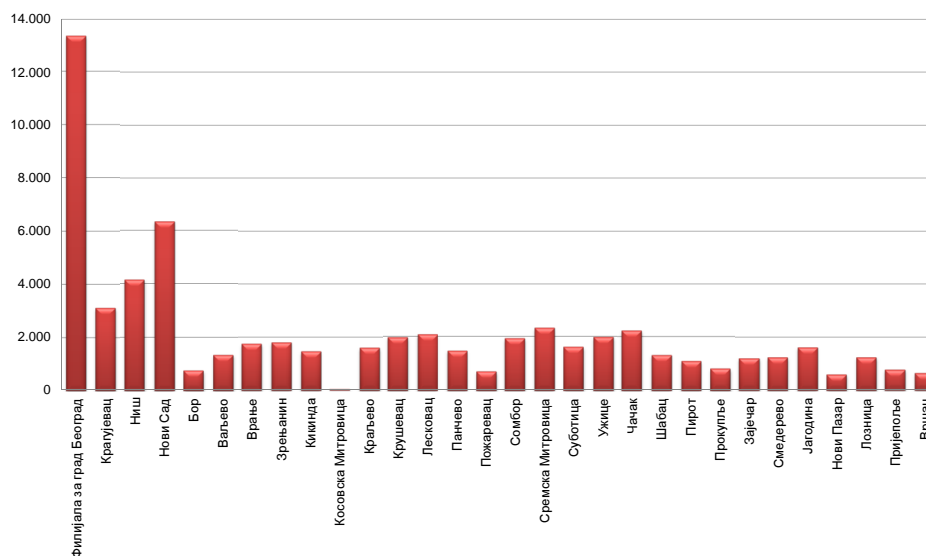
Графикон бр. 11а - Учешће незапослених до 1 године у укупном броју незапослених лица на крају XII 2011 године
Chart No. 11a - Participation of the unemployed (up to 1 year) by duration of unemployment in the end of XII 2011



T10 КОРИСНИЦИ НОВЧАНЕ НАКНАДЕ ПО МЕСЕЦИМА И ПОЛУ

Редни број No	Филијала Branchoffice	Ø 2011.		XII 2010		I 2011		II 2011		III 2011	
		Укупно Total	Жене Women	Укупно Total	Жене Women	Укупно Total	Жене Women	Укупно Total	Жене Women	Укупно Total	Жене Women
1	Филијала за град Београд	14.932	7.252	16.314	8.115	12.848	6.282	13.193	6.419	13.366	6.594
2	Крагујевац	3.069	1.305	3.434	1.507	2.832	1.222	3.812	1.611	3.684	1.591
3	Ниш	5.788	2.250	6.123	2.450	4.862	1.838	4.902	1.899	4.807	1.899
4	Нови Сад	8.326	3.549	8.879	4.019	6.447	2.809	6.154	2.694	6.246	2.725
5	Бор	1.374	586	1.513	627	1.190	505	1.144	507	1.076	488
6	Ваљево	1.648	740	1.798	753	1.602	685	1.640	706	1.722	736
7	Врање	2.266	764	2.245	708	1.933	557	2.048	621	2.071	656
8	Зрењанин	2.281	1.018	2.442	1.090	1.771	757	1.843	757	1.880	734
9	Кикинда	1.947	733	1.849	756	1.330	571	1.481	627	1.493	607
10	Косовска Митровица	41	13	82	28	89	37	97	39	92	37
11	Краљево	2.376	977	2.565	1.094	2.145	880	2.140	868	2.114	903
12	Крушевац	2.824	1.090	2.646	1.079	2.235	862	2.252	861	2.306	895
13	Лесковац	3.306	1.106	3.273	1.271	2.370	833	2.352	810	2.443	844
14	Панчево	3.150	1.239	2.972	1.238	1.852	817	1.664	747	1.630	703
15	Пожаревац	1.206	543	1.265	557	1.017	464	987	437	1.056	494
16	Сомбор	3.139	1.235	3.745	1.556	2.763	1.109	2.639	1.055	2.631	1.061
17	Сремска Митровица	3.283	1.354	4.031	1.844	2.972	1.266	2.697	1.109	2.608	1.047
18	Суботица	2.468	995	2.516	1.080	1.974	775	1.892	748	1.883	750
19	Ужице	2.570	1.205	2.569	1.228	2.106	997	2.191	1.069	2.163	1.086
20	Чачак	3.110	1.340	3.131	1.420	2.502	1.135	2.513	1.205	2.542	1.257
21	Шабац	1.606	654	1.567	661	1.273	539	1.287	538	1.278	524
22	Пирот	1.829	635	1.761	635	1.455	502	1.441	525	1.398	494
23	Прокупље	1.538	572	1.364	498	999	356	1.047	371	1.047	378
24	Зајечар	2.093	797	1.714	656	1.838	713	1.717	677	1.649	676
25	Смедерево	1.864	748	1.852	801	1.424	623	1.435	641	1.427	640
26	Јагодина	1.770	726	1.938	864	1.542	677	1.518	683	1.549	704
27	Нови Пазар	546	205	750	301	454	196	522	215	551	222
28	Лозница	1.751	623	1.895	661	1.524	517	1.559	518	1.540	513
29	Пријеполје	1.295	598	1.436	671	1.044	453	1.111	493	1.096	474
30	Вршац	1.041	400	1.214	502	944	364	837	321	839	312
Република Србија		84.433	35.251	88.883	38.670	69.337	29.341	70.115	29.771	70.187	30.044

Графикон бр. 12 - Корисници новчане накнаде по филијалама у XII 2011. године
 Chart No. 12 - Unemployment benefit recipients by branchoffice in XII 2011



T10 UNEMPLOYMENT BENEFIT RECIPIENTS BY MONTH AND SEX

IV 2011		V 2011		VI 2011		VII 2011		VIII 2011		IX 2011		X 2011		XI 2011		XII 2011		Индекси Index		
Укупно Total	Жене Women	Укупно Total	Жене Women	Укупно Total	Жене Women	Укупно Total	Жене Women	Укупно Total	Жене Women	Укупно Total	Жене Women	Укупно Total	Жене Women	Укупно Total	Жене Women	Укупно Total	Жене Women	XII 2011 / XII 2010	XII 2011 / XII 2010	XII 2011 / XI 2011
13.237	6.553	12.482	6.216	12.795	6.365	12.763	6.330	12.943	6.481	12.956	6.446	12.878	6.401	13.129	6.565	13.336	6.656	81,75	81,75	101,58
3.641	1.584	3.273	1.449	3.240	1.423	3.172	1.416	3.184	1.424	3.098	1.376	3.054	1.325	3.081	1.339	3.111	1.351	90,59	90,59	100,97
4.739	1.881	4.469	1.796	4.300	1.733	4.148	1.732	4.039	1.732	3.899	1.729	3.814	1.705	4.030	1.752	4.154	1.787	67,84	67,84	103,08
6.524	2.942	6.269	2.898	6.111	2.837	5.727	2.639	5.361	2.497	5.290	2.453	5.289	2.430	6.062	2.852	6.328	2.984	71,27	71,27	104,39
1.038	460	918	419	881	401	849	402	790	373	734	352	734	359	719	361	758	369	50,10	50,10	105,42
1.731	739	1.625	712	1.564	683	1.427	625	1.403	611	1.510	678	1.507	666	1.491	628	1.334	601	74,19	74,19	89,47
2.117	684	2.059	696	2.110	733	2.052	724	1.918	686	1.866	662	1.775	619	1.687	594	1.703	579	75,86	75,86	100,95
1.825	734	1.714	705	1.971	726	1.903	703	1.833	669	1.694	654	1.676	694	1.627	682	1.757	751	71,95	71,95	107,99
1.495	611	1.405	579	1.604	590	1.570	579	1.576	584	1.464	542	1.362	526	1.387	538	1.436	557	77,66	77,66	103,53
93	34	89	32	81	29	82	29	70	21	57	21	55	20	56	21	61	23	74,39	74,39	108,93
2.051	890	2.006	902	1.922	881	1.790	819	1.791	810	1.718	816	1.583	754	1.597	762	1.560	731	60,82	60,82	97,68
2.250	914	2.112	903	2.065	909	1.994	888	1.879	854	1.801	816	1.920	875	1.898	884	1.961	896	74,11	74,11	103,32
2.334	839	2.097	760	1.964	727	1.996	743	2.022	735	2.021	733	1.989	739	2.001	751	2.068	741	63,18	63,18	103,35
1.705	741	1.455	628	1.265	543	1.406	587	1.505	636	1.353	576	1.209	514	1.469	653	1.464	653	49,26	49,26	99,66
1.003	463	905	438	850	410	784	383	749	379	700	343	684	326	707	341	709	347	56,05	56,05	100,28
2.681	1.111	2.512	1.012	2.520	994	2.338	900	2.256	864	2.120	821	1.829	716	2.031	821	1.927	784	51,46	51,46	94,88
2.517	1.063	2.250	991	2.108	930	2.192	1.016	2.189	1.045	2.108	993	2.097	1.002	2.257	1.072	2.315	1.060	57,43	57,43	102,57
1.776	699	1.739	724	1.847	732	1.756	729	1.732	724	1.618	705	1.599	705	1.640	740	1.611	742	64,03	64,03	98,23
2.140	1.092	1.999	1.041	1.969	1.033	1.958	1.041	1.951	1.010	1.983	1.039	1.998	1.055	1.948	1.020	1.970	1.063	76,68	76,68	101,13
2.612	1.329	2.425	1.242	2.350	1.209	2.439	1.305	2.501	1.357	2.316	1.222	2.252	1.166	2.226	1.136	2.222	1.139	70,97	70,97	99,82
1.295	536	1.247	522	1.279	522	1.238	527	1.204	541	1.194	537	1.204	541	1.294	570	1.314	607	83,85	83,85	101,55
1.327	469	1.250	464	1.179	469	1.158	460	1.069	421	1.033	416	1.046	416	1.074	434	1.092	438	62,01	62,01	101,68
994	360	923	342	892	339	817	326	846	346	840	344	813	337	809	344	815	339	59,75	59,75	100,74
1.627	673	1.483	617	1.402	598	1.268	548	1.227	552	1.203	519	1.181	513	1.176	515	1.164	525	67,91	67,91	98,98
1.375	612	1.293	593	1.270	587	1.236	575	1.268	613	1.144	569	1.146	569	1.173	610	1.214	637	65,55	65,55	103,50
1.602	703	1.388	606	1.521	663	1.429	629	1.474	659	1.498	680	1.438	620	1.491	637	1.576	684	81,32	81,32	105,70
603	253	539	224	537	224	525	222	577	256	567	250	602	236	631	241	590	222	78,67	78,67	93,50
1.467	495	1.353	466	1.316	469	1.323	495	1.302	524	1.331	553	1.316	552	1.261	491	1.211	459	63,91	63,91	96,03
1.010	429	956	432	917	440	849	420	859	424	783	391	767	401	766	407	741	383	51,60	51,60	96,74
835	314	771	299	728	288	679	285	653	269	635	275	626	272	605	267	624	268	51,40	51,40	103,14
69.644	30.207	65.006	28.708	64.558	28.487	62.868	28.077	62.171	28.097	60.534	27.511	59.443	27.054	61.323	28.028	62.126	28.376	69,90	69,90	101,31

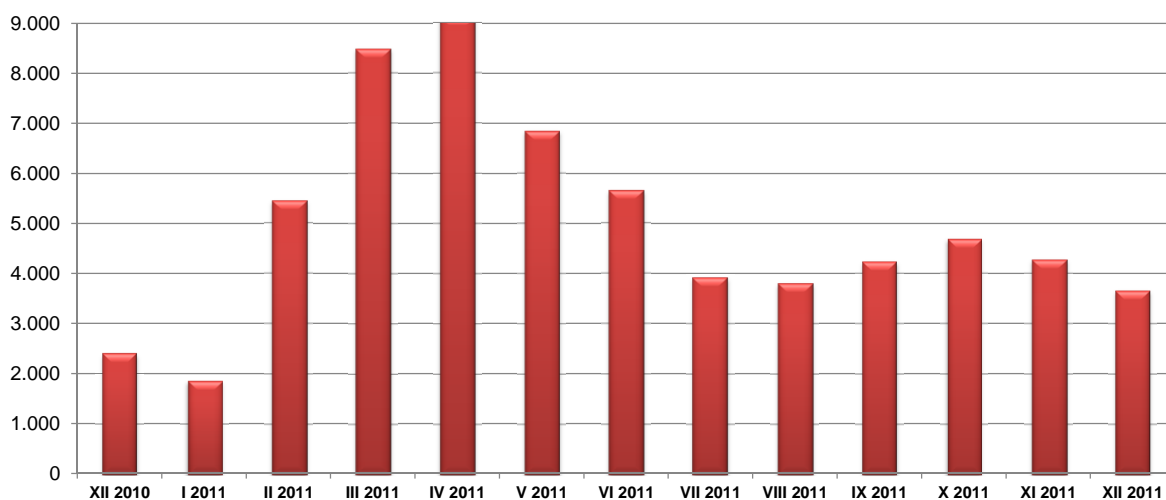
Графикон бр. 12 а- Корисници новчане накнаде и незапослени по месецима у периоду XII 2010. - XII 2011. године
Chart No. 12 a- Unemployment benefit recipients by month in period XII 2010 - XII 2011



T11 ПРИЈАВЉЕНЕ ПОТРЕБЕ ЗА ЗАПОШЉАВАЊЕМ ПО МЕСЕЦИМА

Редни број <i>No</i>	Област <i>County</i>	Ø 2011	XII 2010	I 2011	II 2011	III 2011	IV 2011
1	Београдска област	864	760	489	757	1.350	1.544
Београдски регион		864	760	489	757	1.350	1.544
2	Северно - бачка	86	52	45	249	188	347
3	Средње - банатска	25	25	21	14	79	259
4	Северно - банатска	33	126	32	96	620	366
5	Јужно - банатска	90	28	17	227	216	227
6	Западно - бачка	132	41	58	104	166	462
7	Јужно - бачка	311	230	114	288	403	394
8	Сремска	138	88	114	231	383	321
Регион Војводине		813	590	401	1.209	2.055	2.376
9	Мачванска	134	79	138	226	409	565
10	Колубарска	409	17	24	167	343	373
11	Шумадијска	482	50	92	752	478	519
12	Поморавска	268	116	60	141	311	341
13	Златиборска	135	63	99	460	878	371
14	Моравичка	85	65	121	304	225	290
15	Рашка	70	103	80	214	546	510
16	Расинска	57	113	69	407	113	591
Регион Шумадије и Западне Србије		1.638	606	683	2.671	3.303	3.560
17	Подунавска	81	59	32	119	114	356
18	Браничевска	24	10	28	160	278	173
19	Борска	54	119	27	52	242	217
20	Зајечарска	115	13	15	19	300	107
21	Нишавска	143	135	88	77	387	349
22	Топличка	25	12	23	51	47	68
23	Пиротска	24	69	28	84	158	159
24	Јабланичка	30	13	11	133	156	6
25	Пчињска	228	16	31	115	88	131
Регион Јужне и Источне Србије		723	446	283	810	1.770	1.566
Регион Косово и Метохија		4	0	1	0	3	79
Република Србија		4.042	2.402	1.857	5.447	8.481	9.125

Графикон бр. 13 - Пријављене потребе за запошљавањем у периоду XII 2010 - XII 2011
Chart No. 13 - Requests for jobmatching services in vacancy filling in period XII 2010 - XII 2011



T11 REQUESTS FOR JOBMATCHING SERVICES IN VACANCY FILLING BY MONTHS

V 2011	VI 2011	VII 2011	VIII 2011	IX 2011	X 2011	XI 2011	XII 2011	Индекс <i>Index</i>
								XII 2011 / XII 2010
1.265	1.781	773	841	888	1.245	1.027	1.026	135,00
1.265	1.781	773	841	888	1.245	1.027	1.026	135,00
194	63	50	102	222	114	54	34	65,38
50	87	65	39	57	80	93	55	220,00
95	66	47	36	59	114	77	43	34,13
229	218	163	58	73	39	107	144	514,29
58	120	61	73	150	60	68	52	126,83
155	441	272	248	336	525	591	282	122,61
134	150	189	135	177	60	77	67	76,14
915	1.145	847	691	1.074	992	1.067	677	114,75
265	258	255	166	158	288	115	97	122,78
260	278	64	216	107	96	302	29	170,59
1.021	297	628	253	266	279	370	780	1.560,00
243	133	102	85	252	103	154	128	110,34
1.283	196	154	130	190	176	100	66	104,76
65	89	200	113	154	74	129	68	104,62
182	257	120	204	83	335	185	240	233,01
61	260	57	42	168	200	100	90	79,65
3.380	1.768	1.580	1.209	1.378	1.551	1.455	1.498	247,19
52	102	58	82	147	40	56	32	54,24
64	132	107	89	50	247	99	49	490,00
125	81	202	249	240	66	128	60	50,42
258	36	42	92	20	12	26	34	261,54
205	266	164	314	287	221	254	89	65,93
158	82	6	12	7	9	61	13	108,33
21	78	70	116	47	229	29	68	98,55
68	28	16	57	49	24	34	32	246,15
325	147	54	52	46	45	37	79	493,75
1.276	952	719	1.063	893	893	724	456	102,24
2	0	0	0	1	0	0	0	
6.838	5.646	3.919	3.804	4.234	4.681	4.273	3.657	152,25

T12 НОВОПРИЈАВЉЕНИ ПО МЕСЕЦИМА И ПОЛУ

Редни број No	Област County	Ø 2011	XII 2010		I 2011		II 2011		III 2011		IV 2011		V 2011	
			Укупно Total	Жене Women	Укупно Total	Жене Women	Укупно Total	Жене Women	Укупно Total	Жене Women	Укупно Total	Жене Women	Укупно Total	Жене Women
1	Београдска област	7.267	7.297	3.779	7.781	3.930	7.185	3.693	8.401	4.359	6.252	3.333	6.462	3.451
Београдски регион		7.267	7.297	3.779	7.781	3.930	7.185	3.693	8.401	4.359	6.252	3.333	6.462	3.451
2	Северно - бачка	1.103	987	415	1.177	553	1.060	476	1.277	535	896	401	1.220	490
3	Средње - банатска	1.462	1.647	720	1.771	773	1.605	713	1.978	850	1.268	575	1.595	662
4	Северно - банатска	918	871	411	1.022	411	1.022	405	1.067	472	692	312	1.185	492
5	Јужно - банатска	1.600	1.471	681	1.484	673	1.605	709	1.776	820	1.343	621	1.404	713
6	Западно - бачка	1.142	1.089	482	1.226	527	1.278	606	1.323	538	1.114	469	810	373
7	Јужно - бачка	3.800	4.279	2.131	4.412	2.136	4.205	2.059	4.519	2.187	3.330	1.716	3.432	1.687
8	Сремска	1.783	1.688	741	1.890	814	1.868	848	1.832	827	1.286	599	1.475	704
Регион Војводине		11.808	12.032	5.581	12.982	5.887	12.643	5.816	13.772	6.229	9.929	4.693	11.121	5.121
9	Мачванска	1.532	1.504	611	1.527	654	1.536	677	1.773	804	1.504	699	1.551	731
10	Колубарска	756	807	387	938	395	895	434	950	432	679	302	667	344
11	Шумадијска	1.538	1.555	723	2.388	1.025	1.903	822	1.887	862	1.340	651	1.278	616
12	Поморавска	1.045	1.044	476	1.061	484	1.082	475	1.157	522	842	409	963	478
13	Златиборска	1.541	1.828	808	2.249	1.068	1.957	907	2.034	1.000	1.315	630	1.326	677
14	Моравичка	1.108	1.215	607	1.219	621	1.229	621	1.251	623	762	383	937	484
15	Рашка	1.541	1.949	934	2.077	915	1.996	956	2.008	938	1.540	748	1.377	661
16	Расинска	1.109	1.309	615	1.287	588	1.377	591	1.343	615	921	446	906	450
Регион Шумадије и Западне Србије		10.171	11.211	5.161	12.746	5.750	11.975	5.483	12.403	5.796	8.903	4.268	9.005	4.441
17	Подунавска	920	916	440	1.039	441	1.152	492	1.224	527	831	383	897	444
18	Браничевска	701	564	280	637	302	929	428	851	403	548	260	495	257
19	Борска	647	763	337	743	369	672	303	743	307	506	225	518	235
20	Зајечарска	667	880	395	687	289	805	353	792	331	580	270	606	273
21	Нишавска	2.536	2.595	1.086	2.658	1.206	2.406	1.083	2.603	1.134	2.289	1.101	3.035	1.449
22	Топличка	619	670	259	848	362	1.174	507	1.106	475	661	299	545	277
23	Пиротска	604	652	291	653	281	685	298	619	257	511	223	531	240
24	Јабланичка	1.562	1.747	744	1.830	752	1.861	773	1.655	714	1.163	536	1.201	574
25	Пчињска	1.391	2.035	918	2.010	928	2.176	1.005	2.360	1.022	1.340	624	1.358	659
Регион Јужне и Источне Србије		9.646	10.822	4.750	11.105	4.930	11.860	5.242	11.953	5.170	8.429	3.921	9.186	4.408
Регион Косово и Метохија		156	309	159	202	110	157	66	166	76	139	70	140	63
Република Србија		39.048	41.671	19.430	44.816	20.607	43.820	20.300	46.695	21.630	33.652	16.285	35.915	17.484

T13 ЗАПОСЛЕНИ СА ЕВИДЕНЦИЈЕ ПО МЕСЕЦИМА И ПОЛУ

Редни број No	Област County	Ø 2011	XII 2010		I 2011		II 2011		III 2011		IV 2011		V 2011	
			Укупно Total	Жене Women	Укупно Total	Жене Women	Укупно Total	Жене Women	Укупно Total	Жене Women	Укупно Total	Жене Women	Укупно Total	Жене Women
1	Београдска област	3.423	3.924	2.301	2.810	1.648	3.772	2.201	4.665	2.594	4.144	2.010	3.874	1.934
Београдски регион		3.423	3.924	2.301	2.810	1.648	3.772	2.201	4.665	2.594	4.144	2.010	3.874	1.934
2	Северно - бачка	263	196	118	200	105	279	142	269	127	272	112	375	139
3	Средње - банатска	323	262	166	435	268	282	172	376	183	368	162	388	185
4	Северно - банатска	262	263	126	201	101	280	132	362	150	269	110	306	109
5	Јужно - банатска	357	322	187	271	151	413	266	423	222	412	211	534	216
6	Западно - бачка	270	286	165	215	142	285	173	340	191	240	127	370	203
7	Јужно - бачка	1.161	1.285	740	689	416	1.247	638	1.506	696	1.313	601	1.420	632
8	Сремска	425	391	226	348	182	463	241	447	225	493	209	554	280
Регион Војводине		3.061	3.005	1.728	2.359	1.365	3.249	1.764	3.723	1.794	3.367	1.532	3.947	1.764
9	Мачванска	471	409	206	336	195	461	265	450	223	626	247	796	308
10	Колубарска	239	163	97	148	83	221	138	236	140	206	87	413	157
11	Шумадијска	475	460	252	341	203	481	294	553	274	557	277	633	314
12	Поморавска	305	240	129	221	115	214	140	347	219	340	158	406	196
13	Златиборска	460	448	249	334	202	468	261	393	216	489	210	629	233
14	Моравичка	280	283	147	258	141	323	192	320	167	310	169	372	187
15	Рашка	350	366	209	371	219	444	191	378	195	465	229	756	368
16	Расинска	306	336	207	344	219	320	191	308	181	242	122	395	178
Регион Шумадије и Западне Србије		2.887	2.705	1.496	2.353	1.377	2.932	1.672	2.985	1.615	3.235	1.499	4.400	1.941
17	Подунавска	207	177	106	147	92	209	112	265	120	279	108	297	128
18	Браничевска	191	135	76	119	87	125	76	145	99	159	79	343	125
19	Борска	196	259	109	170	100	138	77	146	74	189	82	283	140
20	Зајечарска	165	155	101	125	72	139	86	122	63	198	105	323	123
21	Нишавска	678	578	337	498	284	747	407	732	371	741	353	1.065	522
22	Топличка	194	225	139	169	76	222	145	203	112	189	79	406	171
23	Пиротска	184	224	124	151	79	250	145	230	89	208	78	264	99
24	Јабланичка	276	289	169	256	142	282	156	363	186	326	125	326	140
25	Пчињска	239	274	184	195	98	290	142	331	175	313	156	278	132
Регион Јужне и Источне Србије		2.331	2.316	1.345	1.830	1.030	2.402	1.346	2.537	1.289	2.602	1.165	3.585	1.580
Регион Косово и Метохија		14	42	25	31	14	29	24	19	14	31	22	101	66
Република Србија		11.716	11.992	6.895	9.383	5.434	12.384	7.007	13.929	7.306	13.379	6.228	15.907	7.285

T12 NEWLY REGISTERED PERSONS BY MONTHS AND SEX

VI 2011		VII 2011		VIII 2011		IX 2011		X 2011		XI 2011		XII 2011		Индекси Index		
Укупно Total	Жене Women	Укупно Total	Жене Women	Укупно Total	Жене Women	Укупно Total	Жене Women	Укупно Total	Жене Women	Укупно Total	Жене Women	Укупно Total	Жене Women	XII 2011 / XII 2010	XII 2011 / XII 2010	XII 2011 / XI 2011
6.920	3.629	6.569	3.583	7.461	4.043	8.087	4.462	7.807	4.259	7.837	4.254	8.671	4.550	118,83	118,83	110,64
6.920	3.629	6.569	3.583	7.461	4.043	8.087	4.462	7.807	4.259	7.837	4.254	8.671	4.550	118,83	118,83	110,64
1.120	525	1.005	519	1.366	678	1.171	598	1.134	573	1.183	589	1.175	536	119,05	119,05	99,32
1.486	696	1.414	703	1.467	769	1.591	793	1.457	719	1.479	698	1.551	748	94,17	94,17	104,87
1.058	488	1.026	456	1.109	532	1.068	558	975	460	997	448	1.042	446	119,63	119,63	104,51
1.738	847	1.498	762	1.889	947	1.826	887	1.727	797	1.663	808	1.675	792	113,87	113,87	100,72
1.019	438	1.095	521	1.215	631	1.141	507	1.115	522	1.210	560	1.363	596	125,16	125,16	112,64
3.615	1.807	3.266	1.679	3.882	1.989	4.042	2.081	3.952	2.060	4.013	2.060	4.180	2.040	97,69	97,69	104,16
1.998	936	1.700	830	2.037	1.006	2.032	1.017	1.785	881	1.752	797	1.802	790	106,75	106,75	102,85
12.034	5.737	11.004	5.470	12.965	6.552	12.871	6.441	12.145	6.012	12.297	5.960	12.788	5.948	106,28	106,28	103,99
1.681	765	1.486	718	1.675	823	1.902	910	1.666	780	1.657	769	1.866	844	124,07	124,07	112,61
718	339	725	359	831	432	942	433	753	387	644	326	807	374	100,00	100,00	125,31
1.481	704	1.335	663	1.533	756	1.432	672	1.447	731	1.602	770	1.897	881	121,99	121,99	118,41
1.087	546	1.011	539	1.096	576	1.032	468	1.168	567	1.158	571	1.187	563	113,70	113,70	102,50
1.435	731	1.201	589	1.618	814	1.627	860	1.363	655	1.552	792	1.785	846	97,65	97,65	115,01
971	489	826	419	970	486	857	424	972	492	1.024	533	1.034	493	85,10	85,10	100,98
1.496	738	1.319	707	1.586	731	1.680	804	1.563	780	1.561	730	1.803	822	92,51	92,51	115,50
976	462	944	489	1.088	565	1.023	524	1.025	520	1.148	550	1.203	623	91,90	91,90	104,79
9.845	4.774	8.847	4.483	10.397	5.183	10.495	5.095	9.957	4.912	10.346	5.041	11.582	5.446	103,31	103,31	111,95
856	412	875	458	1.039	568	901	458	841	417	811	393	1.012	454	110,48	110,48	124,78
574	275	502	255	691	332	695	331	644	327	657	306	768	355	136,17	136,17	116,89
624	284	498	216	647	289	655	311	490	236	655	324	944	392	123,72	123,72	144,12
726	332	583	286	717	331	691	334	720	330	832	401	729	321	82,84	82,84	87,62
3.091	1.489	2.625	1.339	2.647	1.292	2.872	1.405	3.100	1.487	2.789	1.313	2.719	1.261	104,78	104,78	97,49
674	316	479	222	535	244	571	281	505	220	578	248	622	268	92,84	92,84	107,61
583	257	439	198	496	218	589	255	551	252	539	246	673	258	103,22	103,22	124,86
1.298	582	1.219	584	1.260	566	1.417	628	1.769	780	1.927	788	1.896	749	108,53	108,53	98,39
1.315	621	1.036	489	1.184	553	1.544	704	1.406	608	1.466	664	1.844	819	90,61	90,61	125,78
9.741	4.568	8.566	4.047	9.216	4.393	9.935	4.707	10.026	4.657	10.254	4.683	11.207	4.877	103,56	103,56	109,29
191	97	145	74	111	49	156	83	115	69	141	69	213	107	68,93	68,93	151,06
38.731	18.805	34.821	17.657	40.150	20.220	41.544	20.788	40.050	19.909	40.875	20.007	44.461	20.928	106,70	106,70	108,77

T13 PERSONS RECRUITED FROM THE UNEMPLOYMENT REGISTER BY MONTHS AND SEX

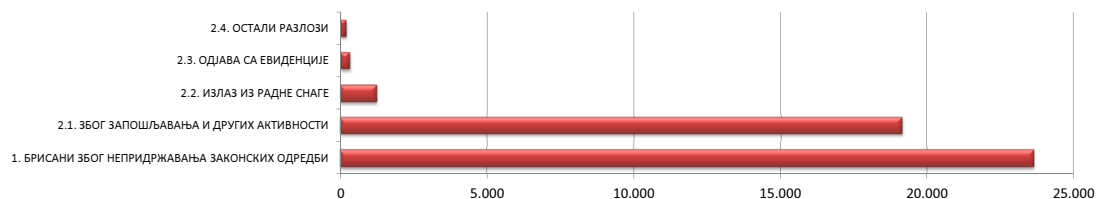
VI 2011		VII 2011		VIII 2011		IX 2011		X 2011		XI 2011		XII 2011		Индекси Index		
Укупно Total	Жене Women	Укупно Total	Жене Women	Укупно Total	Жене Women	Укупно Total	Жене Women	Укупно Total	Жене Women	Укупно Total	Жене Women	Укупно Total	Жене Women	XII 2011 / XII 2010	XII 2011 / XII 2010	XII 2011 / XI 2011
4.672	2.322	3.870	1.990	4.013	1.907	4.281	2.452	5.102	2.666	4.489	2.517	4.169	2.334	106,24	106,24	92,87
4.672	2.322	3.870	1.990	4.013	1.907	4.281	2.452	5.102	2.666	4.489	2.517	4.169	2.334	106,24	106,24	92,87
432	216	325	151	396	207	396	202	411	204	470	244	267	131	136,22	136,22	56,81
553	242	519	232	416	218	415	211	424	242	509	242	434	240	165,65	165,65	85,27
335	122	296	120	310	130	386	182	428	214	408	214	263	127	100,00	100,00	64,46
549	287	475	245	436	214	451	247	523	287	628	305	370	187	114,91	114,91	58,92
327	175	372	172	345	184	369	196	599	339	387	215	332	161	116,08	116,08	85,79
1.412	745	1.406	722	1.458	730	1.803	1.035	2.026	1.113	1.826	1.112	1.605	930	124,90	124,90	87,90
754	347	510	250	521	286	671	402	814	410	669	348	522	255	133,50	133,50	78,03
4.362	2.134	3.903	1.892	3.882	1.969	4.491	2.475	5.225	2.809	4.897	2.680	3.793	2.031	126,22	126,22	77,46
792	378	584	282	563	279	722	381	757	387	655	345	479	277	117,11	117,11	73,13
322	157	529	296	218	124	298	169	352	216	497	285	272	155	166,87	166,87	54,73
910	560	719	407	1.164	736	1.035	654	1.226	730	950	567	901	525	195,87	195,87	94,84
426	194	401	166	437	213	481	281	457	228	464	228	415	213	172,92	172,92	89,44
591	312	652	313	596	308	660	391	695	344	614	323	508	290	113,39	113,39	82,74
436	193	336	172	443	222	418	264	519	294	524	298	297	151	104,95	104,95	56,68
592	306	543	249	538	228	629	324	555	270	491	258	414	203	113,11	113,11	84,32
573	271	514	218	391	200	443	253	574	293	719	352	472	255	140,48	140,48	65,65
4.642	2.371	4.278	2.103	4.350	2.310	4.686	2.717	5.135	2.762	4.914	2.656	3.758	2.069	138,93	138,93	76,48
356	176	316	138	255	115	328	201	291	154	254	152	263	134	148,59	148,59	103,54
185	91	182	83	215	100	242	148	372	194	319	171	257	146	190,37	190,37	80,56
339	159	327	177	491	164	384	161	269	116	266	150	279	168	107,72	107,72	104,89
237	129	268	132	275	129	229	122	246	122	251	127	294	159	189,68	189,68	117,13
1.061	514	989	502	1.178	649	1.017	583	1.211	690	984	525	1.008	565	174,39	174,39	102,44
293	171	299	150	259	114	188	116	412	189	284	138	304	182	135,11	135,11	107,04
312	104	216	100	177	79	213	132	193	93	314	114	213	86	95,09	95,09	67,83
553	289	305	149	375	147	436	244	490	257	552	248	408	239	141,18	141,18	73,91
539	208	436	181	334	177	374	208	421	191	375	175	448	216	163,50	163,50	119,47
3.875	1.841	3.338	1.612	3.559	1.674	3.411	1.915	3.905	2.006	3.599	1.800	3.474	1.895	150,00	150,00	96,53
62	22	36	21	30	18	61	45	48	22	39	19	121	44	0,00	288,10	310,26
17.613	8.690	15.425	7.618	15.834	7.878	16.930	9.604	19.415	10.265	17.938	9.672	15.315	8.373	127,71	127,71	85,38

**T14 БРИСАНИ И ПРЕСТАНАК ВОЂЕЊА ЕВИДЕНЦИЈЕ ПРЕМА РАЗЛОЗИМА И ТРАЈАЊУ НЕЗАПОСЛЕНОСТИ
ТОКОМ ДЕЦЕМБРА 2011. ГОДИНЕ**

Разлози брисања и престанка вођења евиденције	Укупно <i>Total</i>		Трајање незапослености			
	Укупно <i>Total</i>	Жене <i>Women</i>	До 3 месеца <i>to 3 months</i>	3-6 месеци <i>3-6 months</i>	6-9 месеци <i>6-9 months</i>	9-12 месеци <i>9-12 months</i>
УКУПНО	44.515	22.006	11.892	6.172	4.604	3.509
1. БРИСАНИ ЗБОГ НЕПРИДРЖАВАЊА ЗАКОНСКИХ ОДРЕДБИ	23.643	11.644	6.403	3.476	2.598	1.694
1.1. Када незапослено лице одбије рад на привременим и повременим пословима	3	1	2	0	1	0
1.2. Када незапослено лице на евиденцији Националне службе обавља рад без уговора о раду код послодавца	7	5	1	1	1	0
1.3. Када се незапослено лице неоправдано не јави, или се не одазове на позив организације за запошљавање	19.796	9.906	3.438	3.350	2.383	1.602
1.4. Када незапослено лице на захтев Националне службе не достави доказ о активном тржењу посла	142	69	2	1	69	15
1.5. Када се незапослено лице не јави послодавцу коме га је упутила Национална служба	41	31	16	4	4	3
1.6. Када незапослено лице одбије додатно образовање и обуку	23	12	6	7	0	3
1.7. Када незапослено лице својом кривицом прекине, односно не заврши додатно образовање и обуку	16	8	10	4	0	1
1.8. Када незапослено лице одбије да прихвати понуђено учешће у програму активних мера за запошљавање	164	85	101	10	5	4
1.9. Када се незапослено лице не одазове на индивидуални разговор	3.429	1.508	2.820	98	135	64
1.10. Када се незапослено лице не одазове на групни разговор	1	0	1	0	0	0
1.11. Када незапослено лице одбије да прихвати понуђено одговарајуће запослење	19	18	5	1	0	2
1.12 MOR - када незапослено лице одбије да прихвати понуђено учешће у програму Пројекта	0	0	0	0	0	0
1.13 YEM - када незапослено лице одбије да прихвати понуђено учешће у програму Пројекта	2	1	1	0	0	0
1.14 PRO - када незапослено лице одбије да прихвати понуђено учешће у програму Пројекта	0	0	0	0	0	0
2. ПРЕСТАНАК ВОЂЕЊА ЕВИДЕНЦИЈЕ	20.872	10.362	5.489	2.696	2.006	1.815
2.1. ЗБОГ ЗАПОШЉАВАЊА И ДРУГИХ АКТИВНОСТИ	19.132	9.529	5.268	2.572	1.908	1.668
2.1.1 Када незапослено лице заснује пуни радни однос са пуним радним временом на неодређено време	4.300	2.273	942	575	494	441
2.1.2. Када незапослено лице заснује пуни радни однос са пуним радним временом на одређено време	7.736	4.329	2.604	1.074	760	650
2.1.3. Када незап. лице оснује предузеће или радњу, или почне да се бави пољ. као јединим или основним занимањем и обавезно је на осигурање по основу катастарског прихода	107	45	43	14	8	4
2.1.4. Када незапослено лице оснује самосталну делатност средствима НСЗ	335	112	28	6	17	53
2.1.5. Када незапослено лице оде на рад у иностранство, а не поднесе захтев за посредовањем у Србији	0	0	0	0	0	0
2.1.6. Када незапослено лице заснује пуни радни однос са непуним радним временом на одређено време	223	163	70	42	13	18
2.1.7. Када незапослено лице заснује пуни радни однос са непуним рад. временом на неодређено време	41	29	7	11	4	6
2.1.8. Привремени и повремени послови	6.390	2.578	1574	850	612	496
2.2. ИЗЛАЗ ИЗ РАДНЕ СНАГЕ	1.230	536	94	74	69	117
2.2.1. Када незапослено лице у складу са одговарајућим законским прописима постане потпуно неспособно за рад	23	9	2	2	0	3
2.2.2. Када незапослено лице ступи на издржавање казне затвора, или буде примљено у установу ради изречене мере безбедности, васпитне или заштитне мере, у трајању дужем од 6 месеци	14	0	1	0	0	4
2.2.3. У другим случајевима предвиђеним законом или другим општим актом	226	98	39	23	16	13
2.2.4. Када незапослено лице наврши 65 година живота	140	14	8	3	5	13
2.2.5. Када незапослено лице испуни услове за остваривање права на старосну пензију, или оствари право на породичну или инвалидску пензију	772	388	29	36	46	80
2.2.6. Када незапослено лице стекне својство редовног ученика или студента више школе или основних студија	27	20	11	5	1	1
2.2.9 Када је незапослено лице на одслужењу или дослужењу војног рока	6	1	1	0	1	0
2.2.10 Када је незапослено лице на издржавању казне затвора, изреченој мери безбедности, васпитној или заштитној мери у трајању до шест месеци	18	3	2	4	0	2
2.2.11 У случају када је незапослени или његов бранич друг упућен на рад у иностранство у оквиру међународно-техничке или просветно-културне сарадње у дипломатска, конзуларна и друга представништва	4	3	1	1	0	1
2.3. ОДЈАВА СА ЕВИДЕНЦИЈЕ	309	173	100	22	18	15
2.3.1 Када се незапослено лице само одјави са евиденције организације за запошљавање	309	173	100	22	18	15
2.4. ОСТАЛИ РАЗЛОЗИ	201	124	27	28	11	15
2.4.1 У случају смрти незапосленог лица	65	20	6	6	4	2
2.4.2 У случају пресељења незапосленог лица	136	104	21	22	7	13
2.4.3 Када незапосленим страном држављанину и лицу без држављанства престане одобрење за стални или привремени боравак	0	0	0	0	0	0

Графикон бр. 14 - Брисани и престанак вођења евиденције према разлозима на крају XII 2011

Chart No. 14 - Persons deleted from the register and discontinued record keeping by reasons in the end of XII 2011

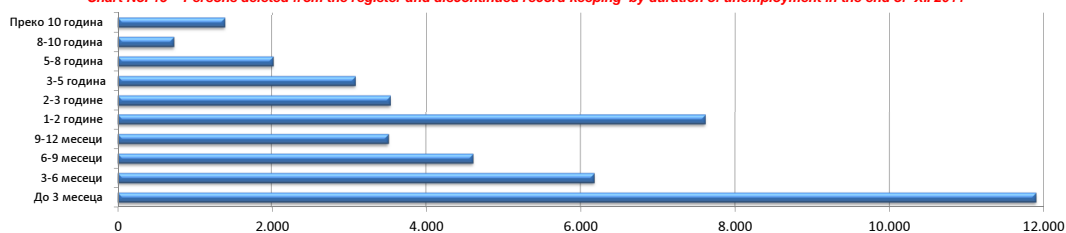


T14 PERSONS DELETED FROM THE UNEMPLOYMENT REGISTER AND DISCONTINUED RECORD KEEPING BY REASONS AND DURATION OF UNEMPLOYMENT DURING DECEMBER OF 2011

Duration of unemployment						Reasons for deletion from the unemployment register and discontinued record keeping
1-2 године 1-2 years	2-3 године 2-3 years	3-5 године 3-5 years	5-8 година 5-8 years	8-10 година 8-10 years	Преко 10 година Over 10 years	
7.612	3.524	3.075	2.009	730	1.388	TOTAL
3.468	1.738	1.688	1.202	481	895	1. DELETION DUE TO NON-COMPLIANCE TO LEGAL PROVISIONS
0	0	0	0	0	0	1.1. When an unempl. person refuses to accept an offered temporary and occasional job
2	1	1	0	0	0	1.2. When an unempl. person registered in the National Employment Service works for an employer without a labour contract
3.302	1.652	1.620	1.142	462	845	1.3. When an unempl. person fails to come to an interview without justification, having been invited by the employment organisation
25	6	9	3	3	9	1.4. When an unempl. person fails to provide evidence of active job seeking at the request of the NES
7	5	0	0	1	1	1.5. When an unempl. person fails to show up to an interview with the employer having been sent by the NES
0	0	5	1	0	1	1.6. When an unempl. person refuses to go to vocational education and training courses
0	1	0	0	0	0	1.7. When an unempl. person terminates, or fails to complete vocational education and training as a result of his/her own culpability
19	5	4	12	2	2	1.8. When an unempl. person refuses to accept offered participation in a programme of ALMM
111	65	48	39	12	37	1.9. When an unempl. person fails to come to an individual interview
0	0	0	0	0	0	1.10. When an unempl. person fails to come to a group session
2	2	1	5	1	0	1.11. When an unempl. person refuses to accept offered appropriate job
0	0	0	0	0	0	1.12 MOR- when an unemployed person refuses to accept the offered participation in a Project's programme
0	1	0	0	0	0	1.13 YEM - when an unemployed person refuses to accept the offered participation in a Project's programme
0	0	0	0	0	0	1.14 PRO - when an unemployed person refuses to accept the offered participation in a Project's programme
4.144	1.786	1.387	807	249	493	2. DISCONTINUED RECORD KEEPING
3.530	1.656	1.242	693	205	390	2.1. WHEN RECRUITED OR OTHER ACTIVITIES
867	391	292	155	55	88	2.1.1. When an unemployed person enters a full-time labour relation with an indefinite term contract
1.279	560	427	227	44	111	2.1.2. When an unemployed person enters a full-time labour relation with a fixed-term contract
15	10	5	4	1	3	2.1.3. When an unempl. person establishes a company or an enterprise, or starts to work in agriculture as his/her only or basic occupation and is compulsory to be insured on account of the cadaster revenue
97	53	33	27	8	13	2.1.4. When an unempl. person establishes enterprise through NES subsidies
0	0	0	0	0	0	2.1.5. When an unempl. person goes to work abroad, and does not file a request for job placement services in Serbia and Montenegro
36	16	12	7	1	8	2.1.6. When an unemployed person enters a part-time labour relation with an indefinite term contract
3	5	0	3	1	1	2.1.7. When an unemployed person enters a part-time labour relation with a fixed-term contract
1233	621	473	270	95	166	Temporary and occasional jobs
540	86	90	78	27	55	2.2. LEAVING THE LABOUR FORCE
5	5	1	3	0	2	2.2.1. When an unempl. person becomes completely incapable for work according to the relevant legal provisions
7	0	1	0	0	1	2.2.2. When an unempl. person begins serving his/her time in prison, or is committed into an institution on account of a pronounced measure of safety, reform or protection, for a period longer than 6 months
49	27	30	11	8	10	2.2.3. In other cases as stipulated by law or other general documents
27	9	18	26	8	23	2.2.4. When an unemployed person has turned 65 years of age
440	43	35	34	11	18	2.2.5. When an unempl. person has met the conditions for retirement on account of age, or the conditions for a family or disability pension
4	1	2	2	0	0	2.2.6. When an unempl. person has acquired the status of a regular student of a college or a basic university course
4	0	0	0	0	0	2.2.9 When the unemployed person is serving the compulsory military service.
4	1	2	2	0	1	2.2.10 When the unemployed person is serving a sentence of imprisonment, security measure, correctional or protective measure, lasting up to six months
0	0	1	0	0	0	2.2.11 In the case when the unemployed person, or his/her spouse, has been sent abroad as part of an international-technical or educational-cultural cooperation to work in diplomatic, consular or other offices.
33	22	29	19	14	37	2.3. DELETION AT THE REQUEST OF THE CLIENT
33	22	29	19	14	37	2.3.1. When an unempl. person files a request to be deleted from the unemployment register
41	22	26	17	3	11	2.4. OTHER REASONS
12	6	12	8	2	7	2.4.1. In the case of death of the unemployed person
29	16	14	9	1	4	2.4.2. In the case when the unemployed person has moved to other place of residence
0	0	0	0	0	0	2.4.3. When the permission for permanent residence or temporary stay has expired to an unempl. foreigner or a person without citizenship

Графикон бр. 15 - Брисани и престанак вођења евиденције према дужини трајања незапослености на крају XII 2011

Chart No. 15 - Persons deleted from the register and discontinued record keeping by duration of unemployment in the end of XII 2011



**T15 ПОДАЦИ О НЕЗАПОСЛЕНОСТИ И ЗАПОШЉАВАЊУ ПО ОБЛАСТИМА И ОПШТИНАМА
ТОКОМ ДЕЦЕМБРА 2011. ГОДИНЕ**

**T15 UNEMPLOYMENT AND EMPLOYMENT DATA BY COUNTIES AND MUNICIPALITIES
DURING DECEMBER OF 2011**

Регион/Област/Град-општина <i>Region/County/municipality</i>	Период <i>Period</i>												
	Стање на крају месеца <i>Situation at the end of the considered month</i>		У месецу <i>in month</i>										
	Незапослена лица <i>Unemployed persons</i>		Новопријављени <i>Newly registered</i>		Пријављене потребе за запошљавањем <i>Requests for jobmatching services in vacancy filling</i>			Запошљавање <i>Filled vacancies</i>				Запослени са евиденције <i>Recruited from the register</i>	
	Укупно <i>Total</i>	Жене <i>Women</i>	Укупно <i>Total</i>	Жене <i>Women</i>	Укупно <i>Total</i>	Неодређено <i>Indefinite term</i>	Одређено <i>Fixed-term</i>	Укупно <i>Total</i>	Жене <i>Women</i>	Неодређено <i>Indefinite term</i>	Одређено <i>Fixed-term</i>	Укупно <i>Total</i>	Жене <i>Women</i>
Београдски регион	97.044	53.088	8.671	4.550	1.026	249	736	37.148	16.369	12.335	24.813	4.169	2.334
Београдска област	97.044	53.088	8.671	4.550	1.026	249	736	37.148	16.369	12.335	24.813	4.169	2.334
Барајево	1.837	916	154	83	0	0	0	64	35	36	28	17	12
Вождовац	9.149	5.044	804	447	19	3	13	2.095	979	633	1.462	265	142
Врачар	2.781	1.512	221	125	102	8	92	1.738	949	576	1.162	187	116
Гроцка	2.494	1.310	389	194	5	2	3	538	238	187	351	66	43
Звездара	8.866	4.780	868	485	130	4	121	1.798	765	497	1.301	238	144
Земун	9.974	5.206	969	486	86	3	73	3.158	1.387	746	2.412	373	199
Лазаревац	3.094	1.871	280	139	3	2	1	717	147	103	614	57	32
Младеновац	5.462	2.859	313	159	30	2	28	262	147	86	176	62	40
Нови Београд	11.962	6.733	993	516	158	17	130	6.885	3.128	2.527	4.358	837	447
Обреновац	6.282	3.677	416	221	2	0	2	656	248	140	516	93	45
Палилула	9.252	4.955	982	494	37	8	29	3.675	1.786	1.159	2.516	334	198
Раковица	6.667	3.718	546	294	10	0	9	799	360	224	575	115	81
Савски Венац	1.964	1.091	166	95	20	6	14	4.580	1.874	2.032	2.548	490	316
Сопот	1.263	646	106	56	3	3	0	76	32	27	49	16	5
Стари Град	2.731	1.497	201	101	366	181	178	7.296	3.071	2.128	5.168	707	351
Чукарица	11.171	6.181	997	521	46	7	39	1.856	823	688	1.168	257	141
Сурчин	2.095	1.092	266	134	9	3	4	955	400	546	409	55	22
Регион Војводине	203.114	103.853	12.788	5.948	677	323	300	21.643	9.856	5.211	16.432	3.793	2.031
Северно - бачка	16.433	8.195	1.175	536	34	9	24	1.802	840	525	1.277	267	131
Бачка Топола	3.338	1.661	210	97	3	0	3	304	121	79	225	51	27
Мали Иђош	2.136	1.076	113	46	3	1	2	58	26	19	39	12	9
Суботица	10.959	5.458	852	393	28	8	19	1.440	693	427	1.013	204	95
Средње - банатска	19.526	9.661	1.551	748	55	6	38	2.453	1.037	587	1.866	434	240
Житиште	2.186	1.033	131	56	14	3	0	465	198	248	217	71	36
Зрењанин	11.078	5.696	1.085	537	39	1	38	1.697	729	272	1.425	291	164
Нова Црња	1.560	718	83	39	0	0	0	78	35	33	45	34	20
Нови Бечеј	2.944	1.379	137	64	2	2	0	177	68	29	148	34	20
Сечањ	1.758	835	115	52	0	0	0	36	7	5	31	4	0
Северно - банатска	14.766	7.315	1.042	446	43	9	32	2.258	833	329	1.929	263	127
Ада	1.030	475	90	41	1	0	1	179	47	52	127	27	8
Кањижа	2.362	1.212	156	76	21	1	20	181	81	42	139	16	6
Кикинда	6.259	3.271	497	207	10	0	8	1.269	450	134	1.135	140	72
Нови Кнежевац	1.126	469	60	27	1	0	1	258	85	13	245	31	15
Сента	2.470	1.136	151	58	7	5	2	251	124	57	194	35	19
Чока	1.519	752	88	37	3	3	0	120	46	31	89	14	7
Јужно - банатска	33.657	17.479	1.675	792	144	115	27	2.409	1.095	554	1.855	370	187
Алибунар	2.845	1.483	126	61	1	0	1	54	30	18	36	16	8
Ковачица	3.708	1.861	134	59	0	0	0	44	22	16	28	13	10
Ковин	3.331	1.743	180	81	2	0	2	317	98	49	268	36	23
Опово	937	489	63	33	0	0	0	27	18	13	14	0	0
Панчево	11.480	6.473	602	298	19	8	9	1.122	413	274	848	207	87
Бела Црква	3.389	1.615	139	58	102	101	1	62	33	17	45	15	9
Вршац	6.554	3.173	354	166	20	6	14	739	457	158	581	77	45
Пландиште	1.413	642	77	36	0	0	0	44	24	9	35	6	5
Западно - бачка	21.305	9.976	1.363	596	52	16	36	1.380	679	355	1.025	332	161
Апатин	3.805	1.700	214	90	1	0	1	202	96	51	151	63	26
Кула	5.544	2.858	431	213	7	3	4	493	251	81	412	81	47
Оџаци	4.742	2.193	218	85	0	0	0	120	57	35	85	40	14
Сомбор	7.214	3.225	500	208	44	13	31	565	275	188	377	148	74
Јужно - бачка	69.131	37.090	4.180	2.040	282	132	116	8.779	4.214	2.153	6.626	1.605	930
Бач	1.811	852	149	65	0	0	0	157	47	33	124	40	22
Бачка Паланка	7.925	4.278	471	208	28	17	6	835	454	124	711	163	87
Бачки Петровац	995	450	107	47	6	1	5	132	70	28	104	41	23
Беочин	1.819	909	132	49	3	0	2	125	43	13	112	37	28
Бечеј	5.092	2.527	186	78	5	0	5	305	135	67	238	75	38
Жабалъ	4.212	2.116	282	127	13	6	7	113	62	28	85	27	15
Нови Сад - град	31.242	17.525	1.912	1.015	138	34	76	6.266	2.983	1.575	4.691	915	544
Србобран	3.019	1.607	160	72	7	1	6	98	53	30	68	48	29
Сремски Карловци	952	504	56	29	0	0	0	41	22	11	30	6	4
Темерин	2.880	1.624	213	99	44	43	1	312	152	137	175	122	68
Тител	1.335	622	111	52	10	2	8	71	36	19	52	19	16
Врбас	7.849	4.076	401	199	28	28	0	324	157	88	236	112	56

Регион/Област/Град-општина <i>Region/County/municipality</i>	Период <i>Period</i>													
	Стање на крају месеца <i>Situation at the end of the considered month</i>		У месецу <i>In month</i>											
	Незапослена лица <i>Unemployed persons</i>		Новопријављени <i>Newly registered</i>		Пријављене потребе за запошљавањем <i>Requests for jobmatching services in vacancy filling</i>			Запошљавање <i>Filled vacancies</i>				Запослени са евиденције <i>Recruited from the register</i>		
	Укупно <i>Total</i>	Жене <i>Women</i>	Укупно <i>Total</i>	Жене <i>Women</i>	Укупно <i>Total</i>	Неодређено <i>Indefinite term</i>	Одређено <i>Fixed-term</i>	Укупно <i>Total</i>	Жене <i>Women</i>	Неодређено <i>Indefinite term</i>	Одређено <i>Fixed-term</i>	Укупно <i>Total</i>	Жене <i>Women</i>	
Сремска	28.296	14.137	1.802	790	67	36	27	2.562	1.158	708	1.854	522	255	
Инђија	4.411	2.210	330	130	14	10	4	493	279	192	301	56	29	
Ириг	1.699	817	85	29	1	1	0	76	30	23	53	9	4	
Пећинци	1.182	535	103	43	0	0	0	252	64	38	214	95	13	
Рума	5.924	3.014	267	109	13	11	2	433	184	121	312	108	47	
Сремска Митровица	6.859	3.256	439	211	7	0	3	493	252	94	399	138	96	
Стара Пазова	4.539	2.472	310	140	21	13	8	588	253	179	409	76	47	
Шид	3.682	1.833	268	128	11	1	10	227	96	61	166	40	19	
Регион Шумадије и Западне Србије	240.908	128.079	11.582	5.446	1.498	396	1.002	19.056	9.481	5.717	13.339	3.758	2.069	
Мачванска	34.691	18.255	1.866	844	97	33	55	3.946	2.097	1.724	2.222	479	277	
Богатић	3.251	1.655	113	55	1	0	1	104	50	23	81	22	14	
Владимирци	1.257	615	89	34	1	0	1	65	27	10	55	12	6	
Коцељева	1.421	766	54	27	4	1	3	62	37	13	49	14	10	
Шабац	11.578	6.451	664	319	54	18	27	1.567	614	305	1.262	229	131	
Крупањ	2.045	1.043	144	58	0	0	0	124	76	99	25	14	8	
Лозница	10.832	5.468	653	298	29	8	21	1.837	1.206	1.230	607	149	85	
Љубовија	1.973	1.038	79	29	0	0	0	129	57	23	106	22	13	
Мали Зворник	2.334	1.219	70	24	8	6	2	58	30	21	37	17	10	
Колубарска	13.540	7.096	807	374	29	13	16	1.630	749	343	1.287	272	155	
Ваљево	8.486	4.411	403	187	15	3	12	973	464	148	825	197	114	
Лајковац	772	488	85	33	1	0	1	191	100	72	119	17	11	
Љиг	523	304	32	18	1	1	0	195	44	46	149	11	6	
Мионица	594	307	57	32	0	0	0	63	33	14	49	12	7	
Осечина	950	471	57	22	1	1	0	36	13	7	29	7	3	
Уб	2.215	1.115	173	82	11	8	3	172	95	56	116	28	14	
Шумадијска	35.125	19.167	1.897	881	780	43	696	3.786	2.131	1.348	2.438	901	525	
Аранђеловац	5.083	2.789	287	120	27	8	19	385	189	89	296	71	48	
Баточина	2.158	1.084	75	32	1	1	0	137	106	13	124	19	14	
Кнић	1.378	734	67	24	0	0	0	61	29	18	43	14	8	
Крагујевац - град	22.461	12.511	1.270	607	225	31	157	3.063	1.726	1.191	1.872	752	430	
Рача (Крагујевацка)	1.051	492	58	31	522	2	520	47	25	13	34	27	15	
Топола	1.994	1.047	81	40	0	0	0	55	30	18	37	14	7	
Лапово	1.000	510	59	27	5	1	0	38	26	6	32	4	3	
Поморавска	28.425	15.126	1.187	563	128	54	54	1.598	741	443	1.155	415	213	
Деспотовац	1.836	1.028	69	46	3	2	0	117	44	17	100	36	16	
Параћин	8.397	4.520	317	157	42	27	12	405	180	163	242	153	81	
Рековац	1.490	698	53	24	30	0	30	36	17	13	23	18	10	
Јагодина	10.659	5.872	511	230	37	22	3	647	336	130	517	135	74	
Свилајнац	2.140	1.105	97	49	0	0	0	178	73	41	137	27	12	
Ђуприја	3.903	1.903	140	57	16	3	9	215	91	79	136	46	20	
Златиборска	32.824	16.964	1.785	846	66	30	36	2.207	1.039	517	1.690	508	290	
Ариље	1.289	646	79	35	6	1	5	130	82	37	93	33	16	
Бајина Башта	2.186	1.197	178	72	2	1	1	200	72	41	159	29	17	
Косјерић	752	411	69	32	2	0	2	48	20	16	32	6	3	
Пожега	1.898	1.067	131	70	0	0	0	194	80	53	141	30	13	
Ужице	5.957	3.237	464	241	17	4	13	976	398	145	831	167	86	
Чајетина	720	361	78	42	1	0	1	141	75	28	113	29	19	
Нова Варош	2.392	1.199	152	50	17	4	13	102	50	26	76	19	12	
Прибој	5.446	2.798	210	109	3	3	0	109	70	29	80	52	31	
Пријеполје	6.673	3.541	309	142	3	2	1	214	129	64	150	89	52	
Сјеница	5.511	2.507	115	53	15	15	0	93	63	78	15	54	41	
Моравичка	19.703	10.506	1.034	493	68	13	38	2.438	1.108	423	2.015	297	151	
Горњи Милановац	3.271	1.778	205	99	15	1	12	422	203	84	338	55	31	
Ивањица	4.689	2.138	166	75	12	3	9	281	138	60	221	47	22	
Лучани	1.798	976	86	40	5	3	2	148	54	41	107	23	11	
Чачак	9.945	5.614	577	279	36	6	15	1.587	713	238	1.349	172	87	
Рашка	49.291	26.622	1.803	822	240	195	32	1.774	810	497	1.277	414	203	
Врњачка Бања	3.456	1.829	264	126	4	0	4	215	104	59	156	34	20	
Краљево	13.568	7.217	620	301	161	144	12	856	362	191	665	174	88	
Рашка	3.714	1.969	102	46	8	0	7	168	76	23	145	51	22	
Нови Пазар	21.503	11.835	599	251	63	48	8	463	236	190	273	130	59	
Тутин	7.050	3.772	218	98	4	3	1	72	32	34	38	25	14	
Расинска	27.309	14.343	1.203	623	90	15	75	1.677	806	422	1.255	472	255	
Александровац	2.388	1.246	125	68	23	1	22	402	190	77	325	72	29	
Брус	2.006	855	79	42	0	0	0	71	48	33	38	27	19	
Варварин	1.116	542	80	40	9	1	8	83	39	37	46	16	10	
Крушевац	15.784	8.599	624	319	21	11	10	761	377	184	577	251	143	
Трстеник	4.904	2.503	252	129	3	2	1	248	110	68	180	67	38	
Ћићевац	1.111	598	43	25	34	0	34	112	42	23	89	39	16	

Регион/Област/Град-општина <i>Region/County/municipality</i>	Период <i>Period</i>												
	Стање на крају месеца <i>Situation at the end of the considered month</i>		У месецу <i>In month</i>										
	Незапослена лица <i>Unemployed persons</i>		Новопријављени <i>Newly registered</i>		Пријављене потребе за запошљавањем <i>Requests for jobmatching services in vacancy filling</i>			Запошљавање <i>Filled vacancies</i>				Запослени са евиденије <i>Recruited from the register</i>	
	Укупно <i>Total</i>	Жене <i>Women</i>	Укупно <i>Total</i>	Жене <i>Women</i>	Укупно <i>Total</i>	Неодређено <i>Indefinite term</i>	Одређено <i>Fixed-term</i>	Укупно <i>Total</i>	Жене <i>Women</i>	Неодређено <i>Indefinite term</i>	Одређено <i>Fixed-term</i>	Укупно <i>Total</i>	Жене <i>Women</i>
Регион Јужне и Источне Србије	197.690	99.682	11.207	4.877	456	131	285	15.173	6.854	4.604	10.569	3.474	1.895
Подунавска	14.778	8.327	1.012	454	32	15	14	2.204	789	774	1.430	263	134
Велика Плана	3.529	1.928	213	80	6	3	2	414	199	118	296	80	44
Смедерево	7.264	4.139	541	261	20	7	11	1.254	420	599	655	129	53
Смедеревска Паланка	3.985	2.260	258	113	6	5	1	536	170	57	479	54	37
Браничевска	9.792	5.079	768	355	49	12	34	2.845	1.542	1.355	1.490	257	146
Велико Градиште	1.311	676	111	51	5	1	4	98	42	31	67	13	9
Голубац	648	310	50	18	3	0	3	23	12	10	13	3	2
Жабари	422	187	30	7	0	0	0	145	27	98	47	13	5
Жагубица	407	170	46	21	13	3	10	38	20	9	29	7	1
Кучево	635	275	44	19	0	0	0	65	34	14	51	7	3
Мало Црниће	379	184	42	20	0	0	0	107	64	48	59	6	4
Петровац	1.195	597	72	27	7	7	0	151	98	59	92	25	12
Пожаревац	3.919	2.162	310	162	21	1	17	1.992	1.194	1.049	943	165	102
Костолац	876	518	63	30	0	0	0	226	51	37	189	18	8
Борска	12.592	6.556	944	392	60	22	27	1.407	595	374	1.033	279	168
Бор	5.985	3.331	399	173	26	2	13	651	260	99	552	149	79
Кладово	2.065	1.019	96	41	34	20	14	236	96	60	176	29	13
Мајданпек	1.949	959	238	81	0	0	0	202	106	16	186	61	49
Неготин	2.593	1.247	211	97	0	0	0	318	133	199	119	40	27
Зајечарска	14.334	7.049	729	321	34	5	29	874	432	135	739	294	159
Бољевац	1.004	486	58	20	2	2	0	30	15	11	19	5	1
Зајечар	7.401	3.803	301	138	30	2	28	536	252	69	467	159	84
Књажевац	4.445	1.985	253	110	2	1	1	232	117	48	184	117	66
Сокобања	1.484	775	117	53	0	0	0	76	48	7	69	13	8
Нишавска	51.879	25.634	2.719	1.261	89	33	49	3.488	1.573	857	2.631	1.008	565
Алексинач	7.477	3.492	321	149	15	1	13	337	202	75	262	81	44
Гаџин Хан	1.308	607	77	36	0	0	0	73	28	32	41	26	11
Дољевац	2.704	1.240	126	63	1	0	1	61	33	26	35	19	9
Мерошина	2.145	970	99	41	0	0	0	106	54	17	89	50	31
Ражањ	610	284	34	14	0	0	0	31	28	23	8	4	3
Сврљиг	2.142	981	98	40	12	11	1	49	27	27	22	21	11
Ниш	35.493	18.060	1.964	918	61	21	34	2.831	1.201	657	2.174	807	456
<i>Ниш-Нишка Бања</i>	2.541	1.292	130	56	1	0	1	123	58	38	85	33	16
<i>Ниш-Пантелеј</i>	6.527	3.368	376	165	19	11	8	266	118	96	170	103	56
<i>Ниш-Црвени Крст</i>	5.079	2.390	270	122	3	3	0	330	107	93	237	107	52
<i>Ниш-Палилула</i>	10.555	5.212	616	281	15	1	12	417	190	115	302	136	72
<i>Ниш-Медиана</i>	10.791	5.798	572	294	23	6	13	1.695	728	315	1.380	428	260
Топличка	15.497	7.546	622	268	13	11	2	915	444	154	761	304	182
Блаце	1.771	842	81	31	0	0	0	57	26	12	45	19	8
Житорађа	2.887	1.422	117	48	1	0	1	43	21	16	27	12	6
Куршумлија	3.040	1.585	136	73	2	1	1	118	42	36	82	24	16
Прокупље	7.799	3.697	288	116	10	10	0	697	355	90	607	249	152
Пиротска	13.147	6.497	673	258	68	11	41	876	300	198	678	213	86
Бабушница	1.768	812	92	27	12	2	7	60	23	9	51	16	10
Бела Паланка	2.586	1.212	99	35	3	0	2	53	27	26	27	16	7
Димитровград	1.458	716	74	28	10	3	5	50	23	23	27	13	9
Пирот	7.335	3.757	408	168	43	6	27	713	227	140	573	168	60
Јабланичка	38.206	18.526	1.896	749	32	7	25	1.238	640	387	851	408	239
Бојник	2.541	1.248	128	52	10	0	10	48	24	14	34	19	11
Власотинце	6.019	2.823	299	93	4	3	1	197	109	60	137	84	51
Лебане	5.275	2.561	200	74	2	2	0	82	35	19	63	23	13
Лесковац	22.658	11.019	1.214	499	16	2	14	850	460	288	562	262	158
Медвеђа	1.482	769	49	27	0	0	0	42	11	3	39	16	6
Црна Трава	231	106	6	4	0	0	0	19	1	3	16	4	0
Пчињска	27.465	14.468	1.844	819	79	15	64	1.326	539	370	956	448	216
Босилеград	1.424	652	43	19	0	0	0	62	26	31	31	42	18
Бујановац	4.227	2.161	264	125	0	0	0	122	43	50	72	33	10
Владичин Хан	4.427	2.365	242	117	14	14	0	188	86	66	122	76	48
Врање	7.782	4.158	730	285	3	0	3	665	254	136	529	164	75
Прешево	5.319	2.924	290	137	0	0	0	77	23	37	40	33	7
Сурдулица	3.172	1.719	236	122	53	1	52	174	91	43	131	78	50
Трговиште	1.114	489	39	14	9	0	9	38	16	7	31	22	8

Регион/Област/Град-општина <i>Region/County/municipality</i>	Период <i>Period</i>												
	Стање на крају месеца <i>Situation at the end of the considered month</i>		У месецу <i>In month</i>										
	Незапослена лица <i>Unemployed persons</i>		Новопријављени <i>Newly registered</i>		Пријављене потребе за запошљавањем <i>Requests for jobmatching services in vacancy filling</i>			Запошљавање <i>Filled vacancies</i>				Запослени са евиденције <i>Recruited from the register</i>	
	Укупно <i>Total</i>	Жене <i>Women</i>	Укупно <i>Total</i>	Жене <i>Women</i>	Укупно <i>Total</i>	Неодређено <i>Indefinite term</i>	Одређено <i>Fixed-term</i>	Укупно <i>Total</i>	Жене <i>Women</i>	Неодређено <i>Indefinite term</i>	Одређено <i>Fixed-term</i>	Укупно <i>Total</i>	Жене <i>Women</i>
Регион Косово и Метохија	6.430	3.740	213	107	0	0	0	419	187	113	306	121	44
Косовска	303	204	9	7	0	0	0	125	55	46	79	0	0
Глоговац	2	2	1	1	0	0	0	0	0	0	0	0	0
Качаник	0	0	0	0	0	0	0	0	0	0	0	0	0
Косово Поље	0	0	0	0	0	0	0	4	3	2	2	0	0
Липљан	0	0	0	0	0	0	0	48	24	4	44	0	0
Обилић	300	201	8	6	0	0	0	4	3	4	0	0	0
Подујево	1	1	0	0	0	0	0	0	0	0	0	0	0
Приштина - град	0	0	0	0	0	0	0	58	16	26	32	0	0
Урошевац	0	0	0	0	0	0	0	1	1	1	0	0	0
Штимље	0	0	0	0	0	0	0	0	0	0	0	0	0
Штрпце	0	0	0	0	0	0	0	10	8	9	1	0	0
Пеќка	197	96	8	5	0	0	0	2	1	2	0	0	0
Дечани	0	0	0	0	0	0	0	0	0	0	0	0	0
Ђаковица	0	0	0	0	0	0	0	0	0	0	0	0	0
Исток	151	80	2	0	0	0	0	1	0	1	0	0	0
Клина	45	16	6	5	0	0	0	0	0	0	0	0	0
Пећ	1	0	0	0	0	0	0	1	1	1	0	0	0
Призренска	132	77	6	4	0	0	0	5	2	2	3	0	0
Ораховац	131	76	5	3	0	0	0	2	1	2	0	0	0
Призрен	1	1	1	1	0	0	0	1	1	0	1	0	0
Сува Река	0	0	0	0	0	0	0	0	0	0	0	0	0
Гора	0	0	0	0	0	0	0	2	0	0	2	0	0
Косовско - митровачка	5.796	3.361	190	91	0	0	0	279	127	59	220	120	43
Вучитрн	416	260	13	8	0	0	0	17	11	11	6	11	7
Зубин Поток	953	567	15	4	0	0	0	15	13	5	10	2	2
Лепосавић	2.146	1.248	83	44	0	0	0	89	26	8	81	59	11
Србица	35	24	1	1	0	0	0	1	0	0	1	0	0
Косовска Митровица	1.538	887	56	28	0	0	0	137	67	24	113	39	16
Звечан	708	375	22	6	0	0	0	20	10	11	9	9	7
Косовско - поморавска	2	2	0	0	0	0	0	8	2	4	4	1	1
Витина	2	2	0	0	0	0	0	4	0	1	3	0	0
Гњилане	0	0	0	0	0	0	0	0	0	0	0	0	0
Косовска Каменица	0	0	0	0	0	0	0	3	2	2	1	1	1
Ново Брдо	0	0	0	0	0	0	0	1	0	1	0	0	0
Република Србија	745.187	388.444	44.461	20.928	3.657	1.099	2.323	93.439	42.747	27.980	65.459	15.315	8.373

Издавач
Национална служба за запошљавање
Београд, Краља Милутина 8

За издавача
Дејан Јовановић, директор

Билтен припремили
Одељење за анализу и статистику
Бранислав Драговић
Божидар Бојовић

Уредник
Никола Атанацковић

Телефони за контакт:
011/29-29-551
011/29-29-562

Факс:
011/29-29-625
E-mail: bilten@nsz.gov.rs

Интернет адреса:
www.nsz.gov.rs

ISSN 1451-3226



РЕПУБЛИКА СРБИЈА
НАЦИОНАЛНА СЛУЖБА
ЗА ЗАПОШЉАВАЊЕ
www.nsz.gov.rs