

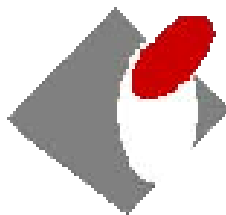
Број 122



**МЕСЕЧНИ
СТАТИСТИЧКИ БИЛТЕН
Октобар 2012**



**РЕПУБЛИКА СРБИЈА
НАЦИОНАЛНА СЛУЖБА
ЗА ЗАПОШЉАВАЊЕ**



**РЕПУБЛИКА СРБИЈА
НАЦИОНАЛНА СЛУЖБА ЗА ЗАПОШЉАВАЊЕ**

***REPUBLIC OF SERBIA
NATIONAL EMPLOYMENT SERVICE***

**Број 122
МЕСЕЧНИ СТАТИСТИЧКИ БИЛТЕН
Октобар 2012**

**НЕЗАПОСЛЕНОСТ И ЗАПОШЉАВАЊЕ
У РЕПУБЛИЦИ СРБИЈИ**

***No 122
MONTHLY STATISTIC BULLETIN
October 2012***

***UNEMPLOYMENT AND EMPLOYMENT
IN THE REPUBLIC OF SERBIA***

САДРЖАЈ

УВОДНЕ НАПОМЕНЕ	4
1. Извори и метод прикупљања података	4
2. Обухватност	4
МЕТОДОЛОШКА ПОЈАШЊЕЊА И ДЕФИНИЦИЈЕ	5
T1 Незапосленост, пријављене потребе и запошљавање од 2005. до 2011. године	10
T2 Незапосленост и запошљавање према степену стручне спреме и полу током октобра 2012. године	11
T3 Незапосленост и запошљавање према степену стручне спреме и полу	11
T4 Незапосленост, пријављене потребе за запошљавањем и запошљавање по групама занимања и полу током октобра 2012. године	13
T5 Преглед најтраженијих занимања у оквиру степена стручне спреме према пријављеним потребама током октобра 2012. године	14
T6 Незапослена лица по месецима и полу	15
T7 Незапослена лица према степену стручне спреме и полу на крају октобра 2012. године	17
T8 Незапослена лица према старости и полу на крају октобра 2012. године	19
T9 Незапослена лица према трајању незапослености и полу на крају октобра 2012. године.	21
T10 Корисници новчане накнаде по месецима и полу	23
T11 Пријављене потребе за запошљавањем по месецима	25
T12 Новопријављени по месецима и полу	27
T13 Запослени са евиденције по месецима и полу	27
T14 Брисани и престанак вођења евиденције према разлозима и трајању незапослености током октобра 2012. године	29
T15 Подаци о незапослености и запошљавању по окрузима и општинама током октобра 2012. године	31

CONTENTS

INTRODUCTORY REMARKS	7
1. Data sources and collecting method	7
2. Coverage	7
METHODOLOGICAL EXPLANATIONS AND DEFINITIONS	8
T1 Unemployment, vacancies and employment 2005 to 2011	10
T2 Unemployment and employment by level of education and sex during October 2012	12
T3 Unemployment and employment by level of education and sex	12
T4 Unemployment, requests for jobmatching services and employment by occupation groups and sex during October 2012	13
T5 Overview of the most frequently demanded occupations by education levels according to the requests for jobmatching services during October 2012	14
T6 Unemployed persons by month and sex	16
T7 Unemployed persons by education level and sex in the end of October 2012	18
T8 Unemployed persons by age and sex in the end of October 2012	20
T9 Unemployed persons by duration of unemployment and sex in the end of October 2012	22
T10 Unemployment benefit recipients by month and sex	24
T11 Requests by employers for NES jobmatching services in vacancy filling by month	26
T12 Newly registered persons by month and sex	28
T13 Persons recruited from the unemployment register by month and sex	28
T14 Persons deleted from the unemployment register and discontinued record keeping by reasons and duration of unemployment during October 2012	30
T15 Unemployment and employment data by counties and municipalities during October 2012	31

Уводне напомене

Статистички извештаји о броју и структури тражилаца запослења лица на евиденцији Националне службе за запошљавање (у даљем тексту: НСЗ) и пријављеним слободним пословима генеришу се из базе података НСЗ првог дана у месецу за претходни месец.

Подаци о регистрованој незапослености и запошљавању уз посредовање НСЗ прикупљају се на основу Закона о осигурању за случај незапослености («Службени гласник РС», бр. 36/09 и 88/10) и Правилника о ближеј садржини података и начину вођења евиденција у области запошљавања («Службени гласник РС», бр. 15/2010).

1. Извори и метод прикупљања података

Подаци о тражиоцима запослења добијају се непосредном пријавом лица на евиденцију НСЗ, а подаци о слободним пословима добијају се пријавом потребе за запошљавањем од стране послодавца.

Подаци о запошљавању добијају се трансфером података из Матичне евиденције осигураника Републичког завода за здравствено осигурање.

2. Обухватност

Национална служба приказује податке у Месечном статистичком билтену у складу са територијалном организацијом Републике Србије (Закон о територијалној организацији Републике Србије («Службени гласник РС», бр. 129/07)), осим у табели 10 - Т10 КОРИСНИЦИ НОВЧАНЕ НАКНАДЕ ПО МЕСЕЦИМА И ПОЛУ, где су подаци приказани по организационом принципу Националне службе (ниво филијала НСЗ).

Груписање општина по управним окрузима¹ извршено је у складу са

¹ Управни окрузи представљају трећи ниво Номенклатуре статистичких територијалних

Уредбом о начину вршења послова министарстава и посебних организација ван њиховог седишта («Службени гласник РС», бр. 3/92 и 36/92). Груписање управних округа према статистичким територијалним јединицама² извршено је у складу са Уредбом Владе Републике Србије о Номенклатури статистичких територијалних јединица («Службени гласник РС», бр. 109/09 и 46/10).

Национална служба од 1999. године не располаже појединим подацима за територију АП Косово и Метохија, тако да подаци садржани у обухвату представљају податке из евиденције филијале Косовска Митровица.

јединица – НСТЈЗ («Службени гласник РС», бр. 109/09, и 46/10).

² Статистички региони представљају други ниво Номенклатуре статистичких територијалних јединица – НСТЈ2 («Службени гласник РС», бр. 109/09, и 46/10).

Методолошка појашњења и дефиниције

Евиденције у области запошљавања су евиденције о:

1. лицу које тражи запослење;
2. послодавцу;
3. обвезнику доприноса за осигурање за случај незапослености;
4. потреби за запошљавањем.

Евиденција о лицу које тражи запослење почиње датумом пријаве лица Националној служби, а престаје када наступи неки од основа за брисање из евиденције или за престанак вођење евиденције, дефинисан Законом.

Евиденцију о потребама за запошљавање Национална служба води на основу поднетих пријава послодавца о слободним пословима за које желе посредовање НСЗ при запошљавању, као и достављених извештаја о реализацији поднетих пријава.

Податке о запошљавању Национална служба добија из матичне евиденције РЗЗО о пријави лица на обавезно социјално осигурање.

Лице које тражи запослење је незапослени, запослени који тражи промену запослења и друго лице које тражи запослење (**T2**) (Закон о запошљавању и осигурању за случај незапослености, члан 3., став 1., «Сл. гласник РС» бр. 36/09 и 88/10).

Запослени који тражи промену запослења је лице које је у радном односу или је на други начин остварило право на рад, а које активно тражи промену запослења и води се на евиденцији лица која траже промену запослења (**T2**) (Закон о запошљавању и осигурању за случај незапослености, члан 3., став 2., «Сл. гласник РС» бр бр. 36/09 и 88/10).

Друго лице које тражи запослење је лице старије од 15 година живота које тражи запослење, а које се не може сматрати незапосленим или лицем које тражи промену запослења (**T2**) (Закон о

запошљавању и осигурању за случај незапослености, члан 3., став 3, «Сл. гласник РС» бр бр. 36/09 и 88/10).

Незапослени је лице од 15 година живота до испуњавања услова за пензију, односно најкасније до 65 година живота, способно и одмах спремно да ради, које није засновало радни однос или на други начин остварило право на рад, а које се води на евиденцији незапослених и активно тражи запослење (**T1-T4, T6-T9, T15**) (Закон о запошљавању и осигурању за случај незапослености, члан 2., «Сл. гласник РС» бр бр. 36/09 и 88/10).

Лице које први пут траже запослење је незапослено лице које се налази на евиденцији Националне службе за запошљавање, а које никада раније није било у радном односу, односно, није остварило право на рад на неки други начин, без обзира на ниво и врсту завшене школе (**T1-T3**).

Новопријављени на евиденцију представља укупан број лица које су се током извештајног периода пријавила на евиденцију Националне службе као лица која траже запослење (**T1-T3, T12**).

Брисани и престанак вођења евиденције - лица која у извештајном периоду нису извршила своју обавезу према Националној служби и лица код којих је дошло до престанка вођења евиденције услед неког од разлога дефинисаних Законом, као што је заснивање радног односа, одјава са евиденције, остваривање права на пензију и др. (**T1-T3, T14**).

Пријављене потребе за запошљавањем – број лица за које је послодавац у извештајном периоду пријавио потребу за посредовањем при запошљавању (**T1, T4, T5, T11, T15**).

Запошљавање – укупан број лица за која су у извештајном периоду пристигли подаци о пријави на обавезно социјално осигурање на основу запошљавања или рада ван радног односа (**T1, T2, T4, T15**).

Запослени са евиденције - укупан број лица за која су у извештајном периоду пристигли подаци о пријавама на обавезно социјално осигурање на основу запошљавања или рада ван радног односа, а да се у истом периоду налазила на евиденцији Националне службе (Т1-Т4, Т13, Т15).

Корисници новчане накнаде - незапослена лица која су у складу са законом остварила право на новчану накнаду у извештајном периоду (*Закон о запошљавању и осигурању у случају незапослености*, «Службени гласник РС» бр. 36/09 и 88/10) (Т10).

Корекција броја корисника новчане накнаде, по месецима, врши се сваког месеца због процедуре доношења решења (Закон о управном поступку).

Класификација - у извештајима су подаци структурирани по: *делатностима*

- Шифарник делатности (Закон о класификацији делатности («Службени гласник РС» бр. 104/09)) *подручјима рада, занимањима и степену стручне спреме* - Јединствена номенклатура занимања (ЈНЗ, «Службени лист СФРЈ» бр. 31/90) и Шифарник занимања и стручне спреме («Службени лист СРЈ» бр. 9/98).

Табеле 1-3 садрже опште податке о незапослености, слободним пословима и запошљавању.

Табеле 4-5 садрже агрегиране податке на нивоу група и нивоу појединачних занимања.

Табеле 6-9 и 11-15 садрже податке о незапослености, слободним пословима и запошљавању агрегиране по територијалном принципу (Република Србија, регион, област, град-општина - НСТЈЗ)

Introductory Notes

The statistical reports on the number and structure of unemployed persons in the register of the National Employment Service (hereinafter: NES) and the registered vacancies are generated from the NES database on the first day of a month for the previous month.

The data on registered unemployment and recruitment through NES job placement services are collected pursuant to the Law on Employment and Unemployment Insurance (*Official Gazette of the Republic of Serbia*, No 36/2009) and the Rulebook on the Content of Data and Methodology of Keeping Registries in the Field of Employment (*Official Gazette of the Republic of Serbia*, No 15/2010).

1. Data sources and collection method

The data on unemployed persons is collected directly from the reports of unemployed persons registering with NES, while the data on job vacancies is gathered from the employers' reports of these vacancies, registered with NES.

The data on recruitment is received from the National Health Insurance Institute's Central Registry of Insured Persons.

2. Coverage

The National Employment Service presents the data in the Monthly Statistical Bulletin, in accordance with the territorial organisation of the Republic of Serbia (Law on the Territorial Organisation of the Republic of Serbia (*Official Gazette of the Republic of Serbia*, No 129/07)), except in Table 10 - T10 BREAKDOWN OF UNEMPLOYMENT BENEFIT RECIPIENTS BY MONTH AND SEX, which shows the data according to the NES organisational principle (at the level of NES branch offices).

Grouping of municipalities into administrative counties¹ has been

¹ Administrative counties are the third level of the Nomenclature of Territorial Units for

conducted in accordance with the Regulation on the Work of Ministries and Specific Organisations outside of Their Seat (*Official Gazette of the Republic of Serbia*, No 3/92 and 36/92). The administrative counties are grouped into statistical territorial units² in accordance with the government Decree on the Nomenclature of Territorial Units for Statistics (*Official Gazette of the Republic of Serbia*, No 109/09 and 46/10).

Since 1999, NES has not been collecting certain data from the territory of AP Kosovo & Metohija. As a result, the data included in the coverage represents the data from the register of NES Branch Office Kosovska Mitrovica.

Statistics – NUTS3 (*Official Gazette of the Republic of Serbia*, No 109/09 and 46/10).

² Statistical regions are the second level of the Nomenclature of Territorial Units for Statistics – NUTS2 (*Official Gazette of the Republic of Serbia*, No 109/09 and 46/10).

Methodology explanation and definitions

Records in the field of employment include the records on:

1. Job seekers;
2. Employers;
3. Unemployment insurance contribution payers;
4. Job vacancies.

The records on **job seekers** are kept from the day when those persons are registered with NES, and discontinued/removed when any of the reasons for discontinuation or removal, stipulated by law, occurs.

NES maintains the records on **vacancies** based on the employers' reports on vacancies for which they require NES job placement services and based on the reports on the delivery of those services.

NES receives the data on **recruitment** from the National Health Insurance Institute's Central Registry of Insured Persons.

A job seeker is an unemployed person, an employed person seeking change of employment and other persons seeking employment (**T2**) (Law on Employment and Unemployment Insurance, Article 3, Paragraph 1, *Official Gazette of the Republic of Serbia*, No 36/09).

An employed person seeking change of employment is a person who is employed or otherwise exercises the right to work, yet actively seeks to change employment and is on the registry of persons seeking change of employment (**T2**) (Law on Employment and Unemployment Insurance, Article 3, Paragraph 2, *Official Gazette of the Republic of Serbia*, No 36/09).

Other person seeking employment is a person over 15 years of age who is looking for a job, but who can not be considered as unemployed persons or person looking for job-to-job transfer (**T2**) (Law on Employment and Unemployment Insurance, Article 3, Paragraph 3, "The Official Gazette of the Republic of Serbia" no. 36/09).

Unemployed person is a person between 15 years of age and the age eligible for retirement (or 65 years of age at the most), capable and immediately ready to work, who has not entered into an employment contract or exercised the right to work in any other way, who is in the unemployment register and who is looking for a job actively (**T1-T4, T6-T9, T15**) (Law on Employment and Unemployment Insurance, Article 2, "The Official Gazette of the Republic of Serbia" no. 36/09).

First-time jobseeker is an unemployed person registered with the National Employment Service who has not had previous work experience and has not exercised his/her right to work in any other way, regardless of his/her level and type of education acquired (**T1-T3**).

The newly registered is the total number of persons who have been registered with the National Employment Service as jobseekers during the reporting period (**T1-T3, T12**).

Removal from the register and discontinuation of records – persons who failed to fulfill their obligations toward the National Employment Service during the reporting period and persons whose registration with the National Employment Service has been discontinued due to any of the reasons stipulated by the Law, such as entering a labour relation, withdrawing from the registry, fulfilling the conditions for pension etc. (**T1-T3, T14**).

Registered vacancies – the number of persons for whom employers reported the need for jobmatching services in the reporting period (**T1, T4, T5, T11, T15**).

Employment – the total number of persons for whom the data on registration of compulsory social insurance (based on employment contract or other engagement) have been collected in the reporting period (**T1, T2, T4, T15**).

Employed through NES jobmatching services – the total number of persons for whom the data on registration of compulsory social insurance (based on employment contract or other engagement)

have been collected in the reporting period and who were registered with National Employment Service during the same reporting period (T1-T4, T13, T15).

Unemployment benefit recipients – unemployed persons who have exercised, in accordance with the Law, the right to unemployment benefit during the reporting period (*Law on Employment and Unemployment Insurance, “The Official Gazette of the Republic of Serbia” no. 36/2009*) (T10).

The adjustment of the number of unemployment benefit recipients is carried out every month due to the decision issuing procedure (Law on Administrative Proceedings).

Classification – the data presented in the reports are structured by: *sectors of economic activity* - Codebook of Sectors of Economic Activity (Law on Classification of Sectors of Economic Activity, The Official

Gazette of the Republic of Serbia, no. 104/09), *fields of activity, occupations and level of qualifications* – Unified Nomenclature of Occupations (The Official Gazette of SFRY, No. 31/90) and Codebook of Occupations and Qualifications (The Official Gazette of FRY, 9/98).

Tables 1-3 contain general data on unemployment, vacancies and employment. Tables 4-5 contain aggregated data at group level and individual occupations level. Tables 6-9 and 11-15 contain data on unemployment, vacancies and employment aggregated according to the territorial principle (Republic of Serbia, regions, counties, municipalities – NUTS 3).

**T1 НЕЗАПОСЛЕНОСТ, ПРИЈАВЉЕНЕ ПОТРЕБЕ И ЗАПОШЉАВАЊЕ
ОД 2005 ДО 2011**
**T1 UNEMPLOYMENT, VACANCIES AND EMPLOYMENT
FROM 2005 TO 2011**

Година Year	Незапослена лица (просек) Unemployed persons (average)										Кумулатив Cumulative			
	Незапослена лица* Unemployed persons*		Први пут траже посао First time job seekers		Корисници новчане накнаде Unemployment benefit recipients		Новопријављени на евиденцији Newly registered		Брисани и престанак вођења евиденције Deleted from the register and discontinued record keeping		Пријављене потребе за радницима Registered vacancies	Запошљавање са евиденције Employed from the register		
	Укупно Total	Жене Women	Укупно Total	Жене Women	Укупно Total	Жене Women	Укупно Total	Жене Women	Укупно Total	Жене Women		Укупно Total	Жене Women	
2005	888.386	480.492	467.430	267.810	63.295	...	32.779	15.968	23.129	11.330	602.558	155.912	79.620	
2006	913.293	493.599	467.421	269.820	75.059	...	32.542	15.989	24.695	12.351	707.140	174.900	91.442	
2007	850.004	457.762	419.397	244.709	71.334	...	30.791	14.935	32.841	16.595	758.832	190.457	99.379	
2008	755.935	408.767	360.030	212.525	72.719	...	34.293	16.923	31.774	15.764	790.261	186.196	98.239	
2009	746.605	397.230	280.858	168.619	85.695	34.480	40.299	19.636	31.431	15.891	560.206	156.344	85.430	
2010	744.222	390.516	267.979	158.988	81.896	34.068	39.105	18.953	34.993	17.135	94.320	140.588	75.544	
2011	752.838	393.386	275.039	161.484	64.776	28.642	40.461	19.552	43.600	20.940	61.962	183.452	95.360	

1) Национална служба за запошљавање води евиденцију о пријављеним потребама за запошљавањем које подносе послодавци који имају слободне послове у земљи и иностранству у складу са чланом 93. Закона о запошљавању и осигурању за случај незапослености („Службени гласник РС”, бр. 36/2009). Подаци од ДЕЦЕМБРА 2009. године о броју пријављених потреба за запошљавањем нису упоредиви са подацима из периода пре усвајања новог Закона.

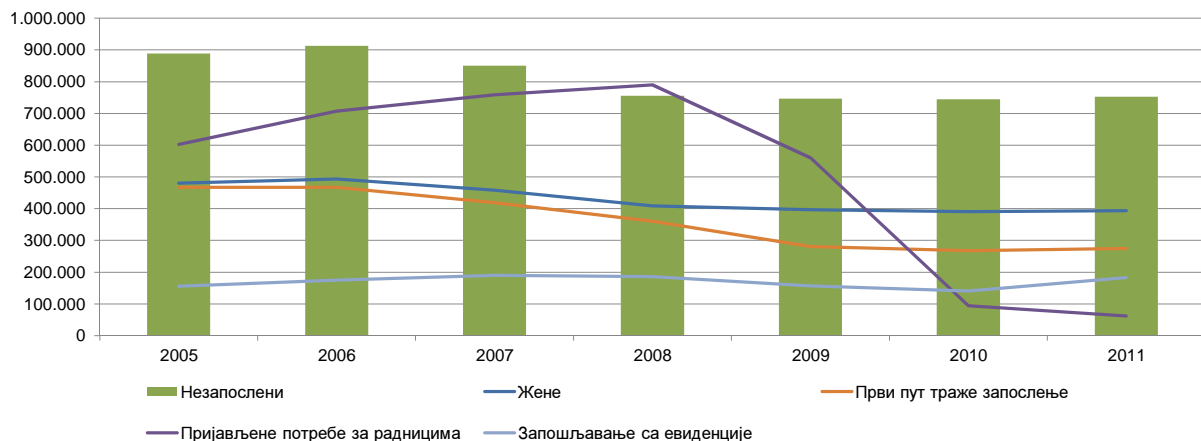
1) The National Employment Service keeps records of the requests for jobmatching services by employers who have vacancies in the country and abroad, in accordance with Article 93 of the Law on Employment and Unemployment Insurance (Official Gazette of the Republic of Serbia, No. 36/2009). The data on the number of requests for jobmatching services from DECEMBER2009 onward are not comparable with the data prior to adoption of the new Law.

2) Национална служба за запошљавање је до ДЕЦЕМБРА 2010. године податке о запошљавању водила на основу поднетих Е-3 Пријава о заснивању-престанку радног односа (Закон о евиденцијама у области рада (“Сл. гласник СРЈ”, бр. 46/96)) достављених од стране послодавца Националној служби. Од ДЕЦЕМБРА 2010. године подаци о запошљавању се преузимају од Републичког завода за здравствено осигурање.

2) Until DECEMBER 2010, the National Employment Service calculated employment figures on the basis of the number of reports filed by employers on the establishment of labour relation with a worker (Law on Records in the Field of Employment, Official Gazette of FRY, No. 46/96). Since DECEMBER 2010, the data on employment is obtained from the National Health Insurance Fund.

3) Због промена начина добијања података о запошљавању (видети фусноту 2), извршена је ретроактивна корекција података у складу са новом процедуром због упоредивости временских серија.

Графикон бр. 1 - Опште карактеристике незапослености, пријављених потреба и запошљавања од 2005. до 2011.
Chart No. 1 - General characteristics of unemployment, vacancies and employment from 2005 to 2011

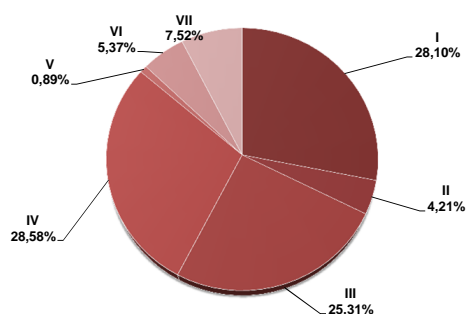


T2 НЕЗАПОСЛЕНОСТ И ЗАПОШЉАВАЊЕ ПРЕМА СТЕПЕНУ СТРУЧНЕ СПРЕМЕ И ПОЛУ ТОКОМ ОКТОБРА 2012. ГОДИНЕ

Садржај	Укупно Total	Жене Women	I		II		III		IV		V	
			Укупно Total	Жене Women	Укупно Total	Жене Women	Укупно Total	Жене Women	Укупно Total	Жене Women	Укупно Total	Жене Women
НЕЗАПОСЛЕНА ЛИЦА НА КРАЈУ ПРЕТХОДНОГ МЕСЕЦА	751.458	391.696	212.049	109.106	31.863	16.854	190.758	78.166	214.859	127.692	6.833	1.263
НОВОПРИЈАВЉЕНА ЛИЦА У ИЗВЕШТАЈНОМ МЕСЕЦУ	44.114	22.128	10.416	4.943	1.232	588	10.559	3.899	12.921	7.081	296	60
1. Први пут траже запослење	17.102	9.214	5.060	2.786	268	146	2.919	1.097	4.405	2.240	37	15
2. Били запослени	27.012	12.914	5.356	2.157	964	442	7.640	2.802	8.516	4.841	259	45
УКУПНО ЗАПОСЛЕНА ЛИЦА У ИЗВЕШТАЈНОМ МЕСЕЦУ	104.606	48.092	16.268	7.252	4.999	2.137	24.082	8.146	38.369	19.039	685	166
Запослени на неодређено време	24.348	11.665	2.189	1.057	925	460	4.788	1.707	9.052	4.541	184	46
Запослени са евиденције	20.658	11.705	3.016	1.660	966	509	4.024	1.816	8.351	4.945	107	47
БРИСАНИ И ПРЕСТАНАК ВОЂЕЊА ЕВИДЕНЦИЈЕ У ИЗВЕШТАЈНОМ МЕСЕЦУ	53.751	26.237	13.346	6.462	1.843	988	13.755	4.955	15.669	8.474	550	89
НЕЗАПОСЛЕНА ЛИЦА НА КРАЈУ ИЗВЕШТАЈНОГ МЕСЕЦА	752.678	391.827	211.485	108.551	31.722	16.675	190.530	77.798	215.138	127.641	6.713	1.252
Од укупно незапослених - први пут траже запослење	266.148	154.590	98.932	61.848	7.703	5.100	54.987	24.493	66.617	38.771	557	225
ЛИЦА КОЈА ТРАЖЕ ЗАПОСЛЕЊЕ	860.207	462.892	250.341	134.465	36.416	19.755	216.300	93.138	242.952	147.725	7.876	1.514
Незапослена лица	752.678	391.827	211.485	108.551	31.722	16.675	190.530	77.798	215.138	127.641	6.713	1.252
Привремено неспособни или неспремни за рад	96.546	65.910	37.144	25.140	4.328	2.890	23.190	14.556	23.705	17.966	1.054	243
Мировање права по Закону	8.092	3.490	1.545	687	345	180	2.352	691	2.349	1.100	93	16
Запослени који траже промену запослења	692	449	14	13	7	4	52	22	113	69	8	1
Друга лица која траже запослење	2.199	1.216	153	74	14	6	176	71	1.647	949	8	2

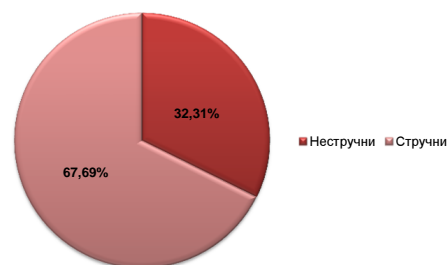
Графикон бр. 2 - Структура незапослених лица у X 2012. према степену стручне спреме

Chart No. 2 - Structure of unemployed persons in X 2012. by qualifications



Графикон бр. 2а - Структура незапослених лица у X 2012.

Chart No. 2a - Structure of unemployed persons in X 2012.

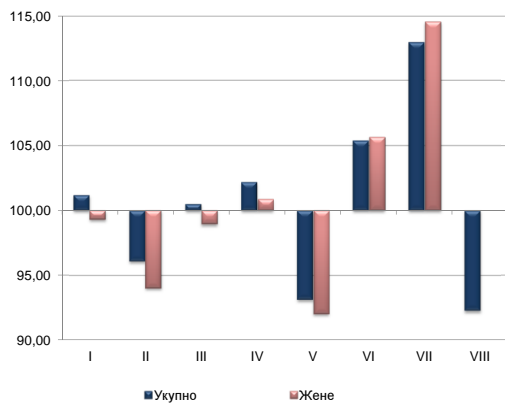


T3 НЕЗАПОСЛЕНОСТ И ЗАПОШЉАВАЊЕ ПРЕМА СТЕПЕНУ СТРУЧНЕ СПРЕМЕ И ПОЛУ

	Месец Month	Укупно Total	Жене Women	I		II		III		IV		V	
				Укупно Total	Жене Women	Укупно Total	Жене Women	Укупно Total	Жене Women	Укупно Total	Жене Women	Укупно Total	Жене Women
Незапослена лица	X 2012	752.678	391.827	211.485	108.551	31.722	16.675	190.530	77.798	215.138	127.641	6.713	1.252
	X 2011	737.870	387.611	209.010	109.286	33.008	17.733	189.584	78.607	210.527	126.517	7.206	1.360
	Index	102,0	101,1	101,2	99,3	96,1	94,0	100,5	99,0	102,2	100,9	93,2	92,1
Први пут траже запослење	X 2012	266.148	154.590	98.932	61.848	7.703	5.100	54.987	24.493	66.617	38.771	557	225
	X 2011	269.951	158.593	99.657	63.265	8.348	5.535	57.656	25.994	67.951	40.441	647	249
	Index	98,6	97,5	99,3	97,8	92,3	92,1	95,4	94,2	98,0	95,9	86,1	90,4
Новопријављени на евиденцију	X 2012	44.114	22.128	10.416	4.943	1.232	588	10.559	3.899	12.921	7.081	296	60
	X 2011	40.050	19.909	9.876	4.672	1.165	576	9.876	3.725	11.717	6.465	351	78
	Index	110,1	111,1	105,5	105,8	105,8	102,1	106,9	104,7	110,3	109,5	84,3	76,9
Запослени са евиденције	X 2012	20.658	11.705	3.016	1.660	966	509	4.024	1.816	8.351	4.945	107	47
	X 2011	19.415	10.265	4.016	2.097	1.358	666	4.495	1.852	6.452	3.664	103	33
	Index	106,4	114,0	75,1	79,2	71,1	76,4	89,5	98,1	129,4	135,0	103,9	142,4
Брисани и престанак вођења евиденције	X 2012	53.751	26.237	13.346	6.462	1.843	988	13.755	4.955	15.669	8.474	550	89
	X 2011	51.075	24.863	12.939	6.142	1.993	946	13.434	4.958	15.049	8.377	526	99
	Index	105,2	105,5	103,1	105,2	92,5	104,4	102,4	99,9	104,1	101,2	104,6	89,9

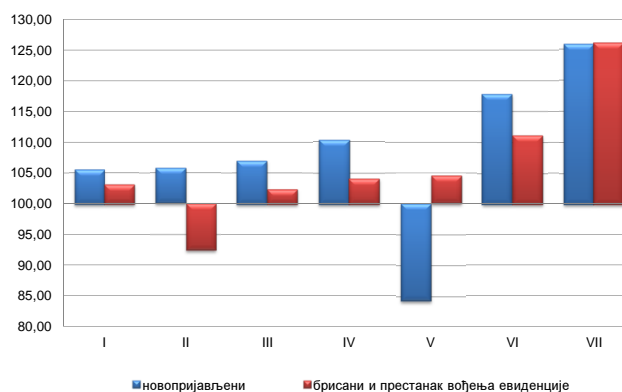
Графикон бр. 3 - Промена броја незапослених лица према степену стручне спреме у X 2012. године у односу на X 2011. године

Chart No. 3 - Change in the number of the unemployed by qualifications



Графикон бр. 3а - Промена броја новопријављених и брисаних према степену стручне спреме у X 2012. у односу на X 2011. године

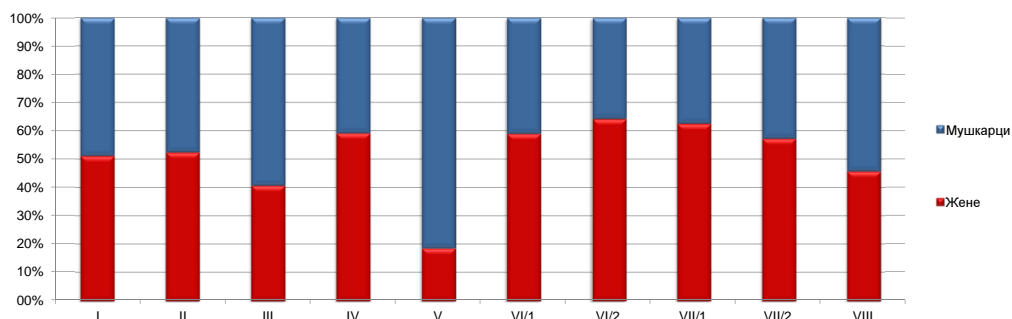
Chart No. 3a - Change in the number of newly registered and deleted by qualifications



T2 UNEMPLOYMENT AND EMPLOYMENT BY LEVEL OF EDUCATION AND SEX DURING OCTOBER OF 2012

VI/1		VI/2		VII-1		VII-2		VIII		Contents
Укупно Total	Жене Women	Укупно Total	Жене Women	Укупно Total	Жене Women	Укупно Total	Жене Women	Укупно Total	Жене Women	
28.644	16.960	11.211	7.184	54.371	33.993	817	454	53	24	UNEMPLOYED PERSONS IN THE END OF THE PREVIOUS MONTH
1.453	841	1.491	999	5.668	3.662	73	51	5	4	NEWLY REGISTERED PERSONS IN THE REPORTING PERIOD
263	147	992	687	3.145	2.087	13	9	0	0	1. First-time job seekers
1.190	694	499	312	2.523	1.575	60	42	5	4	2. Have been employed before
3.674	2.142	810	469	15.350	8.561	186	104	183	76	TOTAL EMPLOYED PERSONS IN THE REPORTING PERIOD
1.099	598	205	104	5.780	3.085	66	38	60	29	Indefinite term contracts
781	537	247	161	3.119	2.004	33	17	14	9	Recruited from the NES Unemployment Register
1.978	1.173	1.076	665	5.438	3.380	85	44	11	7	DELETED FROM THE REGISTER AND DISCONTINUED RECORD KEEPING IN THE REPORTING PERIOD
28.549	16.859	11.872	7.639	55.802	34.920	819	470	48	22	UNEMPLOYED PERSONS IN THE END OF THE REPORTING PERIOD
6.212	3.855	7.173	4.607	23.794	15.583	164	104	9	4	Out of the total unemployed persons - first-time job seekers
31.760	19.035	12.747	8.295	60.831	38.400	926	537	58	28	JOB SEEKERS
28.549	16.859	11.872	7.639	55.802	34.920	819	470	48	22	Unemployed persons
2.808	1.938	562	490	3.678	2.639	71	46	6	2	Persons temporarily incapable or unavailable to work
305	179	193	96	900	537	10	4	0	0	Persons whose rights stipulated by the Law are suspended
62	39	59	40	353	244	20	13	4	4	Persons seeking to change their job
36	20	61	30	98	60	6	4	0	0	Other job seekers

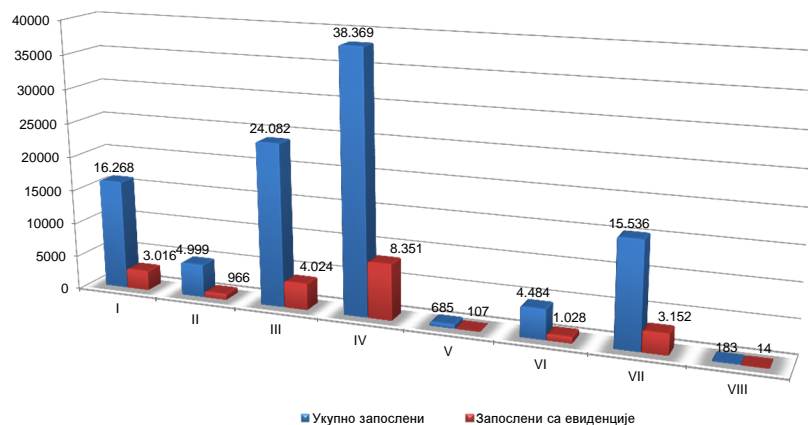
Графикон бр. 4 Структура незапослених лица према степену стручне спреме и полу у X 2012.
Chart No. 4 - Structure of unemployed persons by qualifications and gender in X 2012.



T3 UNEMPLOYMENT AND EMPLOYMENT BY LEVEL OF EDUCATION AND SEX

VI/1		VI/2		VII-1		VII-2		VIII		Contents
Укупно Total	Жене Women	Укупно Total	Жене Women	Укупно Total	Жене Women	Укупно Total	Жене Women	Укупно Total	Жене Women	
28.549	16.859	11.872	7.639	55.802	34.920	819	470	48	22	Unemployed persons
29.638	17.533	8.715	5.653	49.295	30.451	835	449	52	22	
96,3	96,2	136,2	135,1	113,2	114,7	98,1	104,7	92,3	100,0	
6.212	3.855	7.173	4.607	23.794	15.583	164	104	9	4	First-time job seekers
7.723	4.860	5.720	3.748	22.052	14.376	195	124	2	1	
80,4	79,3	125,4	122,9	107,9	108,4	84,1	83,9	450,0	400,0	
1.453	841	1.491	999	5.668	3.662	73	51	5	4	Newly registered persons in the unemployment register
1.436	813	1.062	684	4.489	2.852	71	40	7	4	
101,2	103,4	140,4	146,1	126,3	128,4	102,8	127,5	71,4	100,0	
781	537	247	161	3.119	2.004	33	17	14	9	Persons recruited from the unemployment register
603	390	190	129	2.154	1.412	31	14	13	8	
129,5	137,7	130,0	124,8	144,8	141,9	106,5	121,4	107,7	112,5	
1.978	1.173	1.076	665	5.438	3.380	85	44	11	7	Deleted from the register and discontinued record keeping
2.053	1.188	694	433	4.298	2.677	83	42	6	1	
96,3	98,7	155,0	153,6	126,5	126,3	102,4	104,8	183,3	700,0	

Графикон бр. 5 - Запослени (укупно и са евиденције) према степену стручне спреме у X 2012. године
Chart No. 5 - Employed (total and through NES register) by qualifications in X 2012.



**T5 ПРЕГЛЕД НАЈТРАЖЕНИЈИХ ЗАНИМАЊА У ОКВИРУ СТЕПЕНА
СТРУЧНЕ СПРЕМЕ ПРЕМА ПРИЈАВЉЕНИМ ПОТРЕБАМА
ТОКОМ ОКТОБРА 2012. ГОДИНЕ**

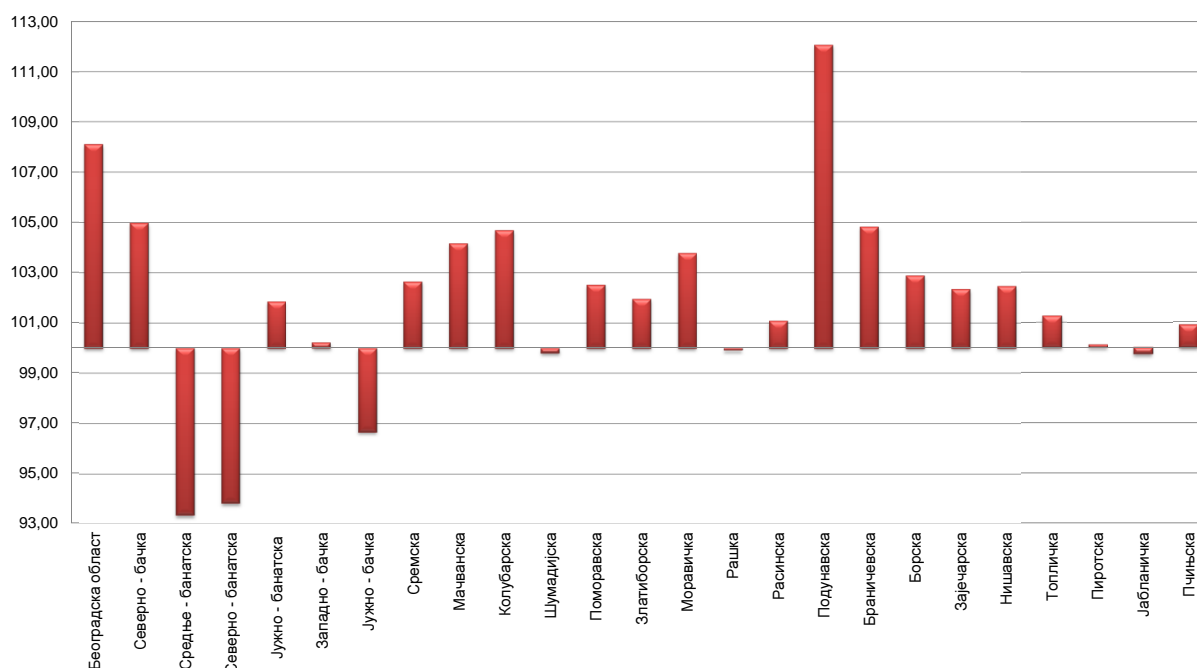
**T5 OVERVIEW OF THE MOST FREQUENTLY DEMANDED OCCUPATIONS BY EDUCATION
LEVELS ACCORDING TO THE REQUESTS FOR JOBMATCHING SERVICES IN VACANCY
FILLING DURING OCTOBER OF 2012**

Шифра занимања Occupation code	Назив занимања	Број слободних послова Number of vacancies	Шифра занимања Occupation code	Назив занимања	Број слободних послова Number of vacancies
I степен стручне спреме			V степен стручне спреме		
109900	Лица без занимања и стручне спреме (I CCC - НК)	942	506455	Трговачки путник	29
104502	Чистач просторија	27	507765	Инструктор воза	13
100501	Манипулант у прехранбеној производњи	11	506400	Продавац - специјалиста (V CCC и ВКВ)	4
100911	Манипулант у озелењавању и уређењу насеља	5	507121	Пословни секретар	3
104501	Комунални хигијеничар	3	501810	Подешавач машина за обраду метала резањем	1
105601	Саобраћајно - транспортни манипулант	2	504002	Моделар конфекције	1
103101	Хемијски манипулант	1	505600	Техничар друског саобраћаја - специјалиста (V CCC и ВКВ)	1
103311	Манипулант у преради неметала	1	506721	Ќиговоодствени ликвидатор	1
104503	Спремачица у здравству	1	VI/1 степен стручне спреме		
105201	Грађевински манипулант	1	616700	Економиста за финансије, рачуноводство и банкарство (VI - 1 CCC)	43
II степен стручне спреме			616453	Комерцијалиста	24
204001	Помоћник конфекционара	20	610500	Инжењер прехранбене технологије (VI - 1 CCC)	5
206515	Помоћни кувар	18	619082	Физиотерапеут	5
206111	Возач виљушкар	7	616400	Економиста за робни промет у трговини (VI - 1 CCC)	4
206400	Руковац робом - помоћни продавац (II CCC i ПК)	7	611800	Машински инжењер (VI - 1 CCC)	3
209311	Геронтодомаћин	7	613900	Инжењер технологије текстила (VI - 1 CCC)	3
202271	Ложач парних котлова	6	615200	Инжењер грађевинарства (VI - 1 CCC)	3
206402	Плакер	5	615600	Инжењер друског саобраћаја (VI - 1 CCC)	3
204000	Помоћник конфекционара (II CCC i ПК)	4	616742	Оперативни инспектор прихода	3
200502	Помоћник пекара	3	616800	Правник (VI - 1 CCC)	3
201813	Помоћник бравара	3	617502	Наставник разредне наставе	3
202224	Аутоперач - подмазивач	3	619002	Медицинска сестра стационарне здравствене заштите	3
204023	Шивач текстила	3	612500	Инжењер електротехнике за електромеханику (VI - 1 CCC)	2
205200	Помоћни грађевински радник (II CCC i ПК)	3	616454	Организатор набавних и продајних послова	1
206505	Роштиљчија	3	616600	Менаџер (VI - 1 CCC)	1
206506	Припремач пица	3	616801	Организатор општих послова	1
209999	Нераспоређена занимања II категорије сложености	3	617222	Оперативни организатор противпожарне заштите	1
200512	Послужилац уређаја за прераду воћа и поврћа	2	617501	Васпитач предшколске деце	1
205201	Помоћник армирача	2	617569	Наставник музичког васпитања	1
206500	Помоћни угоститељ (II CCC i ПК)	2	617602	Наставник физике	1
206511	Припремач намирница	2	617835	Наставник домаћинства	1
206513	Сервир	2	617903	Наставник практичне наставе превентивне здравствене технике	1
III степен стручне спреме			619000	Виша медицинска сестра (VI - 1 CCC)	1
305302	Грађевински керамичар	303	619068	Медицински дијететичар	1
306400	Продавац (III CCC i KB)	203	619097	Оперативни медицински радиолог	1
304023	Шивач конфекције	199	VI/2 степен стручне спреме		
304223	Израђивач горњих делова обуће	129	627507	Струковни васпитач	6
301813	Бравар	107	626709	Струковни економиста	4
301835	Електрозаваривач	85	628530	Дизајнер	4
304000	Кројач и конфекционар (III CCC i KB)	74	626710	Економиста	3
306515	Кувар једноставних јела	60	622811	Струковни инжењер електротехнике и рачунарства	2
300513	Месар	56	627502	Васпитач	2
306513	Келнер	49	629016	Струковни козметичар естетичар	2
305600	Возач друског возила (III CCC i KB)	44	626600	Менаџер	1
302400	Електромонтер - инсталатер (III CCC i KB)	37	626641	Струковни инжењер менаџмента	1
302200	Механичар, машиниста, машинбравар (III CCC i KB)	35	626800	Правник	1
307201	Заштитар имовине - портир	34	626923	Информатичар	1
306461	Магационер	31	626924	Струковни информатичар	1
301035	Столар за монтажу, оправке и одржавање	30	VII/1 степен стручне спреме		
306411	Продавац робе свакодневне потрошње	30	716700	Дипломирани економиста за општу економију, банкарство и финансије (VII-1 CCC)	109
302500	Електромеханичар (III CCC i KB)	26	712000	Дипломирани машински инжењер - конструктор (VII-1 CCC)	82
306421	Продавац у малопродаји прехранбене робе	26	716800	Дипломирани правник (VII-1 CCC) / мастер правник	48
304621	Тапетар	24	715275	Грађевински пројектант хидротехничких објеката	28
305604	Возач теретњака	24	711800	Дипломирани машински инжењер (VII-1 CCC) / мастер инжењер машинства	26
IV степен стручне спреме			716720	Дипломирани економиста	24
409900	Матурант гимназије (IV CCC)	103	717502	Професор разредне наставе	24
406400	Продавац (IV CCC)	100	719000	Доктор медицине	22
406700	Економски техничар (IV CCC)	97	717501	Професор васпитања предшколске деце	17
406453	Комерцијални техничар	83	717579	Професор физичке културе	17
404000	Конфекцијски техничар (IV CCC)	68	711918	Технолог израде металних производа широке потрошње	15
402000	Машински техничар - конструктор (IV CCC)	56	715200	Дипломирани инжењер грађевинарства (VII-1 CCC) / мастер инжењер грађевинарства	15
402400	Електротехничар енергетике (IV CCC)	42	719200	Дипломирани фармацеут (VII-1 CCC)	15
407100	Административни техничар (IV CCC)	41	713118	Дипломирани инжењер технологије	12
408200	Матурант гимназије језичког или друштвеног смера (IV CCC)	37	717534	Дипломирани професор енглеског језика и књижевности / мастер професор енглеског језика	12
409002	Медицинска сестра	34	710500	Дипломирани инжењер прехранбене технологије (VII-1 CCC)	11
407301	Администратор осигурања	27	715100	Дипломирани инжењер архитектуре (VII-1 CCC) / мастер инжењер архитектуре	10
406513	Конобар	23	717531	Дипломирани професор немачког језика и књижевности / мастер професор немачког језика	10
403101	Хемијски техничар	19	712400	Дипломирани инжењер електротехнике за енергетику (VII-1 CCC)	9
401800	Машински техничар - контролор квалитета (IV CCC)	17	717601	Професор математике	9
406721	Ќиговођа	17	VII/2 степен стручне спреме		
401599	Неразврстани рудари и оплемењивачи руде ИВ категорије сложености	15	729044	Специјалиста анестезије с реанимацијом	2
406515	Кувар	15	726640	Специјалиста инжењер менаџмента	1
407302	Заступник осигурања	15	729001	Специјалиста интерне медицине	1
409200	Фармацеутски техничар (IV CCC)	12			
402201	Сервисни машински механичар	11			
405600	Техничар друског саобраћаја (IV CCC)	11			

Т6 НЕЗАПОСЛЕНА ЛИЦА ПО МЕСЕЦИМА И ПОЛУ

Ред. бр. No	Област/Регион <i>County/Region</i>	Ø 2011.		X 2011		XI 2011		XII 2011		I 2012		II 2012		III 2012	
		Укупно <i>Total</i>	Жене <i>Women</i>	Укупно <i>Total</i>	Жене <i>Women</i>	Укупно <i>Total</i>	Жене <i>Women</i>	Укупно <i>Total</i>	Жене <i>Women</i>	Укупно <i>Total</i>	Жене <i>Women</i>	Укупно <i>Total</i>	Жене <i>Women</i>	Укупно <i>Total</i>	Жене <i>Women</i>
1	Београдска област	95.844	52.749	95.545	52.735	95.448	52.575	97.044	53.088	100.832	54.968	102.689	55.906	103.751	56.468
	Београдски регион	95.844	52.749	95.545	52.735	95.448	52.575	97.044	53.088	100.832	54.968	102.689	55.906	103.751	56.468
2	Северно - бачка	16.744	8.239	16.289	8.169	16.119	8.076	16.433	8.195	16.914	8.394	17.252	8.626	17.701	8.875
3	Средње - банатска	20.516	10.065	19.914	9.870	19.318	9.605	19.526	9.661	19.694	9.668	20.042	9.764	19.962	9.698
4	Северно - банатска	14.705	7.293	14.426	7.263	14.399	7.180	14.766	7.315	15.208	7.421	15.451	7.463	15.439	7.508
5	Јужно - банатска	34.010	17.707	33.613	17.609	33.339	17.420	33.657	17.479	34.327	17.724	34.703	17.874	34.955	17.988
6	Западно - бачка	22.115	10.447	21.272	9.993	21.067	9.904	21.305	9.976	21.888	10.126	22.117	10.187	22.231	10.219
7	Јужно - бачка	68.247	36.590	67.561	36.546	67.704	36.545	69.131	37.090	70.489	37.702	70.298	37.392	68.722	36.579
8	Сремска	27.992	14.054	28.062	14.157	27.926	14.038	28.296	14.137	28.909	14.329	29.419	14.580	29.637	14.735
	Регион Војводине	204.329	104.395	201.137	103.607	199.872	102.768	203.114	103.853	207.429	105.364	209.282	105.886	208.647	105.602
9	Мачванска	35.204	18.507	34.198	18.129	34.193	18.109	34.691	18.255	35.417	18.505	36.134	18.804	36.627	19.025
10	Колубарска	13.640	7.151	13.574	7.175	13.209	6.953	13.540	7.096	13.932	7.231	14.350	7.423	14.644	7.538
11	Шумадијска	35.456	19.413	34.785	19.120	34.553	18.978	35.125	19.167	36.068	19.509	36.638	19.759	36.726	19.705
12	Поморавска	28.481	15.144	27.892	14.894	27.929	14.910	28.425	15.126	28.732	15.271	29.388	15.530	29.510	15.536
13	Златиборска	33.400	17.211	32.482	16.906	32.457	16.880	32.824	16.964	33.856	17.292	34.768	17.636	35.273	17.828
14	Моравичка	20.560	10.917	19.592	10.511	19.431	10.402	19.703	10.506	20.113	10.655	20.630	10.911	20.945	11.020
15	Рашка	50.174	27.252	49.094	26.730	48.912	26.523	49.291	26.622	50.092	26.962	50.962	27.336	51.326	27.465
16	Расинска	27.659	14.434	27.010	14.198	26.982	14.177	27.309	14.343	28.031	14.660	28.555	14.930	28.732	14.939
	Регион Шумадије и Западне Србије	244.574	130.030	238.627	127.663	237.666	126.932	240.908	128.079	246.241	130.085	251.425	132.329	253.783	133.056
17	Подунавска	15.127	8.461	14.620	8.295	14.545	8.270	14.778	8.327	15.197	8.472	15.552	8.621	16.098	8.858
18	Браничевска	9.687	5.073	9.650	5.083	9.649	5.054	9.792	5.079	10.127	5.224	10.409	5.346	10.605	5.440
19	Борска	12.959	6.824	12.303	6.546	12.240	6.514	12.592	6.556	13.061	6.744	13.383	6.875	13.513	6.911
20	Зајечарска	14.374	7.058	14.085	6.926	14.258	7.019	14.334	7.049	14.615	7.138	14.881	7.253	15.064	7.292
21	Нишавска	52.275	26.394	51.662	25.787	51.713	25.739	51.879	25.634	53.103	26.115	53.824	26.296	54.272	26.495
22	Топличка	15.741	7.699	15.351	7.552	15.293	7.524	15.497	7.546	15.727	7.532	16.100	7.674	16.163	7.686
23	Пиротска	13.826	6.811	13.156	6.535	12.992	6.492	13.147	6.497	13.441	6.611	13.678	6.692	13.810	6.744
24	Јабланичка	37.921	18.528	37.447	18.439	37.457	18.367	38.206	18.526	39.289	18.942	39.780	18.986	40.302	19.207
25	Пчињска	29.589	15.567	27.855	14.741	27.471	14.517	27.465	14.468	28.491	14.844	29.412	15.189	29.955	15.351
	Регион Јужне и Источне Србије	201.498	102.414	196.129	99.904	195.618	99.496	197.690	99.682	203.051	101.622	207.019	102.932	209.782	103.984
	Регион Косово и Метохија	6.593	3.796	6.431	3.701	6.449	3.713	6.430	3.740	6.612	3.832	6.664	3.853	6.729	3.878
	Република Србија	752.838	393.386	737.870	387.611	735.053	385.484	745.187	388.443	764.166	395.872	777.079	400.906	782.692	402.988

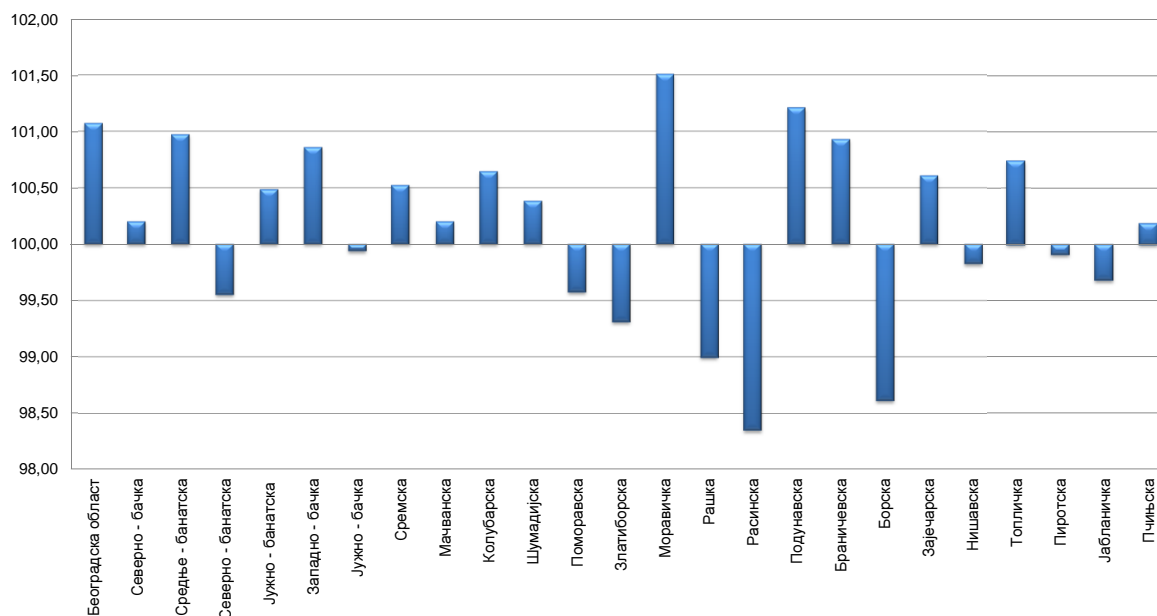
Графикон бр. 6 - Промена броја незапослених лица за период X 2011. - X 2012. године
Chart No. 6 - Change in the number of the unemployed X 2011 - X 2012



T6 UNEMPLOYED PERSONS BY MONTHS AND SEX

IV 2012		V 2012		VI 2012		VII 2012		VIII 2012		IX 2012		X 2012		Индекси Index		
Укупно Total	Жене Women	Укупно Total	Жене Women	Укупно Total	Жене Women	Укупно Total	Жене Women	Укупно Total	Жене Women	Укупно Total	Жене Women	Укупно Total	Жене Women	X 2012 / X 2011	X 2012 / XII 2011	X 2012 / IX 2012
102.051	55.830	100.757	55.231	100.059	55.086	100.926	55.717	101.008	55.959	102.197	56.325	103.291	56.717	108,11	106,44	101,07
102.051	55.830	100.757	55.231	100.059	55.086	100.926	55.717	101.008	55.959	102.197	56.325	103.291	56.717	108,11	106,44	101,07
17.534	8.854	17.404	8.868	17.244	8.758	17.149	8.691	17.038	8.631	17.065	8.664	17.099	8.632	104,97	104,05	100,20
19.661	9.627	19.095	9.400	18.663	9.165	18.505	8.994	18.479	8.901	18.414	8.845	18.593	8.888	93,37	95,22	100,97
14.788	7.301	14.111	7.009	13.863	6.863	13.795	6.822	13.676	6.787	13.599	6.727	13.538	6.638	93,84	91,68	99,55
34.529	17.816	34.042	17.600	33.947	17.605	34.031	17.642	34.020	17.718	34.070	17.728	34.235	17.757	101,85	101,72	100,48
21.933	10.162	21.728	10.055	21.292	9.855	21.232	9.793	21.317	9.826	21.139	9.696	21.320	9.752	100,23	100,07	100,86
67.572	36.022	66.344	35.384	65.584	35.056	64.801	34.671	65.084	34.858	65.346	34.952	65.307	34.953	96,66	94,47	99,94
29.327	14.747	28.847	14.534	28.639	14.436	28.473	14.353	28.651	14.464	28.655	14.424	28.804	14.518	102,64	101,80	100,52
205.344	104.529	201.571	102.850	199.232	101.738	197.986	100.966	198.265	101.185	198.288	101.036	198.896	101.138	98,89	97,92	100,31
36.278	18.984	35.777	18.780	35.446	18.660	35.534	18.747	35.516	18.803	35.550	18.787	35.621	18.779	104,16	102,68	100,20
14.597	7.581	14.176	7.386	14.020	7.333	14.064	7.370	14.067	7.396	14.118	7.427	14.209	7.485	104,68	104,94	100,64
36.514	19.648	36.275	19.561	35.601	19.328	35.597	19.391	34.912	19.166	34.584	19.079	34.716	19.207	99,80	98,84	100,38
29.431	15.522	29.009	15.323	28.866	15.282	28.663	15.296	28.849	15.426	28.716	15.293	28.594	15.210	102,52	100,59	99,58
34.821	17.687	34.146	17.490	33.918	17.426	33.598	17.341	33.737	17.502	33.347	17.280	33.117	17.165	101,95	100,89	99,31
20.807	10.981	20.555	10.899	20.287	10.804	20.287	10.867	20.178	10.848	20.029	10.768	20.331	10.910	103,77	103,19	101,51
51.341	27.528	50.582	27.160	50.144	26.899	49.955	26.841	49.756	26.753	49.550	26.558	49.052	26.176	99,91	99,52	98,99
28.712	14.970	28.226	14.739	27.960	14.599	27.826	14.579	27.898	14.632	27.762	14.531	27.304	14.348	101,09	99,98	98,35
252.501	132.901	248.746	131.338	246.242	130.331	245.524	130.432	244.913	130.526	243.656	129.723	242.944	129.280	101,81	100,85	99,71
16.196	8.914	16.174	8.790	16.115	8.749	16.140	8.787	16.227	8.891	16.187	8.863	16.383	9.043	112,06	110,86	101,21
10.487	5.371	10.173	5.229	10.184	5.244	9.897	5.159	10.001	5.215	10.022	5.196	10.115	5.242	104,82	103,30	100,93
13.339	6.847	13.328	6.947	12.947	6.749	12.829	6.712	12.784	6.701	12.835	6.791	12.657	6.695	102,88	100,52	98,61
14.959	7.256	14.722	7.165	14.449	7.033	14.305	6.996	14.259	6.950	14.329	6.982	14.416	7.036	102,35	100,57	100,61
53.986	26.438	53.322	26.210	53.141	26.259	53.161	26.272	52.949	26.229	53.027	26.184	52.934	26.082	102,46	102,03	99,82
16.015	7.596	15.651	7.407	15.484	7.359	15.349	7.303	15.612	7.433	15.429	7.375	15.543	7.438	101,25	100,30	100,74
13.537	6.587	13.433	6.588	13.296	6.561	13.262	6.595	13.349	6.670	13.183	6.573	13.171	6.527	100,11	100,18	99,91
40.352	19.212	38.731	18.458	38.257	18.259	37.870	18.119	37.482	17.934	37.473	17.944	37.354	17.831	99,75	97,77	99,68
29.767	15.278	29.267	15.148	28.829	15.006	28.563	14.939	28.004	14.761	28.049	14.799	28.101	14.852	100,88	102,32	100,19
208.638	103.499	204.801	101.942	202.702	101.219	201.376	100.882	200.667	100.784	200.534	100.707	200.674	100.746	102,32	101,51	100,07
6.731	3.880	6.701	3.848	6.732	3.857	6.802	3.908	6.726	3.869	6.783	3.905	6.872	3.945	106,86	106,87	101,31
775.265	400.639	762.576	395.209	754.967	392.231	752.614	391.905	751.579	392.323	751.458	391.696	752.678	391.827	102,01	101,01	100,16

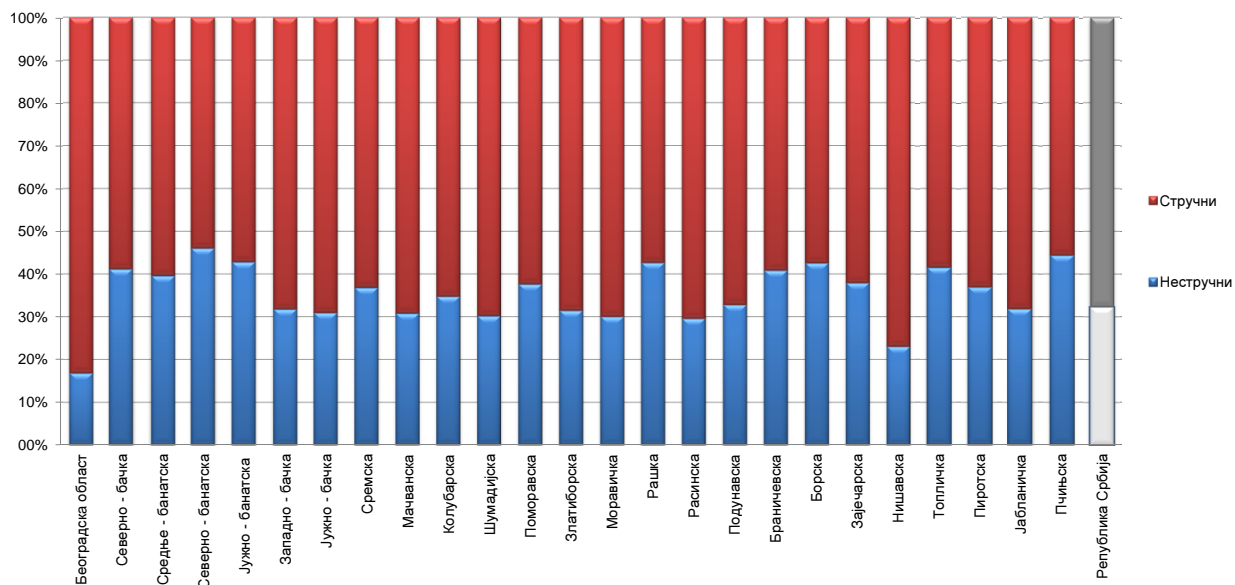
Графикон бр. 7 - Промена броја незапослених лица за период IX 2012. - X 2012. године
 Chart No. 7 - Change in the number of the unemployed IX 2012 - X 2012.



T7 НЕЗАПОСЛЕНА ЛИЦА ПРЕМА СТЕПЕНУ СТРУЧНЕ СПРЕМЕ И ПОЛУ НА КРАЈУ ОКТОБРА 2012. ГОДИНЕ

Ред. Бр. No	Област/Регион County/Region	Укупно Total	Жене Women	I		II		III		IV	
				Укупно Total	Жене Women	Укупно Total	Жене Women	Укупно Total	Жене Women	Укупно Total	Жене Women
1	Београдска област	103.291	56.717	14.818	7.520	2.572	1.467	20.310	7.995	35.829	21.315
Београдски регион		103.291	56.717	14.818	7.520	2.572	1.467	20.310	7.995	35.829	21.315
2	Северно - бачка	17.099	8.632	6.294	3.022	750	361	3.926	1.665	4.412	2.575
3	Средње - банатска	18.593	8.888	6.942	3.364	426	158	4.929	1.663	4.294	2.557
4	Северно - банатска	13.538	6.638	5.720	2.671	516	224	3.212	1.288	3.045	1.874
5	Јужно - банатска	34.235	17.757	12.750	6.586	1.915	1.015	7.341	2.827	9.032	5.424
6	Западно - бачка	21.320	9.752	5.773	2.556	1.003	456	6.148	2.084	6.416	3.559
7	Јужно - бачка	65.307	34.953	16.485	8.321	3.743	1.934	15.627	6.575	18.625	11.295
8	Сремска	28.804	14.518	9.120	4.457	1.480	725	7.649	3.160	7.523	4.418
Регион Војводине		198.896	101.138	63.084	30.977	9.833	4.873	48.832	19.262	53.347	31.702
9	Мачванска	35.621	18.779	9.009	4.672	1.957	1.118	11.548	4.967	9.738	6.097
10	Колубарска	14.209	7.485	4.010	1.966	929	567	3.761	1.534	3.888	2.439
11	Шумадијска	34.716	19.207	8.133	4.514	2.352	1.191	9.399	4.448	10.068	6.463
12	Поморавска	28.594	15.210	10.153	5.421	614	332	7.065	3.122	8.110	4.880
13	Златиборска	33.117	17.165	9.235	4.739	1.184	755	10.994	4.528	8.276	5.147
14	Моравичка	20.331	10.910	4.842	2.177	1.270	821	5.813	2.465	5.723	3.757
15	Рашка	49.052	26.176	18.889	10.577	2.043	1.141	12.005	5.029	11.643	6.952
16	Расинска	27.304	14.348	6.645	3.284	1.444	910	7.505	3.224	8.055	4.835
Регион Шумадије и Западне Србије		242.944	129.280	70.916	37.350	11.793	6.835	68.090	29.317	65.501	40.570
17	Подунавска	16.383	9.043	4.549	2.487	828	346	4.238	1.915	4.935	3.202
18	Браничевска	10.115	5.242	3.482	1.805	651	314	2.271	935	2.581	1.528
19	Борска	12.657	6.695	4.701	2.529	692	363	2.685	1.177	3.456	2.037
20	Зајечарска	14.416	7.036	4.867	2.440	607	277	3.686	1.424	3.719	2.045
21	Нишавска	52.934	26.082	10.768	5.060	1.430	655	14.434	5.767	17.518	9.726
22	Топличка	15.543	7.438	5.505	2.758	950	390	3.907	1.548	3.901	2.088
23	Пиротска	13.171	6.527	4.496	2.193	369	166	3.573	1.514	3.142	1.678
24	Јабланичка	37.354	17.831	11.310	5.520	584	310	12.022	4.715	10.337	5.597
25	Пчињска	28.101	14.852	11.144	6.710	1.328	621	5.452	1.828	7.634	4.268
Регион Јужне и Источне Србије		200.674	100.746	60.822	31.502	7.439	3.442	52.268	20.823	57.223	32.169
Регион Косово и Метохија		6.872	3.945	1.844	1.201	85	58	1.030	401	3.238	1.885
Република Србија		752.678	391.827	211.485	108.551	31.722	16.675	190.530	77.798	215.138	127.641

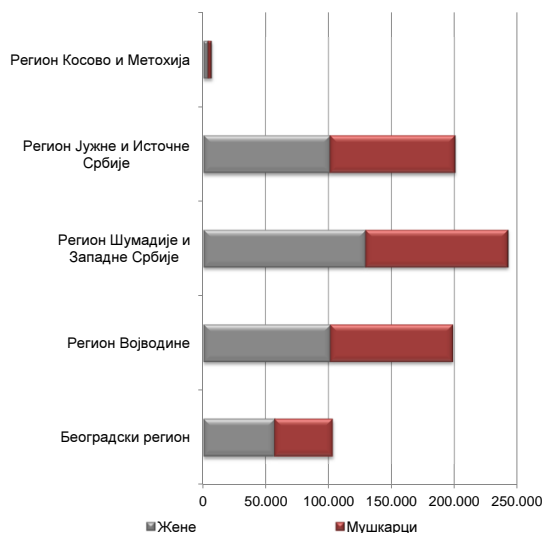
Графикон бр. 8- Структура незапослених лица према стручности по окрузима на крају X 2012. године
Chart No. 8 - Structure of the unemployed by qualifications and counties in the end of X 2012



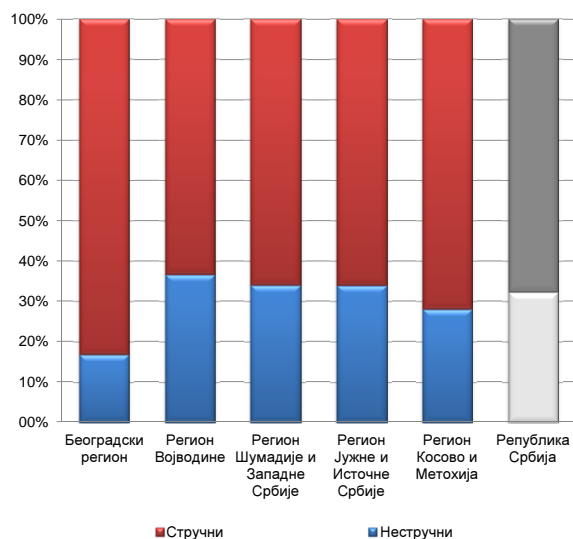
T7 UNEMPLOYED PERSONS BY EDUCATION LEVEL AND SEX IN THE END OF OCTOBER 2012

V		VI/1		VI/2		VII-1		VII-2		VIII	
Укупно <i>Total</i>	Жене <i>Women</i>	Укупно <i>Total</i>	Жене <i>Women</i>	Укупно <i>Total</i>	Жене <i>Women</i>	Укупно <i>Total</i>	Жене <i>Women</i>	Укупно <i>Total</i>	Жене <i>Women</i>	Укупно <i>Total</i>	Жене <i>Women</i>
1.315	305	6.777	3.959	2.716	1.673	18.536	12.219	392	248	26	16
1.315	305	6.777	3.959	2.716	1.673	18.536	12.219	392	248	26	16
108	25	501	266	226	168	872	546	10	4	0	0
86	23	509	290	333	219	1.060	608	13	6	1	0
60	12	308	182	162	98	507	285	8	4	0	0
234	31	1.022	664	383	250	1.530	949	26	11	2	0
140	15	521	301	245	167	1.056	607	17	7	1	0
564	132	2.291	1.409	1.133	803	6.723	4.407	111	74	5	3
170	23	841	498	538	362	1.467	870	16	5	0	0
1.362	261	5.993	3.610	3.020	2.067	13.215	8.272	201	111	9	3
310	73	1.070	671	628	407	1.348	770	13	4	0	0
105	13	542	360	240	154	729	448	5	4	0	0
853	143	1.157	677	462	295	2.268	1.464	22	11	2	1
300	46	814	488	339	216	1.187	699	11	6	1	0
215	36	1.116	675	503	307	1.582	971	12	7	0	0
144	24	622	375	502	340	1.405	946	9	5	1	0
351	41	1.105	630	493	304	2.509	1.493	14	9	0	0
289	48	1.199	741	497	316	1.655	984	15	6	0	0
2.567	424	7.625	4.617	3.664	2.339	12.683	7.775	101	52	4	1
119	15	662	421	224	141	819	511	9	5	0	0
55	8	393	246	181	108	495	297	5	1	1	0
123	12	363	216	91	48	541	313	5	0	0	0
62	19	592	336	143	85	729	406	10	4	1	0
730	122	2.562	1.402	723	471	4.705	2.843	60	34	4	2
81	9	545	312	162	90	487	243	4	0	1	0
47	16	662	432	195	137	680	386	7	5	0	0
173	54	1166	627	363	239	1388	766	10	3	1	0
66	6	1.004	573	334	210	1.129	632	9	4	1	0
1.456	261	7.949	4.565	2.416	1.529	10.973	6.397	119	56	9	2
13	1	205	108	56	31	395	257	6	3	0	0
6.713	1.252	28.549	16.859	11.872	7.639	55.802	34.920	819	470	48	22

Графикон бр. 9 - Структура незапослених по регионима и полу на крају X 2012. године
Chart No. 9 - Percentage of unemployed by regions and gender in the end of X 2012



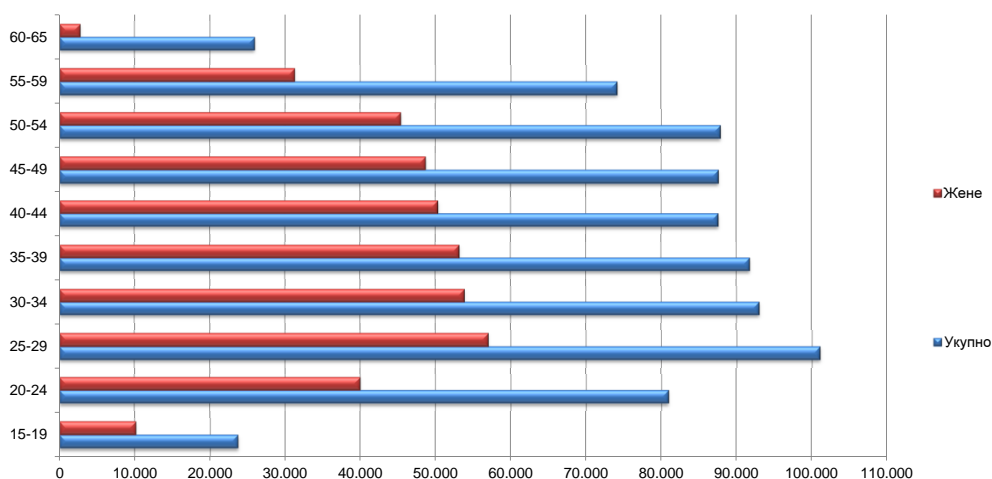
Графикон бр. 9а - Структура незапослених по регионима и стручности на крају X 2012. године
Chart No. 9a - Structure of unemployed by regions and skill in the end of X 2012



T8 НЕЗАПОСЛЕНА ЛИЦА ПРЕМА СТАРОСТИ И ПОЛУ НА КРАЈУ ОКТОБРА 2012. ГОДИНЕ

Ред. Бр. No	Област/Регион County/Region	Укупно Total	Жене Women	15-19		20-24		25-29		30-34	
				Укупно Total	Жене Women	Укупно Total	Жене Women	Укупно Total	Жене Women	Укупно Total	Жене Women
1	Београдска област	103.291	56.717	2.654	1.126	8.774	4.797	15.585	9.706	13.753	8.428
Београдски регион		103.291	56.717	2.654	1.126	8.774	4.797	15.585	9.706	13.753	8.428
2	Северно - бачка	17.099	8.632	657	286	2.020	1.035	2.095	1.192	1.882	1.112
3	Средње - банатска	18.593	8.888	853	337	2.112	974	2.313	1.200	2.152	1.149
4	Северно - банатска	13.538	6.638	709	315	1.547	776	1.649	914	1.521	850
5	Јужно - банатска	34.235	17.757	1.330	618	3.708	1.824	4.272	2.385	4.291	2.455
6	Западно - бачка	21.320	9.752	791	312	2.447	1.059	2.769	1.296	2.557	1.231
7	Јужно - бачка	65.307	34.953	2.018	834	6.509	3.291	9.131	5.404	8.481	5.077
8	Сремска	28.804	14.518	1.191	514	3.234	1.626	3.364	1.902	3.134	1.778
Регион Војводине		198.896	101.138	7.549	3.216	21.577	10.585	25.593	14.293	24.018	13.652
9	Мачванска	35.621	18.779	1.329	574	3.869	1.979	4.338	2.462	4.043	2.407
10	Колубарска	14.209	7.485	572	224	1.703	833	1.782	986	1.582	923
11	Шумадијска	34.716	19.207	1.002	439	3.596	1.877	4.415	2.602	4.120	2.537
12	Поморавска	28.594	15.210	850	402	3.334	1.686	3.786	2.185	3.532	1.997
13	Златиборска	33.117	17.165	789	309	3.477	1.640	4.384	2.343	3.984	2.215
14	Моравичка	20.331	10.910	507	196	1.927	997	2.611	1.582	2.345	1.428
15	Рашка	49.052	26.176	1.180	532	5.755	2.906	6.933	3.750	6.690	3.779
16	Расинска	27.304	14.348	635	262	2.812	1.356	3.884	2.108	3.730	2.267
Регион Шумадије и Западне Србије		242.944	129.280	6.864	2.938	26.473	13.274	32.133	18.018	30.026	17.553
17	Подунавска	16.383	9.043	717	299	2.119	1.096	2.112	1.198	2.068	1.314
18	Браничевска	10.115	5.242	451	184	1.394	677	1.363	750	1.225	736
19	Борска	12.657	6.695	428	175	1.507	667	1.717	953	1.550	885
20	Зајечарска	14.416	7.036	435	178	1.446	666	1.854	932	1.681	926
21	Нишавска	52.934	26.082	1.449	622	5.804	2.615	7.179	3.770	6.756	3.650
22	Топличка	15.543	7.438	532	229	1.921	814	1.885	1.000	1.724	912
23	Пиротска	13.171	6.527	326	145	1.340	610	1.671	918	1.440	842
24	Јабланичка	37.354	17.831	1.192	482	3.990	1.846	4.609	2.342	4.287	2.268
25	Пчињска	28.101	14.852	739	348	2.941	1.467	3.659	2.113	3.397	2.004
Регион Јужне и Источне Србије		200.674	100.746	6.269	2.662	22.462	10.458	26.049	13.976	24.128	13.537
Регион Косово и Метохија		6.872	3.945	259	134	1.547	766	1.619	914	1.032	600
Република Србија		752.678	391.827	23.595	10.076	80.834	39.881	100.979	56.907	92.957	53.770

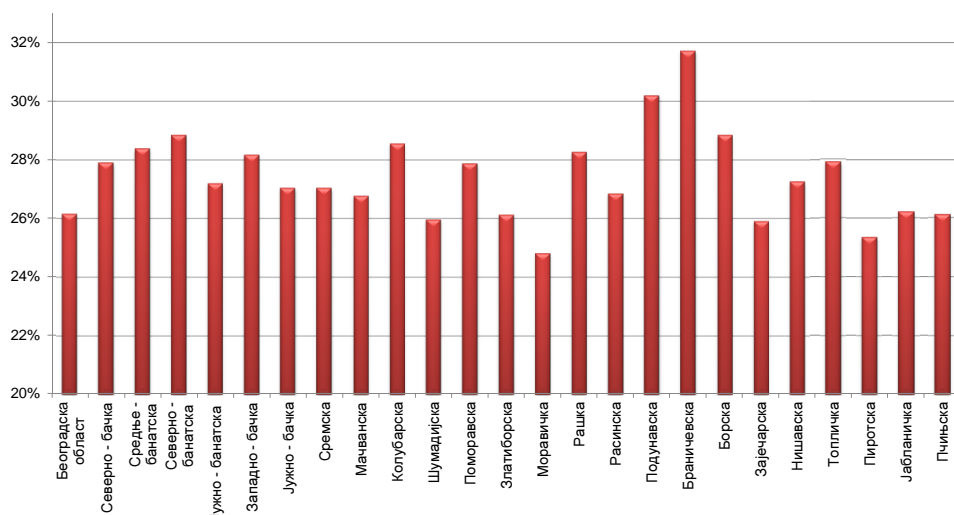
Графикон бр. 10 - Незапослена лица према старости и полу на крају X 2012. године
 Chart No. 10 - Unemployed persons by age and gender in the end of X 2012



T8 UNEMPLOYED PERSONS BY AGE AND SEX IN THE END OF OCTOBER 2012

35-39		40-44		45-49		50-54		55-59		60-65	
Укупно Total	Жене Women	Укупно Total	Жене Women	Укупно Total	Жене Women	Укупно Total	Жене Women	Укупно Total	Жене Women	Укупно Total	Жене Women
12.039	7.131	11.134	6.619	11.445	6.503	12.326	6.757	11.706	5.342	3.875	308
12.039	7.131	11.134	6.619	11.445	6.503	12.326	6.757	11.706	5.342	3.875	308
1.852	1.075	1.857	1.035	2.152	1.162	2.153	1.019	1.770	669	661	47
2.110	1.146	2.112	1.082	2.308	1.200	2.155	999	1.828	726	650	75
1.563	889	1.508	785	1.612	820	1.634	750	1.321	497	474	42
4.375	2.532	4.045	2.245	3.731	2.098	3.764	1.942	3.495	1.527	1.224	131
2.587	1.318	2.688	1.404	2.779	1.434	2.527	1.132	1.680	546	495	20
7.987	4.750	7.728	4.471	7.846	4.407	7.551	3.969	6.121	2.541	1.935	209
3.271	1.883	3.267	1.887	3.500	1.859	3.740	1.815	3.089	1.207	1.014	47
23.745	13.593	23.205	12.909	23.928	12.980	23.524	11.626	19.304	7.713	6.453	571
4.553	2.647	4.174	2.444	4.266	2.411	4.422	2.304	3.449	1.410	1.178	141
1.534	910	1.602	979	1.665	972	1.881	983	1.419	629	469	46
3.908	2.378	3.752	2.342	3.966	2.365	4.546	2.580	4.118	1.905	1.293	182
3.496	2.024	3.170	1.874	2.905	1.653	3.194	1.738	3.123	1.489	1.204	162
4.156	2.387	4.158	2.374	4.288	2.476	4.020	2.129	2.951	1.218	910	74
2.484	1.481	2.361	1.395	2.425	1.382	2.667	1.429	2.293	968	711	52
6.673	3.877	6.126	3.637	5.510	3.138	5.077	2.661	3.777	1.660	1.331	236
3.727	2.227	3.187	1.859	2.810	1.578	2.846	1.440	2.681	1.146	992	105
30.531	17.931	28.530	16.904	27.835	15.975	28.653	15.264	23.811	10.425	8.088	998
2.028	1.285	1.893	1.168	1.688	999	1.772	986	1.458	637	528	61
1.213	735	1.093	595	992	559	952	504	1.015	455	417	47
1.548	933	1.466	845	1.423	836	1.371	745	1.250	604	397	52
1.683	918	1.651	927	1.610	863	1.724	886	1.639	685	693	55
6.402	3.461	5.987	3.348	6.160	3.397	6.008	2.988	5.231	2.059	1.958	172
1.857	1.020	1.800	977	1.936	1.003	1.820	858	1.448	539	620	86
1.450	851	1.516	844	1.638	831	1.811	919	1.433	534	546	33
4.755	2.518	4.699	2.518	4.740	2.441	4.392	2.029	3.285	1.210	1.405	177
3.737	2.219	4.002	2.241	3.706	1.964	3.018	1.511	2.149	866	753	119
24.673	13.940	24.107	13.463	23.893	12.893	22.868	11.426	18.908	7.589	7.317	802
728	481	517	365	424	290	364	214	284	138	98	43
91.716	53.076	87.493	50.260	87.525	48.641	87.735	45.287	74.013	31.207	25.831	2.722

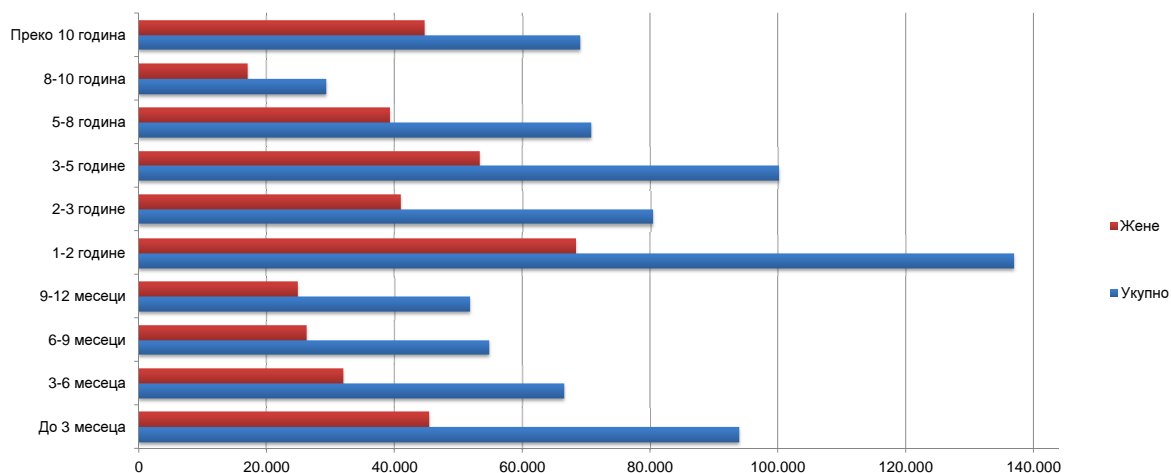
Графикон бр. 10а - Незапослена лица до 30 година старости по окрузима на крају X 2012. године
 Chart No. 10a - Unemployed up to 30 years of age by counties in the end of X 2012



**T9 НЕЗАПОСЛЕНА ЛИЦА ПРЕМА ТРАЈАЊУ НЕЗАПОСЛЕНОСТИ И ПОЛУ
НА КРАЈУ ОКТОБРА 2012. ГОДИНЕ**

Ред. Бр. No	Област/Регион <i>County/Region</i>	Укупно <i>Total</i>	Жене <i>Women</i>	До 3 месеца <i>to 3 months</i>		3-6 месеци <i>3-6 months</i>		6-9 месеци <i>6-9 months</i>		9-12 месеци <i>9-12 months</i>	
				Укупно <i>Total</i>	Жене <i>Women</i>	Укупно <i>Total</i>	Жене <i>Women</i>	Укупно <i>Total</i>	Жене <i>Women</i>	Укупно <i>Total</i>	Жене <i>Women</i>
1	Београдска област	103.291	56.717	17.887	9.407	10.836	5.669	8.626	4.697	8.125	4.363
Београдски регион		103.291	56.717	17.887	9.407	10.836	5.669	8.626	4.697	8.125	4.363
2	Северно - бачка	17.099	8.632	2.851	1.357	1.923	883	1.692	847	1.310	704
3	Средње - банатска	18.593	8.888	3.702	1.571	2.303	984	1.423	622	1.236	600
4	Северно - банатска	13.538	6.638	2.082	931	1.450	632	949	427	999	445
5	Јужно - банатска	34.235	17.757	4.218	1.996	3.086	1.429	2.250	1.072	2.132	1.014
6	Западно - бачка	21.320	9.752	3.027	1.386	2.054	844	1.647	716	1.534	637
7	Јужно - бачка	65.307	34.953	8.770	4.362	5.776	2.865	4.771	2.328	4.617	2.322
8	Сремска	28.804	14.518	4.416	2.114	3.061	1.480	2.230	1.118	2.105	989
Регион Војводине		198.896	101.138	29.066	13.717	19.653	9.117	14.962	7.130	13.933	6.711
9	Мачванска	35.621	18.779	3.827	1.758	3.098	1.478	2.560	1.199	2.353	1.138
10	Колубарска	14.209	7.485	1.891	953	1.417	696	1.145	553	1.042	525
11	Шумадијска	34.716	19.207	3.597	1.737	2.760	1.391	2.424	1.142	2.324	1.138
12	Поморавска	28.594	15.210	2.693	1.279	1.970	937	1.733	835	1.679	834
13	Златиборска	33.117	17.165	3.587	1.739	2.550	1.287	2.298	1.064	2.177	1.032
14	Моравичка	20.331	10.910	2.500	1.226	1.758	928	1.534	760	1.387	676
15	Рашка	49.052	26.176	3.589	1.694	2.961	1.385	2.716	1.283	2.675	1.218
16	Расинска	27.304	14.348	2.309	1.115	1.941	941	1.811	873	1.768	845
Регион Шумадије и Западне Србије		242.944	129.280	23.993	11.501	18.455	9.043	16.221	7.709	15.405	7.406
17	Подунавска	16.383	9.043	2.277	1.147	1.996	907	1.397	693	1.220	606
18	Браничевска	10.115	5.242	1.494	745	1.139	550	866	429	817	381
19	Борска	12.657	6.695	1.529	754	1.339	683	934	421	1.097	523
20	Зајечарска	14.416	7.036	1.545	687	1.081	474	992	432	1.011	458
21	Нишавска	52.934	26.082	5.409	2.495	4.298	1.954	3.844	1.701	3.461	1.514
22	Топличка	15.543	7.438	1.475	650	1.082	476	957	411	907	393
23	Пиротска	13.171	6.527	1.577	722	1.195	539	956	404	812	363
24	Јабланичка	37.354	17.831	3.340	1.471	2.338	1.064	2.290	935	2.310	924
25	Пчињска	28.101	14.852	3.723	1.791	2.649	1.295	2.397	1.123	2.199	1.046
Регион Јужне и Источне Србије		200.674	100.746	22.369	10.462	17.117	7.942	14.633	6.549	13.834	6.208
Регион Косово и Метохија		6.872	3.945	522	260	391	209	302	147	314	150
Република Србија		752.678	391.827	93.838	45.348	66.452	31.980	54.744	26.232	51.611	24.838

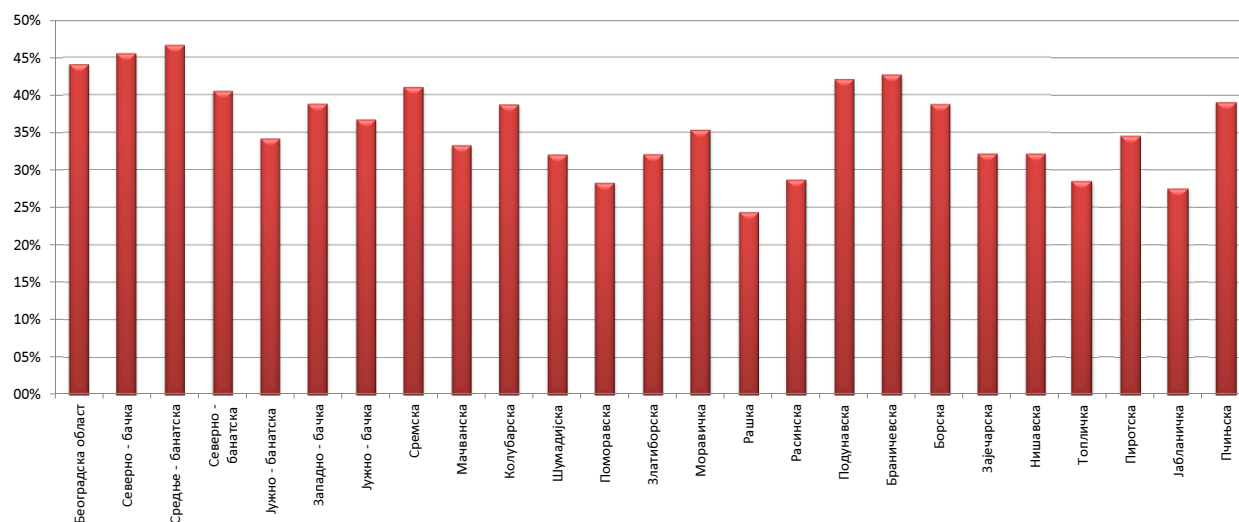
Графикон бр. 11- Незапослена лица према трајању незапослености и полу на крају X 2012. године
Chart No. 11- Unemployed persons by duration of unemployment and gender in the end of X 2012



**T9 UNEMPLOYED PERSONS BY DURATION OF UNEMPLOYMENT AND SEX
IN THE END OF OCTOBER 2012**

1-2 године 1-2 years		2-3 године 2-3 years		3-5 године 3-5 years		5-8 година 5-8 years		8-10 година 8-10 years		Преко 10 година Over 10 years	
Укупно Total	Жене Women	Укупно Total	Жене Women	Укупно Total	Жене Women	Укупно Total	Жене Women	Укупно Total	Жене Women	Укупно Total	Жене Women
19.211	10.532	10.987	6.185	10.719	6.030	7.599	4.289	3.310	1.894	5.991	3.651
19.211	10.532	10.987	6.185	10.719	6.030	7.599	4.289	3.310	1.894	5.991	3.651
3.314	1.689	1.777	876	2.032	1.029	920	502	455	238	825	507
3.264	1.584	1.734	859	2.110	1.083	1.198	634	434	246	1.189	705
2.705	1.344	1.333	647	1.663	833	1.029	554	380	227	948	598
5.750	2.807	3.549	1.811	4.643	2.460	3.469	1.899	1.292	760	3.846	2.509
3.850	1.637	2.466	1.088	2.719	1.297	1.932	980	600	295	1.491	872
12.873	6.735	7.238	3.837	9.214	5.269	5.205	3.012	2.326	1.388	4.517	2.835
5.719	2.765	3.297	1.693	3.100	1.561	1.934	1.017	1.027	600	1.915	1.181
37.475	18.561	21.394	10.811	25.481	13.532	15.687	8.598	6.514	3.754	14.731	9.207
6.216	3.095	3.641	1.875	4.676	2.542	3.370	1.882	1.786	1.070	4.094	2.742
2.839	1.467	1.630	821	1.809	1.049	908	530	563	316	965	575
6.587	3.347	3.448	1.926	4.452	2.607	3.890	2.241	1.220	776	4.014	2.902
4.867	2.412	3.105	1.661	4.792	2.614	3.314	1.819	1.404	792	3.037	2.027
5.946	3.091	3.189	1.615	3.824	1.982	3.544	1.851	1.609	907	4.393	2.597
3.794	2.073	2.373	1.276	2.893	1.602	1.973	1.054	856	491	1.263	824
8.013	3.996	5.007	2.541	7.091	3.684	5.507	2.998	3.023	1.752	8.470	5.625
4.720	2.294	3.033	1.474	3.985	2.091	3.025	1.694	1.220	695	3.492	2.326
42.982	21.775	25.426	13.189	33.522	18.171	25.531	14.069	11.681	6.799	29.728	19.618
2.796	1.518	1.568	890	1.806	1.050	1.498	945	664	411	1.161	876
1.973	969	1.053	548	1.154	664	811	456	257	152	551	348
2.089	1.034	1.271	653	1.544	827	1.262	716	517	335	1.075	749
2.786	1.327	1.625	735	2.115	1.011	1.480	803	618	340	1.163	769
10.042	4.555	6.010	2.678	7.645	3.842	5.607	3.096	1.844	1.048	4.774	3.199
3.243	1.452	1.731	817	2.273	1.109	1.999	1.011	609	342	1.267	777
2.165	985	1.372	653	2.104	1.060	1.489	888	366	184	1.135	729
6.200	2.719	4.372	1.994	7.326	3.519	3.965	2.075	1.256	686	3.957	2.444
4.838	2.457	2.636	1.306	3.412	1.892	2.727	1.688	1.161	764	2.359	1.490
36.132	17.016	21.638	10.274	29.379	14.974	20.838	11.678	7.292	4.262	17.442	11.381
1.053	544	774	414	952	528	1.064	624	486	317	1.014	752
136.853	68.428	80.219	40.873	100.053	53.235	70.719	39.258	29.283	17.026	68.906	44.609

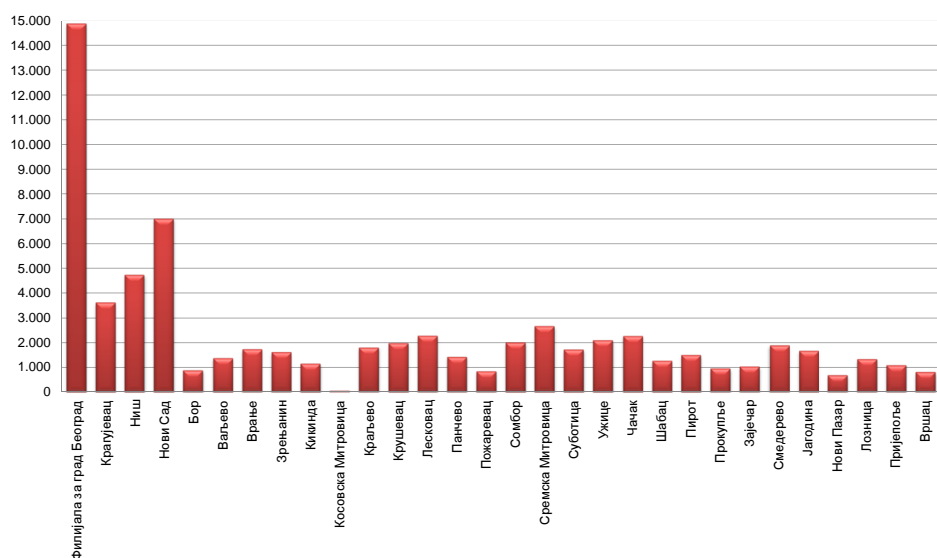
Графикон бр. 11а - Учешће незапослених до 1 године у укупном броју незапослених лица на крају X 2012 године
Chart No. 11a - Participation of the unemployed (up to 1 year) by duration of unemployment in the end of X 2012



T10 КОРИСНИЦИ НОВЧАНЕ НАКНАДЕ ПО МЕСЕЦИМА И ПОЛУ

Редни број No	Филијала Branchoffice	Ø 2011.		X 2011		XI 2011		XII 2011		I 2012	
		Укупно Total	Жене Women	Укупно Total	Жене Women	Укупно Total	Жене Women	Укупно Total	Жене Women	Укупно Total	Жене Women
1	Филијала за град Београд	12.994	6.442	12.878	6.401	13.129	6.565	13.336	6.656	13.375	6.605
2	Крагујевац	3.265	1.426	3.054	1.325	3.081	1.339	3.111	1.351	3.225	1.394
3	Ниш	4.347	1.790	3.814	1.705	4.030	1.752	4.154	1.787	4.231	1.797
4	Нови Сад	5.984	2.730	5.289	2.430	6.062	2.852	6.328	2.984	6.548	3.069
5	Бор	903	416	734	359	719	361	758	369	809	385
6	Ваљево	1.546	673	1.507	666	1.491	628	1.334	601	1.233	548
7	Врање	1.945	651	1.775	619	1.687	594	1.703	579	1.693	622
8	Зрењанин	1.791	714	1.676	694	1.627	682	1.757	751	1.913	843
9	Кикинда	1.467	576	1.362	526	1.387	538	1.436	557	1.514	588
10	Косовска Митровица	77	29	55	20	56	21	61	23	48	17
11	Краљево	1.868	835	1.583	754	1.597	762	1.560	731	1.796	814
12	Крушевац	2.056	880	1.920	875	1.898	884	1.961	896	2.011	923
13	Лесковац	2.138	771	1.989	739	2.001	751	2.068	741	2.169	785
14	Панчево	1.498	650	1.209	514	1.469	653	1.464	653	1.482	652
15	Пожаревац	846	402	684	326	707	341	709	347	754	344
16	Сомбор	2.354	937	1.829	716	2.031	821	1.927	784	1.899	772
17	Сремска Митровица	2.359	1.050	2.097	1.002	2.257	1.072	2.315	1.060	2.379	1.052
18	Суботица	1.756	731	1.599	705	1.640	740	1.611	742	1.579	733
19	Ужице	2.031	1.046	1.998	1.055	1.948	1.020	1.970	1.063	1.977	1.051
20	Чачак	2.408	1.225	2.252	1.166	2.226	1.136	2.222	1.139	2.026	999
21	Шабац	1.259	542	1.204	541	1.294	570	1.314	607	1.372	619
22	Пирот	1.210	459	1.046	416	1.074	434	1.092	438	1.096	436
23	Прокупље	904	349	813	337	809	344	815	339	848	356
24	Зајечар	1.411	594	1.181	513	1.176	515	1.164	525	1.167	539
25	Смедерево	1.284	606	1.146	569	1.173	610	1.214	637	1.287	628
26	Јагодина	1.502	662	1.438	620	1.491	637	1.576	684	1.621	711
27	Нови Пазар	558	230	602	236	631	241	590	222	566	215
28	Лозница	1.375	504	1.316	552	1.261	491	1.211	459	1.252	482
29	Пријеполје	908	429	767	401	766	407	741	383	853	449
30	Вршац	731	295	626	272	605	267	624	268	618	262
Република Србија		64.776	28.642	59.443	27.054	61.323	28.028	62.126	28.376	63.341	28.690

Графикон бр. 12 - Корисници новчане накнаде по филијалама у X 2012. године
 Chart No. 12 - Unemployment benefit recipients by branchoffice in X 2012



T10 UNEMPLOYMENT BENEFIT RECIPIENTS BY MONTH AND SEX

II 2012		III 2012		IV 2012		V 2012		VI 2012		VII 2012		VIII 2012		IX 2012		X 2012		Индекси Index		
Укупно Total	Жене Women	Укупно Total	Жене Women	Укупно Total	Жене Women	Укупно Total	Жене Women	Укупно Total	Жене Women	Укупно Total	Жене Women	Укупно Total	Жене Women	Укупно Total	Жене Women	Укупно Total	Жене Women	X 2012 / X 2011	X 2012 / XII 2011	X 2012 / IX 2012
14.258	6.984	14.505	7.173	15.057	7.491	14.721	7.385	0	0	14.481	7.307	14.483	7.379	15.119	7.846	14.889	7.754	115,62	111,65	98,48
3.406	1.459	3.463	1.457	3.511	1.476	3.504	1.457	0	0	3.474	1.415	3.480	1.438	3.588	1.529	3.617	1.562	118,43	116,26	100,81
4.518	1.932	4.644	1.979	4.772	2.078	4.746	2.075	1	0	4.691	2.076	4.640	2.072	4.727	2.137	4.738	2.159	124,23	114,06	100,23
6.994	3.206	7.100	3.158	7.338	3.284	7.092	3.185	0	0	6.939	3.122	6.631	2.989	6.944	3.111	7.000	3.176	132,35	110,62	100,81
908	441	885	437	869	420	862	415	0	0	841	407	822	406	860	428	870	426	118,53	114,78	101,16
1.380	589	1.487	635	1.469	624	1.407	614	0	0	1.358	584	1.343	587	1.349	579	1.369	588	90,84	102,62	101,48
1.798	661	1.930	745	1.974	774	1.800	676	0	0	1.692	647	1.627	659	1.751	735	1.727	751	97,30	101,41	98,63
1.953	850	1.899	839	1.788	782	1.695	757	0	0	1.603	720	1.489	696	1.585	694	1.615	661	96,36	91,92	101,89
1.632	638	1.592	625	1.589	635	1.327	563	0	0	1.228	523	1.031	450	1.130	510	1.147	515	84,21	79,87	101,50
51	17	52	17	51	19	51	22	0	0	42	16	39	15	38	16	51	23	92,73	83,61	134,21
1.840	859	1.859	882	1.860	869	1.797	834	0	0	1.741	800	1.711	775	1.795	840	1.794	841	113,33	115,00	99,94
2.111	971	2.161	1.008	2.130	964	2.042	921	0	0	2.019	897	1.971	873	2.020	890	1.978	877	103,02	100,87	97,92
2.353	862	2.310	854	2.374	883	2.384	935	0	0	2.303	900	2.252	852	2.324	917	2.265	914	113,88	109,53	97,46
1.397	612	1.403	611	1.497	648	1.346	568	0	0	1.347	567	1.384	591	1.352	579	1.421	601	117,54	97,06	105,10
836	398	821	400	866	424	804	375	0	0	773	336	791	348	832	392	835	406	122,08	117,77	100,36
1.988	826	1.850	766	2.196	908	1.978	827	0	0	2.069	888	2.160	964	2.029	870	1.996	849	109,13	103,58	98,37
2.512	1.071	2.579	1.140	2.596	1.175	2.454	1.119	0	0	2.394	1.106	2.337	1.084	2.578	1.171	2.654	1.210	126,56	114,64	102,95
1.648	755	1.756	890	1.917	968	1.971	991	0	0	1.780	906	1.820	915	1.806	896	1.718	813	107,44	106,64	95,13
2.142	1.088	2.179	1.087	2.206	1.088	2.227	1.091	0	0	2.105	1.045	2.084	1.036	2.065	1.014	2.094	1.020	104,80	106,29	101,40
1.924	944	1.830	886	2.060	974	2.014	932	0	0	2.119	1.016	1.985	952	2.128	1.039	2.254	1.117	100,09	101,44	105,92
1.441	643	1.397	607	1.408	605	1.300	549	0	0	1.205	505	1.198	529	1.233	530	1.263	518	104,90	96,12	102,43
1.155	445	1.122	440	1.157	456	1.122	445	0	0	1.127	441	1.176	473	1.290	543	1.497	654	143,12	137,09	116,05
903	361	944	380	936	380	898	364	0	0	830	326	811	315	881	358	948	380	116,61	116,32	107,60
1.160	533	1.138	529	1.090	501	1.038	460	0	0	1.045	449	1.011	425	1.072	461	1.026	436	86,88	88,14	95,71
1.447	683	1.463	664	1.502	672	1.739	721	0	0	1.796	704	1.857	715	1.906	767	1.877	755	163,79	154,61	98,48
1.730	801	1.733	774	1.778	787	1.720	783	0	0	1.710	769	1.647	734	1.680	765	1.669	757	116,06	105,90	99,35
588	209	555	212	618	242	583	222	0	0	589	219	624	204	700	278	682	274	113,29	115,59	97,43
1.358	518	1.366	520	1.432	557	1.394	534	0	0	1.314	501	1.353	523	1.357	550	1.320	525	100,30	109,00	97,27
878	430	957	450	1.031	481	1.108	527	0	0	945	461	983	494	1.067	555	1.080	569	140,81	145,75	101,22
668	276	714	327	725	336	705	335	0	0	660	285	653	283	753	312	803	305	128,27	128,69	106,64
66.977	30.062	67.694	30.492	69.797	31.501	67.829	30.682	1	0	66.220	29.938	65.393	29.776	67.959	31.312	68.197	31.436	114,73	109,77	100,35

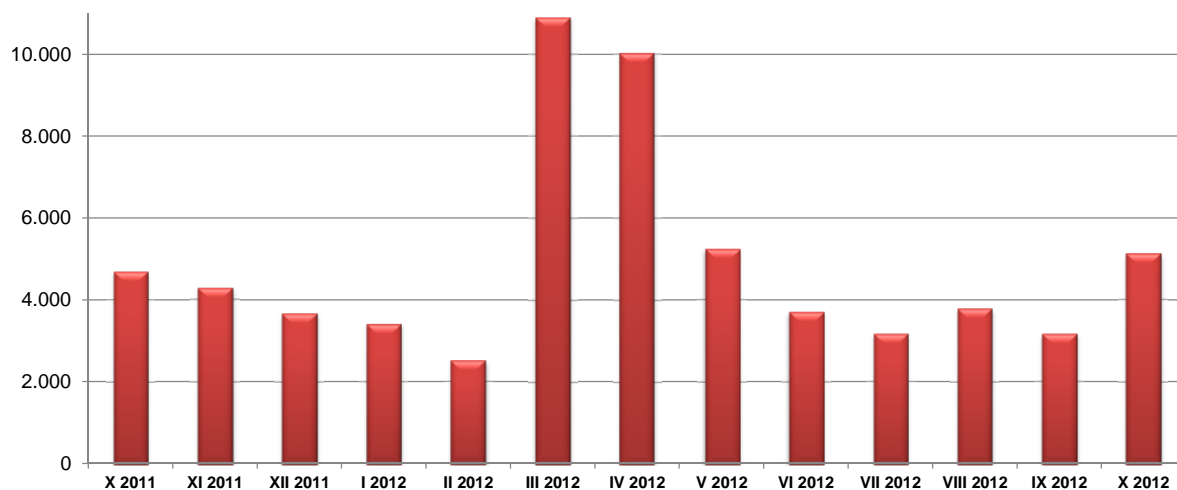
Графикон Бр. 12 а- Корисници новчане накнаде и незапослени по месецима у периоду X 2011. - X 2012. године
 Chart No. 12 a- Unemployment benefit recipients by month in period X 2011 - X 2012



T11 ПРИЈАВЉЕНЕ ПОТРЕБЕ ЗА ЗАПОШЉАВАЊЕМ ПО МЕСЕЦИМА

Редни број <i>No</i>	Област <i>County</i>	Ø 2011	X 2011	XI 2011	XII 2011	I 2012	II 2012
1	Београдска област	1.082	1.245	1.027	1.026	835	727
Београдски регион		1.082	1.245	1.027	1.026	835	727
2	Северно - бачка	139	114	54	34	17	23
3	Средње - банатска	75	80	93	55	95	19
4	Северно - банатска	138	114	77	43	19	38
5	Јужно - банатска	143	39	107	144	145	19
6	Западно - бачка	119	60	68	52	136	33
7	Јужно - бачка	337	525	591	282	411	209
8	Сремска	170	60	77	67	48	52
Регион Војводине		1.121	992	1.067	677	871	393
9	Мачванска	245	288	115	97	120	110
10	Колубарска	188	96	302	29	41	66
11	Шумадијска	478	279	370	780	505	185
12	Поморавска	171	103	154	128	64	29
13	Златиборска	342	176	100	66	167	169
14	Моравичка	153	74	129	68	64	43
15	Рашка	246	335	185	240	102	147
16	Расинска	180	200	100	90	163	41
Регион Шумадије и Западне Србије		2.003	1.551	1.455	1.498	1.226	790
17	Подунавска	99	40	56	32	29	29
18	Браничевска	123	247	99	49	35	61
19	Борска	141	66	128	60	43	41
20	Зајечарска	80	12	26	34	10	8
21	Нишавска	225	221	254	89	140	334
22	Топличка	45	9	61	13	67	0
23	Пиротска	91	229	29	68	88	117
24	Јабланичка	51	24	34	32	20	2
25	Пчињска	96	45	37	79	30	6
Регион Јужне и Источне Србије		950	893	724	456	462	598
Регион Косово и Метохија		7	0	0	0	0	0
Република Србија		5.164	4.681	4.273	3.657	3.394	2.508

Графикон бр. 13 - Пријављене потребе за запошљавањем у периоду X 2011 - X 2012
Chart No. 13 - Requests for jobmatching services in vacancy filling in period X 2011 - X 2012



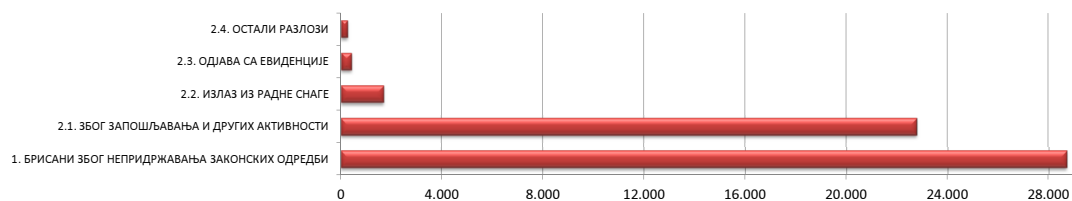
T11 REQUESTS FOR JOBMATCHING SERVICES IN VACANCY FILLING BY MONTHS

III 2012	IV 2012	V 2012	VI 2012	VII 2012	VIII 2012	IX 2012	X 2012	Индекс <i>Index</i> X 2012 / X 2011
1.730	2.149	1.186	936	1.110	1.092	651	1.060	85,14
1.730	2.149	1.186	936	1.110	1.092	651	1.060	85,14
434	219	87	97	66	30	133	101	88,60
181	291	217	170	105	78	86	247	308,75
611	298	83	40	143	77	72	45	39,47
333	321	146	50	71	68	45	78	200,00
462	356	56	114	76	80	54	64	106,67
771	1.031	361	444	372	283	388	286	54,48
479	266	183	134	107	130	74	63	105,00
3.271	2.782	1.133	1.049	940	746	852	884	89,11
598	392	303	130	119	176	209	83	28,82
279	295	143	151	88	85	89	178	185,42
437	450	891	204	128	469	255	384	137,63
413	378	178	50	47	106	128	73	70,87
694	665	155	57	78	84	66	415	235,80
370	63	114	121	68	75	61	114	154,05
375	576	233	139	104	163	170	283	84,48
264	341	77	73	75	103	82	252	126,00
3.430	3.160	2.094	925	707	1.261	1.060	1.782	114,89
370	64	30	142	50	54	38	203	507,50
268	253	52	125	42	207	43	111	44,94
368	123	161	96	44	60	50	52	78,79
355	74	62	52	20	18	11	50	416,67
544	607	301	238	103	136	201	555	251,13
116	185	42	3	0	13	7	68	755,56
194	261	82	76	102	148	103	184	80,35
108	144	18	23	12	28	70	13	54,17
83	220	71	32	24	20	66	156	346,67
2.406	1.931	819	787	397	684	589	1.392	155,88
55	3	0	0	0	0	0	0	
10.892	10.025	5.232	3.697	3.154	3.783	3.152	5.118	109,34

**T14 БРИСАНИ И ПРЕСТАНАК ВОЂЕЊА ЕВИДЕНЦИЈЕ ПРЕМА РАЗЛОЗИМА И ТРАЈАЊУ НЕЗАПОСЛЕНОСТИ
ТОКОМ ОКТОБРА 2012. ГОДИНЕ**

Разлози брисања и престанка вођења евиденције	Укупно <i>Total</i>		Трајање незапослености			
	Укупно <i>Total</i>	Жене <i>Women</i>	До 3 месеца <i>to 3 months</i>	3-6 месеци <i>3-6 months</i>	6-9 месеци <i>6-9 months</i>	9-12 месеци <i>9-12 months</i>
УКУПНО	53.751	26.237	13.851	6.787	6.247	4.179
1. БРИСАНИ ЗБОГ НЕПРИДРЖАВАЊА ЗАКОНСКИХ ОДРЕДБИ	28.678	13.511	7.439	3.405	3.401	2.070
1.1. Када незапослено лице одбије рад на привременим и повременим пословима	0	0	0	0	0	0
1.2. Када незапослено лице на евиденцији Националне службе обавља рад без уговора о раду код послодавца	6	2	0	1	3	0
1.3. Када се незапослено лице неоправдано не јави, или се не одазове на позив организације за запошљавање	23.931	11.389	3.868	3.272	3.097	1.971
1.4. Када незапослено лице на захтев Националне службе не достави доказ о активном тржењу посла	217	87	1	1	99	12
1.5. Када се незапослено лице не јави послодавцу коме га је упутила Национална служба	30	15	5	4	3	0
1.6. Када незапослено лице одбије додатно образовање и обуку	57	33	22	9	3	4
1.7. Када незапослено лице својом кривицом прекине, односно не заврши додатно образовање и обуку	25	16	10	2	3	1
1.8. Када незапослено лице одбије да прихвати понуђено учешће у програму активних мера за запошљавање	198	99	137	20	5	6
1.9. Када се незапослено лице не одазове на индивидуални разговор	4.208	1.866	3.393	95	188	76
1.10. Када се незапослено лице не одазове на групни разговор	0	0	0	0	0	0
1.11. Када незапослено лице одбије да прихвати понуђено одговарајуће запослење	6	4	3	1	0	0
1.12 MOR - када незапослено лице одбије да прихвати понуђено учешће у програму Пројекта	0	0	0	0	0	0
1.13 YEM - када незапослено лице одбије да прихвати понуђено учешће у програму Пројекта	0	0	0	0	0	0
1.14 PRO - када незапослено лице одбије да прихвати понуђено учешће у програму Пројекта	0	0	0	0	0	0
2. ПРЕСТАНАК ВОЂЕЊА ЕВИДЕНЦИЈЕ	25.073	12.726	6.412	3.382	2.846	2.109
2.1. ЗБОГ ЗАПОШЉАВАЊА И ДРУГИХ АКТИВНОСТИ	22.772	11.692	6.118	3.237	2.661	1.923
2.1.1 Када незапослено лице заснује пуни радни однос са пуним радним временом на неодређено време	4.123	2.180	972	549	567	387
2.1.2. Када незапослено лице заснује пуни радни однос са пуним радним временом на одређено време	9.873	5.520	3.196	1.400	1.068	784
2.1.3. Када незап. лице оснује предузеће или радњу, или почне да се бави пољ. као јединим или основним занимањем и обавезно је на осигурање по основу катастарског прихода	104	40	43	18	6	9
2.1.4. Када незапослено лице оснује самосталну делатност средствима НСЗ	15	9	3	1	2	2
2.1.5. Када незапослено лице оде на рад у иностранство, а не поднесе захтев за посредовањем у Србији	1	1	0	0	0	0
2.1.6. Када незапослено лице заснује пуни радни однос са непуним радним временом на одређено време	486	343	157	64	53	40
2.1.7. Када незапослено лице заснује пуни радни однос са непуним рад. временом на неодређено време	50	34	10	6	8	9
2.1.8. Привремени и повремени послови	8.120	3.565	1737	1199	957	692
2.2. ИЗЛАЗ ИЗ РАДНЕ СНАГЕ	1.661	647	121	99	136	145
2.2.1. Када незапослено лице у складу са одговарајућим законским прописима постане потпуно неспособно за рад	10	7	0	1	0	1
2.2.2. Када незапослено лице ступи на издржавање казне затвора, или буде примљено у установу ради изречене мере безбедности, васпитне или заштитне мере, у трајању дужем од 6 месеци	7	1	1	0	1	2
2.2.3. У другим случајевима предвиђеним законом или другим општим актом	213	85	37	19	12	13
2.2.4. Када незапослено лице наврши 65 година живота	283	21	6	10	14	14
2.2.5. Када незапослено лице испуни услове за остваривање права на старосну пензију, или оствари право на породичну или инвалидску пензију	1.014	497	39	55	95	96
2.2.6. Када незапослено лице стекне својство редовног ученика или студента више школе или основних студија	63	34	27	3	5	7
2.2.9 Када је незапослено лице на одслужењу или дослужењу војног рока	55	2	9	7	9	8
2.2.10 Када је незапослено лице на издржавању казне затвора, изреченој мери безбедности, васпитној или заштитној мери у трајању до шест месеци	16	0	2	4	0	4
2.2.11 У случају када је незапослени или његов бранич друг упућен на рад у иностранство у оквиру међународно-техничке или просветно-културне сарадње у дипломатска, конзуларна и друга представништва	0	0	0	0	0	0
2.3. ОДЈАВА СА ЕВИДЕНЦИЈЕ	394	237	140	26	28	23
2.3.1 Када се незапослено лице само одјави са евиденције организације за запошљавање	394	237	140	26	28	23
2.4. ОСТАЛИ РАЗЛОЗИ	246	150	33	20	21	18
2.4.1 У случају смрти незапосленог лица	64	16	4	1	4	5
2.4.2 У случају пресељења незапосленог лица	177	130	29	19	16	13
2.4.3 Када незапосленим страном држављанину и лицу без држављанства престане одобрење за стални или привремени боравак	5	4	0	0	1	0

**Графикон бр. 14 - Брисани и престанак вођења евиденције према разлозима
Chart No. 14 - Persons deleted from the register and discontinued record keeping by reasons**



T14 PERSONS DELETED FROM THE UNEMPLOYMENT REGISTER AND DISCONTINUED RECORD KEEPING BY REASONS AND DURATION OF UNEMPLOYMENT DURING OCTOBER OF 2012

Duration of unemployment						Reasons for deletion from the unemployment register and discontinued record keeping
1-2 године 1-2 years	2-3 године 2-3 years	3-5 године 3-5 years	5-8 година 5-8 years	8-10 година 8-10 years	Преко 10 година Over 10 years	
9.940	4.207	3.919	2.125	763	1.733	TOTAL
4.913	2.072	2.251	1.367	514	1.246	1. DELETION DUE TO NON-COMPLIANCE TO LEGAL PROVISIONS
0	0	0	0	0	0	1.1. When an unempl. person refuses to accept an offered temporary and occasional job
1	1	0	0	0	0	1.2. When an unempl. person registered in the National Employment Service works for an employer without a labour contract
4.650	1.974	2.147	1.287	490	1.175	1.3. When an unempl. person fails to come to an interview without justification, having been invited by the employment organisation
58	13	16	9	3	5	1.4. When an unempl. person fails to provide evidence of active job seeking at the request of the NES
7	3	4	2	0	2	1.5. When an unempl. person fails to show up to an interview with the employer having been sent by the NES
6	4	5	1	0	3	1.6. When an unempl. person refuses to go to vocational education and training courses
4	1	2	0	0	2	1.7. When an unempl. person terminates, or fails to complete vocational education and training as a result of his/her own culpability
13	6	7	2	0	2	1.8. When an unempl. person refuses to accept offered participation in a programme of ALMM
174	70	69	66	21	56	1.9. When an unempl. person fails to come to an individual interview
0	0	0	0	0	0	1.10. When an unempl. person fails to come to a group session
0	0	1	0	0	1	1.11. When an unempl. person refuses to accept offered appropriate job
0	0	0	0	0	0	1.12 MOR- when an unemployed person refuses to accept the offered participation in a Project's programme
0	0	0	0	0	0	1.13 YEM - when an unemployed person refuses to accept the offered participation in a Project's programme
0	0	0	0	0	0	1.14 PRO - when an unemployed person refuses to accept the offered participation in a Project's programme
5.027	2.135	1.668	758	249	487	2. DISCONTINUED RECORD KEEPING
4.170	1.989	1.482	630	203	359	2.1. WHEN RECRUITED OR OTHER ACTIVITIES
769	350	299	141	37	52	2.1.1. When an unemployed person enters a full-time labour relation with an indefinite term contract
1.667	777	543	239	76	123	2.1.2. When an unemployed person enters a full-time labour relation with a fixed-term contract
13	5	5	2	1	2	2.1.3. When an unempl. person establishes a company or an enterprise, or starts to work in agriculture as his/her only or basic occupation and is compulsory to be insured on account of the cadaster revenue
6	0	0	0	1	0	2.1.4. When an unempl. person establishes enterprise through NES subsidies
1	0	0	0	0	0	2.1.5. When an unempl. person goes to work abroad, and does not file a request for job placement services in Serbia and Montenegro
85	49	20	11	1	6	2.1.6. When an unemployed person enters a part-time labour relation with an indefinite term contract
7	3	5	1	1	0	2.1.7. When an unemployed person enters a part-time labour relation with a fixed-term contract
1622	805	610	236	86	176	Temporary and occasional jobs
772	78	125	84	33	68	2.2. LEAVING THE LABOUR FORCE
2	0	4	1	0	1	2.2.1. When an unempl. person becomes completely incapable for work according to the relevant legal provisions
2	0	1	0	0	0	2.2.2. When an unempl. person begins serving his/her time in prison, or is committed into an institution on account of a pronounced measure of safety, reform or protection, for a period longer than 6 months
51	29	28	9	7	8	2.2.3. In other cases as stipulated by law or other general documents
79	18	48	50	10	34	2.2.4. When an unemployed person has turned 65 years of age
602	25	40	24	15	23	2.2.5. When an unempl. person has met the conditions for retirement on account of age, or the conditions for a family or disability pension
15	3	2	0	1	0	2.2.6. When an unempl. person has acquired the status of a regular student of a college or a basic university course
19	2	1	0	0	0	2.2.9 When the unemployed person is serving the compulsory military service.
2	1	1	0	0	2	2.2.10 When the unemployed person is serving a sentence of imprisonment, security measure, correctional or protective measure, lasting up to six months
0	0	0	0	0	0	2.2.11 In the case when the unemployed person, or his/her spouse, has been sent abroad as part of an international-technical or educational-cultural cooperation to work in diplomatic, consular or other offices.
38	38	37	23	7	34	2.3. DELETION AT THE REQUEST OF THE CLIENT
38	38	37	23	7	34	2.3.1. When an unempl. person files a request to be deleted from the unemployment register
47	30	24	21	6	26	2.4. OTHER REASONS
10	6	9	7	4	14	2.4.1. In the case of death of the unemployed person
36	24	15	13	1	11	2.4.2. In the case when the unemployed person has moved to other place of residence
1	0	0	1	1	1	2.4.3. When the permission for permanent residence or temporary stay has expired to an unempl. foreigner or a person without citizenship

Графикон бр. 15 - Брисани и престанак вођења евиденције према дужини трајања незапослености
Chart No. 15 - Persons deleted from the register and discontinued record keeping by duration of unemployment



Регион/Област/Град-општина <i>Region/County/municipality</i>	Период <i>Period</i>													
	Стање на крају месеца <i>Situation at the end of the considered month</i>		У месецу <i>In month</i>											
	Незапослена лица <i>Unemployed persons</i>		Новопријављени <i>Newly registered</i>		Пријављене потребе за запошљавањем <i>Requests for jobmatching services in vacancy filling</i>			Запошљавање <i>Filled vacancies</i>				Запослени са евиденције <i>Recruited from the register</i>		
	Укупно <i>Total</i>	Жене <i>Women</i>	Укупно <i>Total</i>	Жене <i>Women</i>	Укупно <i>Total</i>	Неодређено <i>Indefinite term</i>	Одређено <i>Fixed-term</i>	Укупно <i>Total</i>	Жене <i>Women</i>	Неодређено <i>Indefinite term</i>	Одређено <i>Fixed-term</i>	Укупно <i>Total</i>	Жене <i>Women</i>	
Сремска	28.804	14.518	1.916	928	63	47	14	2.557	1.120	765	1.792	541	304	
Инђија	4.183	2.089	338	153	9	6	3	316	148	93	223	75	41	
Ириг	1.756	844	67	26	3	3	0	66	39	18	48	21	11	
Пећинци	1.400	670	160	72	2	2	0	146	73	57	89	62	37	
Рума	6.301	3.284	341	173	14	12	0	417	199	108	309	110	68	
Сремска Митровица	6.647	3.119	498	232	9	1	8	601	253	226	375	96	48	
Стара Пазова	4.598	2.553	283	151	26	23	3	694	288	194	500	106	74	
Шид	3.919	1.959	229	121	0	0	0	317	120	69	248	71	25	
Регион Шумадије и Западне Србије	242.944	129.280	10.806	5.424	1.782	500	1.267	24.723	11.918	4.808	19.915	7.617	4.444	
Мачванска	35.621	18.779	1.704	822	83	21	62	3.421	1.263	784	2.637	573	290	
Богатић	3.421	1.722	115	57	1	0	1	153	78	44	109	29	17	
Владимирци	1.159	595	64	29	6	1	5	106	44	17	89	34	11	
Коцељева	1.593	835	65	37	1	1	0	30	22	10	20	9	8	
Шабац	11.448	6.360	640	317	42	9	33	2.069	706	484	1.585	281	139	
Крупањ	2.153	1.104	95	42	2	1	1	76	31	22	54	24	14	
Лозница	11.390	5.785	593	280	23	5	18	800	313	143	657	157	79	
Љубовија	2.108	1.134	66	29	3	2	1	111	31	27	84	19	10	
Мали Зворник	2.349	1.244	66	31	5	2	3	76	38	37	39	20	12	
Колубарска	14.209	7.485	867	458	178	63	115	1.851	953	240	1.611	325	206	
Ваљево	9.006	4.688	555	288	161	54	107	1.277	683	151	1.126	208	139	
Лајковац	782	509	70	36	1	1	0	148	70	12	136	19	10	
Љиг	504	304	24	9	1	1	0	90	38	17	73	17	14	
Мионица	595	307	36	18	1	0	1	94	48	17	77	13	5	
Осечина	1.046	532	66	45	1	1	0	99	52	14	85	28	20	
Уб	2.276	1.145	116	62	13	6	7	143	62	29	114	40	18	
Шумадијска	34.716	19.207	1.744	902	384	108	270	8.139	4.448	1.228	6.911	4.304	2.590	
Аранђеловац	5.055	2.833	265	144	93	79	14	644	308	110	534	90	56	
Баточина	2.180	1.106	93	54	44	0	44	144	103	18	126	13	5	
Кнић	1.511	821	51	28	0	0	0	26	16	6	20	9	7	
Крагујевац - град	21.823	12.356	1.197	614	101	21	74	6.481	3.419	566	5.915	4.033	2.390	
Рача (Крагујевацка)	1.064	510	35	18	133	1	132	712	542	507	205	135	119	
Топола	2.014	1.031	61	27	2	0	2	72	29	16	56	17	9	
Лапово	1.069	550	42	17	11	7	4	60	31	5	55	7	4	
Поморавска	28.594	15.210	1.059	509	73	38	35	1.812	826	400	1.412	440	255	
Деспотовац	1.928	1.073	66	35	1	0	1	120	52	11	109	10	6	
Параћин	8.283	4.500	365	182	26	23	3	552	195	149	403	139	69	
Рековац	1.581	744	48	21	1	1	0	41	22	6	35	12	7	
Јагодина	10.850	5.945	361	165	27	8	19	629	341	90	539	168	108	
Свилајнац	2.157	1.052	94	42	11	5	6	195	101	40	155	34	23	
Ђуприја	3.795	1.896	125	64	7	1	6	275	115	104	171	77	42	
Златиборска	33.117	17.165	1.563	762	415	26	389	2.379	1.059	431	1.948	533	324	
Ариље	1.410	732	95	45	7	1	6	158	107	38	120	51	39	
Бајина Башта	2.403	1.321	136	69	49	0	49	285	106	35	250	57	35	
Косјерић	817	422	46	18	1	1	0	78	26	10	68	9	6	
Пожега	2.031	1.116	140	82	1	1	0	162	75	53	109	36	18	
Ужице	6.125	3.375	499	246	317	1	316	1.001	366	97	904	169	86	
Чајетина	779	378	52	28	1	0	1	168	88	22	146	24	17	
Нова Варош	2.491	1.276	97	45	10	0	10	138	72	30	108	39	31	
Прибој	5.202	2.679	150	70	4	2	2	96	52	19	77	37	19	
Пријеполје	6.554	3.444	253	120	23	19	4	221	122	76	145	78	50	
Сјеница	5.305	2.422	95	39	2	1	1	72	45	51	21	33	23	
Моравичка	20.331	10.910	1.211	610	114	44	70	2.481	1.141	400	2.081	431	252	
Горњи Милановац	3.404	1.933	272	147	26	3	23	435	186	82	353	67	35	
Ивањица	4.698	2.173	199	100	10	9	1	329	144	81	248	93	53	
Лучани	1.728	939	75	37	0	0	0	261	112	42	219	21	12	
Чачак	10.501	5.865	665	326	78	32	46	1.456	699	195	1.261	250	152	
Рашка	49.052	26.176	1.627	826	283	161	113	2.281	1.177	920	1.361	518	254	
Врњачка Бања	3.475	1.826	174	103	9	3	6	222	115	65	157	48	29	
Краљево	13.658	7.441	677	354	79	37	42	948	451	222	726	260	122	
Рашка	3.641	1.956	128	57	62	8	45	159	54	33	126	30	16	
Нови Пазар	21.028	11.060	486	239	127	108	19	872	524	574	298	147	70	
Тутин	7.250	3.893	162	73	6	5	1	80	33	26	54	33	17	
Расинска	27.304	14.348	1.031	535	252	39	213	2.359	1.051	405	1.954	493	273	
Александровац	2.319	1.241	114	50	35	3	32	777	350	79	698	71	35	
Брус	1.961	797	62	25	0	0	0	56	32	29	27	15	9	
Варварин	1.257	600	66	34	30	2	28	47	23	14	33	12	9	
Крушевац	15.665	8.549	563	300	82	25	57	1.013	465	199	814	266	145	
Трстеник	5.071	2.580	193	110	86	3	83	303	133	73	230	96	62	
Ћићевац	1.031	581	33	16	19	6	13	163	48	11	152	33	13	

Регион/Област/Град-општина <i>Region/County/municipality</i>	Период <i>Period</i>												
	Стање на крају месеца <i>Situation at the end of the considered month</i>		У месецу <i>In month</i>										
	Незапослена лица <i>Unemployed persons</i>		Новопријављени <i>Newly registered</i>		Пријављене потребе за запошљавањем <i>Requests for jobmatching services in vacancy filling</i>			Запошљавање <i>Filled vacancies</i>				Запослени са евиденије <i>Recruited from the register</i>	
	Укупно <i>Total</i>	Жене <i>Women</i>	Укупно <i>Total</i>	Жене <i>Women</i>	Укупно <i>Total</i>	Неодређено <i>Indefinite term</i>	Одређено <i>Fixed-term</i>	Укупно <i>Total</i>	Жене <i>Women</i>	Неодређено <i>Indefinite term</i>	Одређено <i>Fixed-term</i>	Укупно <i>Total</i>	Жене <i>Women</i>
Регион Јужне и Источне Србије	200.674	100.746	10.191	4.924	1.392	292	1.085	15.187	6.807	2.992	12.195	3.389	1.845
Подунавска	16.383	9.043	964	485	203	16	184	1.466	585	306	1.160	316	157
Велика Плана	3.797	2.078	176	79	177	1	176	458	193	67	391	92	40
Смедерево	8.418	4.614	540	286	14	7	4	633	260	177	456	165	87
Смедеревска Паланка	4.168	2.351	248	120	12	8	4	375	132	62	313	59	30
Браничевска	10.115	5.242	683	360	111	28	82	2.718	972	261	2.457	306	153
Велико Градиште	1.531	771	91	50	20	0	20	108	59	15	93	21	15
Голубац	778	367	45	27	2	0	2	26	12	4	22	9	4
Жабари	414	191	22	13	3	0	3	59	16	6	53	6	2
Жагубица	394	178	53	26	1	0	1	56	35	13	43	21	11
Кучево	660	275	43	18	2	2	0	98	46	18	80	22	8
Мало Црниће	414	193	20	9	5	1	4	74	29	9	65	6	3
Петровац	1.235	604	107	50	3	1	2	147	82	49	98	27	18
Пожаревац	3.820	2.125	240	131	63	21	41	2.004	675	143	1.861	174	89
Костолац	869	538	62	36	12	3	9	146	18	4	142	20	3
Борска	12.657	6.695	569	265	52	21	31	1.501	534	172	1.329	264	117
Бор	6.002	3.416	250	126	7	0	7	669	201	61	608	148	62
Кладово	2.086	1.018	88	46	41	21	20	255	80	29	226	28	16
Мајданпек	2.052	1.025	109	36	4	0	4	338	123	26	312	43	16
Неготин	2.517	1.236	122	57	0	0	0	239	130	56	183	45	23
Зајечарска	14.416	7.036	686	327	50	21	29	863	382	199	664	175	84
Бољевац	991	497	48	22	0	0	0	52	25	15	37	11	4
Зајечар	7.502	3.823	296	128	28	21	7	580	238	128	452	84	41
Књажевац	4.442	1.936	215	111	22	0	22	170	85	46	124	68	32
Сокобања	1.481	780	127	66	0	0	0	61	34	10	51	12	7
Нишавска	52.934	26.082	2.688	1.362	555	38	515	3.711	1.837	1.045	2.666	1.060	626
Алексинач	7.951	3.764	373	162	5	4	1	334	169	89	245	106	61
Гаџин Хан	1.466	642	47	24	12	0	12	164	46	13	151	14	5
Дољевац	2.690	1.246	137	63	0	0	0	41	15	12	29	22	9
Мерошина	2.284	1.065	95	46	5	0	5	53	26	5	48	16	10
Ражањ	651	291	51	23	0	0	0	26	16	9	17	11	8
Сврљиг	2.058	946	84	37	5	1	4	115	35	36	79	55	16
Ниш	35.834	18.128	1.901	1.007	528	33	493	2.978	1.530	881	2.097	836	517
<i>Ниш-Нишка Бања</i>	2.608	1.336	97	42	2	0	2	126	51	36	90	25	13
<i>Ниш-Пантелеј</i>	6.619	3.407	375	195	284	3	281	510	308	139	371	130	91
<i>Ниш-Црвени Крст</i>	5.041	2.323	251	119	33	8	24	322	109	99	223	106	42
<i>Ниш-Палилула</i>	10.686	5.257	587	323	20	2	18	409	179	123	286	132	76
<i>Ниш-Медиана</i>	10.880	5.805	591	328	189	20	168	1.611	883	484	1.127	443	295
Топличка	15.543	7.438	631	277	68	28	40	819	412	162	657	191	93
Блаце	1.777	835	60	28	5	0	5	126	67	24	102	29	12
Житорађа	2.996	1.456	119	53	6	5	1	49	30	17	32	18	11
Куршумлија	2.997	1.505	127	44	3	0	3	113	41	34	79	50	17
Прокупље	7.773	3.642	325	152	54	23	31	531	274	87	444	94	53
Пиротска	13.171	6.527	749	334	184	74	101	722	393	144	578	264	162
Бабушница	1.668	752	70	26	15	10	5	58	40	17	41	29	17
Бела Паланка	2.476	1.176	104	52	34	1	27	70	46	15	55	18	12
Димитровград	1.309	623	92	28	35	30	5	80	43	17	63	20	14
Пирот	7.718	3.976	483	228	100	33	64	514	264	95	419	197	119
Јабланичка	37.354	17.831	1.567	698	13	7	6	1.956	1.059	449	1.507	445	234
Бојник	2.265	1.102	114	50	0	0	0	46	24	19	27	17	9
Власотинце	5.959	2.781	289	119	0	0	0	245	127	84	161	61	35
Лебане	4.991	2.402	168	68	2	2	0	97	48	31	66	35	22
Лесковац	22.467	10.709	944	433	11	5	6	1.460	844	293	1.167	306	162
Медвеђа	1.484	761	45	26	0	0	0	69	13	12	57	14	5
Црна Трава	188	76	7	2	0	0	0	39	3	10	29	12	1
Пчињска	28.101	14.852	1.654	816	156	59	97	1.431	633	254	1.177	368	219
Босилеград	1.470	736	29	17	2	0	2	85	24	10	75	24	10
Бујановац	4.625	2.417	296	126	0	0	0	185	67	39	146	49	29
Владичин Хан	3.775	1.983	273	137	0	0	0	108	43	19	89	37	22
Врање	8.564	4.584	629	326	150	58	92	849	418	137	712	208	142
Прешево	5.347	2.950	204	106	0	0	0	54	18	20	34	15	2
Сурдулица	3.215	1.698	191	89	1	1	0	119	54	24	95	27	10
Трговиште	1.105	484	32	15	3	0	3	31	9	5	26	8	4

Регион/Област/Град-општина <i>Region/County/municipality</i>	Период <i>Period</i>													
	Стање на крају месеца <i>Situation at the end of the considered month</i>		У месецу <i>In month</i>											
	Незапослена лица <i>Unemployed persons</i>		Новопријављени <i>Newly registered</i>		Пријављене потребе за запошљавањем <i>Requests for jobmatching services in vacancy filling</i>			Запошљавање <i>Filled vacancies</i>				Запослени са евиденције <i>Recruited from the register</i>		
	Укупно <i>Total</i>	Жене <i>Women</i>	Укупно <i>Total</i>	Жене <i>Women</i>	Укупно <i>Total</i>	Неодређено <i>Indefinite term</i>	Одређено <i>Fixed-term</i>	Укупно <i>Total</i>	Жене <i>Women</i>	Неодређено <i>Indefinite term</i>	Одређено <i>Fixed-term</i>	Укупно <i>Total</i>	Жене <i>Women</i>	
Регион Косово и Метохија	6.872	3.945	212	94	0	0	0	595	275	155	440	69	36	
Косовска	394	254	4	2	0	0	0	133	64	35	98	5	1	
Глоговац	2	2	0	0	0	0	0	0	0	0	0	0	0	
Качаник	0	0	0	0	0	0	0	0	0	0	0	0	0	
Косово Поље	57	31	0	0	0	0	0	6	3	1	5	0	0	
Липљан	13	7	0	0	0	0	0	25	12	2	23	1	0	
Обилић	313	207	4	2	0	0	0	11	5	6	5	2	0	
Подујево	1	1	0	0	0	0	0	0	0	0	0	0	0	
Приштина - град	4	3	0	0	0	0	0	52	21	7	45	2	1	
Урошевац	1	1	0	0	0	0	0	0	0	0	0	0	0	
Штимље	0	0	0	0	0	0	0	0	0	0	0	0	0	
Штрпце	3	2	0	0	0	0	0	39	23	19	20	0	0	
Пеќка	200	97	2	1	0	0	0	35	7	35	0	0	0	
Дечани	0	0	0	0	0	0	0	0	0	0	0	0	0	
Ђаковица	0	0	0	0	0	0	0	0	0	0	0	0	0	
Исток	151	78	2	1	0	0	0	1	1	1	0	0	0	
Клина	48	19	0	0	0	0	0	34	6	34	0	0	0	
Пећ	1	0	0	0	0	0	0	0	0	0	0	0	0	
Призренска	138	74	1	1	0	0	0	10	1	0	10	2	0	
Ораховац	138	74	1	1	0	0	0	6	0	0	6	2	0	
Призрен	0	0	0	0	0	0	0	0	0	0	0	0	0	
Сува Река	0	0	0	0	0	0	0	0	0	0	0	0	0	
Гора	0	0	0	0	0	0	0	4	1	0	4	0	0	
Косовско - митровачка	6.137	3.518	205	90	0	0	0	265	144	76	189	60	35	
Вучитрн	426	258	3	1	0	0	0	1	1	1	0	1	1	
Зубин Поток	993	580	21	10	0	0	0	33	17	5	28	9	3	
Лепосавић	2.186	1.282	63	30	0	0	0	49	22	7	42	9	6	
Србица	32	25	0	0	0	0	0	4	3	0	4	1	1	
Косовска Митровица	1.705	970	66	29	0	0	0	125	77	39	86	32	20	
Звечан	795	403	52	20	0	0	0	53	24	24	29	8	4	
Косовско - поморавска	3	2	0	0	0	0	0	152	59	9	143	2	0	
Витина	1	1	0	0	0	0	0	1	0	0	1	0	0	
Гњилане	1	0	0	0	0	0	0	122	42	4	118	2	0	
Косовска Каменица	1	1	0	0	0	0	0	28	17	5	23	0	0	
Ново Брдо	0	0	0	0	0	0	0	1	0	0	1	0	0	
Република Србија	752.677	391.826	44.113	22.127	5.118	1.164	3.796	104.606	48.092	24.348	80.258	20.658	11.705	

Издавач
Национална служба за запошљавање
Београд, Краља Милутина 8

За издавача
Дејан Јовановић, директор

Билтен припремили
Одељење за анализу и статистику

Уредник
Никола Атанацковић

Телефони за контакт:
011/29-29-551
011/29-29-562

Факс:
011/29-29-625
E-mail: bilten@nsz.gov.rs

Интернет адреса:
www.nsz.gov.rs

ISSN 1451-3226



РЕПУБЛИКА СРБИЈА
НАЦИОНАЛНА СЛУЖБА
ЗА ЗАПОШЉАВАЊЕ
www.nsz.gov.rs