

Број 154



**МЕСЕЧНИ
СТАТИСТИЧКИ БИЛТЕН
ЈУН 2015**



**РЕПУБЛИКА СРБИЈА
НАЦИОНАЛНА СЛУЖБА
ЗА ЗАПОШЉАВАЊЕ**



**РЕПУБЛИКА СРБИЈА
НАЦИОНАЛНА СЛУЖБА ЗА ЗАПОШЉАВАЊЕ**

***REPUBLIC OF SERBIA
NATIONAL EMPLOYMENT SERVICE***

**Број 154
МЕСЕЧНИ СТАТИСТИЧКИ БИЛТЕН
Јун 2015**

**НЕЗАПОСЛЕНОСТ И ЗАПОШЉАВАЊЕ
У РЕПУБЛИЦИ СРБИЈИ**

***No 154
MONTHLY STATISTIC BULLETIN
June 2015***

***UNEMPLOYMENT AND EMPLOYMENT
IN THE REPUBLIC OF SERBIA***

САДРЖАЈ

УВОДНЕ НАПОМЕНЕ	4
1. Извори и метод прикупљања података	4
2. Обухватност	4
МЕТОДОЛОШКА ПОЈАШЊЕЊА И ДЕФИНИЦИЈЕ	5
T1 Незапосленост, пријављене потребе и запошљавање од 2005. до 2014. године	10
T2 Незапосленост и запошљавање према степену стручне спреме и полу током јуна 2015. године	11
T3 Незапосленост и запошљавање према степену стручне спреме и полу	11
T4 Незапосленост, пријављене потребе за запошљавањем и запошљавање по групама занимања и полу током јуна 2015. године	13
T5 Преглед најтраженијих занимања у оквиру степена стручне спреме према пријављеним потребама током јуна 2015. године	14
T6 Незапослена лица по месецима и полу	15
T7 Незапослена лица према степену стручне спреме и полу на крају јуна 2015. године	17
T8 Незапослена лица према старости и полу на крају јуна 2015. године	19
T9 Незапослена лица према трајању незапослености и полу на крају јуна 2015. године	21
T10 Корисници новчане накнаде по месецима и полу	23
T11 Пријављене потребе за запошљавањем по месецима	25
T12 Новопријављени по месецима и полу	27
T13 Запослени са евиденције по месецима и полу	27
T14 Брисани и престанак вођења евиденције према разлозима и трајању незапослености током јуна 2015. године	29
T15 Подаци о незапослености и запошљавању по областима и општинама	31

CONTENTS

INTRODUCTORY REMARKS	7
1. Data sources and collecting method	7
2. Coverage	7
METHODOLOGICAL EXPLANATIONS AND DEFINITIONS	8
T1 Unemployment, vacancies and employment 2005 to 2014	10
T2 Unemployment and employment by level of education and sex during June 2015	12
T3 Unemployment and employment by level of education and sex	12
T4 Unemployment, requests for jobmatching services and employment by occupation groups and sex during June 2015	13
T5 Overview of the most frequently demanded occupations by education levels according to the requests for jobmatching services during June 2015	14
T6 Unemployed persons by month and sex	16
T7 Unemployed persons by education level and sex in the end of June 2015	18
T8 Unemployed persons by age and sex in the end of June 2015	20
T9 Unemployed persons by duration of unemployment and sex in the end of June 2015	22
T10 Unemployment benefit recipients by month and sex	24
T11 Requests by employers for NES jobmatching services in vacancy filling by month	26
T12 Newly registered persons by month and sex	28
T13 Persons recruited from the unemployment register by month and sex	28
T14 Persons deleted from the unemployment register and discontinued record keeping by reasons and duration of unemployment during June 2015	30
T15 Unemployment and employment data by areas and municipalities during June 2015	31

Уводне напомене

Статистички извештаји о броју и структури тражилаца запослења лица на евиденцији Националне службе за запошљавање (у даљем тексту: НСЗ) и пријављеним слободним пословима генеришу се из базе података НСЗ првог дана у месецу за претходни месец.

Подаци о регистрованој незапослености и запошљавању уз посредовање НСЗ прикупљају се на основу Закона о осигурању за случај незапослености («Службени гласник РС», бр. 36/09 и 88/10) и Правилника о ближој садржини података и начину вођења евиденција у области запошљавања («Службени гласник РС», бр. 15/2010).

1. Извори и метод прикупљања података

Подаци о тражиоцима запослења добијају се непосредном пријавом лица на евиденцију НСЗ, а подаци о слободним пословима добијају се пријавом потребе за запошљавањем од стране послодавца.

Подаци о запошљавању добијају се трансфером података из Матичне евиденције осигураника Републичког фонда за здравствено осигурање.

На основу члана 94. Закона о запошљавању и осигурању за случај незапослености («Службени гласник РС», бр. 36/09 и 88/10) и члана 30. Правилника о ближој садржини података и начину вођења евиденција у области запошљавања («Службени гласник РС», бр. 15/2010) подаци о реализацији потребе за запошљавањем воде се према седишту послодавца. Чланом 18. став 2 Закона о централном регистру обавезног социјалног осигурања ("Сл. гласник РС", бр. 30/2010) предвиђено је да организације обавезног социјалног осигурања преузимају из Јединствене базе податке неопходне за вођење матичне евиденције, односно друге евиденције прописане законом који уређује пензијско и инвалидско

осигурање, здравствено осигурање и осигурање за случај незапослености. При трансферу података за одређени број пријава недостају подаци о седишту послодавца, па самим тим те пријаве на обавезно социјално осигурање није могуће територијално разврстати.

2. Обухватност

Национална служба приказује податке у Месечном статистичком билтену у складу са територијалном организацијом Републике Србије (Закон о територијалној организацији Републике Србије («Службени гласник РС», бр. 129/07)), осим у табели 10 - Т10 КОРИСНИЦИ НОВЧАНЕ НАКНАДЕ ПО МЕСЕЦИМА И ПОЛУ, где су подаци приказани по организационом принципу Националне службе (ниво филијала НСЗ).

Груписање општина по управним окрузима¹ извршено је у складу са Уредбом о начину вршења послова министарства и посебних организација ван њиховог седишта («Службени гласник РС», бр. 3/92 и 36/92). Груписање управних округа према статистичким територијалним јединицама² извршено је у складу са Уредбом Владе Републике Србије о Номенклатури статистичких територијалних јединица («Службени гласник РС», бр. 109/09 и 46/10).

Национална служба од 1999. године не располаже појединим подацима за територију АП Косово и Метохија, тако да подаци садржани у обухвату представљају податке из евиденције филијале Косовска Митровица.

¹ Управни окрузи представљају трећи ниво Номенклатуре статистичких територијалних јединица – НСТЈЗ («Службени гласник РС», бр. 109/09, и 46/10).

² Статистички региони представљају други ниво Номенклатуре статистичких територијалних јединица – НСТЈ2 («Службени гласник РС», бр. 109/09, и 46/10).

Методолошка појашњења и дефиниције

Евиденције у области запошљавања су евиденције о:

1. лицу које тражи запослење;
2. послодавцу;
3. обвезнику доприноса за осигурање за случај незапослености;
4. потреби за запошљавањем.

Евиденција о лицу које тражи запослење почиње датумом пријаве лица Националној служби, а престаје када наступи неки од основа за брисање из евиденције или за престанак вођење евиденције, дефинисан Законом.

Евиденцију о потребама за запошљавање Национална служба води на основу поднетих пријава послодавца о слободним пословима за које желе посредовање НСЗ при запошљавању, као и достављених извештаја о реализацији поднетих пријава.

Податке о запошљавању Национална служба добија из матичне евиденције РФЗО о пријави лица на обавезно социјално осигурање.

Лице које тражи запослење је незапослени, запослени који тражи промену запослења и друго лице које тражи запослење (Т2) (Закон о запошљавању и осигурању за случај незапослености, члан 3., став 1., «Сл. гласник РС» бр. 36/09 и 88/10).

Запослени који тражи промену запослења је лице које је у радном односу или је на други начин остварило право на рад, а које активно тражи промену запослења и води се на евиденцији лица која траже промену запослења (Т2) (Закон о запошљавању и осигурању за случај незапослености, члан 3., став 2., «Сл. гласник РС» бр бр. 36/09 и 88/10).

Друго лице које тражи запослење је лице старије од 15 година живота које тражи запослење, а које се не може сматрати незапосленим или лицем које тражи промену запослења (Т2) (Закон о

запошљавању и осигурању за случај незапослености, члан 3., став 3, «Сл. гласник РС» бр бр. 36/09 и 88/10).

Незапослени је лице од 15 година живота до испуњавања услова за пензију, односно најкасније до 65 година живота, способно и одмах спремно да ради, које није засновало радни однос или на други начин остварило право на рад, а које се води на евиденцији незапослених и активно тражи запослење (Т1-Т4, Т6-Т9, Т15) (Закон о запошљавању и осигурању за случај незапослености, члан 2., «Сл. гласник РС» бр бр. 36/09 и 88/10).

Лице које први пут траже запослење је незапослено лице које се налази на евиденцији Националне службе за запошљавање, а које никада раније није било у радном односу, односно, није остварило право на рад на неки други начин, без обзира на ниво и врсту завшене школе (Т1-Т3).

Новопријављени на евиденцију представља укупан број лица које су се током извештајног периода пријавила на евиденцију Националне службе као лица која траже запослење (Т1-Т4, Т12, Т15).

Брисани и престанак вођења евиденције - лица која у извештајном периоду нису извршила своју обавезу према Националној служби и лица код којих је дошло до престанка вођења евиденције услед неког од разлога дефинисаних Законом, као што је заснивање радног односа, одјава са евиденције, остваривање права на пензију и др. (Т1-Т3, Т14).

Пријављене потребе за запошљавањем – број лица за које је послодавац у извештајном периоду пријавио потребу за посредовањем при запошљавању (Т1, Т4, Т5, Т11, Т15).

Запошљавање – укупан број лица за која су у извештајном периоду пристигли подаци о пријави на обавезно социјално осигурање на основу запошљавања или рада ван радног односа (Т1, Т2, Т4, Т15).

Запослени са евиденције - укупан број лица за која су у извештајном периоду пристигли подаци о пријавама на обавезно социјално осигурање на основу запошљавања или рада ван радног односа, а да се у истом периоду налазила на евиденцији Националне службе (Т1-Т4, Т13, Т15).

Корисници новчане накнаде - незапослена лица која су у складу са законом остварила право на новчану накнаду у извештајном периоду (*Закон о запошљавању и осигурању у случају незапослености*, «Службени гласник РС» бр. 36/09 и 88/10) (Т10).

Корекција броја корисника новчане накнаде, по месецима, врши се сваког месеца због процедуре доношења решења (Закон о управном поступку).

Класификација - у извештајима су подаци структурирани по: *делатностима*

- Шифарник делатности (Закон о класификацији делатности («Службени гласник РС» бр. 104/09)) *подручјима рада, занимањима и степену стручне спреме* - Јединствена номенклатура занимања (ЈНЗ, «Службени лист СФРЈ» бр. 31/90) и Шифарник занимања и стручне спреме («Службени лист СРЈ» бр. 9/98).

Табеле 1-3 садрже опште податке о незапослености, слободним пословима и запошљавању.

Табеле 4-5 садрже агрегиране податке на нивоу група и нивоу појединачних занимања.

Табеле 6-9 и 11-15 садрже податке о незапослености, слободним пословима и запошљавању агрегиране по територијалном принципу (Република Србија, регион, област, град-општина - НСТЈЗ)

Introductory Notes

The statistical reports on the number and structure of unemployed persons in the register of the National Employment Service (hereinafter: NES) and the registered vacancies are generated from the NES database on the first day of a month for the previous month.

The data on registered unemployment and recruitment through NES job placement services are collected pursuant to the Law on Employment and Unemployment Insurance (*Official Gazette of the Republic of Serbia*, No 36/2009) and the Rulebook on the Content of Data and Methodology of Keeping Registries in the Field of Employment (*Official Gazette of the Republic of Serbia*, No 15/2010).

1. Data sources and collection method

The data on unemployed persons is collected directly from the reports of unemployed persons registering with NES, while the data on job vacancies is gathered from the employers' reports of these vacancies, registered with NES.

The data on recruitment is gathered by transferring the data from the National Health Insurance Fund's registry of insured persons.

Pursuant to Article 94 of the Law on Employment and Unemployment Insurance (*Official Gazette of the Republic of Serbia*, No. 36/09 and 88/10) and Article 30 of the Rulebook on the Content of Data and the Method of Keeping Registries in the Field of Employment (*Official Gazette of the Republic of Serbia*, No. 15/2010), the data on vacancy filling is kept according to the employer's seat. The Law on the Central Registry of Compulsory Social Insurance (*Official Gazette of the Republic of Serbia*, No. 30/2010), in Article 18 thereof, prescribes that compulsory social insurance organisations shall take the data required for keeping their in-house registries, or other registries stipulated by the legislation that regulates pension and disability insurance, health insurance and

unemployment insurance, from the Unified Database. In the process of data transfer, a certain number of social insurance registrations lacks the information about the employer's seat; accordingly, it is not possible to disaggregate such social insurance registrations on a territorial basis.

2. Coverage

The National Employment Service presents the data in the Monthly Statistical Bulletin, in accordance with the territorial organisation of the Republic of Serbia (Law on the Territorial Organisation of the Republic of Serbia (*Official Gazette of the Republic of Serbia*, No 129/07)), except in Table 10 - T10 BREAKDOWN OF UNEMPLOYMENT BENEFIT RECIPIENTS BY MONTH AND SEX, which shows the data according to the NES organisational principle (at the level of NES branch offices).

Grouping of municipalities into administrative counties¹ has been conducted in accordance with the Regulation on the Work of Ministries and Specific Organisations outside of Their Seat (*Official Gazette of the Republic of Serbia*, No 3/92 and 36/92). The administrative counties are grouped into statistical territorial units² in accordance with the government Decree on the Nomenclature of Territorial Units for Statistics (*Official Gazette of the Republic of Serbia*, No 109/09 and 46/10).

Since 1999, NES has not been collecting certain data from the territory of AP Kosovo & Metohija. As a result, the data included in the coverage represents the data from the register of NES Branch Office Kosovska Mitrovica.

¹ Administrative counties are the third level of the Nomenclature of Territorial Units for Statistics – NUTS3 (*Official Gazette of the Republic of Serbia*, No 109/09 and 46/10).

² Statistical regions are the second level of the Nomenclature of Territorial Units for Statistics – NUTS2 (*Official Gazette of the Republic of Serbia*, No 109/09 and 46/10).

Methodology explanation and definitions

Records in the field of employment include the records on:

1. Job seekers;
2. Employers;
3. Unemployment insurance contribution payers;
4. Job vacancies.

The records on **job seekers** are kept from the day when those persons are registered with NES, and discontinued/removed when any of the reasons for discontinuation or removal, stipulated by law, occurs.

NES maintains the records on **vacancies** based on the employers' reports on vacancies for which they require NES job placement services and based on the reports on the delivery of those services.

NES receives the data on **recruitment** from the National Health Insurance Fund's registry of insured persons.

A job seeker is an unemployed person, an employed person seeking change of employment and other persons seeking employment (**T2**) (Law on Employment and Unemployment Insurance, Article 3, Paragraph 1, *Official Gazette of the Republic of Serbia*, No 36/09).

An employed person seeking change of employment is a person who is employed or otherwise exercises the right to work, yet actively seeks to change employment and is on the registry of persons seeking change of employment (**T2**) (Law on Employment and Unemployment Insurance, Article 3, Paragraph 2, *Official Gazette of the Republic of Serbia*, No 36/09).

Other person seeking employment is a person over 15 years of age who is looking for a job, but who can not be considered as unemployed persons or person looking for job-to-job transfer (**T2**) (Law on Employment and Unemployment Insurance, Article 3, Paragraph 3, "The Official Gazette of the Republic of Serbia" no. 36/09).

Unemployed person is a person between 15 years of age and the age eligible for retirement (or 65 years of age at the most), capable and immediately ready to work, who has not entered into an employment contract or exercised the right to work in any other way, who is in the unemployment register and who is looking for a job actively (**T1-T4, T6-T9, T15**) (Law on Employment and Unemployment Insurance, Article 2, "The Official Gazette of the Republic of Serbia" no. 36/09).

First-time jobseeker is an unemployed person registered with the National Employment Service who has not had previous work experience and has not exercised his/her right to work in any other way, regardless of his/her level and type of education acquired (**T1-T3**).

The newly registered is the total number of persons who have been registered with the National Employment Service as jobseekers during the reporting period (**T1-T3, T12**).

Removal from the register and discontinuation of records – persons who failed to fulfil their obligations toward the National Employment Service during the reporting period and persons whose registration with the National Employment Service has been discontinued due to any of the reasons stipulated by the Law, such as entering a labour relation, withdrawing from the registry, fulfilling the conditions for pension etc. (**T1-T3, T14**).

Registered vacancies – the number of persons for whom employers reported the need for jobmatching services in the reporting period (**T1, T4, T5, T11, T15**).

Employment – the total number of persons for whom the data on registration of compulsory social insurance (based on employment contract or other engagement) have been collected in the reporting period (**T1, T2, T4, T15**).

Employed through NES jobmatching services – the total number of persons for whom the data on registration of compulsory social insurance (based on

employment contract or other engagement) have been collected in the reporting period and who were registered with National Employment Service during the same reporting period (T1-T4, T13, T15).

Unemployment benefit recipients – unemployed persons who have exercised, in accordance with the Law, the right to unemployment benefit during the reporting period (*Law on Employment and Unemployment Insurance, “The Official Gazette of the Republic of Serbia” no. 36/2009*) (T10).

The adjustment of the number of unemployment benefit recipients is carried out every month due to the decision issuing procedure (Law on Administrative Proceedings).

Classification – the data presented in the reports are structured by: *sectors of economic activity* - Codebook of Sectors of Economic Activity (Law on Classification of Sectors of Economic Activity, The Official

Gazette of the Republic of Serbia, no. 104/09), *fields of activity, occupations and level of qualifications* – Unified Nomenclature of Occupations (The Official Gazette of SFRY, No. 31/90) and Codebook of Occupations and Qualifications (The Official Gazette of FRY, 9/98).

Tables 1-3 contain general data on unemployment, vacancies and employment. Tables 4-5 contain aggregated data at group level and individual occupations level. Tables 6-9 and 11-15 contain data on unemployment, vacancies and employment aggregated according to the territorial principle (Republic of Serbia, regions, counties, municipalities – NUTS 3).

**T1 НЕЗАПОСЛЕНОСТ, ПРИЈАВЉЕНЕ ПОТРЕБЕ И ЗАПОШЉАВАЊЕ
ОД 2005 ДО 2014**

**T1 UNEMPLOYMENT, VACANCIES AND EMPLOYMENT
FROM 2005 TO 2014**

Година Year	Незапослена лица (просек) Unemployed persons (average)										Кумулатив Cumulative		
	Незапослена лица* Unemployed persons*		Први пут траже посао First time job seekers		Корисници новчане накнаде Unemployment benefit recipients		Новопријављени на евиденцији Newly registered		Брисани и престанак вођења евиденције Deleted from the register and discontinued record keeping		Пријављене потребе за радницима Registered vacancies	Запошљавање са евиденције Employed from the register	
	Укупно Total	Жене Women	Укупно Total	Жене Women	Укупно Total	Жене Women	Укупно Total	Жене Women	Укупно Total	Жене Women		Укупно Total	Жене Women
2005	888.386	480.492	467.430	267.810	63.295	...	32.779	15.968	23.129	11.330	602.558	155.912 ³⁾	79.620 ³⁾
2006	913.293	493.599	467.421	269.820	75.059	...	32.542	15.989	24.695	12.351	707.140	174.900 ³⁾	91.442 ³⁾
2007	850.004	457.762	419.397	244.709	71.334	...	30.791	14.935	32.841	16.595	758.832	190.457 ³⁾	99.379 ³⁾
2008	755.935	408.767	360.030	212.525	72.719	...	34.293	16.923	31.774	15.764	790.261	186.196 ³⁾	98.239 ³⁾
2009	746.605	397.230	280.858	168.619	85.695	34.480	40.299	19.636	31.431	15.891	560.206 ¹⁾	156.344 ³⁾	85.430 ³⁾
2010	744.222	390.516	267.979	158.988	81.896	34.068	39.105	18.953	34.993	17.135	94.320 ¹⁾	140.588 ³⁾	75.544 ³⁾
2011	752.838	393.386	275.039	161.484	64.776	28.642	40.461	19.552	43.600	20.940	61.962	183.452	95.360
2012	761.834	394.993	270.256	156.779	61.633	28.052	40.119	19.490	47.219	22.291	55.931	205.297	106.558
2013	774.890	395.985	267.884	153.143	67.798	31.102	38.588	18.755	50.839	24.097	44.281	214.508	113.112
2014	767.435	391.279	264.683	150.676	60.930	28.635	36.013	17.538	53.147	25.360	42.281	232.280	122.491

1) Национална служба за запошљавање води евиденцију о пријављеним потребама за запошљавањем које подносе послодавци који имају слободне послове у земљи и иностранству у складу са чланом 93. Закона о запошљавању и осигурању за случај незапослености („Службени гласник РС“, бр. 36/2009).

Подаци од ДЕЦЕМБРА 2009. године о броју пријављених потреба за запошљавањем нису упоредиви са подацима из периода пре усвајања новог Закона.

1) The National Employment Service keeps records of the requests for jobmatching services by employers who have vacancies in the country and abroad, in accordance with Article 93 of the Law on Employment and Unemployment Insurance (Official Gazette of the Republic of Serbia, No. 36/2009).

The data on the number of requests for jobmatching services from DECEMBER2009 onward are not comparable with the data prior to adoption of the new Law.

2) Национална служба за запошљавање је до ДЕЦЕМБРА 2010. године податке о запошљавању водила на основу поднетих Е-3 Пријава о заснивању-престанку радног односа (Закон о евиденцијама у области рада ("Сл. гласник СРЈ", бр. 46/96)) достављених од стране послодавца Националној служби. Од ДЕЦЕМБРА 2010. године подаци о запошљавању се преузимају од Републичког завода за здравствено осигурање.

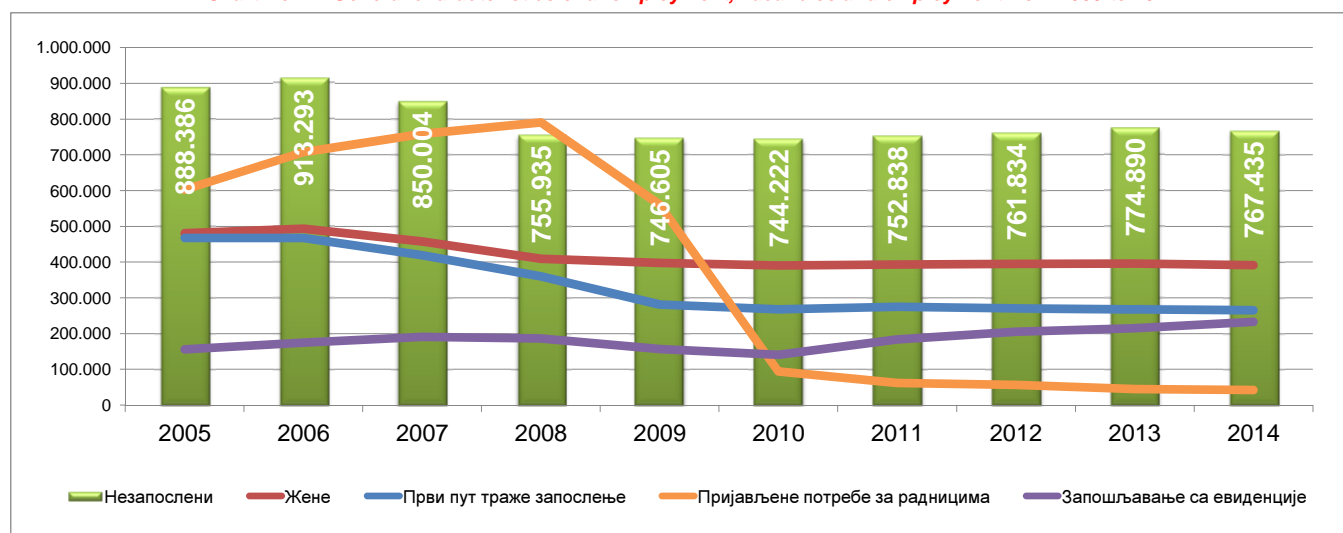
2) Until DECEMBER 2010, the National Employment Service calculated employment figures on the basis of the number of reports filed by employers on the establishment of labour relation with a worker (Law on Records in the Field of Employment, Official Gazette of FRY, No. 46/96). Since DECEMBER 2010, the data on employment is obtained from the National Health Insurance Fund.

3) Због промена начина добијања података о запошљавању (видети фусноту 2), извршена је ретроактивна корекција података у складу са новом процедуром због упоредивости временских серија.

3) As a result of the change in the way the data on employment is obtained (see footnote 2), the figures have been retroactively adjusted in accordance with the new procedure in order to ensure the comparability of time series.

Графикон бр. 1 - Опште карактеристике незапослености, пријављених потреба и запошљавања од 2005. до 2014.

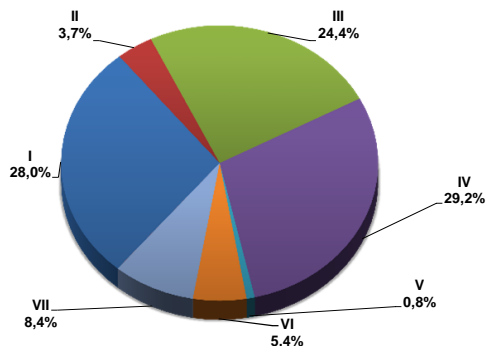
Chart No. 1 - General characteristics of unemployment, vacancies and employment from 2005 to 2014



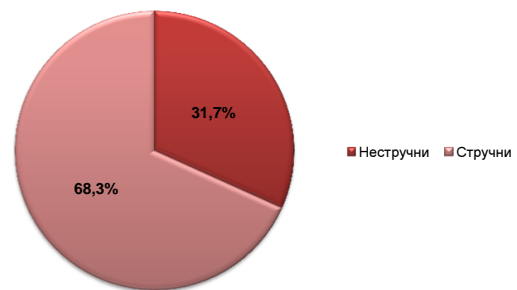
T2 НЕЗАПОСЛЕНОСТ И ЗАПОШЉАВАЊЕ ПРЕМА СТЕПЕНУ СТРУЧНЕ СПРЕМЕ И ПОЛУ ТОКОМ ЈУНА 2015. ГОДИНЕ

Садржај	Укупно Total	Жене Women	I		II		III		IV		V	
			Укупно Total	Жене Women	Укупно Total	Жене Women	Укупно Total	Жене Women	Укупно Total	Жене Women	Укупно Total	Жене Women
НЕЗАПОСЛЕНА ЛИЦА НА КРАЈУ ПРЕТХОДНОГ МЕСЕЦА	753.846	383.863	211.525	105.695	28.361	14.280	184.845	72.905	218.699	125.419	6.363	1.198
НОВОПРИЈАВЉЕНА ЛИЦА У ИЗВЕШТАЈНОМ МЕСЕЦУ	36.085	17.598	8.557	4.130	893	422	8.462	2.993	12.303	6.534	292	40
1. Први пут траже запослење	13.059	6.354	4.085	2.250	156	73	2.246	730	4.990	2.415	30	10
2. Били запослени	23.026	11.244	4.472	1.880	737	349	6.216	2.263	7.313	4.119	262	30
УКУПНО ЗАПОСЛЕНА ЛИЦА У ИЗВЕШТАЈНОМ МЕСЕЦУ	98.860	43.682	17.775	8.049	7.530	3.279	32.629	11.456	28.405	14.175	463	146
Запослени на неодређено време	16.788	7.855	1.556	662	790	330	5.104	2.006	6.099	3.264	135	38
Запослени са евиденције	21.958	10.614	5.319	2.470	1.737	806	6.635	2.660	5.986	3.370	86	33
БРИСАНИ И ПРЕСТАНАК ВОЂЕЊА ЕВИДЕНЦИЈЕ У ИЗВЕШТАЈНОМ МЕСЕЦУ	61.656	28.056	14.441	6.712	1.861	874	15.815	5.320	19.039	9.357	575	109
НЕЗАПОСЛЕНА ЛИЦА НА КРАЈУ ИЗВЕШТАЈНОГ МЕСЕЦА	746.010	381.306	208.819	104.617	27.925	14.088	181.992	71.986	217.795	125.233	6.267	1.170
Од укупно незапослених - први пут траже запослење	252.492	143.422	97.113	59.745	6.108	4.010	47.785	20.922	65.864	36.396	408	161
ЛИЦА КОЈА ТРАЖЕ ЗАПОСЛЕЊЕ	875.492	464.933	256.318	136.313	33.056	17.414	211.752	89.033	252.613	149.086	7.417	1.430
Незапослена лица	746.010	381.306	208.819	104.617	27.925	14.088	181.992	71.986	217.795	125.233	6.267	1.170
Привремено неспособни или неспремни за рад	110.164	74.659	44.441	30.244	4.629	3.077	25.329	15.643	27.234	20.103	957	224
Мировање права по Закону	15.314	6.712	2.736	1.301	483	240	4.088	1.282	4.982	2.235	164	27
Запослени који траже промену запослења	696	453	20	12	3	2	65	25	147	100	15	5
Друга лица која траже запослење	3.308	1.803	302	139	16	7	278	97	2.455	1.415	14	4

Графикон бр. 2 - Структура незапослених лица у VI 2015. према степену стручне спреме
Chart No. 2 - Structure of unemployed persons in VI 2015. by qualifications



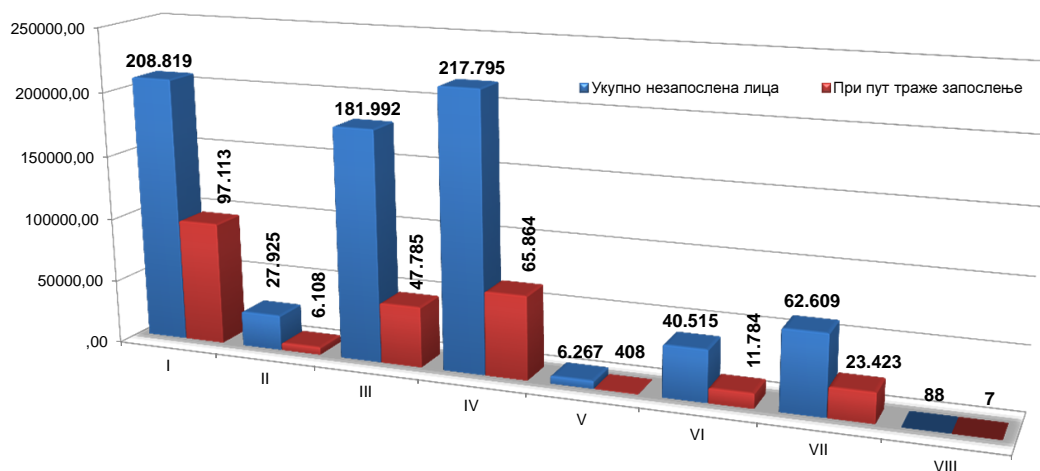
Графикон бр. 2а - Структура незапослених лица у VI 2015.
Chart No. 2a - Structure of unemployed persons in VI 2015.



T3 НЕЗАПОСЛЕНОСТ И ЗАПОШЉАВАЊЕ ПРЕМА СТЕПЕНУ СТРУЧНЕ СПРЕМЕ И ПОЛУ

	Месец Month	Укупно Total	Жене Women	I		II		III		IV		V	
				Укупно Total	Жене Women	Укупно Total	Жене Women	Укупно Total	Жене Women	Укупно Total	Жене Women	Укупно Total	Жене Women
Незапослена лица	VI 2015	746.010	381.306	208.819	104.617	27.925	14.088	181.992	71.986	217.795	125.233	6.267	1.170
	VI 2014	773.369	393.696	218.466	108.895	29.950	15.232	192.428	75.766	221.806	128.385	6.747	1.252
	Index	96,5	96,9	95,6	96,1	93,2	92,5	94,6	95,0	98,2	97,5	92,9	93,5
Први пут траже запослење	VI 2015	252.492	143.422	97.113	59.745	6.108	4.010	47.785	20.922	65.864	36.396	408	161
	VI 2014	264.933	150.749	101.377	62.127	6.807	4.470	51.787	22.533	66.657	37.447	472	182
	Index	95,3	95,1	95,8	96,2	89,7	89,7	92,3	92,9	98,8	97,2	86,4	88,5
Новопријављени на евиденцију	VI 2015	36.085	17.598	8.557	4.130	893	422	8.462	2.993	12.303	6.534	292	40
	VI 2014	30.011	15.095	7.191	3.499	824	391	7.130	2.667	9.848	5.462	218	57
	Index	120,2	116,6	119,0	118,0	108,4	107,9	118,7	112,2	124,9	119,6	133,9	70,2
Запослени са евиденције	VI 2015	21.958	10.614	5.319	2.470	1.737	806	6.635	2.660	5.986	3.370	86	33
	VI 2014	16.267	8.598	3.413	1.808	1.394	685	4.619	2.031	4.796	2.788	61	25
	Index	135,0	123,4	155,8	136,6	124,6	117,7	143,6	131,0	124,8	120,9	141,0	132,0
Брисани и престанак вођења евиденције	VI 2015	61.656	28.056	14.441	6.712	1.861	874	15.815	5.320	19.039	9.357	575	109
	VI 2014	49.990	23.576	11.663	5.650	1.589	767	12.924	4.542	15.275	7.849	498	72
	Index	123,3	119,0	123,8	118,8	117,1	114,0	122,4	117,1	124,6	119,2	115,5	151,4

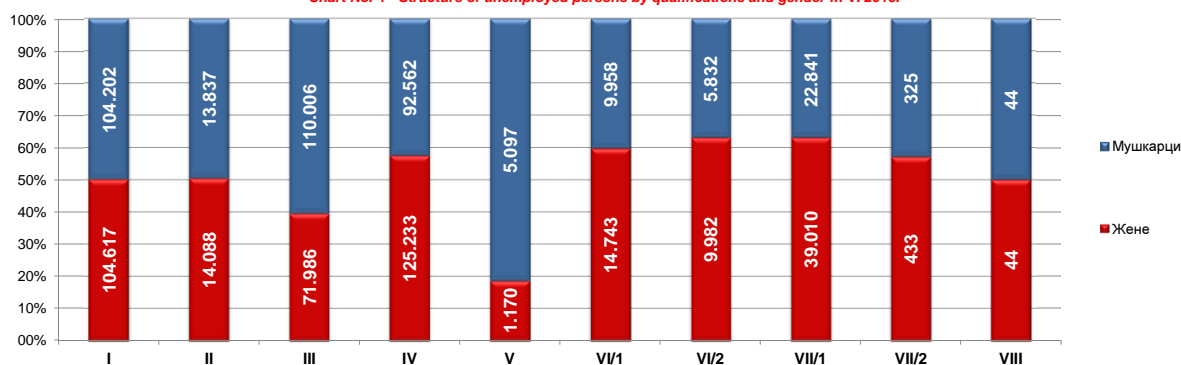
Графикон бр. 3 - Број незапослених лица и лица која први пут траже запослење према степену стручне спреме у VI 2015. године
Chart No. 3 - Number of the unemployed and newly registered persons by qualifications in VI 2015. године



T2 UNEMPLOYMENT AND EMPLOYMENT BY LEVEL OF EDUCATION AND SEX DURING JUNE OF 2015

VI/1		VI/2		VII-1		VII-2		VIII		Contents
Укупно Total	Жене Women	Укупно Total	Жене Women	Укупно Total	Жене Women	Укупно Total	Жене Women	Укупно Total	Жене Women	
24.967	14.833	16.132	10.132	62.104	38.921	768	442	82	38	UNEMPLOYED PERSONS IN THE END OF THE PREVIOUS MONTH
987	583	904	558	3.651	2.319	26	13	10	6	NEWLY REGISTERED PERSONS IN THE REPORTING PERIOD
94	43	315	173	1.138	658	5	2	0	0	1. First-time job seekers
893	540	589	385	2.513	1.661	21	11	10	6	2. Have been employed before
2.549	1.356	395	201	8.381	4.600	570	343	163	77	TOTAL EMPLOYED PERSONS IN THE REPORTING PERIOD
558	268	106	48	2.291	1.151	109	70	40	18	Indefinite term contracts
461	269	94	54	1.566	905	59	36	15	11	Recruited from the NES Unemployment Register
1.909	1.025	1.866	1.048	6.072	3.567	67	41	11	3	DELETED FROM THE REGISTER AND DISCONTINUED RECORD KEEPING IN THE REPORTING PERIOD
24.701	14.743	15.814	9.982	61.851	39.010	758	433	88	44	UNEMPLOYED PERSONS IN THE END OF THE REPORTING PERIOD
3.988	2.411	7.796	4.767	23.303	14.930	120	74	7	6	Out of the total unemployed persons - first-time job seekers
27.781	16.747	17.427	11.135	68.170	43.223	853	499	105	53	JOB SEEKERS
24.701	14.743	15.814	9.982	61.851	39.010	758	433	88	44	Unemployed persons
2.480	1.695	917	774	4.103	2.849	63	45	11	5	Persons temporarily incapable or unavailable to work
531	273	575	307	1.734	1.035	19	12	2	0	Persons whose rights stipulated by the Law are suspended
47	28	49	30	338	241	9	7	3	3	Persons seeking to change their job
22	8	72	42	144	88	4	2	1	1	Other job seekers

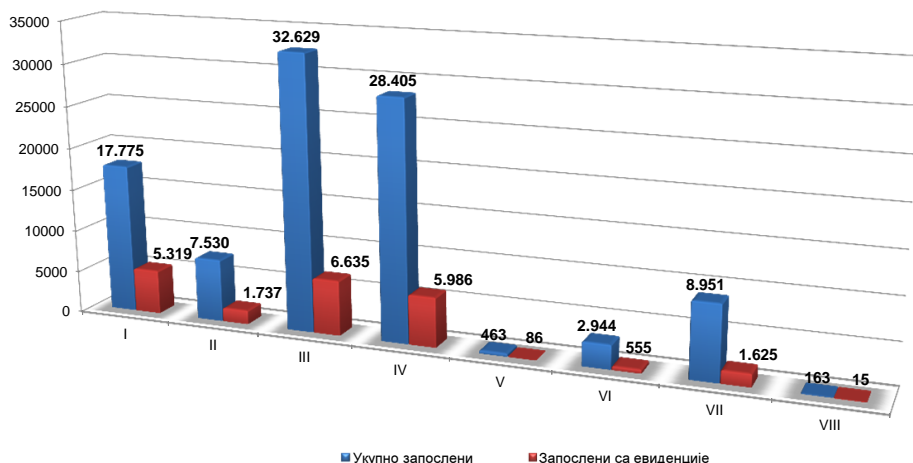
Графикон бр. 4 Структура незапослених лица према степену стручне спреме и полу у VI 2015.
Chart No. 4 - Structure of unemployed persons by qualifications and gender in VI 2015.



T3 UNEMPLOYMENT AND EMPLOYMENT BY LEVEL OF EDUCATION AND SEX

VI/1		VI/2		VII-1		VII-2		VIII		Contents
Укупно Total	Жене Women	Укупно Total	Жене Women	Укупно Total	Жене Women	Укупно Total	Жене Women	Укупно Total	Жене Women	
24.701	14.743	15.814	9.982	61.851	39.010	758	433	88	44	Unemployed persons
26.681	15.797	15.250	9.603	61.191	38.307	756	415	94	44	
92,6	93,3	103,7	103,9	101,1	101,8	100,3	104,3	93,6	100,0	
3.988	2.411	7.796	4.767	23.303	14.930	120	74	7	6	First-time job seekers
4.819	2.960	8.235	5.033	24.665	15.936	106	56	8	5	
82,8	81,5	94,7	94,7	94,5	93,7	113,2	132,1	87,5	120,0	
987	583	904	558	3.651	2.319	26	13	10	6	Newly registered persons in the unemployment register
921	574	782	496	3.063	1.925	25	18	9	6	
107,2	101,6	115,6	112,5	119,2	120,5	104,0	72,2	111,1	100,0	
461	269	94	54	1.566	905	59	36	15	11	Persons recruited from the unemployment register
401	248	86	54	1.437	922	47	28	13	9	
115,0	108,5	109,3	100,0	109,0	98,2	125,5	128,6	115,4	122,2	
1.909	1.025	1.866	1.048	6.072	3.567	67	41	11	3	Deleted from the register and discontinued record keeping
1.681	924	1.312	740	4.983	2.994	55	32	10	6	
113,6	110,9	142,2	141,6	121,9	119,1	121,8	128,1	110,0	50,0	

Графикон бр. 5 - Запослени (укупно и са евиденције) према степену стручне спреме у VI 2015. године
Chart No. 5 - Employed (total and through NES register) by qualifications in VI 2015.



T4 НЕЗАПОСЛЕНОСТ, ПРИЈАВЉЕНЕ ПОТРЕБЕ ЗА ЗАПОШЉАВАЊЕМ ПО ГРУПАМА ЗАНИМАЊА И ПОЛУ ТОКОМ ЈУНА 2015. ГОДИНЕ

T4 UNEMPLOYMENT, REQUESTS FOR JOBMATCHING SERVICES IN VACANCY FILLING BY OCCUPATIONS GROUPS AND SEX DURING JUNE OF 2015

Група занимања	Незапослена лица <i>Unemployed persons</i>		Новопријављени на евиденцију <i>Newly registered</i>		Пријављене потребе за запошљавањем <i>Requests for jobmatching services in vacancy filling</i>	Запошљавање <i>Filled vacancies</i>		Запослени са евиденције <i>Recruited from the register</i>		Occupation groups
	Укупно <i>Total</i>	Жене <i>Women</i>	Укупно <i>Total</i>	Жене <i>Women</i>		Укупно <i>Total</i>	Жене <i>Women</i>	Укупно <i>Total</i>	Жене <i>Women</i>	
I Пољопривреда, производња и прерада хране	41.668	23.873	2.265	1.192	284	19.459	7.959	4.971	2.193	I Agriculture, food production and processing
1. Произвођачи билја	17.445	9.224	926	455	42	18.029	7.595	4.576	2.051	1. Production of plants
2. Сточари и живинари	1.229	629	48	27	6	94	14	28	4	2. Livestock and poultry breeding
3. Рибари и одгајивачи осталих животиња	38	14	7	5	0	11	3	0	0	3. Fishing and breeding of other animals
4. Ветеринари	3.553	1.263	262	86	31	208	12	53	8	4. Veterinaries
5. Прерађивач хране и пића	19.149	12.565	1.013	615	205	863	325	263	128	5. Food and beverage processing
6. Прерађивачи дувана	254	178	9	4	0	254	10	51	2	6. Tobacco processing
II Шумарство и обрада дрвета	8.939	2.955	412	127	83	3.462	1.413	857	390	II Forestry and wood processing
1. Шумари	2.646	1.204	162	63	14	1.229	717	299	190	1. Forestry
2. Прерађивачи и обрађивачи дрвета	6.293	1.751	250	64	69	2.233	696	558	200	2. Wood processing and modelling
III Геологија, рударство и металургија	3.897	1.656	184	58	91	23.240	7.764	5.188	1.995	III Geology, mining and metallurgy
1. Геолози	644	368	27	14	2	3.633	193	742	52	1. Geology
2. Занимања експлоатације нафте и земног гаса	77	22	3	1	3	79	5	20	2	2. Oil and natural gas exploitation occupations
3. Рудари и оплеменивачи руда	1.066	485	61	16	23	6.385	215	1.299	49	3. Mining and ore processing
4. Металурзи	2.110	781	93	27	63	13.143	7.351	3.127	1.892	4. Metallurgy
IV Машинство и обрада метала	100.101	13.306	4.747	547	431	11.981	5.126	2.540	1.179	IV Mechanical engineering and metal processing
1. Обрађивачи метала	43.904	6.491	1.879	216	214	6.046	2.172	1.328	526	1. Metal processing
2. Монтери и инсталатери у машинству	3.621	104	163	5	5	1.252	185	238	46	2. Installation and mounting in mechanical engineering
3. Машински конструктори и пројектанти	13.620	4.225	882	226	51	3.906	2.253	779	478	3. Mechanical engineering constructors and designers
4. Машински технолози	2.197	618	92	22	9	374	271	70	50	4. MSc in Mechanical engineering
5. Механичари и машинисти	36.759	1.868	1.731	78	152	403	245	125	79	5. Mechanics and machine operators
V Електротехника	37.457	5.065	2.273	221	195	2.121	711	430	176	V Electrotechnical engineering
1. Електроенергетичари	11.521	1.505	633	49	116	29	17	9	6	1. Electrotechnical engineers
2. Електромеханичари	13.436	1.253	810	50	46	905	432	226	125	2. Electromechanical engineers
3. Електроничари	5.390	841	296	33	7	438	63	78	15	3. Electronic engineers
4. Занимања телекомуникација	1.994	421	131	22	3	240	38	35	2	4. Telecommunications occupations
5. Занимања рачунарске технике	5.116	1.045	403	67	23	509	161	82	28	5. Computer science occupations
VI Хемија, неметали и графичарство	21.200	14.869	968	643	157	6.158	3.484	1.233	756	VI Chemistry, non-metals and typography
1. Хемичари	12.684	9.774	559	408	97	651	286	115	45	1. Chemists
2. Гумари и пластичари	1.817	1.167	82	48	11	215	67	33	14	2. Rubber and plastics processing occupations
3. Произвођачи керамике и грађевинског материјала	1.056	689	22	13	3	892	499	176	106	3. Production of ceramics and construction material
4. Стаклари	710	309	40	25	4	3.316	1.960	694	440	4. Glass processing occupations
5. Папиринчари	358	226	18	11	3	47	24	11	7	5. Paper processing occupations
6. Графичари	4.575	2.704	247	138	39	1.037	648	204	144	6. Typography occupations
VIII Текстилно и кожарство	35.642	30.560	1.221	1.076	608	1.596	1.080	358	253	VIII Textile and leather processing
1. Текстилци	10.190	8.286	271	224	133	444	221	76	29	1. Textile occupations
2. Произвођачи одеће	20.395	18.710	774	715	457	415	357	108	95	2. Production of clothing
3. Кожари и крзнари	893	640	26	23	0	470	321	112	84	3. Leather and fur processing
4. Обућари и кожни галантеристи	4.164	2.924	150	114	18	267	181	62	45	4. Shoemakers and producers of leather products
VIII Комуналне, тапетарске и фарбарске услуге	3.233	647	124	25	113	195	130	43	31	VIII Public utility, upholstery and painting services
1. Комуналци	104	55	4	3	89	136	90	28	21	1. Public utility occupations
2. Тапетари	1.149	371	38	13	4	10	4	1	0	2. Upholsterers
3. Фарбари и лакирери	1.980	221	82	9	20	49	36	14	10	3. Paint and lacquer related occupations
IX Геодезија и грађевинарство	17.352	5.868	924	291	166	1.047	712	275	176	IX Geodesy and civil engineering
1. Геодети	959	415	50	17	5	928	670	247	161	1. Geodesy occupations
2. Архитекти и урбанисти	4.149	2.455	231	127	2	51	13	13	6	2. Architects and urban planning occupations
3. Грађевинари	10.737	2.829	549	140	152	58	24	14	8	3. Civil engineers
4. Занимања завршних грађевинских радова	1.507	169	94	7	7	10	5	1	1	4. Final construction works occupations
X Саобраћај	18.893	4.185	1.305	313	215	88	30	9	3	X Transport
1. Занимања друмског саобраћаја	15.105	2.829	1.040	233	200	2	1	0	0	1. Road transport occupations
2. Железничари	1.393	411	110	28	0	6	1	0	0	2. Railway transport occupations
3. Бродари	432	119	34	9	0	29	7	1	0	3. Ship transport occupations
4. Ваздухопловци	179	64	14	4	0	35	12	5	1	4. Air transport occupations
5. Занимања ПТТ саобраћаја	743	454	32	19	3	8	5	2	1	5. Postal occupations
6. Занимања претоварних услуга, унутрашњег транспорта и превоза жичарама	1.041	308	75	20	12	8	4	1	1	6. Loading-unloading, internal transport and cableway transport occupations
XI Трговина, угостителство и туризам	67.880	44.058	3.388	2.041	931	163	93	19	11	XI Trade, hotels & restaurants and tourism
1. Трговци	41.528	30.148	1.784	1.254	600	124	67	14	7	1. Traders
2. Занимања угостителства и туризма	26.352	13.910	1.604	787	331	39	26	5	4	2. Hotels & restaurants and tourism occupations
XII Економија, право и администрација	81.937	56.847	3.834	2.613	675	412	247	23	14	XII Economics, law and administration
1. Менаџери и организатори	5.722	3.431	319	195	30	25	13	2	1	1. Managers and organisers
2. Економисти	50.348	36.144	2.445	1.713	281	132	81	3	2	2. Economists
3. Правници	14.109	9.504	555	361	80	127	66	3	1	3. Law related occupations
4. Информатичари и статистичари	3.492	2.092	152	100	33	38	32	4	1	4. Information and statistics occupations
5. Кадровска занимања	507	288	28	15	2	45	39	5	5	5. Human resources occupations
6. Администратори	4.887	4.535	190	163	54	27	8	4	2	6. Administrators
7. Занимања одбране, безбедности и заштите	2.783	794	132	58	176	11	6	2	2	7. Defence, safety and protection occupations
8. Занимања осигурања	89	59	13	8	19	7	2	0	0	8. Insurance related occupations
XIII Васпитање и образовање	14.683	11.215	1.019	815	67	10.086	3.700	1.991	828	XIII Education and upbringing
1. Васпитачи и наставници друштвено - хуманистичке струке	13.347	10.646	942	784	58	116	45	7	5	1. Kindergarten and school teachers with a background in social sciences and humanities
2. Наставници природно - математичке струке	554	369	40	27	4	60	47	14	13	2. Teachers of mathematics and natural sciences
3. Наставници техничко - технолошке струке	764	185	37	4	5	5.541	1.889	1.113	416	3. Teachers of technical and technology sciences
4. Наставници биотехничке струке	17	14	0	0	0	2882	779	537	174	4. Teachers of biotechnical sciences
5. Наставници здравствене струке	1	1	0	0	0	1.487	940	320	220	5. Teachers of health related sciences
XIV Друштвено - хуманистичко подручје	11.018	8.183	634	476	43	8.696	5.362	1.887	1.263	XIV Social and humanistic field
1. Друштвено - хуманистичка занимања	11.018	8.183	634	476	43	8.696	5.362	1.887	1.263	1. Social and humanistic occupations
XV Природно - математичко подручје	12.694	7.965	666	421	14	3.746	2.762	920	713	XV Mathematics and other natural sciences
1. Природно - математичка занимања	12.694	7.965	666	421	14	3.746	2.762	920	713	1. Occupations in the field of natural sciences
XVI Култура, уметност и јавно информисање	8.668	6.397	439	310	45	4.982	2.490	922	498	XVI Culture, art and media
1. Ликовни уметници и дизајнери	2.702	1.847	159	107	25	4.762	2.461	879	493	1. Fine artists and designers
2. Сценски уметници, музичари и књижевници	1.497	941	97	60	1	61	20	11	4	2. Theatre/film artists, musicians and writers
3. Занимања јавног информисања	1.213	929	56	42	10	11	4	2	0	3. Media related occupations
4. Остала занимања културе, уметности и информисања	3.256	2.680	127	101	9	148	5	30	1	4. Other occupations related to culture, art and media
XVIII Здравство, фармација и социјална заштита	23.790	18.813	1.540	1.180	169	947	354	166	62	XVIII Health, pharmacy and social protection
1. Медицини	17.794	14.159	1.141	872	103	463	122	77	19	1. Doctors and other medical occupations
2. Стоматолози	3.261	2.367	174	115	4	28	8	5	2	2. Dentists
3. Фармацеути	2.368	1.972	205	175	32	217	96	45	19	3. Pharmacists
4. Занимања социјалне заштите	367	315	20	18	30	239	128	39	22	4. Social protection occupations
XVIII Физичка култура и спорт	780	174	55	15	2	383	217	99	58	XVIII Fitness and sports
1. Занимања физичке културе	125	50	13	7	0	159	73	38	19	1. Fitness occupations
2. Спортисти	655	124	42	8	2	224	144	61	39	2. Sportists
XIX Остало	236.178	124.670	10.087	5.234	1926	98	48	27	15	XIX Other
1. Занимања личних услуга	11.625	10.344	683	588	60	22	10	5	2	1. Personal services occupations
2. Верска занимања	286	106	18	11	1	7	5	4	3	2. Religion related occupations
3. Нерапортовани	224.267	114.220	9.386	4.635	1.865	69	33	18	10	3. Non-classified
УКУПНО	746.010	381.306	36.085	17.598	6.215	98.860	43.682	21.958	10.614	TOTAL

T5 ПРЕГЛЕД НАЈТРАЖЕНИЈИХ ЗАНИМАЊА У ОКВИРУ СТЕПЕНА СТРУЧНЕ СПРЕМЕ ПРЕМА ПРИЈАВЉЕНИМ ПОТРЕБАМА ТОКОМ ЈУНА 2015. ГОДИНЕ

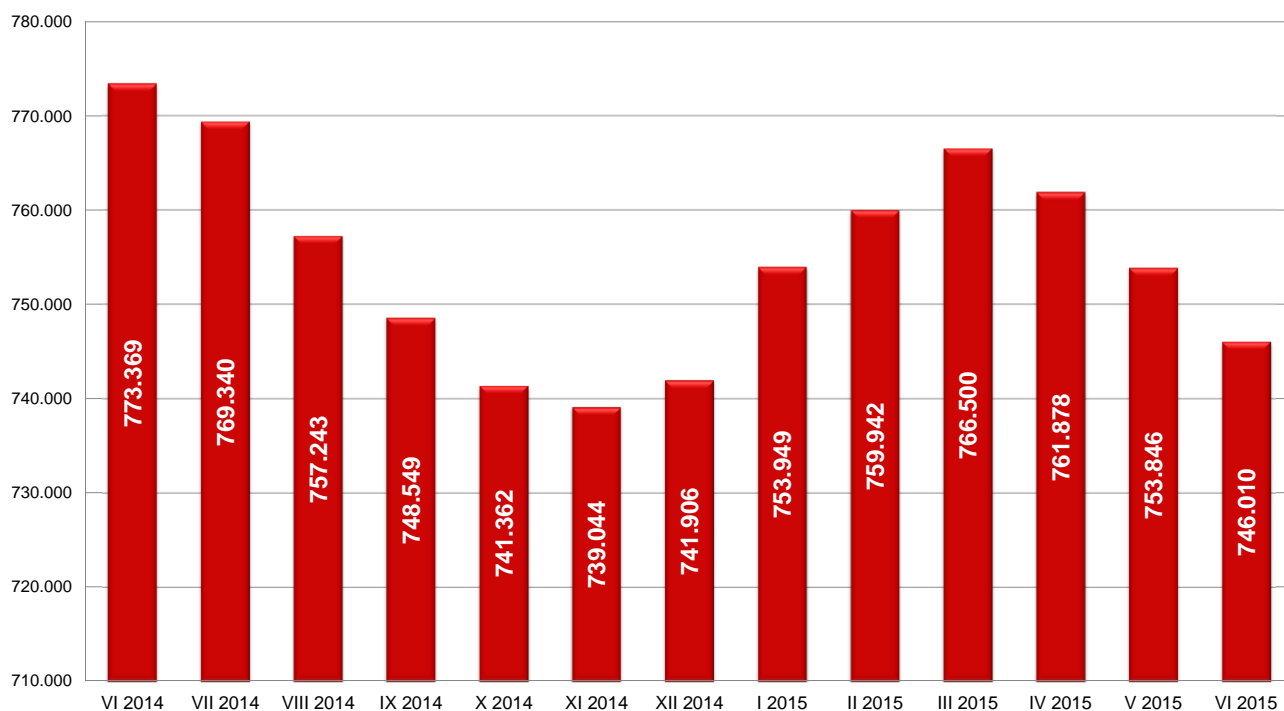
T5 OVERVIEW OF THE MOST FREQUENTLY DEMANDED OCCUPATIONS BY EDUCATION LEVELS ACCORDING TO THE REQUESTS FOR JOBMATCHING SERVICES IN VACANCY FILLING DURING JUNE OF 2015

Шифра занимања <i>Occupation code</i>	Назив занимања	Број слободних послова <i>Number of vacancies</i>	Шифра занимања <i>Occupation code</i>	Назив занимања	Број слободних послова <i>Number of vacancies</i>
I степен стручне спреме			VI/1 степен стручне спреме		
109900	Лица без занимања и стручне спреме (I CCC - НК)	1.554	616700	Економиста за финансије, рачуноводство и банкарство (VI - 1 CCC)	19
104502	Чистач просторија	57	616400	Економиста за робни промет у трговини (VI - 1 CCC)	9
101685	Манипулант у производњи каблова и проводника	50	616453	Комерцијалиста	8
100501	Манипулант у прехранбеној производњи	47	616600	Менаџер (VI - 1 CCC)	7
104501	Комунални хигијеничар	23	616800	Правник (VI - 1 CCC)	5
101801	Манипулант у обради метала	18	611800	Машински инжењер (VI - 1 CCC)	4
105201	Грађевински манипулант	11	619999	Нераспоређена занимања VI - 1 категорије сложености	4
103201	Гумарски манипулант	2	615200	Инжењер грађевинарства (VI - 1 CCC)	3
104201	Манипулант у производњи обуће и коже галантерије	2	619082	Физиотерапеут	3
101001	Одстрањивач пиљевине и отпадака	1	615600	Инжењер друског саобраћаја (VI - 1 CCC)	2
103311	Манипулант у преради неметала	1	616500	Економиста за туризам и виши угоститељ (VI - 1 CCC)	2
103901	Манипулант у текстилству	1	616751	Организатор царинских послова	2
II степен стручне спреме			VI/2 степен стручне спреме		
204023	Шивач текстила	189	619068	Медицински дијетичар	2
203900	Помоћни текстилни радник (II CCC и ПК)	54	610100	Пољопривредни инжењер за производњу биља (VI - 1 CCC)	1
209311	Геронтодомаћин	26	612140	Оперативни технолог производње и одржавања процесних машина и постројења	1
206515	Помоћни кувар	23	612400	Инжењер електротехнике за енергетику (VI - 1 CCC)	1
206402	Пакер	19	612800	Инжењер електротехнике за рачунарску технику (VI - 1 CCC)	1
202543	Састављач акумулатора	17	616532	Туристички водич	1
206505	Роштилиџија	17	617574	Наставник практичне наставе савременог плеса и ритмике	1
207201	Чувар	16	619000	Виша медицинска сестра (VI - 1 CCC)	1
200512	Послужилац уређаја за прераду воћа и поврћа	15	VI/2 степен стручне спреме		
205200	Помоћни грађевински радник (II CCC и ПК)	13	626709	Струковни економиста	13
200502	Помоћни пекара	12	626710	Економиста	5
206111	Возач виљушкара	10	622811	Струковни инжењер електротехнике и рачунарства	4
201667	Послужилац постројења за ливење прецизног лива	7	626600	Менаџер	4
206513	Сервир	6	627507	Струковни васпитач	3
209602	Кућна неговатељица	6	626599	Неразврстана занимања угоститељства и туризма VI - 2 категорије сложености	2
200501	Помоћник млинара житарица	5	627502	Васпитач	2
201000	Помоћни - приучени прерађивач и обрађивач дрвета (II CCC и ПК)	5	622800	Инжењер електротехнике и рачунарства	1
201034	Помоћни столар	5	625000	Инжењер геодезије	1
201502	Помоћник рудара у подземној експлоатацији	5	625200	Инжењер грађевинарства	1
206400	Руководилац робом - помоћни продавац (II CCC и ПК)	5	625219	Струковни инжењер грађевинарства	1
206506	Припремач пица	5	625629	Струковни инжењер саобраћаја	1
206522	Собарица	5	625630	Инжењер саобраћаја	1
III степен стручне спреме			VI/2 степен стручне спреме		
306400	Продавац (III CCC и KB)	329	626661	Струковни менаџер	1
307201	Заштитар имовине - портир	145	626924	Струковни информатичар	1
304023	Шивач конфекције	115	628328	Инжењер заштите животне средине	1
304024	Кројач	111	629016	Струковни козметичар естетичар	1
305600	Возач друског возила (III CCC и KB)	81	629081	Струковни физиотерапеут	1
306513	Келнер	81	VI/1 степен стручне спреме		
302432	Електромонтер инсталација и машина	80	716700	Дипломирани економиста за општу економију, банкарство и финансије (VII - 1 CCC)	60
303900	Текстилни радник (III CCC и KB)	73	716720	Дипломирани економиста	46
301813	Бравар	72	716400	Дипломирани економиста за унутрашњу и спољну трговину (VII - 1 CCC)	39
306515	Кувар једноставних јела	63	716800	Дипломирани правник (VII - 1 CCC) / мастер правник	37
300513	Месар	52	711800	Дипломирани машински инжењер (VII - 1 CCC) / мастер инжењер машинства	35
306411	Продавац робе свакодневне потрошње	46	716820	Дипломирани правник	29
302220	Аутомеханичар	42	710500	Дипломирани инжењер прехранбене технологије (VII - 1 CCC)	19
305604	Возач теретњака	39	719200	Дипломирани фармацеут (VII - 1 CCC)	17
301035	Столар за монтажу, оправке и одржавање	38	718512	Графички дизајнер	13
305203	Тесар	34	710400	Доктор ветеринарске медицине	10
302243	Механичар за машине дуванске производње	30	712820	Дипломирани инжењер електротехнике и рачунарства	9
306461	Магационер	30	719000	Доктор медицине	9
309640	Фризер за жене	30	710118	Дипломирани инжењер пољопривреде	8
309999	Нераспоређена занимања III категорије сложености	28	710131	Технолог заштите биља	8
IV степен стручне спреме			VI/2 степен стручне спреме		
409900	Матурант гимназије (IV CCC)	238	715200	Дипломирани инжењер грађевинарства (VII - 1 CCC) / мастер инжењер грађевинарства	8
406700	Економски техничар (IV CCC)	107	718209	Дипломирани филолог	8
403100	Хемијско - технолошки техничар (IV CCC)	79	710100	Дипломирани пољопривредни инжењер за производњу биља (VII - 1 CCC)	7
406400	Продавац (IV CCC)	79	713118	Дипломирани инжењер технологије	7
402000	Машински техничар - конструктор (IV CCC)	79	716605	Дипломирани менаџер	7
406513	Конобар	50	717515	Дипломирани професор српског језика и књижевности / мастер професор српског језика и књижевности	7
409999	Нераспоређена занимања IV категорије сложености	40	718233	Дипломирани дефектолог	7
407100	Административни техничар (IV CCC)	38	VI/2 степен стручне спреме		
406515	Кувар	31	726700	Магистар економских наука (VII - 2 CCC)	2
405604	Возач теретног моторног возила	30	722505	Електромеханичарски пројектант система електричних машина, апарата, уређаја и постројења - специјалиста	1
409002	Медицинска сестра	29	726491	Организатор трговинског пословања - специјалиста маркетинга	1
402200	Машински техничар - технолог одржавања машина (IV CCC)	22	726660	Специјалиста менаџер	1
406453	Комерцијални техничар	19	727250	Виши официр	1
406901	Рачунарски оператер	17	728290	Истраживач кинезиологије	1
400400	Ветеринарски техничар (IV CCC)	16	729048	Специјалиста офталмохирургије	1
405200	Грађевински техничар (IV CCC)	16	729201	Фармацеутски технолог производње лекова - специјалиста	1
402400	Електротехничар енергетике (IV CCC)	15	VIII степен стручне спреме		
405600	Техничар друског саобраћаја (IV CCC)	15	806800	Доктор правних наука (VIII CCC) / Доктор наука - правне науке	3
407302	Заступник осигурања	15	808200	Доктор друштвено - хуманистичких наука (VIII CCC)	2
404000	Конфекцијски техничар (IV CCC)	14	802840	Доктор наука - информационе технологије	1
V степен стручне спреме			806510	Доктор наука - туризмологија	1
507121	Пословни секретар	3	806700	Доктор економских наука (VIII CCC)	1
508732	Камерман сниматељ	3	807612	Универзитетски професор географије	1
501036	Столар декора и уметничких предмета од дрвета - специјалиста	2	808855	Доктор наука - култура и медији	1
506400	Продавац - специјалиста (V CCC и ВКБ)	2			
507765	Инструктор војње	2			
501813	Бравар - специјалиста	1			
506513	Конобар - специјалиста	1			
506517	Бармен	1			
509641	Фризер - специјалиста	1			

Т6 НЕЗАПОСЛЕНА ЛИЦА ПО МЕСЕЦИМА И ПОЛУ

Ред. бр. №	Област/Регион <i>County/Region</i>	Ø 2013.		VI 2014		VII 2014		VIII 2014		IX 2014		X 2014		XI 2014	
		Укупно <i>Total</i>	Жене <i>Women</i>	Укупно <i>Total</i>	Жене <i>Women</i>	Укупно <i>Total</i>	Жене <i>Women</i>	Укупно <i>Total</i>	Жене <i>Women</i>	Укупно <i>Total</i>	Жене <i>Women</i>	Укупно <i>Total</i>	Жене <i>Women</i>	Укупно <i>Total</i>	Жене <i>Women</i>
1	Београдска област	108.289	59.191	107.572	58.664	108.515	59.461	106.348	58.469	106.289	58.387	106.429	58.523	106.650	58.711
Београдски регион		108.289	59.191	107.572	58.664	108.515	59.461	106.348	58.469	106.289	58.387	106.429	58.523	106.650	58.711
2	Северно - бачка	16.770	8.315	17.046	8.407	16.678	8.237	16.262	8.094	15.854	7.902	15.756	7.852	15.562	7.686
3	Средње - банатска	17.340	8.228	17.505	8.306	17.453	8.218	16.953	8.046	16.769	8.035	16.515	7.980	16.506	8.013
4	Северно - банатска	13.565	6.534	13.938	6.724	13.627	6.563	13.204	6.360	12.880	6.237	12.351	6.008	12.200	5.884
5	Јужно - банатска	34.003	17.317	34.151	17.354	34.032	17.317	33.714	17.218	33.404	17.119	33.043	16.912	33.379	17.199
6	Западно - бачка	21.740	9.597	21.681	9.523	21.683	9.601	21.302	9.463	21.139	9.390	20.917	9.350	20.608	9.170
7	Јужно - бачка	64.463	34.101	65.461	34.471	65.336	34.468	64.716	34.352	62.043	33.114	60.237	32.261	59.819	32.066
8	Сремска	27.323	13.581	27.520	13.644	27.488	13.668	26.925	13.499	26.734	13.336	26.299	13.172	26.013	13.005
Регион Војводине		195.204	97.672	197.302	98.429	196.297	98.072	193.076	97.032	188.823	95.133	185.118	93.535	184.087	93.023
9	Мачванска	37.053	19.040	36.974	18.949	36.968	18.981	36.638	18.881	36.504	18.875	36.445	18.827	36.364	18.821
10	Колубарска	14.572	7.601	14.726	7.653	14.507	7.599	14.402	7.555	14.387	7.567	14.252	7.510	14.101	7.446
11	Шумадијска	34.655	19.179	34.574	19.169	34.721	19.264	34.331	19.082	34.091	18.886	34.122	18.853	33.831	18.705
12	Поморавска	29.134	15.005	29.478	15.238	29.206	15.085	29.032	15.038	28.620	14.715	28.381	14.571	28.155	14.465
13	Златиборска	33.047	16.733	33.227	16.866	32.781	16.681	32.515	16.575	31.950	16.256	31.645	16.089	31.590	16.056
14	Моравичка	21.198	11.262	21.441	11.488	21.224	11.270	20.894	11.068	20.560	10.909	20.419	10.796	20.681	10.863
15	Рашка	47.918	24.105	48.100	24.141	47.626	23.957	47.280	23.795	47.076	23.608	46.886	23.521	46.850	23.546
16	Расинска	28.499	14.716	28.959	14.906	28.587	14.800	28.195	14.620	27.826	14.406	27.491	14.233	27.242	14.090
Регион Шумадије и Западне Србије		246.076	127.640	247.479	128.410	245.620	127.637	243.287	126.614	241.014	125.222	239.641	124.400	238.814	123.992
17	Подунавска	17.092	9.049	17.304	9.142	17.116	9.049	16.842	8.935	16.443	8.762	16.229	8.663	16.283	8.608
18	Браничевска	9.846	4.961	9.835	4.928	9.647	4.877	9.600	4.874	9.448	4.809	9.439	4.838	9.588	4.906
19	Борска	13.029	6.778	13.264	6.843	13.043	6.773	12.821	6.708	12.759	6.700	12.548	6.637	12.433	6.596
20	Зајечарска	14.194	6.798	14.175	6.783	14.113	6.760	13.804	6.644	13.825	6.659	13.733	6.635	13.791	6.672
21	Нишавска	53.114	24.315	53.489	24.594	53.342	24.470	52.195	23.918	51.898	23.679	51.218	23.332	50.635	22.957
22	Топличка	15.931	7.600	16.115	7.703	15.880	7.594	15.630	7.490	15.498	7.387	15.504	7.402	15.467	7.407
23	Пиротска	12.771	6.189	13.005	6.277	12.794	6.181	12.470	6.078	12.231	5.957	11.910	5.845	11.805	5.782
24	Јабланичка	36.948	17.129	38.103	17.638	37.126	17.279	35.868	16.764	35.300	16.455	34.882	16.322	34.866	16.252
25	Пчињска	28.604	14.806	29.424	15.174	28.973	15.051	28.180	14.710	27.515	14.385	26.965	14.112	26.662	13.949
Регион Јужне и Источне Србије		201.528	97.624	204.714	99.082	202.034	98.034	197.410	96.121	194.917	94.793	192.428	93.786	191.530	93.129
Регион Косово и Метохија		16.337	9.151	16.301	9.110	16.873	9.357	17.122	9.541	17.506	9.826	17.746	9.998	17.963	10.127
Република Србија		767.435	391.279	773.369	393.696	769.340	392.562	757.243	387.777	748.549	383.361	741.362	380.242	739.044	378.982

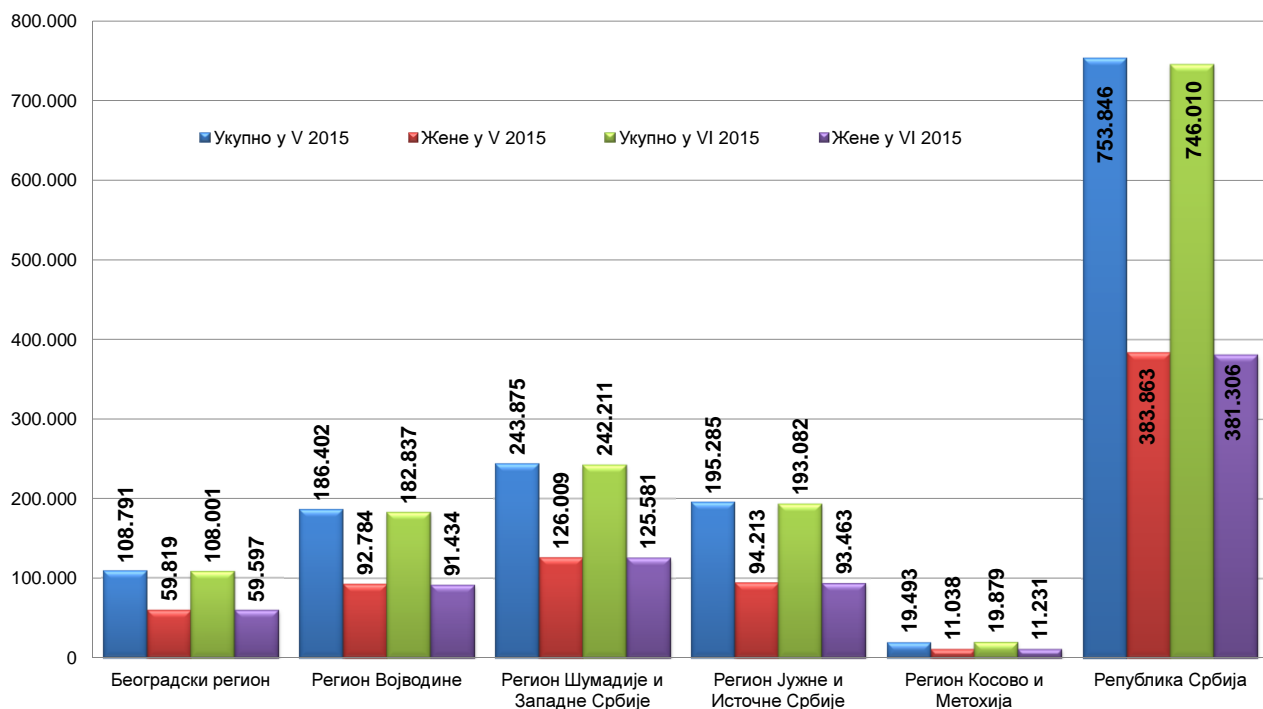
Графикон бр. 6 - Промена броја незапослених лица за период VI 2014. - VI 2015. године
Chart No. 6 - Change in the number of the unemployed VI 2014 - VI 2015



T6 UNEMPLOYED PERSONS BY MONTHS AND SEX

XII 2014		I 2015		II 2015		III 2015		IV 2015		V 2015		VI 2015		Индекси Index		
Укупно Total	Жене Women	Укупно Total	Жене Women	Укупно Total	Жене Women	Укупно Total	Жене Women	Укупно Total	Жене Women	Укупно Total	Жене Women	Укупно Total	Жене Women	VI 2015 / VI 2014	VI 2015 / XII 2014	VI 2015 / V 2015
107.041	58.886	108.640	59.589	110.130	60.395	111.584	61.121	110.724	60.790	108.791	59.819	108.001	59.597	100,40	100,90	99,27
107.041	58.886	108.640	59.589	110.130	60.395	111.584	61.121	110.724	60.790	108.791	59.819	108.001	59.597	100,40	100,90	99,27
15.430	7.569	15.596	7.580	15.525	7.524	15.621	7.548	15.229	7.366	14.926	7.195	14.449	6.931	84,76	93,64	96,80
16.718	8.089	17.156	8.176	17.484	8.332	17.872	8.488	17.525	8.403	17.544	8.497	17.025	8.287	97,26	101,84	97,04
12.540	6.027	12.788	6.132	12.794	6.123	12.805	6.147	12.950	6.214	12.702	6.093	12.236	5.932	87,79	97,58	96,33
33.376	17.068	33.820	17.158	34.195	17.274	34.391	17.345	34.222	17.305	33.842	17.092	33.529	16.916	98,18	100,46	99,08
20.692	9.133	21.168	9.208	21.231	9.155	21.412	9.212	21.033	9.065	20.896	8.928	20.294	8.713	93,60	98,08	97,12
59.524	31.727	60.605	32.137	60.802	32.173	61.123	32.300	60.524	32.129	60.187	31.979	59.386	31.752	90,72	99,77	98,67
25.999	12.926	26.388	12.963	26.708	13.063	27.151	13.258	26.828	13.220	26.305	13.000	25.918	12.903	94,18	99,69	98,53
184.279	92.539	187.521	93.354	188.739	93.644	190.375	94.298	188.311	93.702	186.402	92.784	182.837	91.434	92,67	99,22	98,09
36.612	18.865	37.145	19.089	37.794	19.291	38.481	19.691	38.221	19.602	37.988	19.468	37.667	19.358	101,87	102,88	99,15
14.074	7.460	14.333	7.501	14.480	7.582	14.711	7.688	14.922	7.945	14.632	7.762	14.125	7.519	95,92	100,36	96,53
34.096	18.767	34.634	18.987	34.975	19.150	35.412	19.337	35.492	19.463	35.261	19.366	35.194	19.415	101,79	103,22	99,81
28.359	14.543	28.879	14.665	29.140	14.738	29.357	14.863	29.255	14.840	28.937	14.708	28.972	14.815	98,28	102,16	100,12
31.669	15.915	32.221	15.996	32.539	16.029	32.605	16.078	32.455	16.005	32.076	15.902	31.439	15.709	94,62	99,27	98,01
20.809	10.969	21.125	11.275	21.285	11.339	21.185	11.273	21.023	11.187	20.874	11.141	20.801	11.159	97,02	99,96	99,65
46.630	23.323	46.893	23.511	46.836	23.452	46.663	23.339	46.411	23.292	45.811	23.021	45.757	22.961	95,13	98,13	99,88
27.279	14.102	27.938	14.376	28.329	14.525	28.488	14.676	28.512	14.718	28.296	14.641	28.256	14.645	97,57	103,58	99,86
239.528	123.944	243.168	125.400	245.378	126.106	246.902	126.945	246.291	127.052	243.875	126.009	242.211	125.581	97,87	101,12	99,32
16.575	8.731	17.048	8.879	17.201	8.909	17.509	9.078	17.306	9.001	16.895	8.759	16.547	8.628	95,63	99,83	97,94
9.506	4.871	9.807	5.035	9.920	5.082	10.172	5.224	10.057	5.166	10.061	5.226	9.990	5.208	101,58	105,09	99,29
12.492	6.612	12.681	6.664	12.843	6.755	13.053	6.837	12.994	6.772	12.997	6.784	12.882	6.702	97,12	103,12	99,12
13.725	6.630	14.035	6.755	14.288	6.883	14.526	6.984	14.564	7.048	14.302	6.933	14.138	6.888	99,74	103,01	98,85
51.000	23.114	51.577	23.302	51.283	23.146	51.241	23.151	50.502	22.721	49.953	22.442	49.357	22.190	92,28	96,78	98,81
15.739	7.490	15.676	7.403	15.783	7.447	15.931	7.493	15.783	7.456	15.541	7.376	15.538	7.394	96,42	98,72	99,98
11.900	5.787	12.043	5.851	12.171	5.937	12.074	5.906	12.045	5.925	11.935	5.936	11.856	5.936	91,16	99,63	99,34
35.178	16.298	35.946	16.522	36.178	16.525	36.283	16.544	35.847	16.422	34.949	16.134	34.470	16.019	90,47	97,99	98,63
26.658	13.856	27.305	14.077	27.630	14.159	28.112	14.426	28.307	14.458	28.652	14.623	28.304	14.498	96,19	106,17	98,79
192.773	93.389	196.118	94.488	197.297	94.843	198.901	95.643	197.405	94.969	195.285	94.213	193.082	93.463	94,32	100,16	98,87
18.285	10.308	18.502	10.441	18.398	10.432	18.738	10.638	19.147	10.850	19.493	11.038	19.879	11.231	121,95	108,72	101,98
741.906	379.066	753.949	383.272	759.942	385.420	766.500	388.645	761.878	387.363	753.846	383.863	746.010	381.306	96,46	100,55	98,96

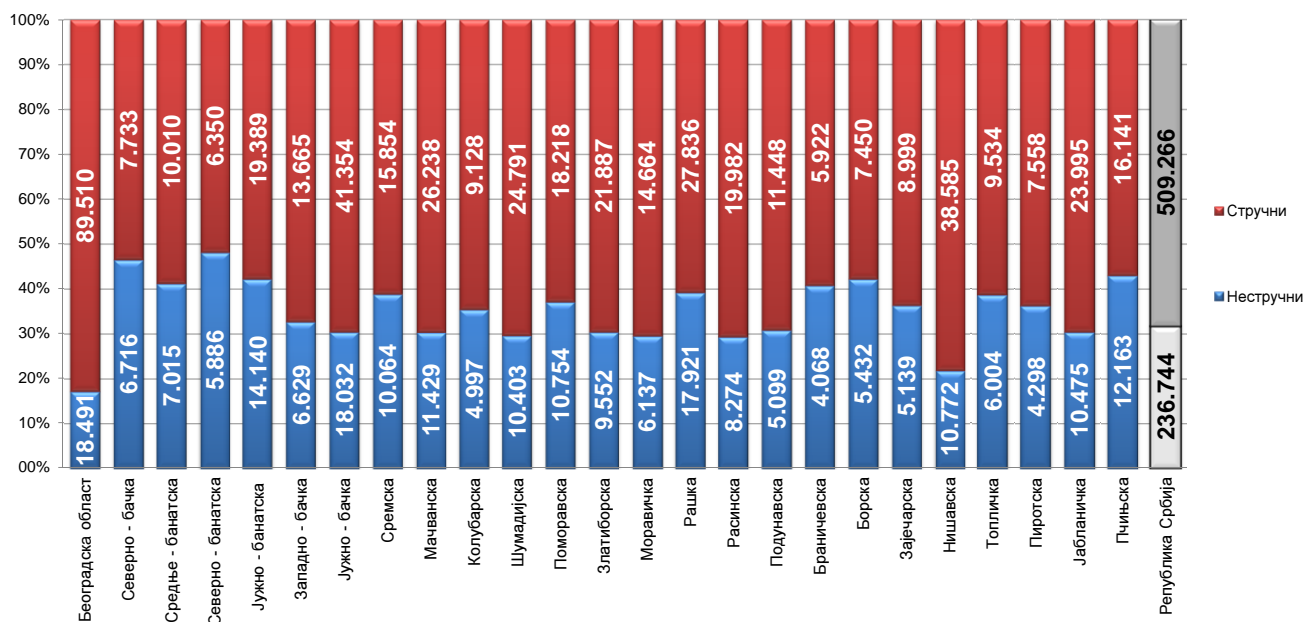
Графикон бр. 7 - Промена броја незапослених лица за период V 2015. - VI 2015. године
 Chart No. 7 - Change in the number of the unemployed V 2015 - VI 2015.



T7 НЕЗАПОСЛЕНА ЛИЦА ПРЕМА СТЕПЕНУ СТРУЧНЕ СПРЕМЕ И ПОЛУ НА КРАЈУ ЈУНА 2015. ГОДИНЕ

Ред. Бр. No	Област/Регион <i>County/Region</i>	Укупно <i>Total</i>	Жене <i>Women</i>	I		II		III		IV	
				Укупно <i>Total</i>	Жене <i>Women</i>	Укупно <i>Total</i>	Жене <i>Women</i>	Укупно <i>Total</i>	Жене <i>Women</i>	Укупно <i>Total</i>	Жене <i>Women</i>
1	Београдска област	108.001	59.597	16.010	8.117	2.481	1.391	20.536	8.183	37.438	22.150
Београдски регион		108.001	59.597	16.010	8.117	2.481	1.391	20.536	8.183	37.438	22.150
2	Северно - бачка	14.449	6.931	6.035	2.704	681	302	2.911	1.152	3.444	1.957
3	Средње - банатска	17.025	8.287	6.642	3.236	373	135	4.134	1.431	3.923	2.299
4	Северно - банатска	12.236	5.932	5.434	2.527	452	183	2.792	1.115	2.645	1.573
5	Јужно - банатска	33.529	16.916	12.456	6.226	1.684	861	7.027	2.631	9.027	5.166
6	Западно - бачка	20.294	8.713	5.718	2.360	911	383	5.733	1.774	5.982	3.109
7	Јужно - бачка	59.386	31.752	15.464	7.696	2.568	1.304	13.636	5.663	17.360	10.388
8	Сремска	25.918	12.903	8.827	4.278	1.237	580	6.351	2.603	6.683	3.758
Регион Војводине		182.837	91.434	60.576	29.027	7.906	3.748	42.584	16.369	49.064	28.250
9	Мачванска	37.667	19.358	9.480	4.788	1.949	1.060	11.986	4.993	10.358	6.304
10	Колубарска	14.125	7.519	4.150	2.048	847	504	3.600	1.481	3.757	2.381
11	Шумадијска	35.194	19.415	8.280	4.462	2.123	1.004	9.152	4.310	10.527	6.683
12	Поморавска	28.972	14.815	10.165	5.232	589	294	6.996	2.921	8.299	4.768
13	Златиборска	31.439	15.709	8.561	4.274	991	584	10.100	3.896	8.060	4.798
14	Моравичка	20.801	11.159	4.924	2.268	1.213	804	5.994	2.514	5.912	3.795
15	Рашка	45.757	22.961	16.134	8.223	1.787	909	10.980	4.223	11.885	6.806
16	Расинска	28.256	14.645	6.888	3.339	1.386	814	7.603	3.168	8.364	4.981
Регион Шумадије и Западне Србије		242.211	125.581	68.582	34.634	10.885	5.973	66.411	27.506	67.162	40.516
17	Подунавска	16.547	8.628	4.302	2.247	797	314	4.497	1.852	5.033	3.055
18	Браничевска	9.990	5.208	3.663	1.887	405	186	2.252	973	2.555	1.527
19	Борска	12.882	6.702	4.866	2.547	566	297	2.585	1.087	3.515	2.031
20	Зајечарска	14.138	6.888	4.573	2.232	566	267	3.694	1.507	3.673	1.983
21	Нишавска	49.357	22.190	9.527	3.777	1.245	539	13.456	4.776	16.025	8.087
22	Топличка	15.538	7.394	5.143	2.601	861	357	3.877	1.501	4.117	2.121
23	Пиротска	11.856	5.936	4.065	1.945	233	110	3.060	1.327	2.962	1.578
24	Јабланичка	34.470	16.019	9976	4842	499	254	11096	4118	9695	5023
25	Пчињска	28.304	14.498	10.860	6.280	1.303	537	5.401	1.772	7.696	4.122
Регион Јужне и Источне Србије		193.082	93.463	56.975	28.358	6.475	2.861	49.918	18.913	55.271	29.527
Регион Косово и Метохија		19.879	11.231	6.676	4.481	178	115	2.543	1.015	8.860	4.790
Република Србија		746.010	381.306	208.819	104.617	27.925	14.088	181.992	71.986	217.795	125.233

Графикон бр. 8- Структура незапослених лица према стручности по окрузима на крају VI 2015. године
Chart No. 8 - Structure of the unemployed by qualifications and counties in the end of VI 2015

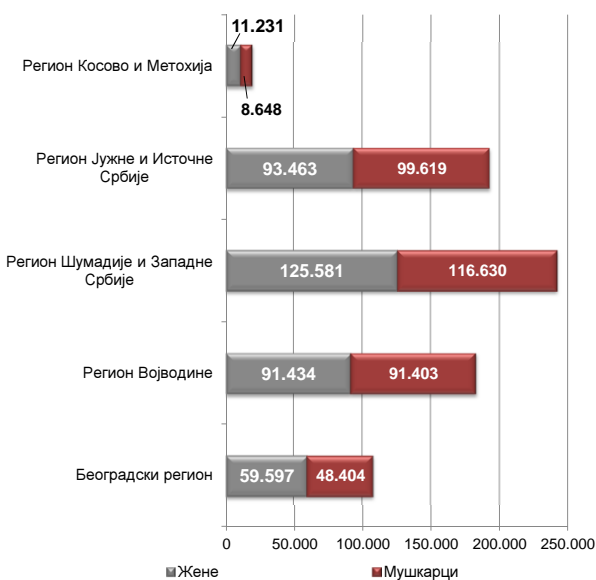


T7 UNEMPLOYED PERSONS BY EDUCATION LEVEL AND SEX IN THE END OF JUNE 2015

V		VI/1		VI/2		VII-1		VII-2		VIII	
Укупно Total	Жене Women	Укупно Total	Жене Women	Укупно Total	Жене Women	Укупно Total	Жене Women	Укупно Total	Жене Women	Укупно Total	Жене Women
1.306	291	6.237	3.727	3.560	2.179	19.995	13.297	390	236	48	26
1.306	291	6.237	3.727	3.560	2.179	19.995	13.297	390	236	48	26
65	14	331	165	183	132	792	500	6	5	1	0
57	17	406	254	377	261	1.108	651	5	3	0	0
44	5	233	134	156	104	474	287	6	4	0	0
219	36	829	561	596	368	1.664	1.049	27	18	0	0
134	23	404	232	252	153	1.148	673	12	6	0	0
454	125	1.814	1.137	1.341	925	6.656	4.464	82	42	11	8
155	21	597	365	588	378	1.470	914	10	6	0	0
1.128	241	4.614	2.848	3.493	2.321	13.312	8.538	148	84	12	8
309	60	954	602	831	533	1.783	1.011	16	7	1	0
100	12	443	303	376	257	844	529	8	4	0	0
746	140	1.077	665	615	400	2.650	1.741	20	9	4	1
281	34	742	428	469	291	1.421	841	9	6	1	0
164	31	935	566	702	402	1.910	1.149	15	8	1	1
144	31	540	329	610	425	1.454	987	8	5	2	1
351	51	952	530	758	461	2.882	1.748	25	9	3	1
247	46	1.073	683	695	442	1.987	1.165	12	7	1	0
2.342	405	6.716	4.106	5.056	3.211	14.931	9.171	113	55	13	4
121	13	572	384	318	195	907	568	0	0	0	0
54	4	320	185	232	141	505	302	4	3	0	0
134	13	335	207	178	106	698	411	3	2	2	1
63	17	513	290	187	110	861	478	6	4	2	0
716	108	2.185	1.163	940	592	5.198	3.112	57	32	8	4
94	7	470	261	277	157	692	388	6	1	1	0
41	9	515	340	248	184	726	439	4	3	2	1
158	51	894	491	552	345	1591	891	9	4	0	0
72	6	908	544	559	346	1.499	888	6	3	0	0
1.453	228	6.712	3.865	3.491	2.176	12.677	7.477	95	52	15	6
38	5	422	197	214	95	936	527	12	6	0	0
6.267	1.170	24.701	14.743	15.814	9.982	61.851	39.010	758	433	88	44

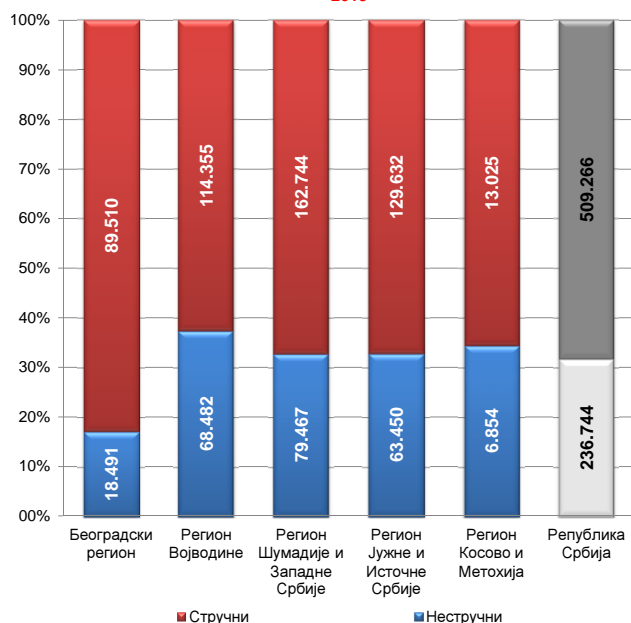
Графикон бр. 9 - Структура незапослених по регионима и полу на крају VI 2015. године

Chart No. 9 - Percentage of unemployed by regions and gender in the end of VI 2015



Графикон бр. 9а - Структура незапослених по регионима и стручности на крају VI 2015. године

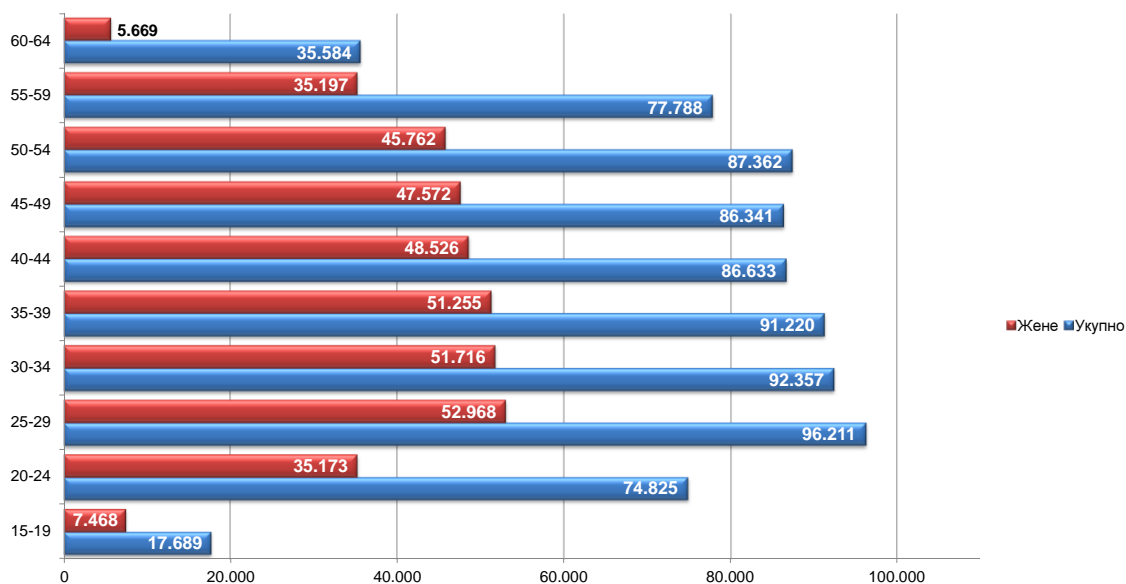
Chart No. 9a - Structure of unemployed by regions and skill in the end of VI 2015



T8 НЕЗАПОСЛЕНА ЛИЦА ПРЕМА СТАРОСТИ И ПОЛУ НА КРАЈУ ЈУНА 2015. ГОДИНЕ

Ред. Бр. No	Област/Регион County/Region	Укупно Total	Жене Women	15-19		20-24		25-29		30-34	
				Укупно Total	Жене Women	Укупно Total	Жене Women	Укупно Total	Жене Women	Укупно Total	Жене Women
1	Београдска област	108.001	59.597	1.857	823	8.107	4.118	14.875	9.244	14.453	8.821
Београдски регион		108.001	59.597	1.857	823	8.107	4.118	14.875	9.244	14.453	8.821
2	Северно - бачка	14.449	6.931	508	205	1.327	632	1.493	819	1.517	859
3	Средње - банатска	17.025	8.287	558	256	1.855	898	2.100	1.083	1.984	1.041
4	Северно - банатска	12.236	5.932	467	220	1.206	594	1.335	718	1.382	763
5	Јужно - банатска	33.529	16.916	967	409	3.586	1.706	4.015	2.175	4.168	2.329
6	Западно - бачка	20.294	8.713	591	226	2.152	833	2.499	1.102	2.320	1.016
7	Јужно - бачка	59.386	31.752	1.449	626	5.474	2.655	7.917	4.680	7.954	4.669
8	Сремска	25.918	12.903	767	355	2.669	1.290	3.044	1.683	2.797	1.576
Регион Војводине		182.837	91.434	5.307	2.297	18.269	8.608	22.403	12.260	22.122	12.253
9	Мачванска	37.667	19.358	1.080	471	3.938	1.915	4.346	2.400	4.342	2.467
10	Колубарска	14.125	7.519	429	149	1.566	763	1.820	1.024	1.606	966
11	Шумадијска	35.194	19.415	756	279	3.279	1.642	4.348	2.699	4.124	2.486
12	Поморавска	28.972	14.815	654	293	3.147	1.472	3.705	1.986	3.509	1.949
13	Златиборска	31.439	15.709	580	225	3.126	1.387	4.040	2.066	3.826	2.047
14	Моравичка	20.801	11.159	344	120	1.755	889	2.501	1.486	2.372	1.414
15	Рашка	45.757	22.961	979	469	5.116	2.418	6.276	3.166	6.173	3.174
16	Расинска	28.256	14.645	501	205	2.636	1.236	3.601	1.933	3.669	2.113
Регион Шумадије и Западне Србије		242.211	125.581	5.323	2.211	24.563	11.722	30.637	16.760	29.621	16.616
17	Подунавска	16.547	8.628	593	220	2.137	941	2.161	1.140	2.154	1.248
18	Браничевска	9.990	5.208	325	146	1.333	637	1.396	750	1.234	723
19	Борска	12.882	6.702	385	157	1.484	686	1.711	937	1.513	842
20	Зајечарска	14.138	6.888	352	147	1.324	587	1.670	886	1.734	919
21	Нишавска	49.357	22.190	1.011	385	5.066	2.108	6.428	3.164	6.031	3.006
22	Топличка	15.538	7.394	408	181	1.761	778	1.913	954	1.612	863
23	Пиротска	11.856	5.936	275	96	1.084	525	1.410	770	1.245	721
24	Јабланичка	34.470	16.019	843	348	3.442	1.437	4.044	2.049	3.937	1.994
25	Пчињска	28.304	14.498	581	236	2.744	1.319	3.556	2.007	3.370	1.941
Регион Јужне и Источне Србије		193.082	93.463	4.773	1.916	20.375	9.018	24.289	12.657	22.830	12.257
Регион Косово и Метохија		19.879	11.231	429	221	3.511	1.707	4.007	2.047	3.331	1.769
Република Србија		746.010	381.306	17.689	7.468	74.825	35.173	96.211	52.968	92.357	51.716

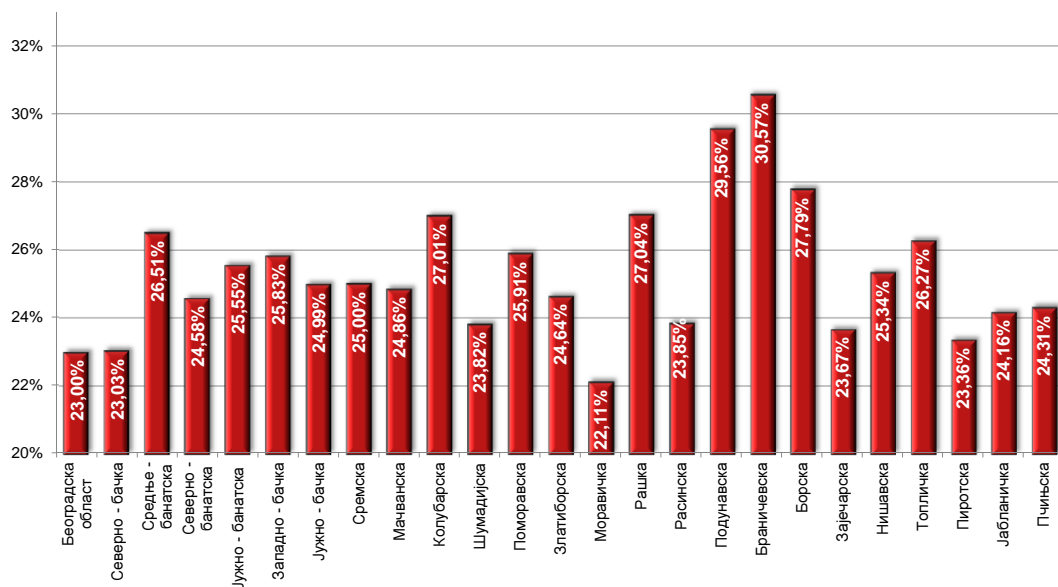
Графикон бр. 10 - Незапослена лица према старости и полу на крају VI 2015. године
 Chart No. 10 - Unemployed persons by age and gender in the end of VI 2015



T8 UNEMPLOYED PERSONS BY AGE AND SEX IN THE END OF JUNE 2015

35-39		40-44		45-49		50-54		55-59		60-64	
Укупно Total	Жене Women	Укупно Total	Жене Women	Укупно Total	Жене Women	Укупно Total	Жене Women	Укупно Total	Жене Women	Укупно Total	Жене Women
13.396	8.045	12.299	7.313	12.063	6.928	13.001	7.346	12.409	6.183	5.541	776
13.396	8.045	12.299	7.313	12.063	6.928	13.001	7.346	12.409	6.183	5.541	776
1.547	838	1.511	828	1.717	890	2.001	969	1.898	768	930	123
1.980	1.087	1.877	1.000	1.988	1.031	2.164	1.031	1.726	736	793	124
1.412	799	1.416	765	1.465	732	1.598	747	1.417	539	538	55
4.266	2.386	4.017	2.149	3.621	1.972	3.577	1.863	3.551	1.592	1.761	335
2.415	1.119	2.391	1.176	2.739	1.372	2.528	1.125	1.887	673	772	71
7.643	4.464	7.124	4.085	7.102	3.912	7.085	3.776	5.615	2.582	2.023	303
2.871	1.610	2.949	1.636	3.034	1.639	3.251	1.599	3.105	1.337	1.431	178
22.134	12.303	21.285	11.639	21.666	11.548	22.204	11.110	19.199	8.227	8.248	1.189
4.612	2.619	4.420	2.483	4.469	2.482	4.488	2.364	4.134	1.870	1.838	287
1.615	993	1.454	835	1.577	977	1.780	986	1.558	722	720	104
4.041	2.430	3.933	2.362	4.033	2.423	4.388	2.452	4.448	2.266	1.844	376
3.553	1.942	3.275	1.888	3.111	1.725	3.086	1.707	3.268	1.548	1.664	305
3.873	2.118	3.816	2.084	3.999	2.187	3.963	2.101	3.059	1.345	1.157	149
2.593	1.519	2.468	1.443	2.517	1.474	2.693	1.498	2.474	1.173	1.084	143
5.988	3.171	5.750	3.193	5.115	2.795	4.801	2.483	3.779	1.716	1.780	376
3.924	2.330	3.427	1.958	3.162	1.741	2.965	1.533	2.911	1.359	1.460	237
30.199	17.122	28.543	16.246	27.983	15.804	28.164	15.124	25.631	11.999	11.547	1.977
2.135	1.310	1.894	1.118	1.760	995	1.656	891	1.430	670	627	95
1.239	750	1.121	634	1.014	586	942	484	861	408	525	90
1.542	878	1.519	886	1.445	831	1.362	758	1.325	624	596	103
1.701	891	1.683	890	1.634	900	1.650	856	1.611	710	779	102
5.959	2.842	5.526	2.766	5.751	2.882	5.764	2.748	5.221	2.009	2.600	280
1.771	926	1.789	930	1.899	1.020	1.890	920	1.639	684	856	138
1.218	696	1.372	771	1.435	773	1.632	870	1.527	644	658	70
4.182	2.127	4.297	2.175	4.309	2.212	4.383	2.089	3.292	1.337	1.741	251
3.447	1.999	3.660	2.037	3.896	2.065	3.392	1.678	2.557	1.045	1.101	171
23.194	12.419	22.861	12.207	23.143	12.264	22.671	11.294	19.463	8.131	9.483	1.300
2.297	1.366	1.645	1.121	1.486	1.028	1.322	888	1.086	657	765	427
91.220	51.255	86.633	48.526	86.341	47.572	87.362	45.762	77.788	35.197	35.584	5.669

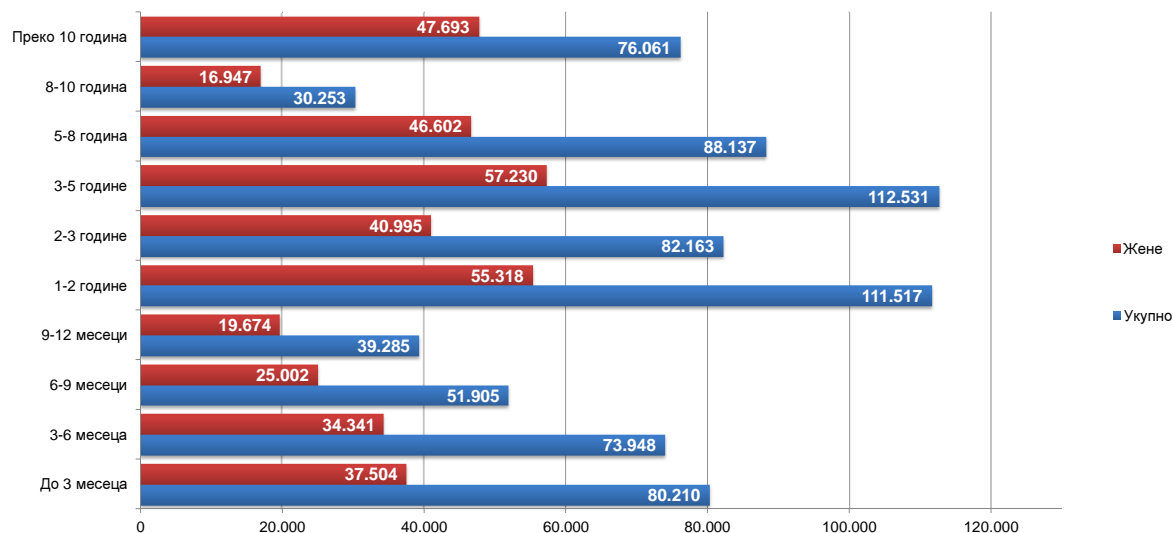
Графикон бр. 10а - Незапослена лица до 30 година старости по окрузима на крају VI 2015. године
 Chart No. 10a - Unemployed up to 30 years of age by counties in the end of VI 2015



**T9 НЕЗАПОСЛЕНА ЛИЦА ПРЕМА ТРАЈАЊУ НЕЗАПОСЛЕНОСТИ И ПОЛУ
НА КРАЈУ ЈУНА 2015. ГОДИНЕ**

Ред. Бр. №	Област/Регион <i>County/Region</i>	Укупно <i>Total</i>	Жене <i>Women</i>	До 3 месеца <i>to 3 months</i>		3-6 месеци <i>3-6 months</i>		6-9 месеци <i>6-9 months</i>		9-12 месеци <i>9-12 months</i>	
				Укупно <i>Total</i>	Жене <i>Women</i>	Укупно <i>Total</i>	Жене <i>Women</i>	Укупно <i>Total</i>	Жене <i>Women</i>	Укупно <i>Total</i>	Жене <i>Women</i>
1	Београдска област	108.001	59.597	14.676	7.494	13.171	6.762	9.453	5.218	6.792	3.787
Београдски регион		108.001	59.597	14.676	7.494	13.171	6.762	9.453	5.218	6.792	3.787
2	Северно - бачка	14.449	6.931	2.122	997	1.484	694	1.027	464	778	371
3	Средње - банатска	17.025	8.287	2.735	1.265	2.194	984	1.502	709	1.015	488
4	Северно - банатска	12.236	5.932	1.782	760	1.230	588	871	364	713	308
5	Јужно - банатска	33.529	16.916	3.464	1.566	3.167	1.407	2.305	1.037	1.786	847
6	Западно - бачка	20.294	8.713	2.675	1.092	2.041	799	1.280	512	1.098	480
7	Јужно - бачка	59.386	31.752	7.654	3.773	6.529	3.154	4.662	2.369	3.498	1.846
8	Сремска	25.918	12.903	3.367	1.584	2.934	1.319	1.903	899	1.564	740
Регион Војводине		182.837	91.434	23.799	11.037	19.579	8.945	13.550	6.354	10.452	5.080
9	Мачванска	37.667	19.358	3.269	1.480	3.808	1.664	2.361	1.098	1.983	992
10	Колубарска	14.125	7.519	1.633	845	1.502	695	984	483	794	403
11	Шумадијска	35.194	19.415	3.297	1.576	3.212	1.509	2.281	1.061	1.907	994
12	Поморавска	28.972	14.815	2.309	1.085	2.706	1.193	1.628	784	1.394	663
13	Златиборска	31.439	15.709	2.774	1.266	2.929	1.279	2.060	944	1.508	756
14	Моравичка	20.801	11.159	1.873	922	2.274	1.253	1.657	765	1.129	579
15	Рашка	45.757	22.961	3.245	1.454	3.270	1.512	2.501	1.196	1.825	904
16	Расинска	28.256	14.645	2.132	974	2.665	1.199	1.619	786	1.233	641
Регион Шумадије и Западне Србије		242.211	125.581	20.532	9.602	22.366	10.304	15.091	7.117	11.773	5.932
17	Подунавска	16.547	8.628	2.033	942	1.969	893	1.372	642	981	498
18	Браничевска	9.990	5.208	1.171	576	1.441	726	905	449	572	311
19	Борска	12.882	6.702	1.279	550	1.244	585	849	421	679	347
20	Зајечарска	14.138	6.888	1.272	601	1.390	620	937	420	768	368
21	Нишавска	49.357	22.190	5.000	2.091	3.845	1.636	3.061	1.368	2.595	1.099
22	Топличка	15.538	7.394	1.255	541	1.070	423	948	430	663	315
23	Пиротска	11.856	5.936	1.342	606	1.151	545	825	363	569	257
24	Јабланичка	34.470	16.019	2.978	1.289	2.744	1.100	2.295	980	1.453	665
25	Пчињска	28.304	14.498	4.116	1.823	3.236	1.442	1.934	902	1.403	706
Регион Јужне и Источне Србије		193.082	93.463	20.446	9.019	18.090	7.970	13.126	5.975	9.683	4.566
Регион Косово и Метохија		19.879	11.231	757	352	742	360	685	338	585	309
Република Србија		746.010	381.306	80.210	37.504	73.948	34.341	51.905	25.002	39.285	19.674

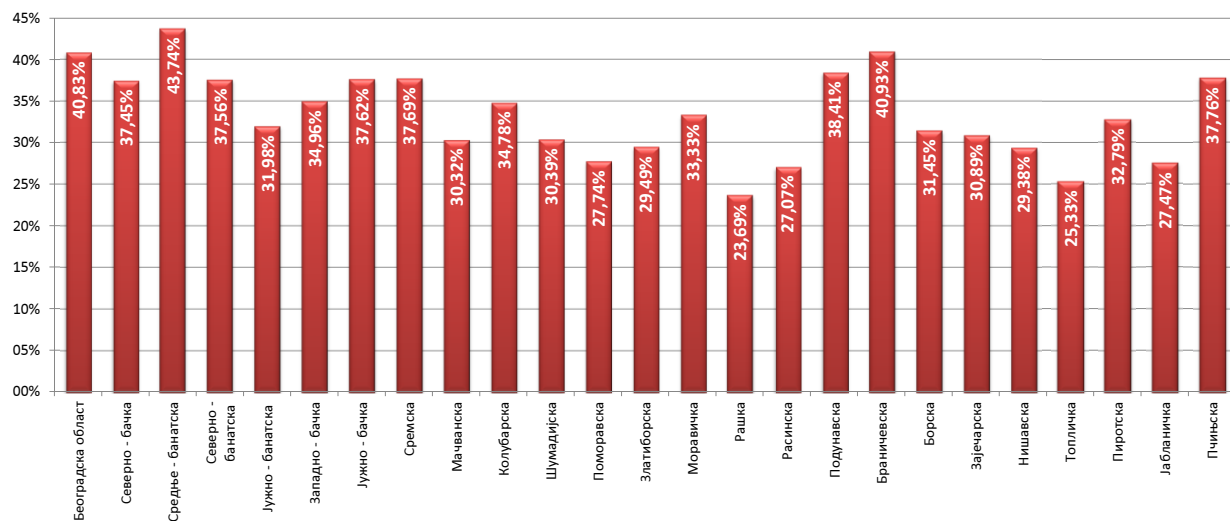
Графикон бр. 11- Незапослена лица према трајању незапослености и полу на крају VI 2015. године
Chart No. 11- Unemployed persons by duration of unemployment and gender in the end of VI 2015



**T9 UNEMPLOYED PERSONS BY DURATION OF UNEMPLOYMENT AND SEX
IN THE END OF JUNE 2015**

1-2 године 1-2 years		2-3 године 2-3 years		3-5 године 3-5 years		5-8 година 5-8 years		8-10 година 8-10 years		Преко 10 година Over 10 years	
Укупно Total	Жене Women	Укупно Total	Жене Women	Укупно Total	Жене Women	Укупно Total	Жене Women	Укупно Total	Жене Women	Укупно Total	Жене Women
16.751	9.320	11.681	6.502	15.725	8.943	9.806	5.585	3.091	1.834	6.855	4.152
16.751	9.320	11.681	6.502	15.725	8.943	9.806	5.585	3.091	1.834	6.855	4.152
2.360	1.095	1.732	814	2.215	1.070	1.470	730	349	173	912	523
2.763	1.349	1.843	881	2.035	1.010	1.552	842	380	190	1.006	569
1.985	891	1.352	667	1.773	928	1.258	664	372	192	900	570
4.991	2.430	3.575	1.752	4.739	2.356	4.128	2.226	1.420	780	3.954	2.515
3.324	1.388	2.483	1.027	3.189	1.342	2.020	914	703	322	1.481	837
9.018	4.780	6.115	3.288	8.547	4.613	6.680	3.861	1.854	1.099	4.829	2.969
4.172	2.098	2.795	1.418	3.809	1.932	2.646	1.332	681	362	2.047	1.219
28.613	14.031	19.895	9.847	26.307	13.251	19.754	10.569	5.759	3.118	15.129	9.202
5.475	2.653	4.250	2.116	5.866	3.064	4.501	2.498	1.494	831	4.660	2.962
2.321	1.236	1.652	885	2.264	1.217	1.478	863	370	229	1.127	663
5.139	2.694	3.805	2.055	5.613	3.115	4.325	2.531	1.469	920	4.146	2.960
4.156	1.995	3.233	1.579	4.355	2.205	4.208	2.288	1.438	777	3.545	2.246
5.019	2.443	3.611	1.753	4.561	2.298	3.306	1.717	1.394	732	4.277	2.521
3.186	1.617	2.369	1.303	2.942	1.638	2.706	1.500	758	423	1.907	1.159
5.794	2.702	4.901	2.319	7.712	3.648	6.452	3.200	2.196	1.170	7.861	4.856
4.004	1.931	3.100	1.580	4.349	2.231	3.829	2.020	1.435	788	3.890	2.495
35.094	17.271	26.921	13.590	37.662	19.416	30.805	16.617	10.554	5.870	31.413	19.862
2.598	1.231	1.723	864	2.383	1.321	1.544	880	582	379	1.362	978
1.604	816	1.117	555	1.443	748	903	521	299	175	535	331
2.076	1.046	1.551	788	2.086	1.093	1.383	756	545	307	1.190	809
1.990	952	1.517	694	2.379	1.146	1.944	935	635	349	1.306	803
7.362	3.187	5.722	2.406	8.429	3.583	6.546	2.944	2.243	1.180	4.554	2.696
2.332	1.104	1.707	793	2.802	1.281	2.218	1.053	832	454	1.711	1.000
1.980	1.002	1.376	673	1.443	681	1.530	805	624	390	1.016	614
4.683	2.067	3.369	1.453	5.239	2.277	6.050	2.857	1.896	1.039	3.763	2.292
4.472	2.333	3.171	1.584	4.053	2.155	2.515	1.396	891	530	2.513	1.627
29.097	13.738	21.253	9.810	30.257	14.285	24.633	12.147	8.547	4.803	17.950	11.150
1.962	958	2.413	1.246	2.580	1.335	3.139	1.684	2.302	1.322	4.714	3.327
111.517	55.318	82.163	40.995	112.531	57.230	88.137	46.602	30.253	16.947	76.061	47.693

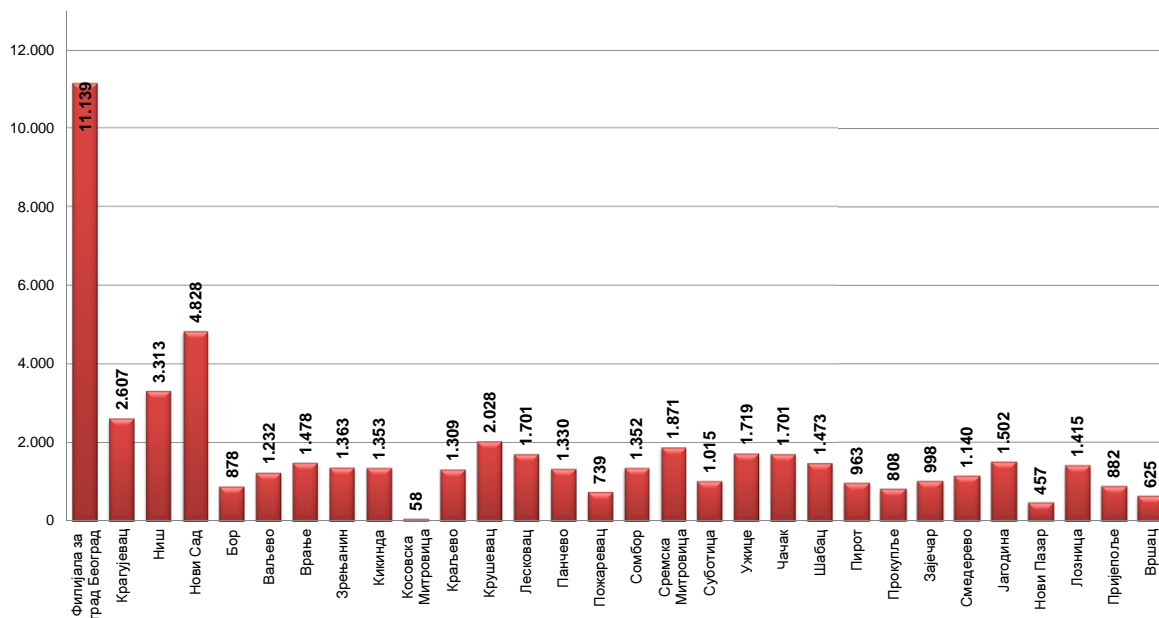
Графикон бр. 11а - Учесће незапослених лица која се налазе на евиденцији до 1 године у укупном броју незапослених лица на крају VI 2015 године
Chart No. 11a - Participation of the unemployed (up to 1 year) by duration of unemployment in the end of VI 2015



T10 КОРИСНИЦИ НОВЧАНЕ НАКНАДЕ ПО МЕСЕЦИМА И ПОЛУ

Редни број No	Филијала Branchoffice	Ø 2013.		VI 2014		VII 2014		VIII 2014		IX 2014		X 2014	
		Укупно Total	Жене Women	Укупно Total	Жене Women	Укупно Total	Жене Women	Укупно Total	Жене Women	Укупно Total	Жене Women	Укупно Total	Жене Women
1	Филијала за град Београд	13.913	7.314	14.098	7.281	14.322	7.471	14.200	7.507	13.647	7.272	13.316	7.047
2	Крагујевац	2.625	1.169	2.594	1.170	2.527	1.132	2.444	1.124	2.479	1.139	2.391	1.073
3	Ниш	3.955	1.729	3.896	1.729	3.757	1.663	3.758	1.672	3.680	1.615	3.672	1.591
4	Нови Сад	5.728	2.748	5.726	2.770	5.566	2.667	5.504	2.660	5.247	2.560	5.170	2.511
5	Бор	905	424	895	418	878	426	873	417	855	408	844	413
6	Ваљево	1.121	511	1.113	489	1.112	502	1.110	514	1.101	515	1.078	482
7	Врање	1.647	777	1.675	798	1.655	779	1.724	852	1.628	813	1.546	752
8	Зрењанин	1.524	613	1.410	539	1.481	608	1.515	609	1.483	607	1.413	558
9	Киkinda	1.323	509	1.429	548	1.358	520	1.293	478	1.237	469	1.208	447
10	Косовска Митровица	80	36	93	37	97	44	87	35	101	47	80	43
11	Краљево	1.583	761	1.624	745	1.543	729	1.544	753	1.455	694	1.443	683
12	Крушевац	2.155	1.032	2.240	1.086	2.197	1.062	2.191	1.089	2.128	1.046	2.125	1.038
13	Лесковац	2.002	863	1.964	884	1.932	861	2.055	964	1.923	847	1.867	830
14	Панчево	1.288	529	1.291	520	1.366	558	1.317	541	1.266	525	1.203	500
15	Пожаревац	738	342	738	331	682	314	701	329	662	318	617	291
16	Сомбор	1.578	670	1.587	662	1.552	624	1.525	644	1.493	632	1.373	582
17	Сремска Митровица	2.204	1.028	2.178	981	2.028	909	2.120	978	2.129	1.004	2.032	937
18	Суботица	1.318	602	1.360	615	1.266	567	1.232	551	1.178	535	1.147	532
19	Ужице	1.923	974	1.955	991	1.908	977	1.853	963	1.828	936	1.762	897
20	Чачак	2.156	1.005	2.085	994	2.089	993	2.138	944	2.045	904	2.018	930
21	Шабац	1.297	576	1.305	570	1.285	556	1.258	546	1.192	542	1.185	550
22	Пирот	1.448	727	1.532	800	1.398	723	1.385	708	1.259	635	1.151	531
23	Прокупље	1.004	435	962	410	910	381	925	390	889	379	880	382
24	Зајечар	1.088	493	1.092	493	1.042	473	1.010	467	966	439	1.003	463
25	Смедерево	1.249	519	1.203	502	1.183	502	1.171	511	1.158	506	1.084	459
26	Јагодина	1.691	748	1.686	742	1.537	684	1.629	738	1.567	709	1.422	625
27	Нови Пазар	581	251	566	236	545	224	595	249	569	241	559	239
28	Лозница	1.222	485	1.186	448	1.143	425	1.177	441	1.156	453	1.122	433
29	Пријеполје	1.030	509	1.080	529	1.043	516	996	501	1.013	525	948	479
30	Вршац	553	257	540	248	540	248	524	251	522	253	481	225
Република Србија		60.930	28.635	61.103	28.566	59.942	28.138	59.854	28.426	57.856	27.568	56.157	26.529

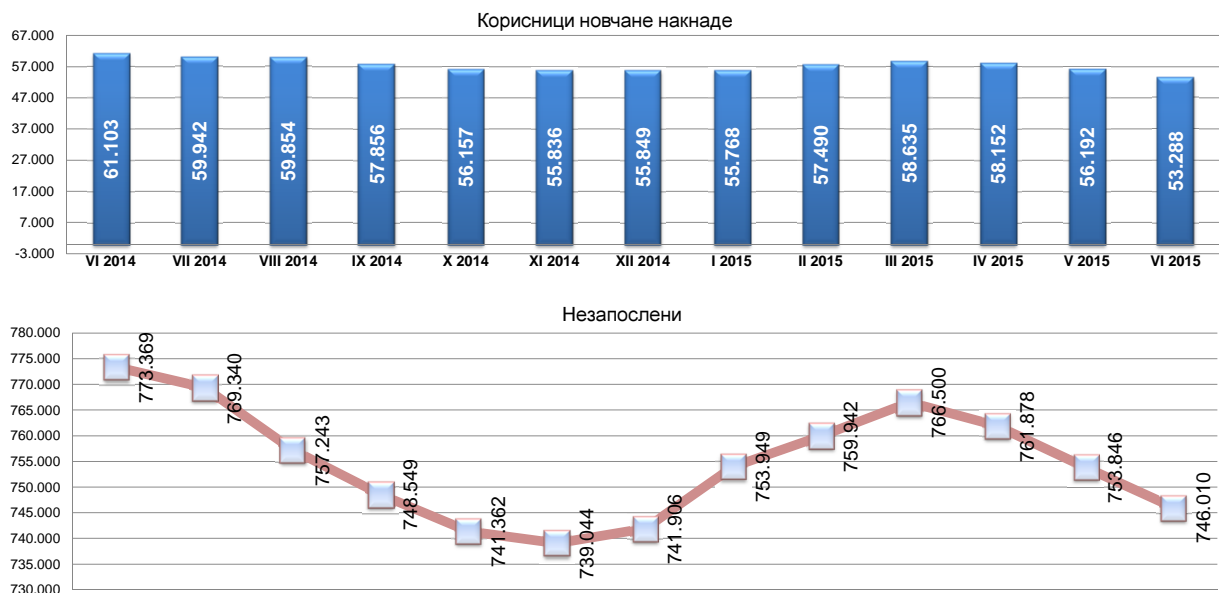
Графикон бр. 12 - Корисници новчане накнаде по филијалама у VI 2015. године
 Chart No. 12 - Unemployment benefit recipients by branchoffice in VI 2015



T10 UNEMPLOYMENT BENEFIT RECIPIENTS BY MONTH AND SEX

XI 2014		XII 2014		I 2015		II 2015		III 2015		IV 2015		V 2015		VI 2015		Индекси Index		
Укупно Total	Жене Women	Укупно Total	Жене Women	Укупно Total	Жене Women	Укупно Total	Жене Women	Укупно Total	Жене Women	Укупно Total	Жене Women	Укупно Total	Жене Women	Укупно Total	Жене Women	VI 2015 / VI 2014	VI 2015 / XII 2014	VI 2015 / V 2015
13.163	6.949	13.066	6.848	12.706	6.555	12.591	6.320	12.521	6.292	12.582	6.364	12.133	6.168	11.139	5.708	79,01	85,25	91,81
2.576	1.085	2.570	1.083	2.657	1.104	2.711	1.137	2.759	1.172	2.645	1.128	2.683	1.197	2.607	1.177	100,50	101,44	97,17
3.626	1.563	3.630	1.577	3.605	1.537	3.719	1.566	3.620	1.530	3.447	1.458	3.398	1.436	3.313	1.358	85,04	91,27	97,50
5.109	2.484	5.226	2.519	4.919	2.328	5.012	2.321	5.320	2.525	5.184	2.489	5.009	2.437	4.828	2.348	84,32	92,38	96,39
864	420	881	428	876	417	902	437	909	461	909	466	935	459	878	433	98,10	99,66	93,90
1.123	523	1.063	485	1.035	466	1.062	463	1.130	506	1.102	492	1.295	720	1.232	696	110,69	115,90	95,14
1.461	722	1.400	661	1.406	635	1.511	643	1.530	634	1.458	614	1.380	601	1.478	650	88,24	105,57	107,10
1.398	582	1.386	606	1.438	624	1.516	631	1.539	631	1.515	627	1.441	578	1.363	548	96,67	98,34	94,59
1.151	441	1.035	412	1.018	425	1.220	505	1.292	540	1.337	572	1.469	591	1.353	538	94,68	130,72	92,10
76	42	77	39	73	37	79	45	85	51	78	45	65	36	58	33	62,37	75,32	89,23
1.409	675	1.433	688	1.490	722	1.436	687	1.558	759	1.534	748	1.395	675	1.309	613	80,60	91,35	93,84
2.079	1.026	2.020	980	1.961	945	1.929	900	2.110	967	2.229	1.021	2.114	955	2.028	895	90,54	100,40	95,93
1.896	844	1.897	806	1.954	808	2.059	824	1.994	802	1.908	767	1.807	731	1.701	675	86,61	89,67	94,13
1.123	459	1.112	457	1.161	488	1.402	573	1.351	552	1.307	540	1.305	520	1.330	526	103,02	119,60	101,92
627	301	707	325	757	362	814	402	852	412	860	415	757	338	739	332	100,14	104,53	97,62
1.447	660	1.342	596	1.341	596	1.323	561	1.468	629	1.469	600	1.384	579	1.352	535	85,19	100,75	97,69
2.000	942	1.996	908	1.945	843	2.002	839	2.003	822	2.019	833	1.984	869	1.871	854	85,90	93,74	94,30
1.127	518	1.105	515	1.088	493	1.086	483	1.039	448	1.070	459	1.035	446	1.015	460	74,63	91,86	98,07
1.770	899	1.839	909	1.938	919	1.958	888	2.050	891	2.085	917	1.857	844	1.719	820	87,93	93,47	92,57
1.912	885	2.054	944	2.137	936	2.157	964	2.064	901	1.987	872	1.858	817	1.701	771	81,58	82,81	91,55
1.217	563	1.228	572	1.311	582	1.317	566	1.321	569	1.448	594	1.441	603	1.473	624	112,87	119,95	102,22
1.033	443	1.019	426	1.021	398	1.105	445	1.079	425	1.030	406	963	382	963	401	62,86	94,50	100,00
897	393	934	403	945	392	964	383	948	376	926	370	916	376	808	333	83,99	86,51	88,21
1.013	466	1.068	496	1.094	498	1.177	550	1.253	566	1.271	596	1.168	555	998	462	91,39	93,45	85,45
1.132	511	1.114	494	1.168	523	1.300	563	1.336	585	1.269	556	1.198	522	1.140	502	94,76	102,33	95,16
1.476	671	1.409	650	1.439	646	1.603	646	1.630	679	1.641	704	1.472	628	1.502	629	89,09	106,60	102,04
570	250	620	285	583	268	583	265	567	256	526	249	527	251	457	215	80,74	73,71	86,72
1.131	445	1.152	465	1.137	466	1.288	541	1.579	636	1.582	655	1.521	644	1.415	590	119,31	122,83	93,03
941	472	941	463	955	446	983	428	1.019	450	1.027	467	988	459	882	421	81,67	93,73	89,27
473	229	509	240	597	267	661	281	690	296	688	298	681	299	625	271	115,74	122,79	91,78
55.836	26.467	55.849	26.287	55.768	25.732	57.490	25.866	58.635	26.370	58.152	26.329	56.192	25.721	53.288	24.423	87,21	95,41	94,83

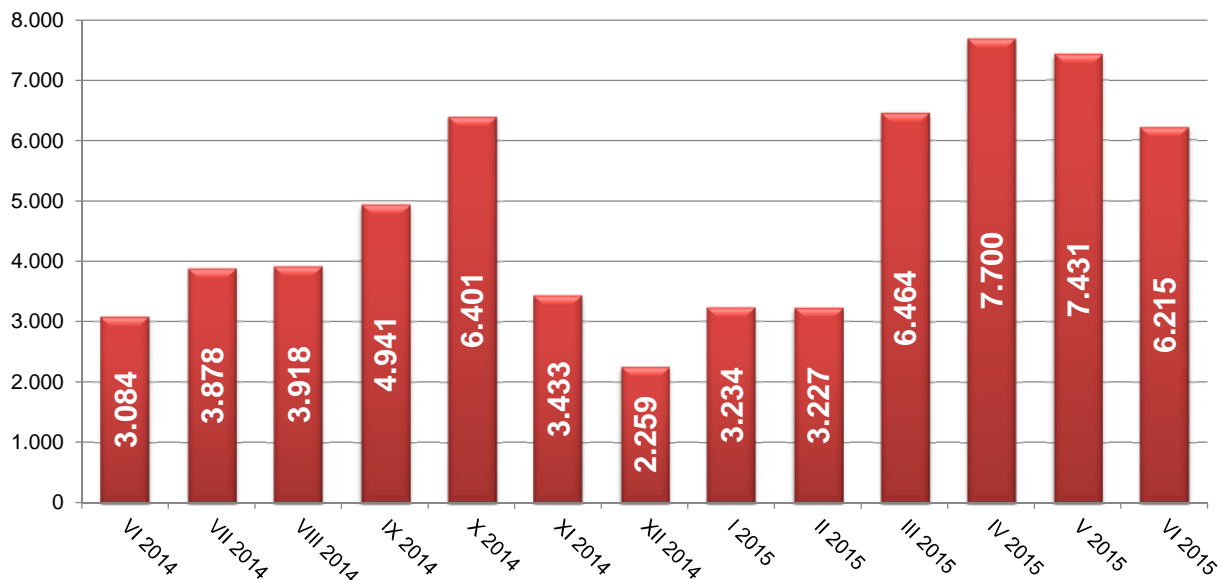
Графикон бр. 12 а- Корисници новчане накнаде и незапослени по месецима у периоду VI 2014. - VI 2015. године
 Chart No. 12 a- Unemployment benefit recipients by month in period VI 2014 - VI 2015



T11 ПРИЈАВЉЕНЕ ПОТРЕБЕ ЗА ЗАПОШЉАВАЊЕМ ПО МЕСЕЦИМА

Редни број <i>No</i>	Област <i>County</i>	Ø 2013	VI 2014	VII 2014	VIII 2014	IX 2014	X 2014
1	Београдска област	856	746	1.021	800	1.062	1.772
Београдски регион		856	746	1.021	800	1.062	1.772
2	Северно - бачка	125	74	274	96	122	136
3	Средње - банатска	116	129	115	176	247	339
4	Северно - банатска	139	55	153	223	104	188
5	Јужно - банатска	80	31	83	203	72	183
6	Западно - бачка	132	78	43	225	66	198
7	Јужно - бачка	351	184	538	402	561	512
8	Сремска	165	109	236	232	259	155
Регион Војводине		1.108	660	1.442	1.557	1.431	1.711
9	Мачванска	142	91	118	161	331	228
10	Колубарска	81	141	53	49	117	76
11	Шумадијска	131	53	131	145	142	220
12	Поморавска	113	97	138	122	293	151
13	Златиборска	159	339	226	107	225	208
14	Моравичка	89	121	77	84	101	87
15	Рашка	154	153	115	136	254	327
16	Расинска	81	32	133	56	191	207
Регион Шумадије и Западне Србије		951	1.027	991	860	1.654	1.504
17	Подунавска	98	38	54	182	89	281
18	Браничевска	45	27	17	83	61	240
19	Борска	37	172	11	22	8	53
20	Зајечарска	21	16	28	18	21	77
21	Нишавска	138	134	158	177	184	207
22	Топличка	51	16	54	7	232	47
23	Пиротска	126	37	46	139	82	334
24	Јабланичка	40	72	48	9	60	96
25	Пчињска	52	139	8	63	53	66
Регион Јужне и Источне Србије		607	651	424	700	790	1.401
Регион Косово и Метохија		2	0	0	1	4	12
Република Србија		3.523	3.084	3.878	3.918	4.941	6.401

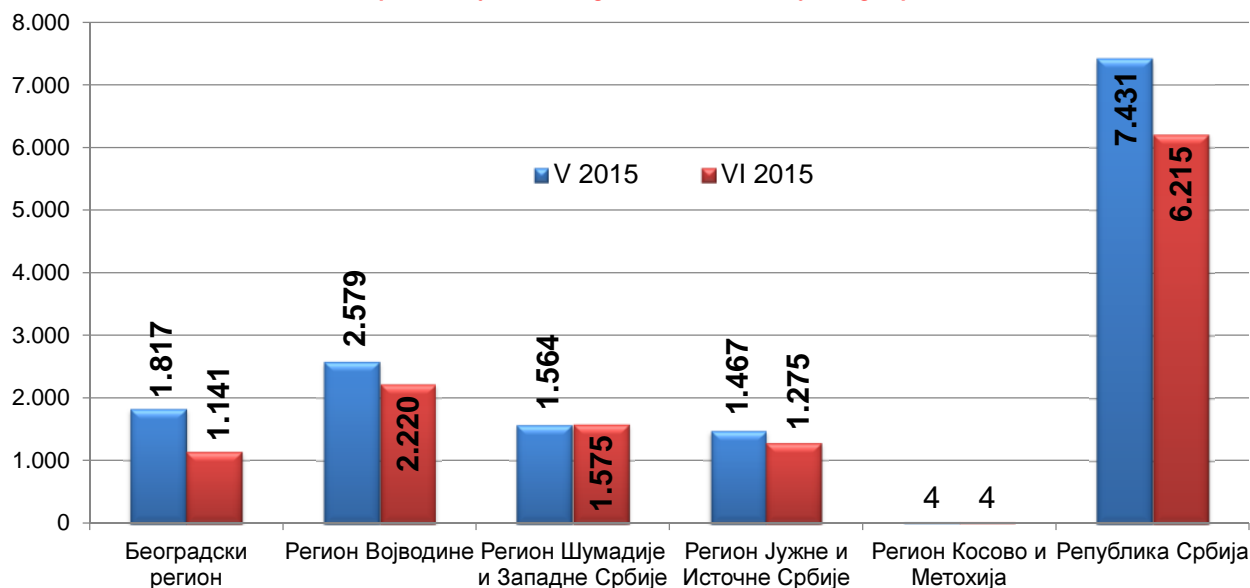
Графикон бр. 13 - Пријављене потребе за запошљавањем у периоду VI 2014 - VI 2015
Chart No. 13 - Requests for jobmatching services in vacancy filling in period VI 2014 - VI 2015



T11 REQUESTS FOR JOBMATCHING SERVICES IN VACANCY FILLING BY MONTHS

XI 2014	XII 2014	I 2015	II 2015	III 2015	IV 2015	V 2015	VI 2015	Индекс Index
								VI 2015 / VI 2014
947	596	979	867	1.636	2.706	1.817	1.141	152,95
947	596	979	867	1.636	2.706	1.817	1.141	152,95
109	22	75	124	186	214	366	176	237,84
34	37	51	65	99	294	357	206	159,69
67	31	55	109	518	173	229	312	567,27
55	28	37	88	106	192	565	165	532,26
42	183	79	74	153	283	53	170	217,95
380	264	401	348	477	527	472	1.000	543,48
131	68	69	132	332	173	537	191	175,23
818	633	767	940	1.871	1.856	2.579	2.220	336,36
173	117	84	110	178	184	257	259	284,62
114	29	28	49	282	177	94	65	46,10
148	122	66	51	630	89	225	456	860,38
70	63	89	93	128	265	214	136	140,21
71	101	58	162	190	463	296	261	76,99
96	42	141	176	123	202	146	141	116,53
200	118	83	156	274	166	206	123	80,39
92	65	62	37	72	292	126	134	418,75
964	657	611	834	1.877	1.838	1.564	1.575	153,36
146	57	159	150	135	457	89	270	710,53
19	16	62	66	28	36	60	34	125,93
22	34	18	16	19	19	410	40	23,26
8	26	14	15	10	9	209	55	343,75
98	80	160	112	228	248	385	244	182,09
210	5	303	73	207	77	58	256	1.600,00
28	68	82	53	121	313	49	142	383,78
18	49	28	77	187	77	137	130	180,56
155	36	51	23	145	62	70	104	74,82
704	371	877	585	1.080	1.298	1.467	1.275	195,85
0	2	0	1	0	0	4	4	
3.433	2.259	3.234	3.227	6.464	7.700	7.431	6.215	201,52

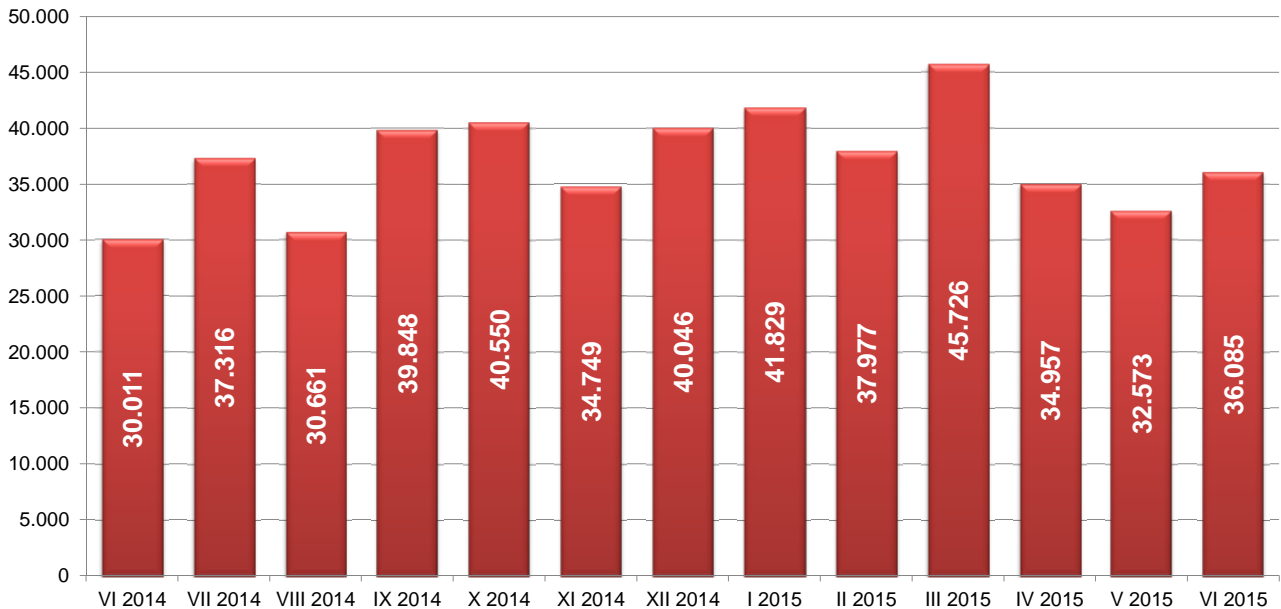
Графикон бр. 13а - Пријављене потребе за запошљавањем по регионима у периоду V 2015 - VI 2015
 Chart No. 13a - Requests for jobmatching services in vacancy filling in period V 2015 - VI 2015



T12 НОВОПРИЈАВЉЕНИ ПО МЕСЕЦИМА И ПОЛУ

Редни број No	Област County	Ø 2013	VI 2014		VII 2014		VIII 2014		IX 2014		X 2014		XI 2014	
			Укупно Total	Жене Women	Укупно Total	Жене Women	Укупно Total	Жене Women	Укупно Total	Жене Women	Укупно Total	Жене Women	Укупно Total	Жене Women
1	Београдска област	7.516	6.106	3.454	7.822	4.236	6.545	3.498	8.994	4.911	9.627	5.342	7.916	4.275
Београдски регион		7.516	6.106	3.454	7.822	4.236	6.545	3.498	8.994	4.911	9.627	5.342	7.916	4.275
2	Северно - бачка	925	891	391	941	470	903	448	935	464	1.058	535	816	378
3	Средње - банатска	1.267	1.094	559	1.394	587	1.042	496	1.464	687	1.414	704	1.089	521
4	Северно - банатска	782	665	297	767	354	624	266	845	379	665	323	779	336
5	Јужно - банатска	1.457	1.381	676	1.531	738	1.325	651	1.713	806	1.584	781	1.440	675
6	Западно - бачка	1.056	866	410	1.163	549	838	403	1.258	619	1.123	559	893	383
7	Јужно - бачка	3.499	3.013	1.486	3.716	1.856	3.130	1.606	3.865	1.947	4.043	2.168	3.469	1.742
8	Сремска	1.527	1.406	677	1.786	844	1.417	710	1.733	787	1.710	863	1.479	643
Регион Војводине		10.512	9.316	4.496	11.298	5.398	9.279	4.580	11.813	5.689	11.597	5.933	9.965	4.678
9	Мачванска	1.407	1.132	551	1.537	748	1.263	619	1.506	763	1.606	747	1.250	581
10	Колубарска	706	611	314	783	390	613	313	909	452	694	356	592	296
11	Шумадијска	1.373	981	493	1.485	724	1.109	569	1.529	739	1.669	780	1.126	551
12	Поморавска	951	905	459	1.019	528	838	421	949	443	1.075	519	838	442
13	Златиборска	1.399	1.031	522	1.416	697	1.158	570	1.394	685	1.391	706	1.305	644
14	Моравичка	899	810	406	952	399	768	393	886	469	978	488	1.035	432
15	Рашка	1.373	1.089	555	1.223	645	1.177	548	1.541	768	1.553	824	1.421	729
16	Расинска	918	738	377	946	496	748	373	1.028	538	990	497	837	421
Регион Шумадије и Западне Србије		9.026	7.297	3.677	9.361	4.627	7.674	3.806	9.742	4.857	9.956	4.917	8.404	4.096
17	Подунавска	932	820	386	973	463	813	400	853	430	1.023	511	881	388
18	Браничевска	630	432	219	505	252	457	233	605	307	600	316	637	303
19	Борска	524	449	217	502	236	444	214	538	274	541	279	504	250
20	Зајечарска	540	436	221	508	231	427	205	653	314	555	285	542	249
21	Нишавска	2.183	1.854	893	2.277	1.086	1.871	934	2.596	1.182	2.324	1.119	1.983	960
22	Топличка	498	405	191	432	197	402	195	485	225	570	272	514	238
23	Пиротска	553	479	200	557	238	430	210	550	229	528	238	497	204
24	Јабланичка	1.394	1.084	506	1.386	656	1.072	504	1.325	571	1.536	734	1.474	602
25	Пчињска	1.461	1.127	532	1.392	727	1.077	530	1.417	629	1.418	684	1.172	508
Регион Јужне и Источне Србије		8.715	7.086	3.365	8.532	4.086	6.993	3.425	9.022	4.161	9.095	4.438	8.204	3.702
Регион Косово и Метохија		245	206	103	303	170	170	96	277	140	275	140	260	126
Република Србија		36.013	30.011	15.095	37.316	18.517	30.661	15.405	39.848	19.758	40.550	20.770	34.749	16.877

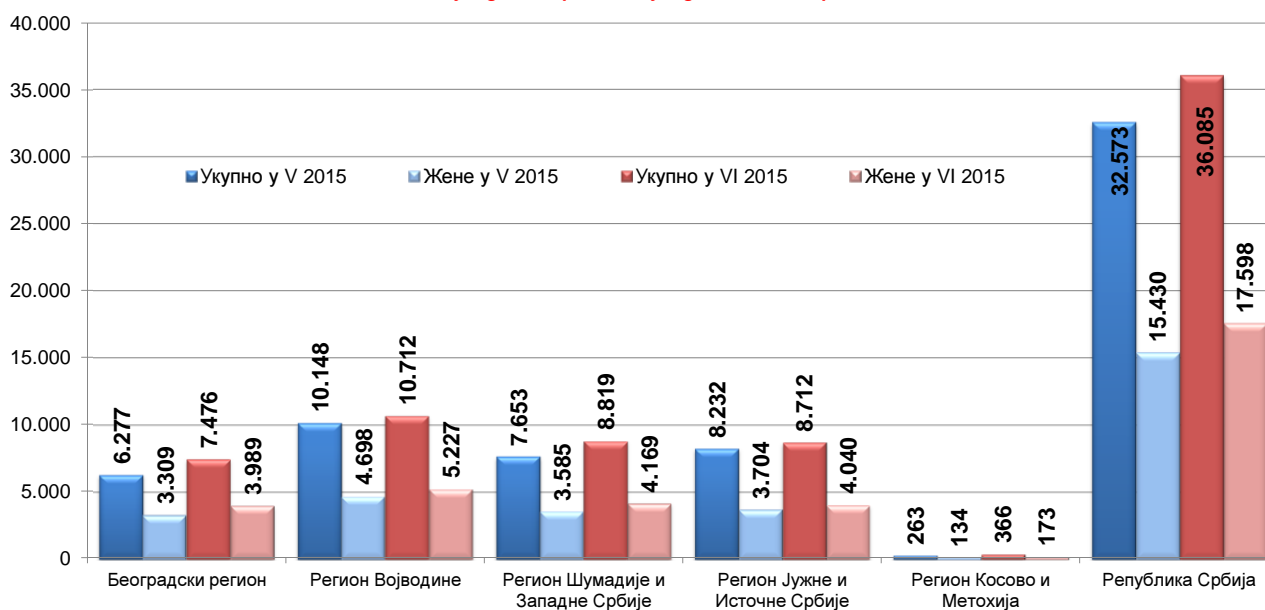
Графикон бр. 14 - Новопријављени у периоду VI 2014 - VI 2015
Chart No. 14 - Newly registered persons in period VI 2014 - VI 2015



T12 NEWLY REGISTERED PERSONS BY MONTHS AND SEX

XII 2014		I 2015		II 2015		III 2015		IV 2015		V 2015		VI 2015		Индекси Index		
Укупно Total	Жене Women	Укупно Total	Жене Women	Укупно Total	Жене Women	Укупно Total	Жене Women	Укупно Total	Жене Women	Укупно Total	Жене Women	Укупно Total	Жене Women	VI 2015 / VI 2014	VI 2015 / XII 2014	VI 2015 / V 2015
8.180	4.303	8.433	4.209	8.248	4.350	9.883	5.228	7.208	3.849	6.277	3.309	7.476	3.989	122,44	91,39	119,10
8.180	4.303	8.433	4.209	8.248	4.350	9.883	5.228	7.208	3.849	6.277	3.309	7.476	3.989	122,44	91,39	119,10
835	384	1.020	459	802	380	1.178	576	819	404	902	458	992	461	111,34	118,80	109,98
1.346	586	1.388	579	1.266	567	1.719	776	1.170	545	1.394	681	1.207	569	110,33	89,67	86,59
927	412	767	348	650	307	939	437	954	421	687	289	736	338	110,68	79,40	107,13
1.705	778	1.683	724	1.549	679	1.833	884	1.403	678	1.225	567	1.642	772	118,90	96,30	134,04
1.079	456	1.298	508	1.073	472	1.367	616	950	432	1.326	503	1.085	504	125,29	100,56	81,83
3.907	1.859	3.858	1.776	3.489	1.748	4.445	2.229	3.400	1.729	3.328	1.609	3.467	1.791	115,07	88,74	104,18
1.459	648	1.588	636	1.589	712	2.118	978	1.481	732	1.286	591	1.583	792	112,59	108,50	123,09
11.258	5.123	11.602	5.030	10.418	4.865	13.599	6.496	10.177	4.941	10.148	4.698	10.712	5.227	114,98	95,15	105,56
1.635	714	1.638	720	1.736	714	2.023	940	1.313	606	1.201	546	1.422	642	125,62	86,97	118,40
753	373	830	350	702	303	879	412	878	541	554	254	597	271	97,71	79,28	107,76
1.472	693	1.611	740	1.488	716	1.582	735	1.376	698	1.234	585	1.309	624	133,44	88,93	106,08
1.089	495	1.334	542	1.100	488	1.223	596	872	410	881	396	989	491	109,28	90,82	112,26
1.687	712	1.711	665	1.498	626	1.712	794	1.297	564	1.153	559	1.257	603	121,92	74,51	109,02
1.073	552	1.191	700	1.000	530	995	485	778	391	664	329	759	387	93,70	70,74	114,31
1.595	735	1.625	783	1.376	612	1.729	843	1.205	599	1.178	542	1.557	690	142,98	97,62	132,17
956	454	1.386	578	1.171	541	1.118	566	893	414	788	374	929	461	125,88	97,18	117,89
10.260	4.728	11.326	5.078	10.071	4.530	11.261	5.371	8.612	4.223	7.653	3.585	8.819	4.169	120,86	85,96	115,24
1.158	494	1.130	453	966	422	1.203	581	869	406	757	324	867	427	105,73	74,87	114,53
554	277	714	376	609	292	834	428	482	241	432	220	508	259	117,59	91,70	117,59
543	256	585	263	523	270	701	338	517	223	433	194	554	238	123,39	102,03	127,94
647	298	693	317	681	302	815	395	569	282	453	204	523	260	119,95	80,83	115,45
2.406	1.094	2.400	1.065	2.141	1.020	2.423	1.133	2.244	977	2.124	962	2.404	1.100	129,67	99,92	113,18
608	248	490	195	494	206	548	232	445	190	515	230	524	248	129,38	86,18	101,75
692	270	665	300	584	273	583	252	578	267	522	253	583	258	121,71	84,25	111,69
1.845	730	1.751	690	1.520	617	1.545	676	1.251	549	1.136	513	1.396	628	128,78	75,66	122,89
1.611	690	1.804	755	1.493	651	1.950	902	1.723	751	1.860	804	1.353	622	120,05	83,99	72,74
10.064	4.357	10.232	4.414	9.011	4.053	10.602	4.937	8.678	3.886	8.232	3.704	8.712	4.040	122,95	86,57	105,83
284	133	236	117	229	114	381	187	282	137	263	134	366	173	177,67	128,87	139,16
40.046	18.644	41.829	18.848	37.977	17.912	45.726	22.219	34.957	17.036	32.573	15.430	36.085	17.598	120,24	90,11	110,78

Графикон бр. 14а - Новопријављени приказани по регионима и по полу у периоду V 2015 - VI 2015
 Chart No. 14a - Newly registered persons by region and sex in period V 2015 - VI 2015

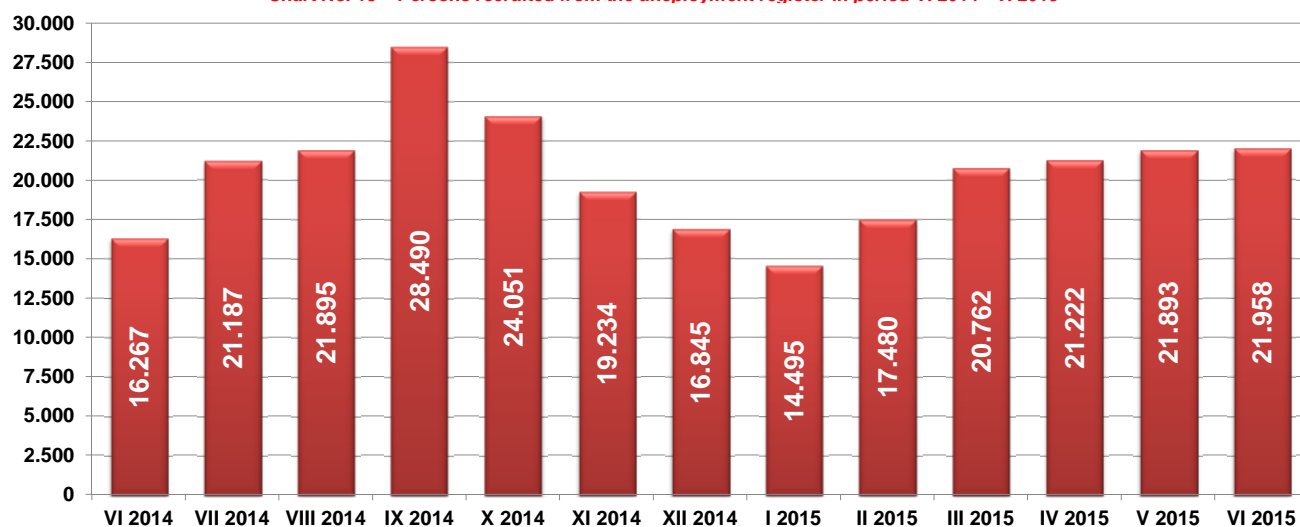


T13 ЗАПОСЛЕНИ СА ЕВИДЕНЦИЈЕ ПО МЕСЕЦИМА И ПОЛУ

Редни број No	Област County	Ø 2013.	VI 2014		VII 2014		VIII 2014		IX 2014		X 2014		XI 2014	
			Укупно Total	Жене Women	Укупно Total	Жене Women	Укупно Total	Жене Women	Укупно Total	Жене Women	Укупно Total	Жене Women	Укупно Total	Жене Women
1	Београдска област	6.050	4.885	2.563	6.451	3.034	6.724	3.146	9.447	4.523	7.271	3.947	5.997	3.186
Београдски регион		6.050	4.885	2.563	6.451	3.034	6.724	3.146	9.447	4.523	7.271	3.947	5.997	3.186
2	Северно - бачка	466	432	229	504	257	706	324	652	333	496	256	504	301
3	Средње - банатска	429	284	163	455	218	514	237	581	312	550	289	492	276
4	Северно - банатска	384	372	163	509	256	509	227	654	306	526	251	336	178
5	Јужно - банатска	534	408	187	595	319	723	349	1.043	508	662	372	510	290
6	Западно - бачка	458	441	235	470	205	487	258	661	408	465	256	478	292
7	Јужно - бачка	2.031	1.771	951	2.118	1.071	2.016	990	2.777	1.432	2.772	1.520	2.116	1.093
8	Сремска	656	514	282	642	306	854	434	1.029	562	878	459	638	313
Регион Војводине		4.956	4.222	2.210	5.293	2.632	5.809	2.819	7.397	3.861	6.349	3.403	5.074	2.743
9	Мачванска	552	539	270	605	293	566	267	739	408	741	392	580	284
10	Колубарска	350	490	288	511	277	300	179	398	243	543	272	225	113
11	Шумадијска	732	586	319	676	344	677	407	907	550	845	468	775	437
12	Поморавска	464	351	179	563	300	473	211	708	437	671	376	450	227
13	Златиборска	679	573	286	939	489	734	420	995	589	700	436	601	346
14	Моравичка	520	398	221	496	283	782	463	731	396	592	330	509	270
15	Рашка	769	513	257	781	444	834	422	1.203	641	877	444	733	377
16	Расинска	495	539	331	567	267	602	333	617	347	773	393	450	260
Регион Шумадије и Западне Србије		4.561	3.989	2.151	5.138	2.697	4.968	2.702	6.298	3.611	5.742	3.111	4.323	2.314
17	Подунавска	285	246	129	366	197	312	175	454	277	381	218	234	142
18	Браничевска	190	149	85	180	91	191	100	320	182	225	126	226	98
19	Борска	216	177	85	226	108	279	115	289	156	258	125	235	104
20	Зајечарска	334	391	202	409	198	384	210	264	152	369	209	293	186
21	Нишавска	1.096	822	408	1.165	707	1.244	717	1.563	936	1.421	818	1.162	694
22	Топличка	214	154	96	242	127	300	172	215	117	218	123	251	134
23	Пиротска	250	239	123	313	148	239	126	297	154	290	138	244	101
24	Јабланичка	529	441	238	529	289	648	339	814	471	624	344	540	308
25	Пчињска	406	337	173	576	306	494	252	709	369	498	265	352	194
Регион Јужне и Источне Србије		3.520	2.956	1.539	4.006	2.171	4.091	2.206	4.925	2.814	4.284	2.366	3.537	1.961
Регион Косово и Метохија		60	39	25	88	38	32	16	101	59	93	57	48	25
Територијално неразврстани *		0	176	110	211	120	271	143	322	219	312	190	255	131
Република Србија		19.147	16.267	8.598	21.187	10.692	21.895	11.032	28.490	15.087	24.051	13.074	19.234	10.360

* При трансферу података за одређени број пријава недостају подаци о седишту послодавца, па самим тим те пријаве на обавезно социјално осигурање није могуће територијално разврстати.

Графикон бр. 15 - Запослени са евиденције у периоду VI 2014 - VI 2015
 Chart No. 15 - Persons recruited from the unemployment register in period VI 2014 - VI 2015

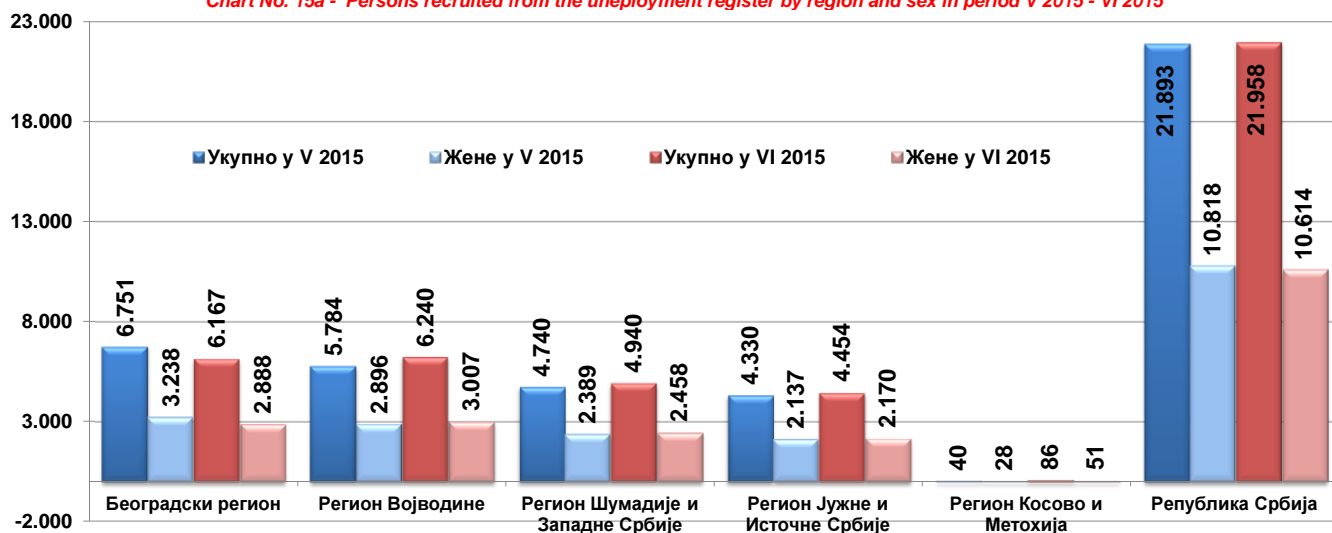


T13 PERSONS RECRUITED FROM THE UNEMPLOYMENT REGISTER BY MONTHS AND SEX

XII 2014		I 2015		II 2015		III 2015		IV 2015		V 2015		VI 2015		Индекси Index		
Укупно Total	Жене Women	Укупно Total	Жене Women	Укупно Total	Жене Women	Укупно Total	Жене Women	Укупно Total	Жене Women	Укупно Total	Жене Women	Укупно Total	Жене Women	VI 2015 / VI 2014	VI 2015 / XII 2014	VI 2015 / V 2015
5.562	2.855	5.064	2.418	5.600	2.875	6.792	3.402	6.815	3.309	6.751	3.238	6.167	2.888	126,24	110,88	91,35
5.562	2.855	5.064	2.418	5.600	2.875	6.792	3.402	6.815	3.309	6.751	3.238	6.167	2.888	126,24	110,88	91,35
408	252	294	181	430	231	612	336	437	224	568	322	707	343	163,66	173,28	124,47
430	234	330	195	315	153	438	232	550	281	534	259	745	346	262,32	173,26	139,51
195	95	228	108	281	150	468	234	335	158	351	169	606	249	162,90	310,77	172,65
418	245	361	208	378	207	501	271	570	273	582	343	685	367	167,89	163,88	117,70
315	170	336	212	441	251	490	284	488	268	548	246	677	332	153,51	214,92	123,54
1.849	1.015	1.436	790	1.964	1.004	2.291	1.190	2.228	1.132	2.348	1.150	2.042	1.030	115,30	110,44	86,97
539	268	439	251	563	313	670	344	879	406	853	407	778	340	151,36	144,34	91,21
4.154	2.279	3.424	1.945	4.372	2.309	5.470	2.891	5.487	2.742	5.784	2.896	6.240	3.007	147,80	150,22	107,88
422	233	385	185	497	249	594	269	633	295	555	265	647	304	120,04	153,32	116,58
297	149	169	112	237	118	296	164	368	168	433	238	591	313	120,61	198,99	136,49
631	330	440	255	623	340	604	296	860	443	784	396	710	380	121,16	112,52	90,56
386	181	388	221	436	247	619	305	449	207	570	255	486	187	138,46	125,91	85,26
623	385	481	311	533	318	708	367	662	341	688	305	744	345	129,84	119,42	108,14
433	252	339	180	580	357	541	312	492	272	519	291	429	212	107,79	99,08	82,66
758	402	738	363	744	370	826	408	825	408	735	403	816	468	159,06	107,65	111,02
387	203	364	210	445	258	448	232	441	215	456	236	517	249	95,92	133,59	113,38
3.937	2.135	3.304	1.837	4.095	2.257	4.636	2.353	4.730	2.349	4.740	2.389	4.940	2.458	123,84	125,48	104,22
183	106	211	122	276	160	314	193	379	191	319	176	410	203	166,67	224,04	128,53
172	82	125	67	199	117	188	100	213	109	208	90	163	81	109,40	94,77	78,37
153	97	122	54	191	96	195	101	243	133	190	97	185	90	104,52	120,92	97,37
327	196	265	178	209	119	238	153	304	178	408	242	401	206	102,56	122,63	98,28
920	473	691	379	881	478	1.117	611	1.135	553	1.232	591	1.123	515	136,62	122,07	91,15
190	114	218	149	322	192	279	161	557	284	751	368	884	442	574,03	465,26	117,71
189	98	209	98	192	95	245	105	224	104	208	90	325	162	135,98	171,96	156,25
397	207	324	187	455	244	496	254	527	265	543	268	588	287	133,33	148,11	108,29
383	222	308	171	382	226	472	241	357	175	471	215	375	184	111,28	97,91	79,62
2.914	1.595	2.473	1.405	3.107	1.727	3.544	1.919	3.939	1.992	4.330	2.137	4.454	2.170	150,68	152,85	102,86
46	32	51	31	62	43	46	33	33	23	40	28	86	51	220,51	186,96	215,00
232	135	179	117	244	133	274	154	218	106	248	130	71	40	/	/	/
16.845	9.031	14.495	7.753	17.480	9.344	20.762	10.752	21.222	10.521	21.893	10.818	21.958	10.614	134,98%	63,01%	100,30%

Графикон бр. 15а - Запослени са евиденције по региону и полу у периоду V 2015 - VI 2015

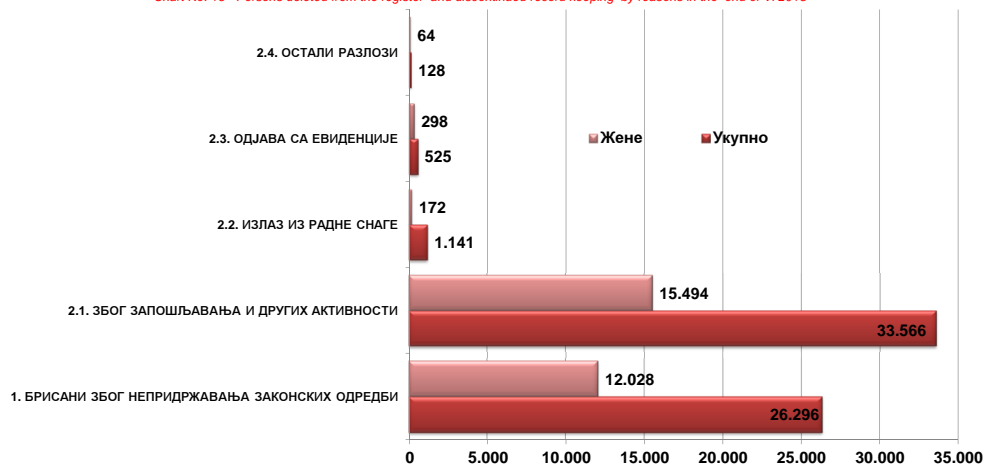
Chart No. 15a - Persons recruited from the unemployment register by region and sex in period V 2015 - VI 2015



**T14 БРИСАНИ И ПРЕСТАНАК ВОЂЕЊА ЕВИДЕНЦИЈЕ ПРЕМА РАЗЛОЗИМА И ТРАЈАЊУ НЕЗАПОСЛЕНОСТИ
ТОКОМ ЈУНА 2015. ГОДИНЕ**

Разлози брисања и престанка вођења евиденције	Укупно <i>Total</i>		Трајање незапослености			
	Укупно <i>Total</i>	Жене <i>Women</i>	До 3 месеца <i>to 3 months</i>	3-6 месеци <i>3-6 months</i>	6-9 месеци <i>6-9 months</i>	9-12 месеци <i>9-12 months</i>
УКУПНО	61.656	28.056	15.751	9.158	6.589	4.026
1. БРИСАНИ ЗБОГ НЕПРИДРЖАВАЊА ЗАКОНСКИХ ОДРЕДБИ	26.296	12.028	7.719	4.009	2.652	1.544
1.1. Када незапослено лице одбије рад на привременим и повременим пословима	0	0	0	0	0	0
1.2. Када незапослено лице на евиденцији Националне службе обавља рад без уговора о раду код послодавца	22	16	3	1	2	1
1.3. Када се незапослено лице неоправдано не јави, или се не одазове на позив организације за запошљавање	23.154	10.655	5.445	3.807	2.527	1.476
1.4. Када незапослено лице на захтев Националне службе не достави доказ о активном тржењу посла	57	20	3	0	21	0
1.5. Када се незапослено лице не јави послодавцу коме га је упутила Национална служба	53	23	14	11	4	3
1.6. Када незапослено лице одбије додатно образовање и обуку	25	11	9	2	1	2
1.7. Када незапослено лице својом кривицом прекине, односно не заврши додатно образовање и обуку	62	28	33	2	4	3
1.8. Када незапослено лице одбије да прихвати понуђено учешће у програму активних мера за запошљавање	80	39	27	25	5	2
1.9. Када се незапослено лице не одазове на индивидуални разговор	2.832	1.228	2.184	161	88	56
1.10. Када се незапослено лице не одазове на групни разговор	0	0	0	0	0	0
1.11. Када незапослено лице одбије да прихвати понуђено одговарајуће запослење	11	8	1	0	0	1
1.12. MOR- када незапослено лице одбије да прихвати понуђено учешће у програму Пројекта	0	0	0	0	0	0
1.13. YEM - када незапослено лице одбије да прихвати понуђено учешће у програму Пројекта	0	0	0	0	0	0
1.14. PRO - када незапослено лице одбије да прихвати понуђено учешће у програму Пројекта	0	0	0	0	0	0
2. ПРЕСТАНАК ВОЂЕЊА ЕВИДЕНЦИЈЕ	35.360	16.028	8.032	5.149	3.937	2.482
2.1. ЗБОГ ЗАПОШЉАВАЊА И ДРУГИХ АКТИВНОСТИ	33.566	15.494	7.809	4.981	3.800	2.368
2.1.1. Када незапослено лице заснује пуни радни однос са пуним радним временом на неодређено време	5.429	2.729	1.148	754	769	458
2.1.2. Када незапослено лице заснује пуни радни однос са пуним радним временом на одређено време	12.177	5.571	3.310	2.089	1.430	815
2.1.3. Када незап. лице оснује предузеће или радњу, или почне да се бави пољ. као јединим или основним занимањем и обавезно је на осигурање по основу катастарског прихода	40	10	16	5	2	2
2.1.4. Када незапослено лице оснује самосталну делатност средствима НСЗ	4	2	1	1	0	0
2.1.5. Када незапослено лице оде на рад у иностранство, а не поднесе захтев за посредовањем у Србији	0	0	0	0	0	0
2.1.6. Када незапослено лице заснује пуни радни однос са непуним радним временом на одређено време	309	182	82	45	38	17
2.1.7. Када незапослено лице заснује пуни радни однос са непуним рад. временом на неодређено време	45	26	11	5	8	6
2.1.8. Привремени и повремени послови	15.562	6.974	3241	2082	1553	1070
2.2. ИЗЛАЗ ИЗ РАДНЕ СНАГЕ	1.141	172	71	82	69	71
2.2.1. Када незапослено лице у складу са одговарајућим законским прописима постане потпуно неспособно за рад	11	4	3	1	0	1
2.2.2. Када незапослено лице ступи на издржавање казне затвора, или буде примљено у установу ради изречене мере безбедности, васпитне или заштитне мере, у трајању дужем од 6 месеци	6	0	2	0	1	0
2.2.3. У другим случајевима предвиђеним законом или другим општим актом	163	68	22	17	10	10
2.2.4. Када незапослено лице наврши 65 година живота	383	40	11	10	13	13
2.2.5. Када незапослено лице испуни услове за остваривање права на старосну пензију, или оствари право на породичну или инвалидску пензију	425	48	14	32	22	29
2.2.6. Када незапослено лице стекне својство редовног ученика или студента више школе или основних студија	7	3	2	0	1	0
2.2.9. Када је незапослено лице на одслужењу или дослужењу војног рока	123	8	13	21	21	18
2.2.10. Када је незапослено лице на издржавању казне затвора, изреченој мери безбедности, васпитној или заштитној мери у трајању до шест месеци	23	1	4	1	1	0
2.2.11. У случају када је незапослени или његов брачни друг упућен на рад у иностранство у оквиру међународно-техничке или просветно-културне сарадње у дипломатска, конзуларна и друга представништва	0	0	0	0	0	0
2.3. ОДЈАВА СА ЕВИДЕНЦИЈЕ	525	298	137	73	56	38
2.3.1. Када се незапослено лице само одјави са евиденције организације за запошљавање	525	298	137	73	56	38
2.4. ОСТАЛИ РАЗЛОЗИ	128	64	15	13	12	5
2.4.1. У случају смрти незапосленог лица	54	14	7	5	3	3
2.4.2. У случају пресељења незапосленог лица	73	49	8	8	9	2
2.4.3. Када незапосленим страном држављанину и лицу без држављанства престане одобрење за стални или привремени боравак	1	1	0	0	0	0

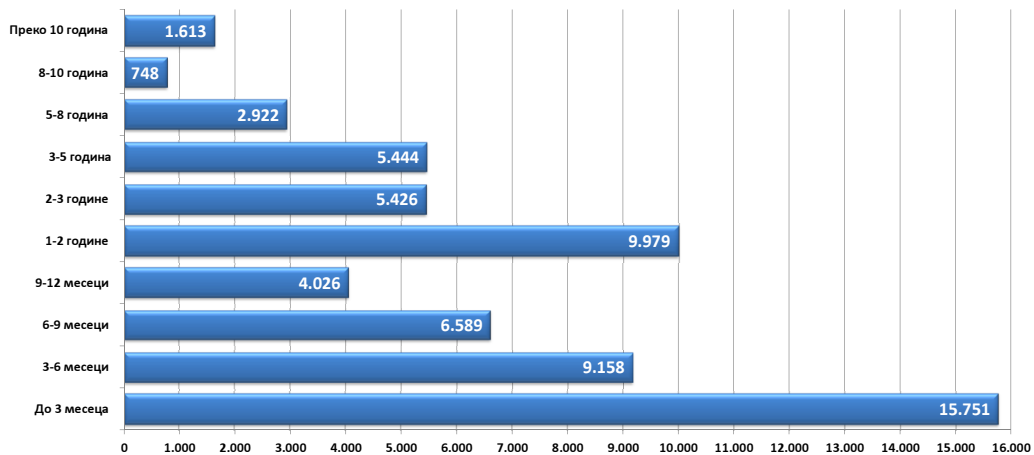
Графикон бр. 16 - Брисани и престанак вођења евиденције према разлозима на крају VI 2015. године
Chart No. 16 - Persons deleted from the register and discontinued record keeping by reasons in the end of VI 2015



T14 PERSONS DELETED FROM THE UNEMPLOYMENT REGISTER AND DISCONTINUED RECORD KEEPING BY REASONS AND DURATION OF UNEMPLOYMENT DURING JUNE OF 2015

Duration of unemployment						Reasons for deletion from the unemployment register and discontinued record keeping
1-2 године 1-2 years	2-3 године 2-3 years	3-5 године 3-5 years	5-8 година 5-8 years	8-10 година 8-10 years	Преко 10 година Over 10 years	
9.979	5.426	5.444	2.922	748	1.613	TOTAL
3.681	2.068	2.206	1.283	325	809	1. DELETION DUE TO NON-COMPLIANCE TO LEGAL PROVISIONS
0	0	0	0	0	0	1.1. When an unempl. person refuses to accept an offered temporary and occasional job
7	4	2	2	0	0	1.2. When an unempl. person registered in the National Employment Service works for an employer without a labour contract
3.503	1.962	2.104	1.222	316	792	1.3. When an unempl. person fails to come to an interview without justification, having been invited by the employment organisation
14	8	6	5	0	0	1.4. When an unempl. person fails to provide evidence of active job seeking at the request of the NES
7	8	3	2	1	0	1.5. When an unempl. person fails to show up to an interview with the employer having been sent by the NES
4	4	1	1	0	1	1.6. When an unempl. person refuses to go to vocational education and training courses
8	5	5	1	1	0	1.7. When an unempl. person terminates, or fails to complete vocational education and training as a result of his/her own culpability
10	6	3	2	0	0	1.8. When an unempl. person refuses to accept offered participation in a programme of ALMM
126	69	81	46	7	14	1.9. When an unempl. person fails to come to an individual interview
0	0	0	0	0	0	1.10. When an unempl. person fails to come to a group session
2	2	1	2	0	2	1.11. When an unempl. person refuses to accept offered appropriate job
0	0	0	0	0	0	1.12 MOR- when an unemployed person refuses to accept the offered participation in a Project's programme
0	0	0	0	0	0	1.13 YEM - when an unemployed person refuses to accept the offered participation in a Project's programme
0	0	0	0	0	0	1.14 PRO - when an unemployed person refuses to accept the offered participation in a Project's programme
6.298	3.358	3.238	1.639	423	804	2. DISCONTINUED RECORD KEEPING
5.776	3.224	3.065	1.502	373	668	2.1. WHEN RECRUITED OR OTHER ACTIVITIES
886	525	495	237	55	102	2.1.1. When an unemployed person enters a full-time labour relation with an indefinite term contract
1.846	998	940	483	116	150	2.1.2. When an unemployed person enters a full-time labour relation with a fixed-term contract
5	1	3	3	2	1	2.1.3. When an unempl. person establishes a company or an enterprise, or starts to work in agriculture as his/her only or basic occupation and is compulsory to be insured on account of the cadaster revenue
1	0	0	0	1	0	2.1.4. When an unempl. person establishes enterprise through NES subsidies
0	0	0	0	0	0	2.1.5. When an unempl. person goes to work abroad, and does not file a request for job placement services in Serbia and Montenegro
58	29	21	12	0	7	2.1.6. When an unemployed person enters a part-time labour relation with an indefinite term contract
6	2	4	2	0	1	2.1.7. When an unemployed person enters a part-time labour relation with a fixed-term contract
2974	1669	1602	765	199	407	Temporary and occasional jobs
426	80	111	89	38	104	2.2. LEAVING THE LABOUR FORCE
2	0	0	0	2	2	2.2.1. When an unempl. person becomes completely incapable for work according to the relevant legal provisions
0	0	1	1	0	1	2.2.2. When an unempl. person begins serving his/her time in prison, or is committed into an institution on account of a pronounced measure of safety, reform or protection, for a period longer than 6 months
37	21	23	9	6	8	2.2.3. In other cases as stipulated by law or other general documents
98	23	57	60	25	73	2.2.4. When an unemployed person has turned 65 years of age
255	20	14	19	5	15	2.2.5. When an unempl. person has met the conditions for retirement on account of age, or the conditions for a family or disability pension
3	0	1	0	0	0	2.2.6. When an unempl. person has acquired the status of a regular student of a college or a basic university course
27	15	7	0	0	1	2.2.9 When the unemployed person is serving the compulsory military service.
4	1	8	0	0	4	2.2.10 When the unemployed person is serving a sentence of imprisonment, security measure, correctional or protective measure, lasting up to six months
0	0	0	0	0	0	2.2.11 In the case when the unemployed person, or his/her spouse, has been sent abroad as part of an international-technical or educational-cultural cooperation to work in diplomatic, consular or other offices.
69	40	47	34	11	20	2.3. DELETION AT THE REQUEST OF THE CLIENT
69	40	47	34	11	20	2.3.1. When an unempl. person files a request to be deleted from the unemployment register
27	14	15	14	1	12	2.4. OTHER REASONS
11	6	4	7	0	8	2.4.1. In the case of death of the unemployed person
16	7	11	7	1	4	2.4.2. In the case when the unemployed person has moved to other place of residence
0	1	0	0	0	0	2.4.3. When the permission for permanent residence or temporary stay has expired to an unempl. foreigner or a person without citizenship

Графикон бр. 17 - Брисани и престанак вођења евиденције према дужини трајања незапослености на крају VI 2015. године
 Chart No. 17 - Persons deleted from the register and discontinued record keeping by duration of unemployment in the end of VI 2015



**T15 ПОДАЦИ О НЕЗАПОСЛЕНОСТИ И ЗАПОШЉАВАЊУ ПО ОБЛАСТИМА И ОПШТИНАМА
ТОКОМ ЈУНА 2015. ГОДИНЕ**

**T15 UNEMPLOYMENT AND EMPLOYMENT DATA BY COUNTIES AND MUNICIPALITIES
DURING JUNE OF 2015**

Регион/Област/Град-општина <i>Region/County/municipality</i>	Период <i>Period</i>													
	Стање на крају месеца <i>Situation at the end of the considered month</i>				У месецу <i>in month</i>									
	Незапослена лица <i>Unemployed persons</i>		Новопријављени <i>Newly registered</i>		Пријављене потребе за запошљавањем <i>Requests for jobmatching services in vacancy filling</i>				Запошљавање <i>Filled vacancies</i>				Запослени са евиденције <i>Recruited from the register</i>	
	Укупно <i>Total</i>	Жене <i>Women</i>	Укупно <i>Total</i>	Жене <i>Women</i>	Укупно <i>Total</i>	Неодређено <i>Indefinite term</i>	Одређено <i>Fixed-term</i>	Укупно <i>Total</i>	Жене <i>Women</i>	Неодређено <i>Indefinite term</i>	Одређено <i>Fixed-term</i>	Укупно <i>Total</i>	Жене <i>Women</i>	
Београдски регион	108.001	59.597	7.476	3.989	1.141	301	768	39.223	16.741	6.470	32.753	6.167	2.888	
Београдска област	108.001	59.597	7.476	3.989	1.141	301	768	39.223	16.741	6.470	32.753	6.167	2.888	
Барајево	2.257	1.121	183	94	4	1	3	110	53	53	57	15	11	
Вождовац	10.856	5.931	676	349	92	17	74	2.129	837	382	1.747	390	184	
Врачар	3.021	1.670	185	100	51	7	33	2.763	1.258	561	2.202	344	173	
Гроцка	4.484	2.334	372	192	18	11	7	567	190	120	447	100	45	
Звездара	10.129	5.703	651	386	50	19	30	2.355	910	387	1.968	262	141	
Земун	11.025	5.974	845	456	87	30	48	3.273	1.549	708	2.565	486	242	
Лазаревац	3.572	2.185	293	152	16	15	0	511	181	122	389	73	33	
Младеновац	5.950	2.908	337	169	14	13	1	291	119	85	206	78	39	
Нови Београд	11.006	6.455	731	423	229	84	135	9.745	4.274	1.489	8.256	1.672	767	
Обреновац	6.926	3.927	376	184	13	3	10	752	280	128	624	130	71	
Палилула	10.350	5.781	793	413	176	19	141	3.615	1.236	445	3.170	683	238	
Раковица	7.861	4.410	483	253	35	1	32	734	380	165	569	166	88	
Савски Венац	2.001	1.125	126	71	94	10	65	2.904	1.396	500	2.404	522	256	
Сопот	1.597	816	114	52	0	0	0	108	28	25	83	17	7	
Стари Град	2.905	1.664	179	102	158	62	94	6.484	2.853	685	5.799	851	415	
Чукарица	11.668	6.419	846	469	67	8	59	2.041	802	516	1.525	302	140	
Сурчин	2.393	1.174	286	124	37	1	36	841	395	99	742	76	38	
Регион Војводине	182.837	91.434	10.712	5.227	2.220	920	1.140	25.869	11.903	3.956	21.913	6.240	3.007	
Северно - бачка	14.449	6.931	992	461	176	66	106	2.490	1.168	398	2.092	707	343	
Бачка Топола	2.992	1.524	161	80	18	1	16	412	153	49	363	103	40	
Мали Иђош	1.995	957	64	26	4	0	4	212	136	16	196	63	28	
Суботица - град	9.462	4.450	767	355	154	65	86	1.866	879	333	1.533	541	275	
Средње - банатска	17.025	8.287	1.207	569	206	33	172	2.798	1.314	277	2.521	745	346	
Житиште	2.224	1.091	113	49	19	14	5	258	163	28	230	90	51	
Зрењанин - град	8.524	4.156	746	356	187	19	167	2.021	928	219	1.802	465	223	
Нова Црња	1.652	787	91	38	0	0	0	102	39	3	99	54	15	
Нови Бечеј	2.810	1.359	159	84	0	0	0	285	138	16	269	74	38	
Сечањ	1.815	894	98	42	0	0	0	132	46	11	121	62	19	
Северно - банатска	12.236	5.932	736	338	312	215	64	1.884	755	259	1.625	606	249	
Ада	726	342	50	23	2	0	2	223	82	53	170	46	19	
Кањижа	2.103	1.096	81	47	32	1	30	342	104	35	307	74	17	
Кикинда	5.632	2.676	378	185	20	6	14	710	302	90	620	273	131	
Нови Кнежевац	1.001	464	62	18	4	0	4	123	49	9	114	68	20	
Сента	1.464	703	115	46	247	203	12	397	189	57	340	106	55	
Чока	1.310	651	50	19	7	5	2	89	29	15	74	39	7	
Јужно - банатска	33.529	16.916	1.642	772	165	70	43	2.141	1.033	389	1.752	685	367	
Алибунар	2.966	1.441	96	47	0	0	0	92	50	26	66	48	32	
Ковачица	3.282	1.610	112	49	4	3	1	79	31	29	50	46	18	
Ковин	3.855	1.932	298	119	33	0	3	193	81	43	150	98	53	
Опово	996	473	75	36	10	2	7	32	17	9	23	5	3	
Панчево - град	11.246	6.148	625	313	28	4	20	885	380	185	700	203	107	
Бела Црква	3.470	1.664	78	34	0	0	0	97	51	17	80	49	29	
Вршац	6.210	2.991	311	154	90	61	12	674	382	67	607	195	109	
Пландиште	1.504	657	47	20	0	0	0	89	41	13	76	41	16	
Западно - бачка	20.294	8.713	1.085	504	170	7	134	2.154	1.206	218	1.936	677	332	
Апатин	3.485	1.490	184	78	7	0	7	174	90	32	142	79	43	
Кула	5.659	2.701	259	130	41	1	40	518	186	47	471	137	60	
Оџаци	3.641	1.567	196	82	77	0	77	382	217	28	354	109	41	
Сомбор - град	7.509	2.955	446	214	45	6	10	1.080	713	111	969	352	188	
Јужно - бачка	59.386	31.752	3.467	1.791	1.000	458	503	11.001	4.986	1.648	9.353	2.042	1.030	
Бач	1.844	860	98	50	10	5	5	91	35	8	83	23	7	
Бачка Паланка	6.277	3.304	358	171	14	4	10	661	337	96	565	170	101	
Бачки Петровац	756	348	72	38	37	25	5	120	59	13	107	27	16	
Беочин	1.452	717	93	49	18	0	17	283	159	14	269	31	14	
Бечеј	4.077	2.216	246	126	28	13	15	471	178	40	431	78	29	
Жабалъ	3.587	1.796	211	97	9	2	7	211	105	24	187	75	44	
Нови Сад - град	27.409	15.212	1.695	918	795	386	380	8.169	3.616	1.303	6.866	1.322	653	
Србобран	2.501	1.357	109	50	12	1	11	113	44	20	93	49	22	
Сремски Карловци	807	417	51	21	0	0	0	35	15	5	30	10	6	
Темерин	2.554	1.456	167	83	41	12	29	284	121	50	234	58	33	
Тител	1.513	678	95	44	15	4	10	51	22	11	40	21	7	
Врбас	6.609	3.391	272	144	21	6	14	512	295	64	448	178	98	

Регион/Област/Град-општина Region/County/municipality	Период Period													
	Стање на крају месеца Situation at the end of the considered month				У месецу In month									
	Незапослена лица Unemployed persons		Новопријављени Newly registered		Пријављене потребе за запошљавањем Requests for jobmatching services in vacancy filling				Запошљавање Filled vacancies				Запослени са евиденције Recruited from the register	
	Укупно Total	Жене Women	Укупно Total	Жене Women	Укупно Total	Неодређено Indefinite term	Одређено Fixed-term	Укупно Total	Жене Women	Неодређено Indefinite term	Одређено Fixed-term	Укупно Total	Жене Women	
Сремска	25.918	12.903	1.583	792	191	71	118	3.401	1.441	767	2.634	778	340	
Инђија	3.621	1.748	275	146	33	26	7	508	223	94	414	109	40	
Ириг	1.634	794	47	17	5	1	4	141	48	17	124	42	16	
Пећинци	973	490	67	32	2	2	0	273	106	107	166	40	19	
Рума	6.056	3.035	317	154	21	8	13	420	199	78	342	132	65	
Сремска Митровица - град	6.764	3.289	457	231	68	10	56	643	228	178	465	233	91	
Стара Пазова	3.454	1.822	272	130	24	12	12	858	415	159	699	135	61	
Шид	3.416	1.725	148	82	38	12	26	558	222	134	424	87	48	
Регион Шумадије и Западне Србије	242.211	125.581	8.819	4.169	1.575	474	938	17.205	7.520	3.125	14.080	4.940	2.458	
Мачванска	37.667	19.358	1.422	642	259	52	183	2.208	868	374	1.834	647	304	
Богатић	3.617	1.815	90	44	85	10	75	89	36	33	56	30	14	
Владимирци	1.214	594	62	26	4	1	1	75	31	12	63	7	3	
Коцељева	1.695	848	71	30	28	9	19	71	21	17	54	32	9	
Шабац - град	11.779	6.343	515	247	58	7	38	1.179	430	140	1.039	234	106	
Крупањ	2.326	1.124	70	33	3	3	0	46	17	20	26	13	2	
Лозница - град	12.343	6.200	494	217	76	20	47	560	263	125	435	227	122	
Љубовија	2.261	1.132	56	24	2	0	2	138	49	12	126	88	43	
Мали Зворник	2.432	1.302	64	21	3	2	1	50	21	15	35	16	5	
Колубарска	14.125	7.519	597	271	65	6	57	2.122	959	208	1.914	591	313	
Ваљево - град	8.303	4.447	359	164	24	1	21	1.485	650	126	1.359	411	202	
Лајевац	1.055	630	39	18	0	0	0	173	67	12	161	21	7	
Љиг	630	368	20	10	0	0	0	49	21	9	40	11	7	
Мионица	695	367	36	18	3	1	2	75	31	19	56	19	8	
Осечина	1.071	533	42	25	3	0	3	151	97	7	144	97	67	
Уб	2.371	1.174	101	36	35	4	31	189	93	35	154	32	22	
Шумадијска	35.194	19.415	1.309	624	456	216	217	2.783	1.263	578	2.205	710	380	
Аранђеловац	5.259	2.949	168	84	25	10	12	406	175	84	322	133	68	
Баточина	2.170	1.085	46	19	0	0	0	61	23	12	49	15	3	
Кнић	1.379	762	44	14	8	3	5	66	25	21	45	19	8	
Крагујевац - град	22.278	12.518	879	434	76	22	39	1.699	671	264	1.435	327	149	
Рача (Крагујевачка)	1.104	527	59	28	340	181	159	401	298	175	226	177	132	
Топола	1.883	973	71	28	5	0	0	100	40	14	86	33	16	
Лапово	1.121	601	42	17	2	0	2	50	31	8	42	6	4	
Поморавска	28.972	14.815	989	491	136	17	96	1.676	682	366	1.310	486	187	
Деспотовац	1.970	1.086	69	36	6	4	1	164	59	36	128	34	9	
Параћин	8.788	4.569	278	130	34	4	29	451	158	117	334	165	51	
Рековац	1.711	774	29	15	1	0	1	31	19	4	27	7	6	
Јагодина - град	10.620	5.503	411	207	70	6	49	509	236	100	409	179	92	
Свилајнац	2.022	970	82	44	8	2	6	281	139	23	258	43	13	
Ђуприја	3.861	1.913	120	59	17	1	10	240	71	86	154	58	16	
Златиборска	31.439	15.709	1.257	603	261	64	175	2.471	1.080	459	2.012	744	345	
Ариље	1.352	661	63	33	14	4	9	263	157	50	213	75	50	
Бајина Башта	2.216	1.100	97	50	48	8	26	333	131	38	295	117	45	
Косјерић	842	442	39	23	10	5	5	98	33	18	80	15	5	
Пожега	2.184	1.102	209	80	19	2	12	198	79	49	149	47	24	
Ужице - град	5.082	2.710	323	160	51	18	31	698	286	59	639	173	85	
Ужице Севојно	4.589	2.435	293	150	37	12	23	698	286	59	639	173	85	
Чајетина	782	372	41	18	17	2	15	265	131	36	229	64	35	
Нова Варош	2.250	1.133	83	33	41	13	28	258	111	45	213	67	21	
Прибој	5.331	2.745	123	62	22	6	16	99	39	40	59	59	24	
Пријеполје	5.950	2.910	208	106	39	6	33	173	71	81	92	90	34	
Сјеница	5.450	2.534	71	38	0	0	0	86	42	43	43	37	22	
Моравичка	20.801	11.159	759	387	141	31	76	2.110	943	325	1.785	429	212	
Горњи Милановац	3.182	1.882	153	78	17	3	9	368	167	47	321	59	22	
Ивањица	4.681	2.278	126	57	10	8	1	351	154	71	280	78	39	
Лучани	2.212	996	31	16	0	0	0	160	76	16	144	27	14	
Чачак - град	10.726	6.003	449	236	114	20	66	1.231	546	191	1.040	265	137	
Рашка	45.757	22.961	1.557	690	123	55	55	2.348	1.096	553	1.795	816	468	
Врњачка Бања	3.472	1.856	135	67	2	1	0	316	171	69	247	83	46	
Краљево - град	12.991	6.860	806	304	67	17	50	1.242	579	194	1.048	386	249	
Рашка	3.482	1.848	110	48	7	4	1	198	71	27	171	51	25	
Нови Пазар - град	18.037	8.319	355	188	44	30	4	518	247	230	288	257	131	
Тутин	7.775	4.078	151	83	3	3	0	74	28	33	41	39	17	
Расинска	28.256	14.645	929	461	134	33	79	1.487	629	262	1.225	517	249	
Александровац	2.499	1.332	73	29	23	0	21	285	124	32	253	116	69	
Брус	2.248	929	50	23	2	2	0	101	45	37	64	54	24	
Варварин	1.303	687	59	31	7	2	4	59	20	10	49	14	6	
Крушевац - град	16.142	8.542	564	295	77	24	42	737	317	140	597	260	107	
Трстеник	4.913	2.544	122	57	11	5	6	137	68	37	100	52	33	
Ђићевац	1.151	611	61	26	14	0	6	168	55	6	162	21	10	

Регион/Област/Град-општина <i>Region/County/municipality</i>	Период <i>Period</i>													
	Стање на крају месеца <i>Situation at the end of the considered month</i>		У месецу <i>In month</i>											
	Незапослена лица <i>Unemployed persons</i>		Новопријављени <i>Newly registered</i>		Пријављене потребе за запошљавањем <i>Requests for jobmatching services in vacancy filling</i>			Запошљавање <i>Filled vacancies</i>				Запослени са евиденије <i>Recruited from the register</i>		
	Укупно <i>Total</i>	Жене <i>Women</i>	Укупно <i>Total</i>	Жене <i>Women</i>	Укупно <i>Total</i>	Неодређено <i>Indefinite term</i>	Одређено <i>Fixed-term</i>	Укупно <i>Total</i>	Жене <i>Women</i>	Неодређено <i>Indefinite term</i>	Одређено <i>Fixed-term</i>	Укупно <i>Total</i>	Жене <i>Women</i>	
Регион Јужне и Источне Србије	193.082	93.463	8.712	4.040	1.275	540	553	15.751	7.086	3.057	12.694	4.454	2.170	
Подунавска	16.547	8.628	867	427	270	113	155	1.615	756	346	1.269	410	203	
Велика Плана	3.566	1.811	204	86	133	3	130	605	316	71	534	109	53	
Смедерево - град	9.072	4.684	480	252	107	88	19	676	315	219	457	204	112	
Смедеревска Паланка	3.909	2.133	183	89	30	22	6	334	125	56	278	97	38	
Браничевска	9.990	5.208	508	259	34	11	15	1.244	549	226	1.018	163	81	
Велико Градиште	1.374	684	75	37	0	0	0	91	30	28	63	24	13	
Голубац	638	322	22	10	0	0	0	28	16	9	19	3	3	
Жабари	373	189	27	10	0	0	0	45	11	3	42	7	1	
Жагубица	336	162	24	10	5	5	0	60	30	17	43	11	4	
Кучево	689	314	19	10	0	0	0	70	42	28	42	9	4	
Мало Црниће	437	203	19	8	2	0	2	48	24	4	44	3	1	
Петровац	1.404	694	83	42	1	1	0	146	78	39	107	23	15	
Пожаревац - град	4.739	2.640	239	132	26	5	13	756	318	98	658	83	40	
<i>Пожаревац</i>	3.849	2.105	202	111	25	5	13	756	318	98	658	83	40	
<i>Костолац</i>	890	535	37	21	1	0	0	0	0	0	0	0	0	
Борска	12.882	6.702	554	238	40	25	9	1.398	426	140	1.258	185	90	
Бор	6.091	3.404	253	117	15	9	2	465	137	30	435	52	32	
Кладово	2.053	971	73	28	17	14	3	381	124	53	328	58	30	
Мајданпек	2.049	1.032	88	45	7	1	4	257	57	9	248	38	14	
Неготин	2.689	1.295	140	48	1	1	0	295	108	48	247	37	14	
Зајечарска	14.138	6.888	523	260	55	26	7	1.133	556	170	963	401	206	
Бољевац	1.157	571	41	15	2	0	2	46	20	15	31	10	5	
Зајечар - град	7.275	3.673	238	116	27	1	4	591	300	64	527	89	40	
Књажевац	3.996	1.764	181	87	16	15	1	393	175	62	331	253	128	
Сокобања	1.710	880	63	42	10	10	0	103	61	29	74	49	33	
Нишавска	49.357	22.190	2.404	1.100	244	59	156	4.039	1.827	1.029	3.010	1.123	515	
Алексинач	7.461	3.357	357	143	8	1	6	307	135	85	222	120	56	
Гаџин Хан	1.340	540	37	16	3	2	0	101	38	28	73	35	15	
Дољевац	2.474	972	116	51	2	2	0	49	11	17	32	24	5	
Мерошина	2.278	1.017	90	36	0	0	0	41	16	15	26	18	8	
Ражањ	708	319	33	14	1	0	0	26	16	12	14	7	5	
Сврљиг	1.854	844	96	39	1	0	1	125	50	48	77	56	27	
Ниш - град	33.242	15.141	1.675	801	229	54	149	3.390	1.561	824	2.566	863	399	
<i>Ниш-Нишка Бања</i>	2.571	1.261	124	58	2	2	0	217	73	19	198	52	16	
<i>Ниш-Пантелеј</i>	6.218	2.895	319	155	73	33	27	691	421	275	416	137	53	
<i>Ниш-Црвени Крст</i>	4.781	1.884	204	78	54	3	46	471	180	71	400	116	42	
<i>Ниш-Палилула</i>	9.819	4.226	518	244	62	3	56	470	172	125	345	156	70	
<i>Ниш-Медиана</i>	9.853	4.875	510	266	38	13	20	1.541	715	334	1.207	402	218	
Топличка	15.538	7.394	524	248	256	203	51	1.783	845	164	1.619	884	442	
Блаце	1.768	846	40	21	0	0	0	76	42	13	63	34	18	
Житорађа	3.009	1.389	98	43	0	0	0	64	39	9	55	15	6	
Куршумлија	3.241	1.623	95	51	0	0	0	138	74	38	100	67	35	
Прокупље	7.520	3.536	291	133	256	203	51	1.505	690	104	1.401	768	383	
Пиротска	11.856	5.936	583	258	142	26	91	1.036	488	183	853	325	162	
Бабушница	1.490	631	53	20	10	4	2	62	30	13	49	29	12	
Бела Паланка	2.071	946	75	37	2	0	1	50	32	18	32	25	14	
Димитровград	1.439	693	76	29	31	1	30	163	109	18	145	40	19	
Пирот	6.856	3.666	379	172	99	21	58	761	317	134	627	231	117	
Јабланичка	34.470	16.019	1.396	628	130	29	42	2.111	1.053	476	1.635	588	287	
Бојник	2.285	1.086	93	42	1	0	1	25	9	10	15	11	4	
Власотинце	5.329	2.420	223	91	11	7	1	300	124	110	190	110	57	
Лебане	4.981	2.397	118	57	5	4	1	127	59	28	99	44	18	
Лесковац - град	20.128	9.239	915	422	113	18	39	1.580	837	301	1.279	391	197	
Медвеђа	1.522	781	38	13	0	0	0	40	18	13	27	23	10	
Црна Трава	225	96	9	3	0	0	0	39	6	14	25	9	1	
Пчињска	28.304	14.498	1.353	622	104	48	27	1.392	586	323	1.069	375	184	
Босилеград	1.462	672	35	18	8	3	5	95	29	22	73	25	5	
Бујановац	4.588	2.330	270	124	4	4	0	101	40	45	56	18	11	
Владичин Хан	3.316	1.735	137	60	19	4	15	65	25	22	43	27	13	
Врање - град	9.421	4.725	535	226	39	8	6	901	384	133	768	193	103	
Прешево	5.311	2.956	216	110	25	20	1	84	27	54	30	41	10	
Сурдулица	3.077	1.573	130	67	2	2	0	94	47	36	58	33	14	
Трговиште	1.129	507	30	17	7	7	0	52	34	11	41	38	28	

Регион/Област/Град-општина <i>Region/County/municipality</i>	Период <i>Period</i>												
	Стање на крају месеца <i>Situation at the end of the considered month</i>		У месецу <i>In month</i>										
	Незапослена лица <i>Unemployed persons</i>		Новопријављени <i>Newly registered</i>		Пријављене потребе за запошљавањем <i>Requests for jobmatching services in vacancy filling</i>			Запошљавање <i>Filled vacancies</i>				Запослени са евиденције <i>Recruited from the register</i>	
	Укупно <i>Total</i>	Жене <i>Women</i>	Укупно <i>Total</i>	Жене <i>Women</i>	Укупно <i>Total</i>	Неодређено <i>Indefinite term</i>	Одређено <i>Fixed-term</i>	Укупно <i>Total</i>	Жене <i>Women</i>	Неодређено <i>Indefinite term</i>	Одређено <i>Fixed-term</i>	Укупно <i>Total</i>	Жене <i>Women</i>
Регион Косово и Метохија	19.879	11.231	366	173	4	2	2	483	273	90	393	86	51
Косовска	6.139	3.406	54	32	0	0	0	40	13	9	31	9	4
Глоговац	1	1	0	0	0	0	0	0	0	0	0	0	0
Качаник	0	0	0	0	0	0	0	1	0	1	0	0	0
Косово Поље	584	319	5	5	0	0	0	1	1	0	1	0	0
Липљан	1.581	861	14	12	0	0	0	2	0	0	2	1	0
Обилић	350	226	3	3	0	0	0	0	0	0	0	0	0
Подујево	0	0	0	0	0	0	0	2	0	0	2	0	0
Приштина - град	1.247	658	10	3	0	0	0	7	4	2	5	1	0
Урошевац	11	8	1	1	0	0	0	1	0	0	1	0	0
Штимље	1	0	0	0	0	0	0	2	0	1	1	0	0
Штрпце	2.364	1.333	21	8	0	0	0	24	8	5	19	7	4
Пећка	492	243	5	1	0	0	0	46	19	6	40	17	7
Дечани	0	0	0	0	0	0	0	0	0	0	0	0	0
Ђаковица	1	1	0	0	0	0	0	7	2	1	6	5	2
Исток	166	86	0	0	0	0	0	8	6	1	7	0	0
Клина	52	23	2	0	0	0	0	2	1	0	2	1	1
Пећ	273	133	3	1	0	0	0	29	10	4	25	11	4
Призренска	1.121	613	52	25	0	0	0	41	24	9	32	12	11
Ораховац	146	83	2	2	0	0	0	0	0	0	0	0	0
Призрен	104	39	3	2	0	0	0	9	5	2	7	3	3
Сува Река	0	0	0	0	0	0	0	32	19	7	25	9	8
Гора	871	491	47	21	0	0	0	0	0	0	0	0	0
Косовско - митровачка	7.236	3.981	209	99	4	2	2	319	198	47	272	37	23
Вучитрн	393	224	1	1	0	0	0	8	6	4	4	1	1
Зубин Поток	1.303	719	35	9	0	0	0	4	2	3	1	1	1
Лепосавић	2.518	1.419	83	40	2	2	0	19	15	10	9	8	7
Србица	37	27	0	0	0	0	0	60	35	1	59	3	0
Косовска Митровица	2.023	1.105	60	38	2	0	2	182	119	25	157	19	9
Звечан	962	487	30	11	0	0	0	46	21	4	42	5	5
Косовско - поморавска	4.891	2.988	46	16	0	0	0	37	19	19	18	11	6
Витина	639	393	10	4	0	0	0	2	2	0	2	1	1
Гњилане	2.232	1.423	13	3	0	0	0	23	15	16	7	8	4
Косовска Каменица	1.784	1.034	23	9	0	0	0	12	2	3	9	2	1
Ново Брдо	236	138	0	0	0	0	0	0	0	0	0	0	0
Територијално нераспоређени *	0	0	0	0	0	0	0	329	159	90	239	71	40
Република Србија	746.010	381.306	36.085	17.598	6.215	2.237	3.401	98.860	43.682	16.788	82.072	21.958	10.614

* Подаци о запошљавању добијају се трансфером података из Матичне евиденције осигураника Републичког фонда за здравствено осигурање. На основу члана 94. Закона о запошљавању и осигурању за случај незапослености ("Сл. гласник РС", број 36/09) и члана 30. Правилника о ближеј садржини података и начину вођења евиденција у области запошљавања ("Сл. гласник РС", бр. 15/2010) подаци о реализацији потребе за запошљавањем воде се према седишту послодавца. Чланом 18. став 2 Закона о централном регистру обавезног социјалног осигурања ("Сл. гласник РС", бр. 30/2010) предвиђено је да организације обавезног социјалног осигурања преузимају из Јединствене базе податке неопходне за вођење матичне евиденције, односно друге евиденције прописане законом који уређује пензијско и инвалидско осигурање, здравствено осигурање и осигурање за случај незапослености. При трансферу података за одређени број пријава недостају подаци о седишту послодавца, па самим тим те пријаве на обавезно социјално осигурање није могуће територијално разврстати.

Издавач

Национална служба за запошљавање
Београд, Краља Милутина 8

За издавача
Зоран Мартиновић, директор

Билтен припремили
Бранислав Драговић
Божидар Бојовић

Уредник
Радмило Пешић

Телефони за контакт:
011/29-29-031
011/29-29-061

Е-маил: statistika@nsz.gov.rs

Интернет адреса:
<http://www.nsz.gov.rs/>

ISSN 1451-3226



РЕПУБЛИКА СРБИЈА
НАЦИОНАЛНА СЛУЖБА
ЗА ЗАПОШЉАВАЊЕ
www.nsz.gov.rs