

Број 140



**МЕСЕЧНИ
СТАТИСТИЧКИ БИЛТЕН
Април 2014**



**РЕПУБЛИКА СРБИЈА
НАЦИОНАЛНА СЛУЖБА
ЗА ЗАПОШЉАВАЊЕ**



**РЕПУБЛИКА СРБИЈА
НАЦИОНАЛНА СЛУЖБА ЗА ЗАПОШЉАВАЊЕ**

***REPUBLIC OF SERBIA
NATIONAL EMPLOYMENT SERVICE***

**Број 140
МЕСЕЧНИ СТАТИСТИЧКИ БИЛТЕН
Април 2014**

**НЕЗАПОСЛЕНОСТ И ЗАПОШЉАВАЊЕ
У РЕПУБЛИЦИ СРБИЈИ**

***No 140
MONTHLY STATISTIC BULLETIN
April 2014***

***UNEMPLOYMENT AND EMPLOYMENT
IN THE REPUBLIC OF SERBIA***

САДРЖАЈ

УВОДНЕ НАПОМЕНЕ	4
1. Извори и метод прикупљања података	4
2. Обухватност	4
МЕТОДОЛОШКА ПОЈАШЊЕЊА И ДЕФИНИЦИЈЕ	5
T1 Незапосленост, пријављене потребе и запошљавање од 2005. до 2013. године	10
T2 Незапосленост и запошљавање према степену стручне спреме и полу током априла 2014. године	11
T3 Незапосленост и запошљавање према степену стручне спреме и полу	11
T4 Незапосленост, пријављене потребе за запошљавањем и запошљавање по групама занимања и полу током априла 2014. године	13
T5 Преглед најтраженијих занимања у оквиру степена стручне спреме према пријављеним потребама током априла 2014. године	14
T6 Незапослена лица по месецима и полу	15
T7 Незапослена лица према степену стручне спреме и полу на крају априла 2014. године	17
T8 Незапослена лица према старости и полу на крају априла 2014. године	19
T9 Незапослена лица према трајању незапослености и полу на крају априла 2014. године	21
T10 Корисници новчане накнаде по месецима и полу	23
T11 Пријављене потребе за запошљавањем по месецима	25
T12 Новопријављени по месецима и полу	27
T13 Запослени са евиденције по месецима и полу	27
T14 Брисани и престанак вођења евиденције према разлозима и трајању незапослености током априла 2014. године	29
T15 Подаци о незапослености и запошљавању по областима и општинама током априла 2014. године	31

CONTENTS

INTRODUCTORY REMARKS	7
1. Data sources and collecting method	7
2. Coverage	7
METHODOLOGICAL EXPLANATIONS AND DEFINITIONS	8
T1 Unemployment, vacancies and employment 2005 to 2013	10
T2 Unemployment and employment by level of education and sex during April 2014	12
T3 Unemployment and employment by level of education and sex	12
T4 Unemployment, requests for jobmatching services and employment by occupation groups and sex during April 2014	13
T5 Overview of the most frequently demanded occupations by education levels according to the requests for jobmatching services during April 2014	14
T6 Unemployed persons by month and sex	16
T7 Unemployed persons by education level and sex in the end of April 2014	18
T8 Unemployed persons by age and sex in the end of April 2014	20
T9 Unemployed persons by duration of unemployment and sex in the end of April 2014	22
T10 Unemployment benefit recipients by month and sex	24
T11 Requests by employers for NES jobmatching services in vacancy filling by month	26
T12 Newly registered persons by month and sex	28
T13 Persons recruited from the unemployment register by month and sex	28
T14 Persons deleted from the unemployment register and discontinued record keeping by reasons and duration of unemployment during April 2014	30
T15 Unemployment and employment data by counties and municipalities during April 2014	31

Уводне напомене

Статистички извештаји о броју и структури тражилаца запослења лица на евиденцији Националне службе за запошљавање (у даљем тексту: НСЗ) и пријављеним слободним пословима генеришу се из базе података НСЗ првог дана у месецу за претходни месец.

Подаци о регистрованој незапослености и запошљавању уз посредовање НСЗ прикупљају се на основу Закона о осигурању за случај незапослености («Службени гласник РС», бр. 36/09 и 88/10) и Правилника о ближој садржини података и начину вођења евиденција у области запошљавања («Службени гласник РС», бр. 15/2010).

1. Извори и метод прикупљања података

Подаци о тражиоцима запослења добијају се непосредном пријавом лица на евиденцију НСЗ, а подаци о слободним пословима добијају се пријавом потребе за запошљавањем од стране послодавца.

Подаци о запошљавању добијају се трансфером података из Матичне евиденције осигураника Републичког фонда за здравствено осигурање.

На основу члана 94. Закона о запошљавању и осигурању за случај незапослености («Службени гласник РС», бр. 36/09 и 88/10) и члана 30. Правилника о ближој садржини података и начину вођења евиденција у области запошљавања («Службени гласник РС», бр. 15/2010) подаци о реализацији потребе за запошљавањем воде се према седишту послодавца. Чланом 18. став 2 Закона о централном регистру обавезног социјалног осигурања ("Сл. гласник РС", бр. 30/2010) предвиђено је да организације обавезног социјалног осигурања преузимају из Јединствене базе податке неопходне за вођење матичне евиденције, односно друге евиденције прописане законом који уређује пензијско и инвалидско

осигурање, здравствено осигурање и осигурање за случај незапослености. При трансферу података за одређени број пријава недостају подаци о седишту послодавца, па самим тим те пријаве на обавезно социјално осигурање није могуће територијално разврстати.

2. Обухватност

Национална служба приказује податке у Месечном статистичком билтену у складу са територијалном организацијом Републике Србије (Закон о територијалној организацији Републике Србије («Службени гласник РС», бр. 129/07)), осим у табели 10 - Т10 КОРИСНИЦИ НОВЧАНЕ НАКНАДЕ ПО МЕСЕЦИМА И ПОЛУ, где су подаци приказани по организационом принципу Националне службе (ниво филијала НСЗ).

Груписање општина по управним окрузима¹ извршено је у складу са Уредбом о начину вршења послова министарства и посебних организација ван њиховог седишта («Службени гласник РС», бр. 3/92 и 36/92). Груписање управних округа према статистичким територијалним јединицама² извршено је у складу са Уредбом Владе Републике Србије о Номенклатури статистичких територијалних јединица («Службени гласник РС», бр. 109/09 и 46/10).

Национална служба од 1999. године не располаже појединим подацима за територију АП Косово и Метохија, тако да подаци садржани у обухвату представљају податке из евиденције филијале Косовска Митровица.

¹ Управни окрузи представљају трећи ниво Номенклатуре статистичких територијалних јединица – НСТЈЗ («Службени гласник РС», бр. 109/09, и 46/10).

² Статистички региони представљају други ниво Номенклатуре статистичких територијалних јединица – НСТЈ2 («Службени гласник РС», бр. 109/09, и 46/10).

Методолошка појашњења и дефиниције

Евиденције у области запошљавања су евиденције о:

1. лицу које тражи запослење;
2. послодавцу;
3. обвезнику доприноса за осигурање за случај незапослености;
4. потреби за запошљавањем.

Евиденција о лицу које тражи запослење почиње датумом пријаве лица Националној служби, а престаје када наступи неки од основа за брисање из евиденције или за престанак вођење евиденције, дефинисан Законом.

Евиденцију о потребама за запошљавање Национална служба води на основу поднетих пријава послодавца о слободним пословима за које желе посредовање НСЗ при запошљавању, као и достављених извештаја о реализацији поднетих пријава.

Податке о запошљавању Национална служба добија из матичне евиденције РФЗО о пријави лица на обавезно социјално осигурање.

Лице које тражи запослење је незапослени, запослени који тражи промену запослења и друго лице које тражи запослење (Т2) (Закон о запошљавању и осигурању за случај незапослености, члан 3., став 1., «Сл. гласник РС» бр. 36/09 и 88/10).

Запослени који тражи промену запослења је лице које је у радном односу или је на други начин остварило право на рад, а које активно тражи промену запослења и води се на евиденцији лица која траже промену запослења (Т2) (Закон о запошљавању и осигурању за случај незапослености, члан 3., став 2., «Сл. гласник РС» бр бр. 36/09 и 88/10).

Друго лице које тражи запослење је лице старије од 15 година живота које тражи запослење, а које се не може сматрати незапосленим или лицем које тражи промену запослења (Т2) (Закон о

запошљавању и осигурању за случај незапослености, члан 3., став 3, «Сл. гласник РС» бр бр. 36/09 и 88/10).

Незапослени је лице од 15 година живота до испуњавања услова за пензију, односно најкасније до 65 година живота, способно и одмах спремно да ради, које није засновало радни однос или на други начин остварило право на рад, а које се води на евиденцији незапослених и активно тражи запослење (Т1-Т4, Т6-Т9, Т15) (Закон о запошљавању и осигурању за случај незапослености, члан 2., «Сл. гласник РС» бр бр. 36/09 и 88/10).

Лице које први пут траже запослење је незапослено лице које се налази на евиденцији Националне службе за запошљавање, а које никада раније није било у радном односу, односно, није остварило право на рад на неки други начин, без обзира на ниво и врсту завшене школе (Т1-Т3).

Новопријављени на евиденцију представља укупан број лица које су се током извештајног периода пријавила на евиденцију Националне службе као лица која траже запослење (Т1-Т4, Т12, Т15).

Брисани и престанак вођења евиденције - лица која у извештајном периоду нису извршила своју обавезу према Националној служби и лица код којих је дошло до престанка вођења евиденције услед неког од разлога дефинисаних Законом, као што је заснивање радног односа, одјава са евиденције, остваривање права на пензију и др. (Т1-Т3, Т14).

Пријављене потребе за запошљавањем – број лица за које је послодавац у извештајном периоду пријавио потребу за посредовањем при запошљавању (Т1, Т4, Т5, Т11, Т15).

Запошљавање – укупан број лица за која су у извештајном периоду пристигли подаци о пријави на обавезно социјално осигурање на основу запошљавања или рада ван радног односа (Т1, Т2, Т4, Т15).

Запослени са евиденције - укупан број лица за која су у извештајном периоду пристигли подаци о пријавама на обавезно социјално осигурање на основу запошљавања или рада ван радног односа, а да се у истом периоду налазила на евиденцији Националне службе (Т1-Т4, Т13, Т15).

Корисници новчане накнаде - незапослена лица која су у складу са законом остварила право на новчану накнаду у извештајном периоду (*Закон о запошљавању и осигурању у случају незапослености*, «Службени гласник РС» бр. 36/09 и 88/10) (Т10).

Корекција броја корисника новчане накнаде, по месецима, врши се сваког месеца због процедуре доношења решења (Закон о управном поступку).

Класификација - у извештајима су подаци структурирани по: *делатностима*

- Шифарник делатности (Закон о класификацији делатности («Службени гласник РС» бр. 104/09)) *подручјима рада, занимањима и степену стручне спреме* - Јединствена номенклатура занимања (ЈНЗ, «Службени лист СФРЈ» бр. 31/90) и Шифарник занимања и стручне спреме («Службени лист СРЈ» бр. 9/98).

Табеле 1-3 садрже опште податке о незапослености, слободним пословима и запошљавању.

Табеле 4-5 садрже агрегиране податке на нивоу група и нивоу појединачних занимања.

Табеле 6-9 и 11-15 садрже податке о незапослености, слободним пословима и запошљавању агрегиране по територијалном принципу (Република Србија, регион, област, град-општина - НСТЈЗ)

Introductory Notes

The statistical reports on the number and structure of unemployed persons in the register of the National Employment Service (hereinafter: NES) and the registered vacancies are generated from the NES database on the first day of a month for the previous month.

The data on registered unemployment and recruitment through NES job placement services are collected pursuant to the Law on Employment and Unemployment Insurance (*Official Gazette of the Republic of Serbia*, No 36/2009) and the Rulebook on the Content of Data and Methodology of Keeping Registries in the Field of Employment (*Official Gazette of the Republic of Serbia*, No 15/2010).

1. Data sources and collection method

The data on unemployed persons is collected directly from the reports of unemployed persons registering with NES, while the data on job vacancies is gathered from the employers' reports of these vacancies, registered with NES.

The data on recruitment is gathered by transferring the data from the National Health Insurance Fund's registry of insured persons.

Pursuant to Article 94 of the Law on Employment and Unemployment Insurance (*Official Gazette of the Republic of Serbia*, No. 36/09 and 88/10) and Article 30 of the Rulebook on the Content of Data and the Method of Keeping Registries in the Field of Employment (*Official Gazette of the Republic of Serbia*, No. 15/2010), the data on vacancy filling is kept according to the employer's seat. The Law on the Central Registry of Compulsory Social Insurance (*Official Gazette of the Republic of Serbia*, No. 30/2010), in Article 18 thereof, prescribes that compulsory social insurance organisations shall take the data required for keeping their in-house registries, or other registries stipulated by the legislation that regulates pension and disability insurance, health insurance and

unemployment insurance, from the Unified Database. In the process of data transfer, a certain number of social insurance registrations lacks the information about the employer's seat; accordingly, it is not possible to disaggregate such social insurance registrations on a territorial basis.

2. Coverage

The National Employment Service presents the data in the Monthly Statistical Bulletin, in accordance with the territorial organisation of the Republic of Serbia (Law on the Territorial Organisation of the Republic of Serbia (*Official Gazette of the Republic of Serbia*, No 129/07)), except in Table 10 - T10 BREAKDOWN OF UNEMPLOYMENT BENEFIT RECIPIENTS BY MONTH AND SEX, which shows the data according to the NES organisational principle (at the level of NES branch offices).

Grouping of municipalities into administrative counties¹ has been conducted in accordance with the Regulation on the Work of Ministries and Specific Organisations outside of Their Seat (*Official Gazette of the Republic of Serbia*, No 3/92 and 36/92). The administrative counties are grouped into statistical territorial units² in accordance with the government Decree on the Nomenclature of Territorial Units for Statistics (*Official Gazette of the Republic of Serbia*, No 109/09 and 46/10).

Since 1999, NES has not been collecting certain data from the territory of AP Kosovo & Metohija. As a result, the data included in the coverage represents the data from the register of NES Branch Office Kosovska Mitrovica.

¹ Administrative counties are the third level of the Nomenclature of Territorial Units for Statistics – NUTS3 (*Official Gazette of the Republic of Serbia*, No 109/09 and 46/10).

² Statistical regions are the second level of the Nomenclature of Territorial Units for Statistics – NUTS2 (*Official Gazette of the Republic of Serbia*, No 109/09 and 46/10).

Methodology explanation and definitions

Records in the field of employment include the records on:

1. Job seekers;
2. Employers;
3. Unemployment insurance contribution payers;
4. Job vacancies.

The records on **job seekers** are kept from the day when those persons are registered with NES, and discontinued/removed when any of the reasons for discontinuation or removal, stipulated by law, occurs.

NES maintains the records on **vacancies** based on the employers' reports on vacancies for which they require NES job placement services and based on the reports on the delivery of those services.

NES receives the data on **recruitment** from the National Health Insurance Fund's registry of insured persons.

A job seeker is an unemployed person, an employed person seeking change of employment and other persons seeking employment (**T2**) (Law on Employment and Unemployment Insurance, Article 3, Paragraph 1, *Official Gazette of the Republic of Serbia*, No 36/09).

An employed person seeking change of employment is a person who is employed or otherwise exercises the right to work, yet actively seeks to change employment and is on the registry of persons seeking change of employment (**T2**) (Law on Employment and Unemployment Insurance, Article 3, Paragraph 2, *Official Gazette of the Republic of Serbia*, No 36/09).

Other person seeking employment is a person over 15 years of age who is looking for a job, but who can not be considered as unemployed persons or person looking for job-to-job transfer (**T2**) (Law on Employment and Unemployment Insurance, Article 3, Paragraph 3, "The Official Gazette of the Republic of Serbia" no. 36/09).

Unemployed person is a person between 15 years of age and the age eligible for retirement (or 65 years of age at the most), capable and immediately ready to work, who has not entered into an employment contract or exercised the right to work in any other way, who is in the unemployment register and who is looking for a job actively (**T1-T4, T6-T9, T15**) (Law on Employment and Unemployment Insurance, Article 2, "The Official Gazette of the Republic of Serbia" no. 36/09).

First-time jobseeker is an unemployed person registered with the National Employment Service who has not had previous work experience and has not exercised his/her right to work in any other way, regardless of his/her level and type of education acquired (**T1-T3**).

The newly registered is the total number of persons who have been registered with the National Employment Service as jobseekers during the reporting period (**T1-T3, T12**).

Removal from the register and discontinuation of records – persons who failed to fulfil their obligations toward the National Employment Service during the reporting period and persons whose registration with the National Employment Service has been discontinued due to any of the reasons stipulated by the Law, such as entering a labour relation, withdrawing from the registry, fulfilling the conditions for pension etc. (**T1-T3, T14**).

Registered vacancies – the number of persons for whom employers reported the need for jobmatching services in the reporting period (**T1, T4, T5, T11, T15**).

Employment – the total number of persons for whom the data on registration of compulsory social insurance (based on employment contract or other engagement) have been collected in the reporting period (**T1, T2, T4, T15**).

Employed through NES jobmatching services – the total number of persons for whom the data on registration of compulsory social insurance (based on

employment contract or other engagement) have been collected in the reporting period and who were registered with National Employment Service during the same reporting period (T1-T4, T13, T15).

Unemployment benefit recipients – unemployed persons who have exercised, in accordance with the Law, the right to unemployment benefit during the reporting period (*Law on Employment and Unemployment Insurance, “The Official Gazette of the Republic of Serbia” no. 36/2009*) (T10).

The adjustment of the number of unemployment benefit recipients is carried out every month due to the decision issuing procedure (Law on Administrative Proceedings).

Classification – the data presented in the reports are structured by: *sectors of economic activity* - Codebook of Sectors of Economic Activity (Law on Classification of Sectors of Economic Activity, The Official

Gazette of the Republic of Serbia, no. 104/09), *fields of activity, occupations and level of qualifications* – Unified Nomenclature of Occupations (The Official Gazette of SFRY, No. 31/90) and Codebook of Occupations and Qualifications (The Official Gazette of FRY, 9/98).

Tables 1-3 contain general data on unemployment, vacancies and employment. Tables 4-5 contain aggregated data at group level and individual occupations level. Tables 6-9 and 11-15 contain data on unemployment, vacancies and employment aggregated according to the territorial principle (Republic of Serbia, regions, counties, municipalities – NUTS 3).

**T1 НЕЗАПОСЛЕНОСТ, ПРИЈАВЉЕНЕ ПОТРЕБЕ И ЗАПОШЉАВАЊЕ
ОД 2005 ДО 2013**

**T1 UNEMPLOYMENT, VACANCIES AND EMPLOYMENT
FROM 2005 TO 2013**

Година Year	Незапослена лица (просек) Unemployed persons (average)										Кумулатив Cumulative		
	Незапослена лица* Unemployed persons*		Први пут траже посао First time job seekers		Корисници новчане накнаде Unemployment benefit recipients		Новопријављени на евиденцији Newly registered		Брисани и престанак вођења евиденције Deleted from the register and discontinued record keeping		Пријављене потребе за радницима Registered vacancies	Запошљавање са евиденције Employed from the register	
	Укупно Total	Жене Women	Укупно Total	Жене Women	Укупно Total	Жене Women	Укупно Total	Жене Women	Укупно Total	Жене Women		Укупно Total	Жене Women
2005	888.386	480.492	467.430	267.810	63.295	...	32.779	15.968	23.129	11.330	602.558	155.912	79.620
2006	913.293	493.599	467.421	269.820	75.059	...	32.542	15.989	24.695	12.351	707.140	174.900	91.442
2007	850.004	457.762	419.397	244.709	71.334	...	30.791	14.935	32.841	16.595	758.832	190.457	99.379
2008	755.935	408.767	360.030	212.525	72.719	...	34.293	16.923	31.774	15.764	790.261	186.196	98.239
2009	746.605	397.230	280.858	168.619	85.695	34.480	40.299	19.636	31.431	15.891	516.116	156.344	85.430
2010	744.222	390.516	267.979	158.988	81.896	34.068	39.105	18.953	34.993	17.135	94.418	140.588	75.544
2011	752.838	393.386	275.039	161.484	64.776	28.642	40.461	19.552	43.600	20.940	52.944	183.452	95.360
2012	761.834	394.993	270.256	156.779	61.633	28.052	40.119	19.490	47.219	22.291	55.931	205.297	106.558
2013	774.890	395.985	267.884	153.143	67.798	31.102	38.588	18.755	50.839	24.097	44.281	214.508	113.112

1) Национална служба за запошљавање води евиденцију о пријављеним потребама за запошљавањем које подносе послодавци који имају слободне послове у земљи и иностранству у складу са чланом 93. Закона о запошљавању и осигурању за случај незапослености („Службени гласник РС“, бр. 36/2009).

Подаци од ДЕЦЕМБРА 2009. године о броју пријављених потреба за запошљавањем нису упоредиви са подацима из периода пре усвајања новог Закона.

1) The National Employment Service keeps records of the requests for jobmatching services by employers who have vacancies in the country and abroad, in accordance with Article 93 of the Law on Employment and Unemployment Insurance (Official Gazette of the Republic of Serbia, No. 36/2009).

The data on the number of requests for jobmatching services from DECEMBER2009 onward are not comparable with the data prior to adoption of the new Law.

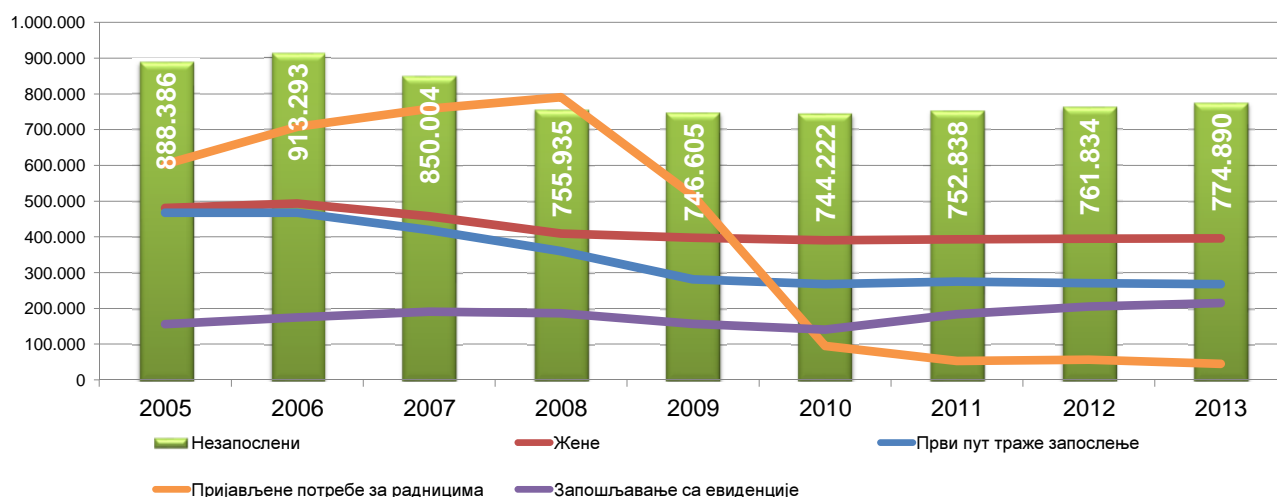
2) Национална служба за запошљавање је до ДЕЦЕМБРА 2010. године податке о запошљавању водила на основу поднетих Е-3 Пријава о заснивању-престанку радног односа (Закон о евиденцијама у области рада („Сл. гласник СРЈ“, бр. 46/96)) достављених од стране послодавца Националној служби. Од ДЕЦЕМБРА 2010. године подаци о запошљавању се преузимају од Републичког завода за здравствено осигурање.

2) Until DECEMBER 2010, the National Employment Service calculated employment figures on the basis of the number of reports filed by employers on the establishment of labour relation with a worker (Law on Records in the Field of Employment, Official Gazette of FRY, No. 46/96). Since DECEMBER 2010, the data on employment is obtained from the National Health Insurance Fund.

3) Због промена начина добијања података о запошљавању (видети фусноту 2), извршена је ретроактивна корекција података у складу са новом процедуром због упоредивости временских серија.

Графикон бр. 1 - Опште карактеристике незапослености, пријављених потреба и запошљавања од 2005. до 2013.

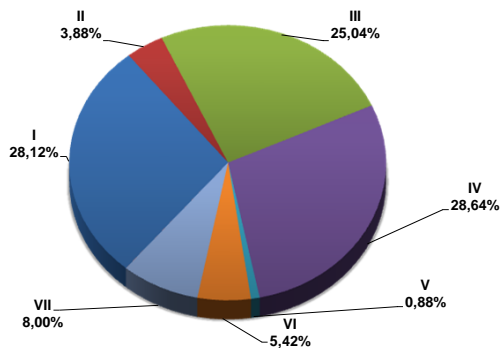
Chart No. 1 - General characteristics of unemployment, vacancies and employment from 2005 to 2013



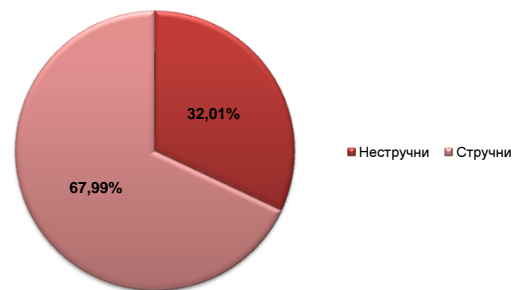
T2 НЕЗАПОСЛЕНОСТ И ЗАПОШЉАВАЊЕ ПРЕМА СТЕПЕНУ СТРУЧНЕ СПРЕМЕ И ПОЛУ ТОКОМ АПРИЛА 2014. ГОДИНЕ

Садржај	Укупно Total	Жене Women	I		II		III		IV		V	
			Укупно Total	Жене Women	Укупно Total	Жене Women	Укупно Total	Жене Women	Укупно Total	Жене Women	Укупно Total	Жене Women
НЕЗАПОСЛЕНА ЛИЦА НА КРАЈУ ПРЕТХОДНОГ МЕСЕЦА	790.501	400.664	221.655	110.180	30.745	15.624	198.345	77.649	226.704	130.759	7.007	1.271
НОВОПРИЈАВЉЕНА ЛИЦА У ИЗВЕШТАЈНОМ МЕСЕЦУ	32.652	15.889	8.681	4.122	925	437	7.950	2.855	9.308	5.070	310	52
1. Први пут траже запослење	9.804	5.159	4.131	2.325	158	93	1.566	577	2.283	1.186	21	5
2. Били запослени	22.848	10.730	4.550	1.797	767	344	6.384	2.278	7.025	3.884	289	47
УКУПНО ЗАПОСЛЕНА ЛИЦА У ИЗВЕШТАЈНОМ МЕСЕЦУ	92.469	41.614	14.446	6.462	6.267	2.618	27.941	9.963	29.136	14.443	645	163
Запослени на неодређено време	17.629	8.513	1.673	797	798	382	4.839	1.928	6.290	3.408	205	35
Запослени са евиденције	16.599	8.447	3.263	1.493	1.269	553	4.600	1.918	4.925	2.839	92	39
БРИСАНИ И ПРЕСТАНАК ВОЂЕЊА ЕВИДЕНЦИЈЕ У ИЗВЕШТАЈНОМ МЕСЕЦУ	49.250	22.836	11.199	5.139	1.514	710	12.515	4.128	14.935	7.681	503	81
НЕЗАПОСЛЕНА ЛИЦА НА КРАЈУ ИЗВЕШТАЈНОГ МЕСЕЦА	786.988	399.544	221.336	110.187	30.573	15.556	197.094	77.332	225.386	130.210	6.951	1.269
Од укупно незапослених - први пут траже запослење	269.173	153.185	102.092	62.646	6.941	4.583	53.090	23.049	67.325	37.825	482	189
ЛИЦА КОЈА ТРАЖЕ ЗАПОСЛЕЊЕ	908.835	480.394	266.027	140.573	35.537	18.851	225.484	94.379	257.465	152.882	8.165	1.530
Незапослена лица	786.988	399.544	221.336	110.187	30.573	15.556	197.094	77.332	225.386	130.210	6.951	1.269
Привремено неспособни или неспремни за рад	108.252	74.398	42.915	29.568	4.618	3.124	25.377	16.139	26.505	19.803	1.058	235
Мировање права по Закону	9.941	4.352	1.515	694	319	161	2.742	805	3.185	1.461	137	19
Запослени који траже промену запослења	691	441	20	11	9	3	47	17	133	86	9	2
Друга лица која траже запослење	2.963	1.659	241	113	18	7	224	86	2.256	1.322	10	5

Графикон бр. 2 - Структура незапослених лица у IV 2014. према степену стручне спреме
Chart No. 2 - Structure of unemployed persons in IV 2014. by qualifications



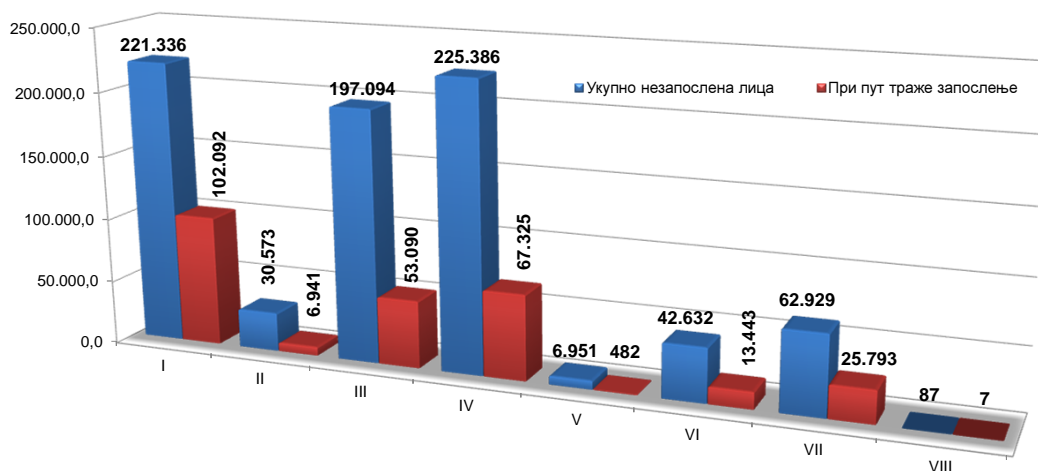
Графикон бр. 2а - Структура незапослених лица у IV 2014.
Chart No. 2a - Structure of unemployed persons in IV 2014.



T3 НЕЗАПОСЛЕНОСТ И ЗАПОШЉАВАЊЕ ПРЕМА СТЕПЕНУ СТРУЧНЕ СПРЕМЕ И ПОЛУ

	Месец Month	Укупно Total	Жене Women	I		II		III		IV		V	
				Укупно Total	Жене Women	Укупно Total	Жене Women	Укупно Total	Жене Women	Укупно Total	Жене Women		
Незапослена лица	IV 2014	786.988	399.544	221.336	110.187	30.573	15.556	197.094	77.332	225.386	130.210	6.951	1.269
	IV 2013	792.888	402.599	222.619	110.778	32.769	16.766	201.732	79.326	224.452	130.593	7.262	1.303
	Index	99,3	99,2	99,4	99,5	93,3	92,8	97,7	97,5	100,4	99,7	95,7	97,4
Први пут траже запослење	IV 2014	269.173	153.185	102.092	62.646	6.941	4.583	53.090	23.049	67.325	37.825	482	189
	IV 2013	271.837	154.769	102.056	62.337	7.656	5.000	55.318	23.974	66.180	37.656	534	220
	Index	99,0	99,0	100,0	100,5	90,7	91,7	96,0	96,1	101,7	100,4	90,3	85,9
Новопријављени на евиденцију	IV 2014	32.652	15.889	8.681	4.122	925	437	7.950	2.855	9.308	5.070	310	52
	IV 2013	40.919	19.955	10.542	4.947	1.230	581	9.897	3.482	11.431	6.214	362	53
	Index	79,8	79,6	82,3	83,3	75,2	75,2	80,3	82,0	81,4	81,6	85,6	98,1
Запослени са евиденције	IV 2014	16.599	8.447	3.263	1.493	1.269	553	4.600	1.918	4.925	2.839	92	39
	IV 2013	18.649	9.509	3.307	1.504	908	393	4.879	1.996	6.536	3.679	88	37
	Index	89,0	88,8	98,7	99,3	139,8	140,7	94,3	96,1	75,4	77,2	104,5	105,4
Брисани и престанак вођења евиденције	IV 2014	49.250	22.836	11.199	5.139	1.514	710	12.515	4.128	14.935	7.681	503	81
	IV 2013	51.073	23.435	11.776	5.235	1.640	780	13.664	4.560	14.973	7.664	484	73
	Index	96,4	97,4	95,1	98,2	92,3	91,0	91,6	90,5	99,7	100,2	103,9	111,0

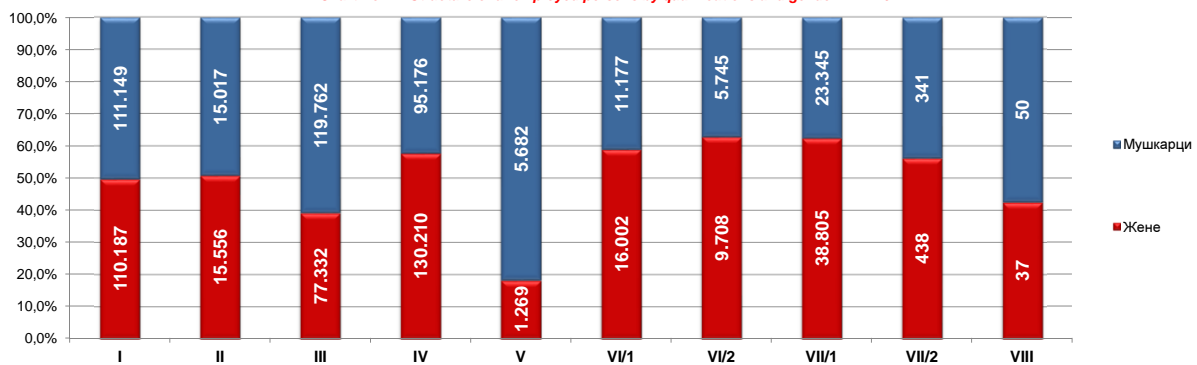
Графикон бр. 3 - Број незапослених лица и лица која први пут траже запослење према степену стручне спреме у IV 2014. године
Chart No. 3 - Number of the unemployed and newly registered persons by qualifications in IV 2014. године



T2 UNEMPLOYMENT AND EMPLOYMENT BY LEVEL OF EDUCATION AND SEX DURING APRIL OF 2014

VI/1		VI/2		VII-1		VII-2		VIII		Contents
Укупно Total	Жене Women	Укупно Total	Жене Women	Укупно Total	Жене Women	Укупно Total	Жене Women	Укупно Total	Жене Women	
27.338	16.075	15.557	9.758	62.291	38.881	772	431	87	36	UNEMPLOYED PERSONS IN THE END OF THE PREVIOUS MONTH
1.045	623	847	497	3.535	2.205	45	26	6	2	NEWLY REGISTERED PERSONS IN THE REPORTING PERIOD
119	64	361	208	1.158	698	7	3	0	0	1. First-time job seekers
926	559	486	289	2.377	1.507	38	23	6	2	2. Have been employed before
2.982	1.692	519	302	9.985	5.670	419	248	129	53	TOTAL EMPLOYED PERSONS IN THE REPORTING PERIOD
709	369	137	72	2.813	1.446	132	67	33	9	Indefinite term contracts
462	298	119	79	1.796	1.185	60	38	13	5	Recruited from the NES Unemployment Register
1.801	1.014	1.386	777	5.332	3.273	58	30	7	3	DELETED FROM THE REGISTER AND DISCONTINUED RECORD KEEPING IN THE REPORTING PERIOD
27.179	16.002	15.453	9.708	62.150	38.805	779	438	87	37	UNEMPLOYED PERSONS IN THE END OF THE REPORTING PERIOD
4.973	3.056	8.470	5.190	25.679	16.582	114	60	7	5	Out of the total unemployed persons - first-time job seekers
30.456	18.137	16.708	10.628	68.006	42.858	882	508	105	48	JOB SEEKERS
27.179	16.002	15.453	9.708	62.150	38.805	779	438	87	37	Unemployed persons
2.729	1.845	801	679	4.166	2.950	69	48	14	7	Persons temporarily incapable or unavailable to work
461	237	337	173	1.232	794	13	8	0	0	Persons whose rights stipulated by the Law are suspended
62	45	48	28	340	232	19	13	4	4	Persons seeking to change their job
25	8	69	40	118	77	2	1	0	0	Other job seekers

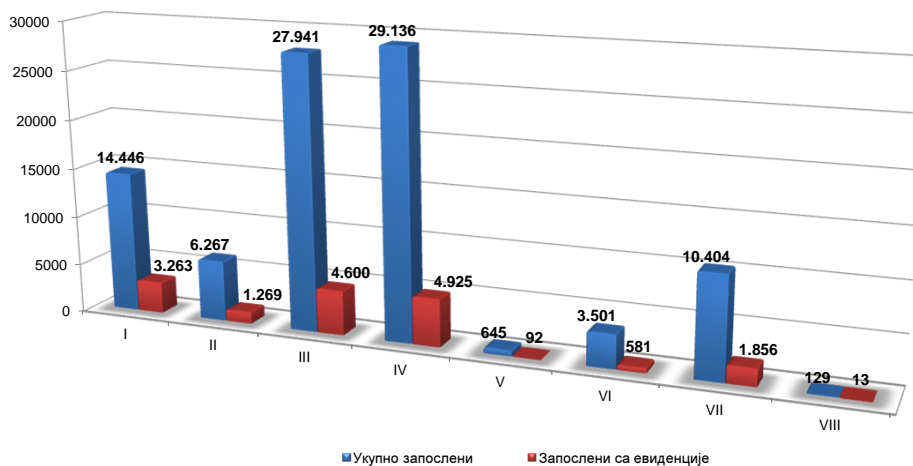
Графикон бр. 4 Структура незапослених лица према степену стручне спреме и полу у IV 2014.
Chart No. 4 - Structure of unemployed persons by qualifications and gender in IV 2014.



T3 UNEMPLOYMENT AND EMPLOYMENT BY LEVEL OF EDUCATION AND SEX

VI/1		VI/2		VII-1		VII-2		VIII		Contents
Укупно Total	Жене Women	Укупно Total	Жене Women	Укупно Total	Жене Women	Укупно Total	Жене Women	Укупно Total	Жене Women	
27.179	16.002	15.453	9.708	62.150	38.805	779	438	87	37	Unemployed persons
28.584	16.790	14.184	8.938	60.421	37.632	793	438	72	35	First-time job seekers
95,1	95,3	108,9	108,6	102,9	103,1	98,2	100,0	120,8	105,7	
4.973	3.056	8.470	5.190	25.679	16.582	114	60	7	5	Newly registered persons in the unemployment register
5.836	3.591	8.297	5.209	25.802	16.691	149	86	9	5	
85,2	85,1	102,1	99,6	99,5	99,3	76,5	69,8	77,8	100,0	
1.045	623	847	497	3.535	2.205	45	26	6	2	Persons recruited from the unemployment register
1.342	810	1.108	675	4.953	3.161	46	30	8	2	
77,9	76,9	76,4	73,6	71,4	69,8	97,8	86,7	75,0	100,0	
462	298	119	79	1.796	1.185	60	38	13	5	Deleted from the register and discontinued record keeping
552	366	164	107	2.177	1.406	25	15	13	6	
83,7	81,4	72,6	73,8	82,5	84,3	240,0	253,3	100,0	83,3	
1.801	1.014	1.386	777	5.332	3.273	58	30	7	3	
1.904	1.064	1.205	695	5.341	3.314	79	47	7	3	
94,6	95,3	115,0	111,8	99,8	98,8	73,4	63,8	100,0	100,0	

Графикон бр. 5 - Запослени (укупно и са евиденције) према степену стручне спреме у IV 2014. године
Chart No. 5 - Employed (total and through NES register) by qualifications in IV 2014.



T4 НЕЗАПОСЛЕНОСТ, ПРИЈАВЉЕНЕ ПОТРЕБЕ ЗА ЗАПОШЉАВАЊЕМ ПО ГРУПАМА ЗАНИМАЊА И ПОЛУ ТОКОМ АПРИЛА 2014. ГОДИНЕ

T4 UNEMPLOYMENT, REQUESTS FOR JOBMATCHING SERVICES IN VACANCY FILLING BY OCCUPATIONS GROUPS AND SEX DURING APRIL OF 2014

Група занимања	Незапослена лица <i>Unemployed persons</i>		Новопријављени на евиденцију <i>Newly registered</i>		Пријављене потребе за запошљавањем <i>Requests for jobmatching services in vacancy filling</i>	Запошљавање <i>Filled vacancies</i>		Запослени са евиденције <i>Recruited from the register</i>		Occupation groups
	Укупно <i>Total</i>	Жене <i>Women</i>	Укупно <i>Total</i>	Жене <i>Women</i>		Укупно <i>Total</i>	Жене <i>Women</i>	Укупно <i>Total</i>	Жене <i>Women</i>	
I Пољопривреда, производња и прерада хране	44.341	25.396	1.817	991	475	18.343	7.475	3.459	1.493	I Agriculture, food production and processing
1. Произвођачи биља	18.502	9.837	721	362	67	16.582	7.023	3.149	1.391	1. Production of plants
2. Сточари и живинари	1.410	699	65	28	3	209	29	31	6	2. Livestock and poultry breeding
3. Рибари и одгајивачи осталих животиња	37	16	3	1	2	106	5	1	1	3. Fishing and breeding of other animals
4. Ветеринари	3.712	1.344	176	69	13	197	21	38	7	4. Veterinaries
5. Прерађивач хране и пића	20.405	13.309	847	527	290	966	375	203	82	5. Food and beverage processing
6. Прерађивачи дувана	275	191	5	4	100	283	22	37	6	6. Tobacco processing
II Шумарство и обрада дрвета	9.550	3.053	366	99	21	3.359	1.270	595	264	II Forestry and wood processing
1. Шумари	2.780	1.206	124	52	0	1.243	658	241	137	1. Forestry
2. Прерађивачи и обрађивачи дрвета	6.770	1.847	242	47	21	2.116	612	354	127	2. Wood processing and modelling
III Геологија, рударство и металургија	3.983	1.738	141	58	10	23.347	8.362	4.137	1.691	III Geology, mining and metallurgy
1. Геолози	642	362	35	20	0	3.671	203	625	47	1. Geology
2. Занимања експлоатације нафте и земног гаса	91	23	1	1	0	69	11	15	4	2. Oil and natural gas exploitation occupations
3. Рудари и оплеменивачи руда	1.055	508	36	14	5	5.687	207	885	43	3. Mining and ore processing
4. Металурзи	2.195	845	69	23	5	13.920	7.941	2.612	1.597	4. Metallurgy
IV Машинство и обрада метала	106.875	13.932	4.289	473	317	11.018	5.015	2.020	1.072	IV Mechanical engineering and metal processing
1. Обрађивачи метала	46.873	6.779	1.885	223	222	4.842	1.745	879	341	1. Metal processing
2. Монтери и инсталатери у машинству	3.832	1.07	175	7	7	1.103	181	192	54	2. Installation and mounting in mechanical engineering
3. Машински конструктори и пројектанти	14.097	4.406	573	174	14	4.048	2.377	711	496	3. Mechanical engineering constructors and designers
4. Машински технолози	2.294	623	80	13	17	627	466	120	93	4. MSc in Mechanical engineering
5. Механичари и машинисти	39.779	2.017	1.576	56	57	398	246	118	88	5. Mechanics and machine operators
V Електротехника	39.988	5.452	1.768	184	104	2.102	675	363	140	V Electrotechnical engineering
1. Електроенерџинџери	12.325	1.603	508	47	48	14	5	5	2	1. Electrotechnical engineers
2. Електромеханичари	14.536	1.322	649	46	25	851	391	179	96	2. Electromechanical engineers
3. Електроничари	5.929	975	241	38	10	488	73	67	9	3. Electronic engineers
4. Занимања телекомуникација	2.120	452	80	11	2	245	34	34	8	4. Telecommunications occupations
5. Занимања рачунарске технике	5.078	1.100	290	42	19	504	172	78	25	5. Computer science occupations
VI Хемија, неметали и графичарство	22.875	16.011	946	620	95	5.997	3.556	1.109	760	VI Chemistry, non-metals and typography
1. Хемичари	13.748	10.609	502	382	43	681	273	117	63	1. Chemists
2. Гумари и пластичари	2.013	1.272	58	38	19	207	47	30	3	2. Rubber and plastics processing occupations
3. Произвођачи керамике и грађевинског материјала	1.120	692	143	70	2	699	391	140	95	3. Production of ceramics and construction material
4. Стаклари	741	302	28	13	2	3.067	1.904	535	382	4. Glass processing occupations
5. Папиринчари	402	258	12	6	11	57	28	9	4	5. Paper processing occupations
6. Графинчари	4.851	2.878	203	111	18	1.286	913	278	213	6. Typography occupations
VIII Текстилно и кожарство	38.845	33.193	1.257	1.086	258	1.647	1.141	346	255	VIII Textile and leather processing
1. Текстилци	11.195	9.108	289	240	7	562	348	128	89	1. Textile occupations
2. Произвођачи одеће	22.185	20.293	812	747	227	393	326	83	71	2. Production of clothing
3. Кожари и крзнари	975	698	37	26	0	422	298	84	62	3. Leather and fur processing
4. Обућари и кожни галантеристи	4.490	3.094	119	73	24	270	169	51	33	4. Shoemakers and producers of leather products
VIII Комуналне, тапетарске и фарбарске услуге	3.480	706	135	24	89	230	157	38	31	VIII Public utility, upholstery and painting services
1. Комуналци	121	73	2	0	70	144	98	22	19	1. Public utility occupations
2. Тапетари	1.201	383	50	14	1	22	5	3	1	2. Upholsterers
3. Фарбари и лакирери	2.158	250	83	10	18	64	54	13	11	3. Paint and lacquer related occupations
IX Геодезија и грађевинарство	18.547	6.199	829	252	119	1.060	717	264	189	IX Geodesy and civil engineering
1. Геодети	1.056	502	58	20	0	915	676	247	184	1. Geodesy occupations
2. Архитекти и урбанисти	4.270	2.550	185	102	1	63	14	10	3	2. Architects and urban planning occupations
3. Грађевинари	11.562	2.967	489	118	112	71	23	6	2	3. Civil engineers
4. Занимања завршних грађевинских радова	1.659	180	97	12	6	11	4	1	0	4. Final construction works occupations
X Саобраћај	20.021	4.268	933	183	94	180	54	23	10	X Transport
1. Занимања друског саобраћаја	15.982	2.868	751	133	84	5	2	0	0	1. Road transport occupations
2. Железничари	1.493	437	73	16	0	15	2	1	0	2. Railway transport occupations
3. Бродари	469	120	18	1	0	43	11	5	3	3. Ship transport occupations
4. Ваздухопловци	194	65	8	3	0	64	18	8	1	4. Air transport occupations
5. Занимања ПТТ саобраћаја	750	444	25	18	7	14	9	1	1	5. Postal occupations
6. Занимања претоварних услуга, унутрашњег транспорта и превоза жичарама	1.133	334	58	12	3	39	12	8	5	6. Loading-unloading, internal transport and cableway transport occupations
XI Трговина, угостителство и туризам	72.188	46.743	3.007	1.817	742	210	105	28	19	XI Trade, hotels & restaurants and tourism
1. Трговци	44.871	32.487	1.675	1.174	407	157	72	18	11	1. Traders
2. Занимања угостителства и туризма	27.317	14.256	1.332	643	335	53	33	10	8	2. Hotels & restaurants and tourism occupations
XII Економија, право и администрација	84.861	59.102	3.579	2.393	404	263	167	40	25	XII Economics, law and administration
1. Менаџери и организатори	5.932	3.497	304	167	6	23	11	7	3	1. Managers and organisers
2. Економисти	52.396	37.786	2.265	1.574	177	67	46	3	3	2. Economists
3. Правници	13.991	9.498	599	386	41	59	42	3	3	3. Law related occupations
4. Информатичари и статистичари	3.812	2.283	153	88	19	25	18	3	1	4. Information and statistics occupations
5. Кадровска занимања	504	285	16	9	2	34	27	13	9	5. Human resources occupations
6. Администратори	5.283	4.904	147	131	35	20	11	6	4	6. Administrators
7. Занимања одбране, безбедности и заштите	2.877	807	93	36	73	20	10	5	2	7. Defence, safety and protection occupations
8. Занимања осигурања	66	42	2	2	51	15	2	0	0	8. Insurance related occupations
XIII Васпитање и образовање	14.867	11.176	890	680	78	8.270	3.076	1.285	575	XIII Education and upbringing
1. Васпитачи и наставници друштвено - хуманистичке струке	13.365	10.567	794	637	61	165	69	18	15	1. Kindergarten and school teachers with a background in social sciences and humanities
2. Наставници природно - математичке струке	586	398	42	27	13	26	13	1	1	2. Teachers of mathematics and natural sciences
3. Наставници техничко - технолошке струке	899	196	52	15	4	4.308	1.558	667	292	3. Teachers of technical and technology sciences
4. Наставници биотехничке струке	16	15	1	1	0	2393	569	365	111	4. Teachers of biotechnical sciences
5. Наставници здравствене струке	1	0	1	0	0	1.378	867	234	156	5. Teachers of health related sciences
XIV Друштвено - хуманистичко подручје	10.582	7.815	565	440	22	7.608	4.846	1.296	878	XIV Social and humanistic field
1. Друштвено - хуманистичка занимања	10.582	7.815	565	440	22	7.608	4.846	1.296	878	1. Social and humanistic occupations
XV Природно - математичко подручје	12.764	8.114	578	385	16	3.022	2.250	685	533	XV Mathematics and other natural sciences
1. Природно - математичка занимања	12.764	8.114	578	385	16	3.022	2.250	685	533	1. Occupations in the field of natural sciences
XVI Култура, уметност и јавно информисање	8.657	6.404	397	283	11	4.315	2.082	668	374	XVI Culture, art and media
1. Ликовни уметници и дизајнери	2.583	1.751	132	82	4	4.037	2.045	632	368	1. Fine artists and designers
2. Сценски уметници, музичари и књижевници	1.502	947	87	60	1	82	27	10	3	2. Theatre/film artists, musicians and writers
3. Занимања јавног информисања	1.224	940	57	42	4	10	4	1	0	3. Media related occupations
4. Остала занимања културе, уметности и информисања	3.348	2.766	121	99	2	186	6	25	3	4. Other occupations related to culture, art and media
XVIII Здравство, фармација и социјална заштита	23.510	18.733	1.055	838	158	1.005	375	126	63	XVIII Health, pharmacy and social protection
1. Медицини	17.482	13.983	748	591	82	459	124	55	20	1. Doctors and other medical occupations
2. Стomatолози	3.185	2.335	143	98	4	59	17	8	5	2. Dentists
3. Фармацеути	2.470	2.102	150	136	35	198	75	32	17	3. Pharmacists
4. Занимања социјалне заштите	373	313	14	13	37	289	159	31	21	4. Social protection occupations
XVIII Физичка култура и спорт	799	178	46	13	1	410	256	92	61	XVIII Fitness and sports
1. Занимања физичке културе	122	45	8	3	1	171	98	35	17	1. Fitness occupations
2. Спортисти	677	133	38	10	0	239	158	57	44	2. Sportists
XIX Остало	250.255	131.331	10.054	5.070	420	83	35	25	14	XIX Other
1. Занимања личних услуга	12.170	10.786	523	457	35	21	6	5	2	1. Personal services occupations
2. Верска занимања	228	87	14	6	0	6	3	3	2	2. Religion related occupations
3. Нераспоређени	237.857	120.458	9.517	4.607	385	56	26	17	10	3. Non-classified
УКУПНО	786.988	399.544	32.652	15.889	3.434	92.469	41.614	16.599	8.447	TOTAL

T5 ПРЕГЛЕД НАЈТРАЖЕНИЈИХ ЗАНИМАЊА У ОКВИРУ СТЕПЕНА СТРУЧНЕ СПРЕМЕ ПРЕМА ПРИЈАВЉЕНИМ ПОТРЕБАМА ТОКОМ АПРИЛА 2014. ГОДИНЕ

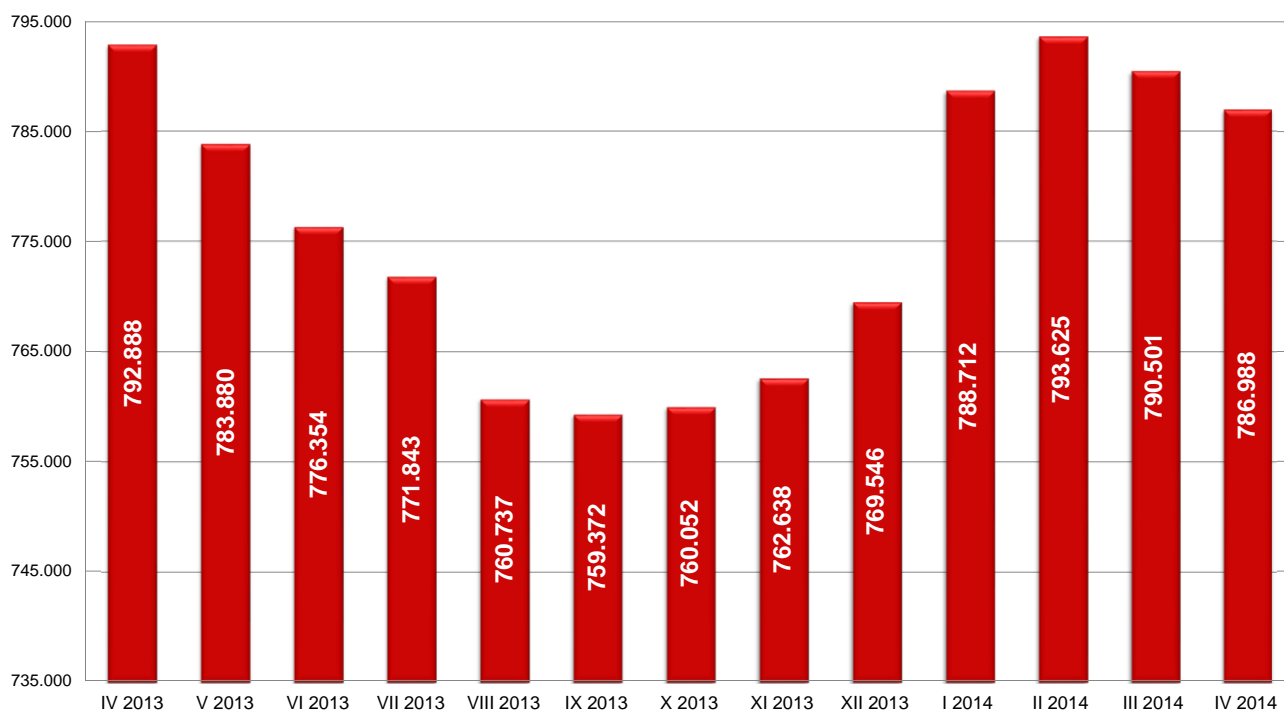
T5 OVERVIEW OF THE MOST FREQUENTLY DEMANDED OCCUPATIONS BY EDUCATION LEVELS ACCORDING TO THE REQUESTS FOR JOBMATCHING SERVICES IN VACANCY FILLING DURING APRIL OF 2014

Шифра занимања <i>Occupation code</i>	Назив занимања	Број слободних послова <i>Number of vacancies</i>	Шифра занимања <i>Occupation code</i>	Назив занимања	Број слободних послова <i>Number of vacancies</i>
I степен стручне спреме			400100	Пољопривредни техничар за производњу биља (IV CCC)	23
109900	Лица без занимања и стручне спреме (i CCC - НК)	344	404001	Конфекционар текстила	20
100601	Манипулант у преради дувана	100	409002	Медицинска сестра	19
104502	Чистач просторија	37	409200	Фармацеутски техничар (IV CCC)	16
104501	Комунални хигијеничар	31	407299	Неразврстана занимања одбране, безбедности и заштите IV категорије сложености	14
100101	Манипулант у производњи биља	4	407301	Администратор осигурања	13
102522	Електромеханичарски манипулант у састављању серијских елемената	2	402000	Машински техничар - конструктор (IV CCC)	10
105201	Грађевински манипулант	2	403211	Полимериста	10
103901	Манипулант у текстилству	1	406800	Правни техничар (IV CCC)	10
II степен стручне спреме			407300	Техничар осигурања (IV CCC)	10
200512	Послужилац уређаја за прераду воћа и поврћа	124	V степен стручне спреме		
209311	Геронтодомаћин	30	507121	Пословни секретар	4
204023	Шивач текстила	19	507765	Инструктор возње	2
207201	Чувар	14	504002	Моделар конфекције	1
204025	Пеглер текстилне конфекције	13	VI/1 степен стручне спреме		
206515	Помоћни кувар	11	616700	Економиста за финансије, рачуноводство и банкарство (VI - 1 CCC)	13
206500	Помоћни угоститељ (II CCC и ПК)	10	619082	Физиотерапеут	8
201835	Послужилац уређаја за електрозаваривање	8	611800	Машински инжењер (VI - 1 CCC)	4
203501	Послужилац папирничарских машина и уређаја	8	616453	Комерцијалиста	4
201034	Помоћни столар	6	616500	Економиста за туризам и виши угоститељ (VI - 1 CCC)	3
205200	Помоћни грађевински радник (II CCC и ПК)	6	612402	Електроенергетски оперативни технолог објекта	2
206400	Руководилац робом - помоћни продавац (II CCC и ПК)	5	612600	Инжењер електротехнике за електронику (VI - 1 CCC)	2
200502	Помоћник пекара	4	610131	Оперативни технолог заштите биља	1
202271	Ложач парних котлова	3	612500	Инжењер електротехнике за електромеханику (VI - 1 CCC)	1
206402	Пакер	3	612800	Инжењер електротехнике за рачунарску технику (VI - 1 CCC)	1
206506	Припремач лица	3	616722	Књиговођа билансиса	1
206513	Сервир	3	618533	Дизајнер текстила и одеће	1
207199	Неразврстани администратори II категорије сложености	3	619000	Виша медицинска сестра (VI - 1 CCC)	1
200511	Помоћник млекара	2	619097	Оперативни медицински радиолог	1
200513	Помоћник месара	2	VI/2 степен стручне спреме		
206522	Собарица	2	621800	Инжењер машинства	8
209640	Помоћни женски фризер	2	626709	Струковни економиста	2
III степен стручне спреме			626710	Економиста	2
306400	Продавац (III CCC и KB)	235	620119	Струковни инжењер пољопривреде	1
304023	Шивач конфекције	129	620199	Неразврстани произвођачи биља VI - 2 категорије сложености	1
300500	Прерађивач хране и пића (III CCC и KB)	71	622811	Струковни инжењер електротехнике и рачунарства	1
306513	Келнер	41	627044	Инжењер заштите на раду	1
301802	Металоглодач	40	627502	Васпитач	1
307201	Заштитар имовине - портир	40	627531	Професор немачког језика и књижевности	1
304000	Кројач и конфекционар (III CCC и KB)	38	629070	Струковни нутрициониста дијететичар	1
305604	Возач теретњака	37	629096	Струковни медицински радиолог	1
306515	Кувар једноставних јела	36	VII/1 степен стручне спреме		
305203	Тесар	34	716591	Организатор угоститељско - хотелијерског пословања	50
306411	Продавац робе свакодневне потрошње	34	716700	Дипломирани економиста за општу економију, банкарство и финансије (VII - 1 CCC)	28
305600	Возач друмског возила (III CCC и KB)	32	719000	Доктор медицине	24
300513	Месар	29	710111	Вођарски технолог	22
301813	Бравар	29	715200	Дипломирани инжењер грађевинарства (VII - 1 CCC) / мастер инжењер грађевинарства	19
300502	Пекар	24	712100	Дипломирани машински инжењер за производно машинство (VII - 1 CCC)	16
302220	Аутомеханичар	21	715220	Дипломирани инжењер грађевинарства	15
303111	Пиротехничар	20	716800	Дипломирани правник (VII - 1 CCC) / мастер правник	15
306461	Магационер	20	716820	Дипломирани правник	15
309640	Фризер за жене	18	711800	Дипломирани машински инжењер (VII - 1 CCC) / мастер инжењер машинства	14
301800	Обрађивач метала (III CCC и KB)	16	717502	Професор разредне наставе	14
IV степен стручне спреме			710500	Дипломирани инжењер прехранбене технологије (VII - 1 CCC)	12
406515	Кувар	91	719200	Дипломирани фармацеут (VII - 1 CCC)	12
406700	Економски техничар (IV CCC)	77	712800	Дипломирани инжењер електротехнике за рачунарску технику (VII - 1 CCC) / мастер инжењер електротехнике и рачунарства	10
401800	Машински техничар - контролор квалитета (IV CCC)	66	717534	Дипломирани професор енглеског језика и књижевности / мастер професор енглеског језика и књижевности	9
406400	Продавац (IV CCC)	62	710131	Технолог заштите биља	8
406721	Књиговођа	34	717515	Дипломирани професор српског језика и књижевности / мастер професор српског језика и књижевности	8
406500	Туристички и угоститељски техничар (IV CCC)	32	710561	Технолог производње концентроване сточне хране	7
407302	Заступник осигурања	28	716921	Програмер информационог система	7
409900	Матурант гимназије (IV CCC)	28	717509	Дипломирани васпитач	7
402400	Електротехничар енергетике (IV CCC)	27	717601	Професор математике	7
407100	Административни техничар (IV CCC)	25	718214	Дипломирани педагог	7
406453	Комерцијални техничар	24	VII/2 степен стручне спреме		
406513	Конобар	24	722800	Магистар техничких наука за рачунарску технику (VII - 2 CCC)	1

Т6 НЕЗАПОСЛЕНА ЛИЦА ПО МЕСЕЦИМА И ПОЛУ

Ред. бр. №	Област/Регион <i>County/Region</i>	Ø 2013.		IV 2013		V 2013		VI 2013		VII 2013		VIII 2013		IX 2013	
		Укупно <i>Total</i>	Жене <i>Women</i>	Укупно <i>Total</i>	Жене <i>Women</i>	Укупно <i>Total</i>	Жене <i>Women</i>	Укупно <i>Total</i>	Жене <i>Women</i>	Укупно <i>Total</i>	Жене <i>Women</i>	Укупно <i>Total</i>	Жене <i>Women</i>	Укупно <i>Total</i>	Жене <i>Women</i>
1	Београдска област	107.207	58.277	107.581	57.919	105.853	57.205	105.582	57.179	106.996	58.304	105.712	57.815	107.672	58.900
	Београдски регион	107.207	58.277	107.581	57.919	105.853	57.205	105.582	57.179	106.996	58.304	105.712	57.815	107.672	58.900
2	Северно - бачка	17.875	8.916	18.367	9.138	18.020	9.047	17.899	8.980	17.877	8.925	17.699	8.838	17.687	8.879
3	Средње - банатска	18.290	8.639	19.098	9.016	18.698	8.780	18.388	8.656	18.050	8.517	17.658	8.377	17.389	8.202
4	Северно - банатска	14.136	6.856	14.831	7.155	14.706	7.153	14.366	7.004	14.143	6.925	13.706	6.752	13.507	6.655
5	Јужно - банатска	34.588	17.632	35.381	17.895	34.942	17.734	34.727	17.641	34.605	17.729	34.013	17.558	33.934	17.508
6	Западно - бачка	22.171	9.972	22.721	10.171	22.482	10.052	22.213	9.934	22.216	10.001	21.822	9.869	21.785	9.842
7	Јужно - бачка	67.257	35.434	68.542	35.848	67.913	35.556	67.298	35.333	67.225	35.425	66.559	35.279	66.134	35.098
8	Сремска	28.767	14.229	29.508	14.471	29.139	14.338	28.701	14.148	28.478	14.136	28.231	14.066	28.222	14.027
	Регион Војводине	203.083	101.679	208.448	103.694	205.900	102.660	203.592	101.696	202.594	101.658	199.688	100.739	198.658	100.211
9	Мачванска	37.463	19.362	38.394	19.748	38.107	19.679	37.956	19.581	37.815	19.643	37.147	19.327	36.839	19.126
10	Колубарска	14.766	7.638	15.401	7.901	15.104	7.773	14.727	7.580	14.785	7.680	14.420	7.508	14.373	7.440
11	Шумадијска	34.462	19.227	35.647	19.816	34.922	19.477	34.324	19.256	34.122	19.188	33.604	18.883	33.297	18.668
12	Поморавска	29.510	15.371	30.143	15.692	29.730	15.490	29.802	15.568	29.520	15.442	29.042	15.170	28.986	15.085
13	Златиборска	33.943	17.272	35.098	17.690	34.735	17.586	34.422	17.515	33.688	17.304	33.243	17.088	32.858	16.849
14	Моравичка	21.898	11.664	22.590	12.001	22.300	11.826	22.170	11.780	22.196	11.814	21.735	11.598	21.280	11.388
15	Рашка	48.665	24.910	50.077	25.435	49.656	25.301	49.191	25.167	48.066	24.707	47.306	24.342	47.039	24.095
16	Расинска	28.575	14.837	29.477	15.239	29.383	15.193	28.216	14.709	28.301	14.705	28.246	14.745	28.025	14.556
	Регион Шумадије и Западне Србије	249.281	130.281	256.827	133.522	253.937	132.325	250.808	131.156	248.493	130.483	244.743	128.661	242.697	127.207
17	Подунавска	17.117	9.128	17.853	9.419	17.582	9.234	17.204	9.106	17.187	9.152	16.710	9.009	16.406	8.862
18	Браничевска	10.348	5.235	10.858	5.471	10.717	5.376	10.449	5.288	10.390	5.272	10.068	5.126	9.979	5.045
19	Борска	13.062	6.864	13.474	7.010	13.294	6.943	13.325	6.970	13.018	6.883	12.770	6.800	12.656	6.734
20	Зајечарска	14.756	7.046	15.357	7.298	15.152	7.141	14.971	7.084	14.700	6.982	14.458	6.909	14.300	6.855
21	Нишавска	54.143	25.564	54.804	25.911	54.527	25.801	54.181	25.607	54.284	25.712	53.600	25.324	53.224	24.869
22	Топличка	16.104	7.603	16.464	7.768	16.476	7.803	16.309	7.682	15.967	7.529	15.798	7.456	15.711	7.418
23	Пиротска	13.362	6.409	13.798	6.535	13.458	6.399	13.084	6.202	12.932	6.181	12.842	6.192	13.162	6.426
24	Јабланичка	38.641	17.948	39.514	18.300	39.241	18.174	39.454	18.274	38.433	17.928	37.876	17.699	37.726	17.571
25	Пчињска	29.090	14.994	30.292	15.480	30.166	15.429	29.781	15.274	29.155	15.118	28.393	14.777	28.037	14.594
	Регион Јужне и Источне Србије	206.623	100.791	212.414	103.192	210.613	102.300	208.758	101.487	206.066	100.757	202.515	99.292	201.201	98.374
	Регион Косово и Метохија	8.696	4.957	7.615	4.271	7.573	4.255	7.614	4.292	7.694	4.355	8.079	4.579	9.144	5.240
	Република Србија	774.890	395.985	792.888	402.599	783.880	398.746	776.354	395.810	771.843	395.557	760.737	391.086	759.372	389.932

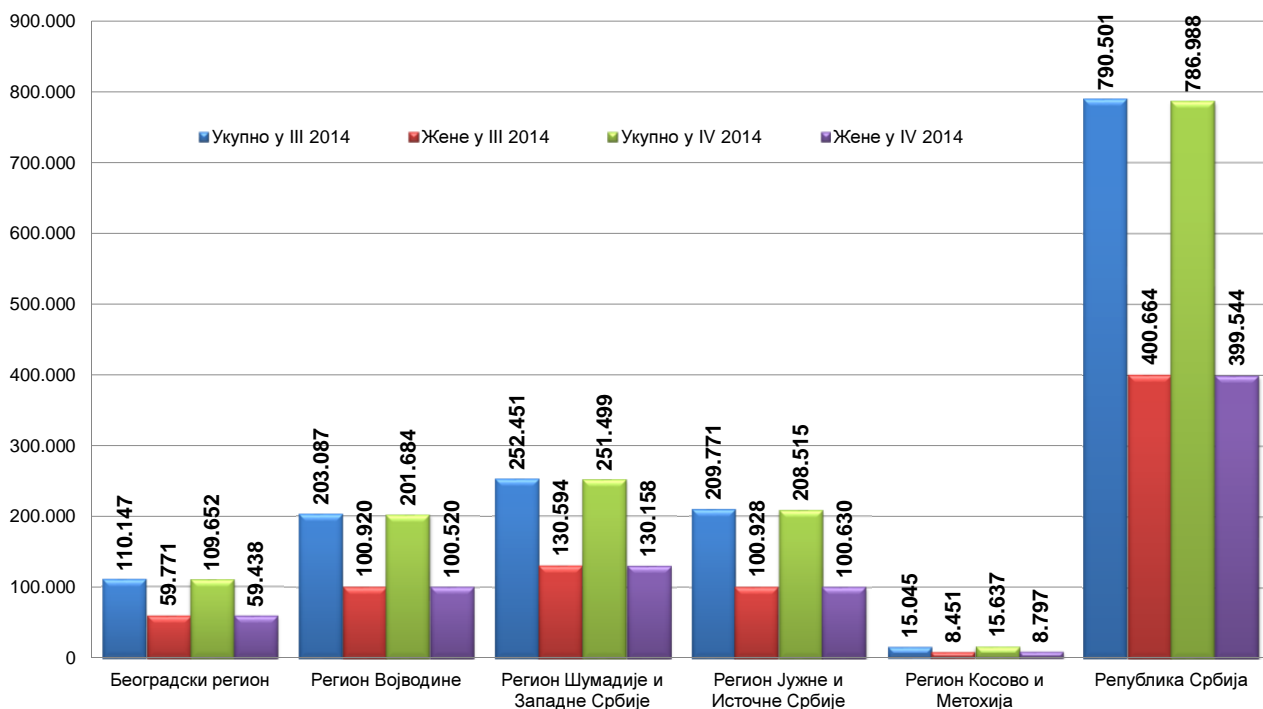
Графикон бр. 6 - Промена броја незапослених лица за период IV 2013. - IV 2014. године
Chart No. 6 - Change in the number of the unemployed IV 2013 - IV 2014



T6 UNEMPLOYED PERSONS BY MONTHS AND SEX

X 2013		XI 2013		XII 2013		I 2014		II 2014		III 2014		IV 2014		Индекси Index		
Укупно Total	Жене Women	Укупно Total	Жене Women	Укупно Total	Жене Women	Укупно Total	Жене Women	Укупно Total	Жене Women	Укупно Total	Жене Women	Укупно Total	Жене Women	IV 2014 / IV 2013	IV 2014 / XII 2013	IV 2014 / III 2014
108.257	59.319	108.123	59.317	108.706	59.401	111.322	60.731	111.414	60.624	110.147	59.771	109.652	59.438	101,93	100,87	99,55
108.257	59.319	108.123	59.317	108.706	59.401	111.322	60.731	111.414	60.624	110.147	59.771	109.652	59.438	101,93	100,87	99,55
17.484	8.805	17.593	8.869	17.563	8.732	17.967	8.923	17.929	8.888	17.838	8.841	17.681	8.795	96,27	100,67	99,12
17.228	8.178	17.363	8.201	17.506	8.204	18.103	8.465	18.222	8.470	17.950	8.418	17.816	8.390	93,29	101,77	99,25
13.327	6.521	13.352	6.432	13.694	6.528	14.530	6.933	14.609	7.021	14.455	6.937	14.283	6.881	96,31	104,30	98,81
33.843	17.401	34.041	17.387	34.221	17.390	34.759	17.599	34.740	17.571	34.657	17.550	34.546	17.548	97,64	100,95	99,68
21.745	9.880	21.801	9.893	22.137	9.930	22.848	10.117	22.875	10.054	22.662	9.908	22.441	9.807	98,77	101,37	99,02
66.021	35.053	66.322	35.184	66.584	35.168	67.866	35.622	68.167	35.769	67.163	35.252	66.827	35.157	97,50	100,36	99,50
28.206	14.128	28.037	13.986	28.065	14.003	28.444	14.093	28.464	14.053	28.362	14.014	28.090	13.942	95,19	100,09	99,04
197.854	99.966	198.509	99.952	199.770	99.955	204.517	101.752	205.006	101.826	203.087	100.920	201.684	100.520	96,76	100,96	99,31
36.610	19.037	36.626	18.964	36.839	18.985	37.706	19.320	37.863	19.352	37.668	19.258	37.583	19.234	97,89	102,02	99,77
14.246	7.421	14.266	7.440	14.333	7.443	14.867	7.675	14.944	7.663	14.962	7.683	14.952	7.746	97,08	104,32	99,93
33.129	18.571	33.347	18.717	33.996	18.970	35.113	19.441	35.261	19.513	35.432	19.589	35.238	19.496	98,85	103,65	99,45
29.285	15.201	29.072	15.120	29.335	15.193	29.647	15.296	29.843	15.369	29.764	15.309	29.697	15.269	98,52	101,23	99,77
32.786	16.795	33.004	16.908	33.232	16.999	34.271	17.357	34.574	17.387	34.515	17.405	34.138	17.214	97,26	102,73	98,91
21.294	11.423	21.181	11.369	21.502	11.518	21.831	11.656	21.789	11.599	21.696	11.557	21.609	11.518	95,66	100,50	99,60
47.245	24.180	47.777	24.424	48.429	24.743	49.211	25.022	49.113	24.847	49.024	24.684	48.798	24.510	97,45	100,76	99,54
28.109	14.585	28.256	14.619	28.388	14.703	29.168	15.060	29.252	15.081	29.390	15.109	29.484	15.171	100,02	103,86	100,32
242.704	127.213	243.529	127.561	246.054	128.554	251.814	130.827	252.639	130.811	252.451	130.594	251.499	130.158	97,93	102,21	99,62
16.432	8.898	16.500	8.932	16.845	9.028	17.247	9.173	17.665	9.373	17.870	9.428	17.859	9.411	100,03	106,02	99,94
9.957	5.031	9.983	5.035	10.040	5.051	10.089	5.077	10.321	5.134	10.345	5.111	10.234	5.083	94,25	101,93	98,93
12.671	6.741	12.742	6.714	12.942	6.777	13.356	6.919	13.435	6.915	13.486	6.907	13.413	6.887	99,55	103,64	99,46
14.308	6.849	14.269	6.854	14.313	6.817	14.637	6.974	14.632	6.970	14.733	6.995	14.642	6.960	95,34	102,30	99,38
53.047	24.735	53.290	24.893	53.725	24.953	54.907	25.368	55.584	25.562	54.805	25.065	54.384	24.958	99,23	101,23	99,23
15.715	7.444	15.690	7.441	15.809	7.540	16.148	7.670	16.459	7.853	16.268	7.738	16.296	7.750	98,98	103,08	100,17
13.127	6.362	13.064	6.315	13.159	6.375	13.530	6.502	13.550	6.514	13.523	6.510	13.389	6.479	97,04	101,75	99,01
37.274	17.372	37.296	17.358	37.664	17.346	38.718	17.850	38.953	17.890	38.753	17.802	38.193	17.640	96,66	101,40	98,55
28.097	14.594	28.022	14.550	28.301	14.639	29.189	14.990	29.631	15.188	29.988	15.372	30.105	15.462	99,38	106,37	100,39
200.628	98.026	200.856	98.092	202.798	98.526	207.821	100.523	210.230	101.399	209.771	100.928	208.515	100.630	98,16	102,82	99,40
10.609	6.203	11.621	6.721	12.218	7.064	13.238	7.382	14.336	7.931	15.045	8.451	15.637	8.797	205,34	127,98	103,93
760.052	390.727	762.638	391.643	769.546	393.500	788.712	401.215	793.625	402.591	790.501	400.664	786.988	399.544	99,26	102,27	99,56

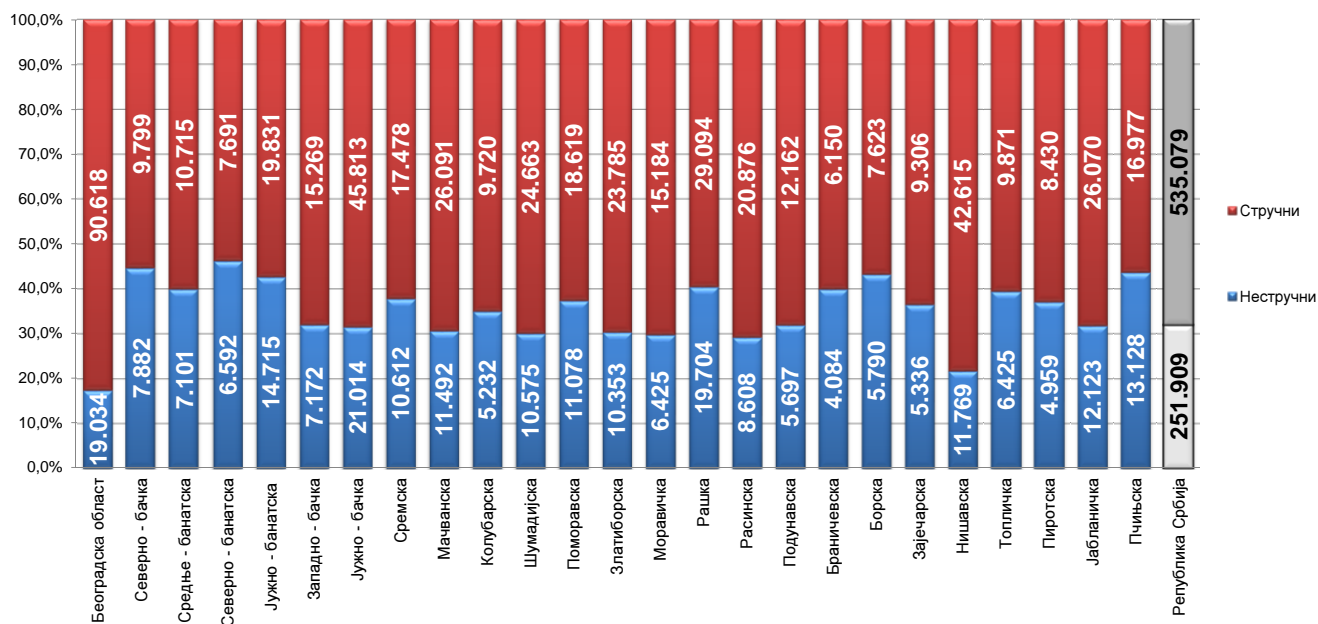
Графикон бр. 7 - Промена броја незапослених лица за период III 2014. - IV 2014. године
 Chart No. 7 - Change in the number of the unemployed III 2014 - IV 2014.



Т7 НЕЗАПОСЛЕНА ЛИЦА ПРЕМА СТЕПЕНУ СТРУЧНЕ СПРЕМЕ И ПОЛУ НА КРАЈУ АПРИЛА 2014. ГОДИНЕ

Ред. Бр. No	Област/Регион County/Region	Укупно Total	Жене Women	I		II		III		IV	
				Укупно Total	Жене Women	Укупно Total	Жене Women	Укупно Total	Жене Women	Укупно Total	Жене Women
1	Београдска област	109.652	59.438	16.373	8.110	2.661	1.480	21.248	8.176	37.374	21.878
Београдски регион		109.652	59.438	16.373	8.110	2.661	1.480	21.248	8.176	37.374	21.878
2	Северно - бачка	17.681	8.795	7.080	3.301	802	374	3.900	1.666	4.216	2.466
3	Средње - банатска	17.816	8.390	6.712	3.197	389	135	4.603	1.510	4.061	2.350
4	Северно - банатска	14.283	6.881	6.059	2.761	533	224	3.381	1.339	3.187	1.931
5	Јужно - банатска	34.546	17.548	12.899	6.509	1.816	941	7.268	2.755	9.190	5.363
6	Западно - бачка	22.441	9.807	6.182	2.589	990	412	6.562	2.111	6.567	3.527
7	Јужно - бачка	66.827	35.157	17.727	8.775	3.287	1.707	15.693	6.317	18.915	11.308
8	Сремска	28.090	13.942	9.197	4.457	1.415	687	7.230	2.878	7.114	4.038
Регион Војводине		201.684	100.520	65.856	31.589	9.232	4.480	48.637	18.576	53.250	30.983
9	Мачванска	37.583	19.234	9.464	4.743	2.028	1.107	12.231	5.029	10.119	6.236
10	Колубарска	14.952	7.746	4.298	2.075	934	522	3.972	1.542	3.918	2.503
11	Шумадијска	35.238	19.496	8.349	4.531	2.226	1.077	9.428	4.490	10.314	6.628
12	Поморавска	29.697	15.269	10.476	5.431	602	318	7.151	2.976	8.537	4.919
13	Златиборска	34.138	17.214	9.205	4.620	1.148	711	11.313	4.440	8.620	5.201
14	Моравичка	21.609	11.518	5.105	2.316	1.320	852	6.258	2.631	5.953	3.858
15	Рашка	48.798	24.510	17.743	9.103	1.961	1.012	11.913	4.617	12.305	7.069
16	Расинска	29.484	15.171	7.198	3.436	1.410	861	8.110	3.429	8.641	5.075
Регион Шумадије и Западне Србије		251.499	130.158	71.838	36.255	11.629	6.460	70.376	29.154	68.407	41.489
17	Подунавска	17.859	9.411	4.846	2.579	851	321	4.837	2.003	5.291	3.312
18	Браничевска	10.234	5.083	3.619	1.765	465	207	2.360	939	2.637	1.544
19	Борска	13.413	6.887	5.177	2.675	613	318	2.755	1.116	3.547	2.056
20	Зајечарска	14.642	6.960	4.756	2.305	580	255	3.861	1.476	3.788	2.015
21	Нишавска	54.384	24.958	10.445	4.317	1.324	564	15.032	5.463	17.997	9.388
22	Топличка	16.296	7.750	5.515	2.766	910	373	4.133	1.611	4.229	2.200
23	Пиротска	13.389	6.479	4.718	2.217	241	109	3.579	1.511	3.170	1.616
24	Јабланичка	38.193	17.640	11566	5573	557	287	12296	4549	10357	5377
25	Пчињска	30.105	15.462	11.788	6.840	1.340	590	5.766	1.871	8.186	4.405
Регион Јужне и Источне Србије		208.515	100.630	62.430	31.037	6.881	3.024	54.619	20.539	59.202	31.913
Регион Косово и Метохија		15.637	8.797	4.839	3.196	170	112	2.214	887	7.152	3.946
Република Србија		786.988	399.544	221.336	110.187	30.573	15.556	197.094	77.332	225.386	130.210

Графикон бр. 8 - Структура незапослених лица према стручношћу по окружњима на крају IV 2014. године
 Chart No. 8 - Structure of the unemployed by qualifications and counties in the end of IV 2014

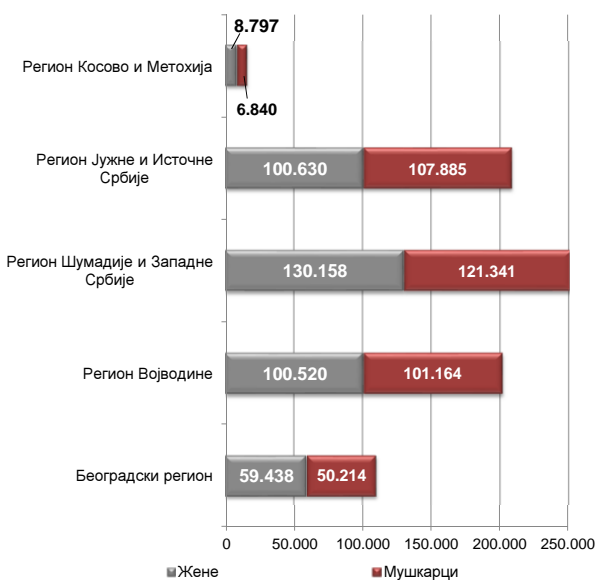


77 UNEMPLOYED PERSONS BY EDUCATION LEVEL AND SEX IN THE END OF APRIL 2014

V		VI/1		VI/2		VII-1		VII-2		VIII	
Укупно Total	Жене Women	Укупно Total	Жене Women	Укупно Total	Жене Women	Укупно Total	Жене Women	Укупно Total	Жене Women	Укупно Total	Жене Women
1.403	296	6.564	3.867	3.550	2.142	20.056	13.242	379	225	44	22
1.403	296	6.564	3.867	3.550	2.142	20.056	13.242	379	225	44	22
99	24	424	209	232	166	918	583	9	6	1	0
76	17	439	256	363	253	1.156	664	14	7	3	1
59	11	287	156	230	151	540	305	6	3	1	0
248	34	924	603	529	316	1.646	1.014	24	12	2	1
141	17	500	281	294	195	1.188	667	14	8	3	0
541	134	2.096	1.248	1.340	916	7.123	4.689	95	56	10	7
183	19	745	462	627	431	1.564	967	13	2	2	1
1.347	256	5.415	3.215	3.615	2.428	14.135	8.889	175	94	22	10
334	66	1.002	628	776	494	1.612	923	17	8	0	0
108	14	514	344	333	216	869	525	6	5	0	0
811	155	1.092	663	535	350	2.464	1.592	15	9	4	1
289	37	800	467	474	298	1.361	819	7	4	0	0
209	33	1.046	642	658	387	1.927	1.171	12	9	0	0
163	29	601	379	631	420	1.570	1.030	7	3	1	0
374	53	1.068	600	671	412	2.739	1.633	23	11	1	0
284	46	1.183	735	683	411	1.961	1.171	14	7	0	0
2.572	433	7.306	4.458	4.761	2.988	14.503	8.864	101	56	6	1
134	20	681	441	297	170	920	565	2	0	0	0
68	7	324	190	222	136	537	294	2	1	0	0
147	13	349	207	157	92	667	410	1	0	0	0
56	14	543	303	177	105	869	479	9	7	3	1
787	131	2.444	1.327	971	591	5.308	3.137	67	37	9	3
90	6	514	284	244	147	656	363	4	0	1	0
51	17	597	383	263	181	762	439	8	6	0	0
192	65	1.073	585	565	355	1.571	845	14	4	2	0
82	10	1.017	585	474	298	1.443	858	9	5	0	0
1.607	283	7.542	4.305	3.370	2.075	12.733	7.390	116	60	15	4
22	1	352	157	157	75	723	420	8	3	0	0
6.951	1.269	27.179	16.002	15.453	9.708	62.150	38.805	779	438	87	37

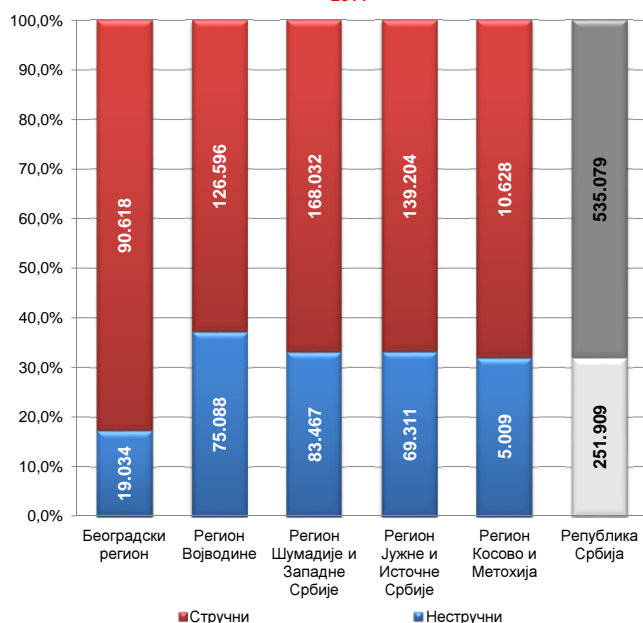
Графикон бр. 9 - Структура незапослених по регионима и полу на крају IV 2014. године

Chart No. 9 - Percentage of unemployed by regions and gender in the end of IV 2014



Графикон бр. 9а - Структура незапослених по регионима и стручности на крају IV 2014. године

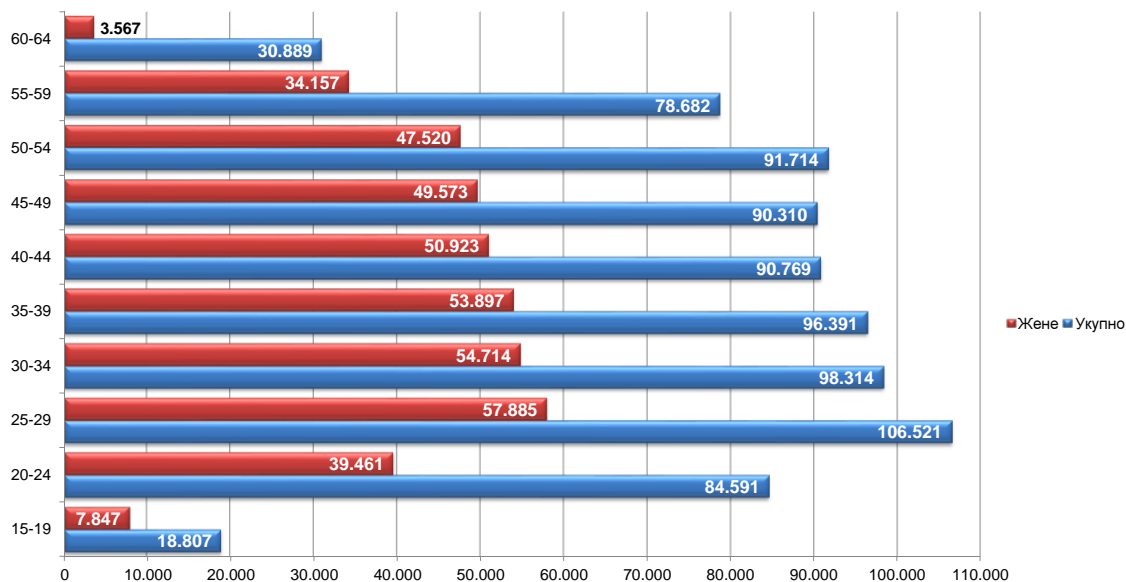
Chart No. 9a - Structure of unemployed by regions and skill in the end of IV 2014



T8 НЕЗАПОСЛЕНА ЛИЦА ПРЕМА СТАРОСТИ И ПОЛУ НА КРАЈУ АПРИЛА 2014. ГОДИНЕ

Ред. Бр. No	Област/Регион County/Region	Укупно Total	Жене Women	15-19		20-24		25-29		30-34	
				Укупно Total	Жене Women	Укупно Total	Жене Women	Укупно Total	Жене Women	Укупно Total	Жене Women
1	Београдска област	109.652	59.438	1.957	830	9.053	4.609	16.016	9.854	15.129	9.080
Београдски регион		109.652	59.438	1.957	830	9.053	4.609	16.016	9.854	15.129	9.080
2	Северно - бачка	17.681	8.795	484	226	1.846	908	2.144	1.209	1.989	1.125
3	Средње - банатска	17.816	8.390	649	267	2.084	968	2.303	1.155	2.114	1.111
4	Северно - банатска	14.283	6.881	540	236	1.681	814	1.753	947	1.655	857
5	Јужно - банатска	34.546	17.548	975	447	3.812	1.822	4.322	2.389	4.391	2.396
6	Западно - бачка	22.441	9.807	692	258	2.588	1.079	2.994	1.281	2.588	1.199
7	Јужно - бачка	66.827	35.157	1.477	655	6.553	3.139	9.124	5.319	8.719	5.035
8	Сремска	28.090	13.942	826	355	3.076	1.413	3.438	1.905	3.138	1.772
Регион Војводине		201.684	100.520	5.643	2.444	21.640	10.143	26.078	14.205	24.594	13.495
9	Мачванска	37.583	19.234	1.072	430	4.175	2.029	4.561	2.476	4.305	2.459
10	Колубарска	14.952	7.746	478	170	1.807	879	1.961	1.045	1.657	922
11	Шумадијска	35.238	19.496	740	303	3.514	1.821	4.557	2.766	4.214	2.534
12	Поморавска	29.697	15.269	707	314	3.475	1.639	3.967	2.129	3.629	2.007
13	Златиборска	34.138	17.214	687	245	3.539	1.543	4.535	2.354	4.145	2.227
14	Моравичка	21.609	11.518	370	148	2.005	999	2.853	1.694	2.567	1.524
15	Рашка	48.798	24.510	995	441	5.712	2.623	6.921	3.420	6.456	3.342
16	Расинска	29.484	15.171	566	203	2.963	1.316	4.125	2.190	3.986	2.317
Регион Шумадије и Западне Србије		251.499	130.158	5.615	2.254	27.190	12.849	33.480	18.074	30.959	17.332
17	Подунавска	17.859	9.411	613	220	2.340	1.077	2.460	1.316	2.282	1.357
18	Браничевска	10.234	5.083	375	151	1.444	664	1.508	754	1.199	679
19	Борска	13.413	6.887	366	158	1.656	753	1.878	1.002	1.620	881
20	Зајечарска	14.642	6.960	342	131	1.470	638	1.820	894	1.866	965
21	Нишавска	54.384	24.958	1.143	458	6.083	2.516	7.778	3.752	7.007	3.570
22	Топличка	16.296	7.750	447	193	2.002	870	1.984	1.027	1.794	961
23	Пиротска	13.389	6.479	306	127	1.276	570	1.618	844	1.419	749
24	Јабланичка	38.193	17.640	910	376	4.009	1.745	4.613	2.280	4.430	2.240
25	Пчињска	30.105	15.462	629	266	3.181	1.502	4.041	2.221	3.641	2.104
Регион Јужне и Источне Србије		208.515	100.630	5.131	2.080	23.461	10.335	27.700	14.090	25.258	13.506
Регион Косово и Метохија		15.637	8.797	461	239	3.247	1.525	3.247	1.662	2.373	1.300
Република Србија		786.988	399.544	18.807	7.847	84.591	39.461	106.521	57.885	98.314	54.714

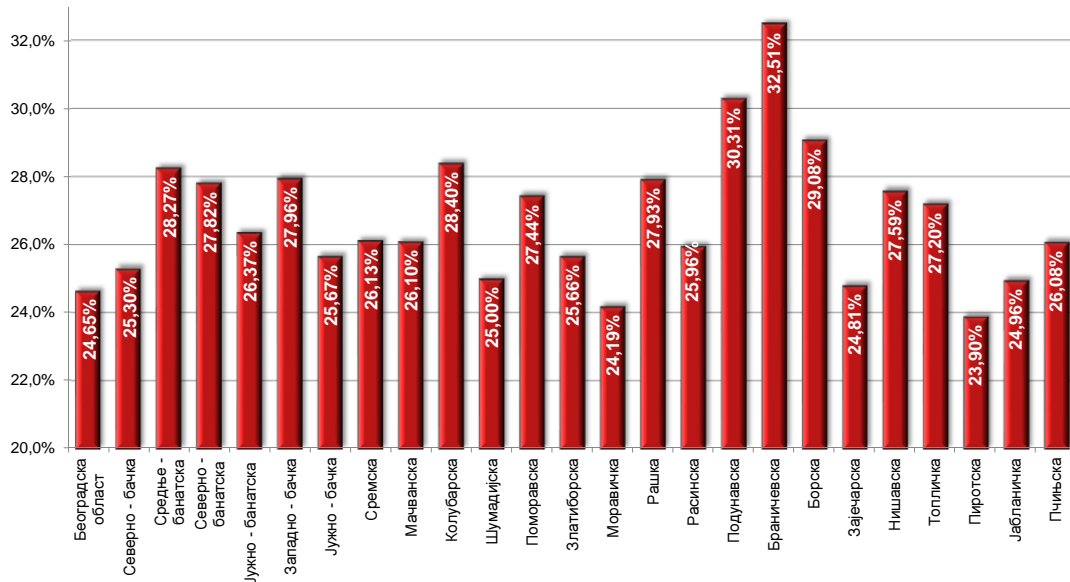
Графикон бр. 10 - Незапослена лица према старости и полу на крају IV 2014. године
 Chart No. 10 - Unemployed persons by age and gender in the end of IV 2014



T8 UNEMPLOYED PERSONS BY AGE AND SEX IN THE END OF APRIL 2014

35-39		40-44		45-49		50-54		55-59		60-64	
Укупно Total	Жене Women	Укупно Total	Жене Women	Укупно Total	Жене Women	Укупно Total	Жене Women	Укупно Total	Жене Women	Укупно Total	Жене Women
13.473	7.903	12.055	7.025	12.075	6.817	13.274	7.282	12.157	5.635	4.463	403
13.473	7.903	12.055	7.025	12.075	6.817	13.274	7.282	12.157	5.635	4.463	403
2.036	1.163	1.879	1.054	2.147	1.144	2.284	1.076	2.018	815	854	75
2.072	1.095	1.975	1.006	2.069	1.039	2.161	1.027	1.704	649	685	73
1.696	941	1.573	828	1.678	850	1.765	824	1.443	549	499	35
4.377	2.453	4.119	2.257	3.747	2.066	3.760	1.938	3.608	1.584	1.435	196
2.820	1.342	2.668	1.332	2.949	1.496	2.660	1.164	1.857	613	625	43
8.255	4.775	7.811	4.461	7.797	4.339	7.870	4.180	6.707	2.967	2.514	287
3.197	1.789	3.164	1.811	3.290	1.735	3.598	1.771	3.151	1.302	1.212	89
24.453	13.558	23.189	12.749	23.677	12.669	24.098	11.980	20.488	8.479	7.824	798
4.636	2.621	4.408	2.508	4.409	2.467	4.653	2.396	3.882	1.680	1.482	168
1.634	959	1.629	945	1.728	1.013	1.931	1.050	1.520	705	607	58
4.075	2.474	3.886	2.365	3.935	2.335	4.543	2.630	4.297	2.063	1.477	205
3.710	2.062	3.262	1.886	3.125	1.758	3.155	1.725	3.269	1.532	1.398	217
4.221	2.357	4.154	2.321	4.306	2.407	4.289	2.285	3.199	1.383	1.063	92
2.533	1.489	2.586	1.490	2.536	1.408	2.818	1.550	2.516	1.165	825	51
6.592	3.503	6.195	3.583	5.508	3.038	5.002	2.588	3.850	1.703	1.567	269
3.984	2.360	3.572	2.038	3.188	1.763	3.040	1.577	2.839	1.284	1.221	123
31.385	17.825	29.692	17.136	28.735	16.189	29.431	15.801	25.372	11.515	9.640	1.183
2.304	1.418	2.024	1.175	1.903	1.115	1.775	959	1.562	704	596	70
1.232	691	1.138	618	1.003	567	970	500	890	403	475	56
1.621	924	1.535	860	1.486	840	1.435	785	1.341	626	475	58
1.683	872	1.705	919	1.620	878	1.783	911	1.613	688	740	64
6.533	3.257	6.022	3.103	6.146	3.221	6.080	2.917	5.331	2.005	2.261	159
1.920	1.002	1.859	978	1.993	1.046	1.949	902	1.609	682	739	89
1.420	784	1.522	843	1.686	892	1.922	989	1.588	630	632	51
4.719	2.393	4.765	2.422	4.828	2.445	4.700	2.215	3.565	1.332	1.654	192
3.942	2.252	4.012	2.214	4.085	2.155	3.342	1.619	2.381	1.001	851	128
25.374	13.593	24.582	13.132	24.750	13.159	23.956	11.797	19.880	8.071	8.423	867
1.706	1.018	1.251	881	1.073	739	955	660	785	457	539	316
96.391	53.897	90.769	50.923	90.310	49.573	91.714	47.520	78.682	34.157	30.889	3.567

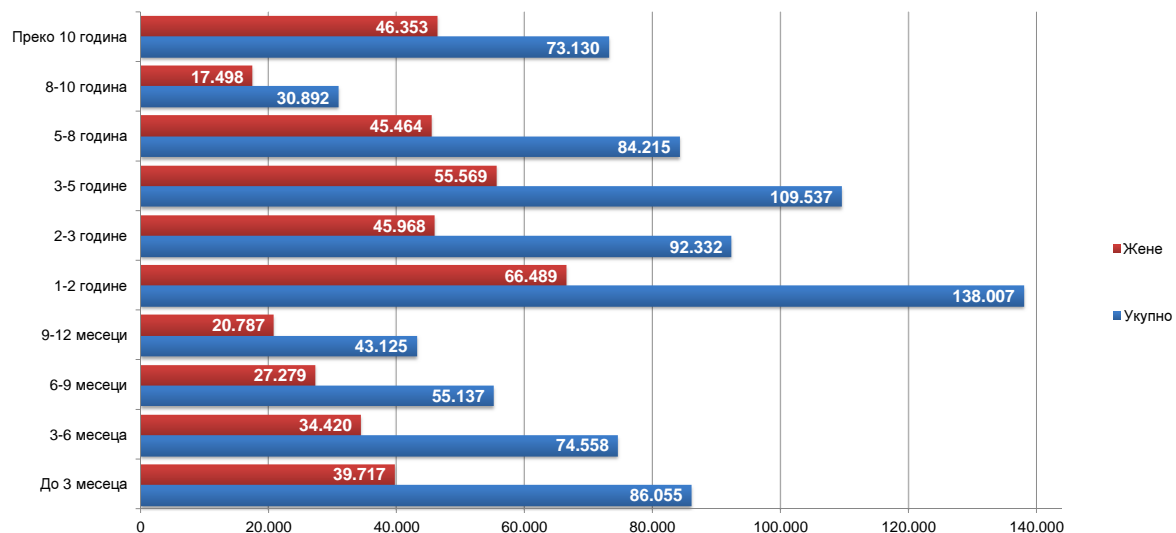
Графикон бр. 10а - Незапослена лица до 30 година старости по окрузима на крају IV 2014. године
 Chart No. 10a - Unemployed up to 30 years of age by counties in the end of IV 2014



**T9 НЕЗАПОСЛЕНА ЛИЦА ПРЕМА ТРАЈАЊУ НЕЗАПОСЛЕНОСТИ И ПОЛУ
НА КРАЈУ АПРИЛА 2014. ГОДИНЕ**

Ред. Бр. №	Област/Регион <i>County/Region</i>	Укупно <i>Total</i>	Жене <i>Women</i>	До 3 месеца <i>to 3 months</i>		3-6 месеци <i>3-6 months</i>		6-9 месеци <i>6-9 months</i>		9-12 месеци <i>9-12 months</i>	
				Укупно <i>Total</i>	Жене <i>Women</i>	Укупно <i>Total</i>	Жене <i>Women</i>	Укупно <i>Total</i>	Жене <i>Women</i>	Укупно <i>Total</i>	Жене <i>Women</i>
1	Београдска област	109.652	59.438	15.511	7.842	11.792	6.098	9.325	5.134	6.481	3.485
	Београдски регион	109.652	59.438	15.511	7.842	11.792	6.098	9.325	5.134	6.481	3.485
2	Северно - бачка	17.681	8.795	2.306	1.092	1.990	918	1.529	766	1.153	563
3	Средње - банатска	17.816	8.390	2.741	1.226	2.387	1.032	1.614	740	1.191	550
4	Северно - банатска	14.283	6.881	1.786	809	1.771	730	1.174	524	943	409
5	Јужно - банатска	34.546	17.548	3.404	1.575	3.216	1.422	2.588	1.292	1.938	922
6	Западно - бачка	22.441	9.807	2.708	1.123	2.328	911	1.758	774	1.437	595
7	Јужно - бачка	66.827	35.157	8.160	3.903	6.767	3.309	5.127	2.671	3.769	1.884
8	Сремска	28.090	13.942	3.613	1.702	2.934	1.349	2.391	1.167	1.788	905
	Регион Војводине	201.684	100.520	24.718	11.430	21.393	9.671	16.181	7.934	12.219	5.828
9	Мачванска	37.583	19.234	3.582	1.588	3.216	1.443	2.298	1.089	2.084	968
10	Колубарска	14.952	7.746	1.771	828	1.567	729	1.092	522	955	464
11	Шумадијска	35.238	19.496	3.558	1.695	2.959	1.427	2.219	1.056	1.775	855
12	Поморавска	29.697	15.269	2.659	1.172	2.251	1.051	1.949	932	1.393	659
13	Златиборска	34.138	17.214	3.489	1.612	3.376	1.544	2.137	1.069	1.800	890
14	Моравичка	21.609	11.518	2.254	1.024	2.050	1.021	1.446	733	1.362	671
15	Рашка	48.798	24.510	3.402	1.479	3.287	1.448	2.354	1.163	2.037	991
16	Расинска	29.484	15.171	2.456	1.133	2.475	1.140	1.721	838	1.336	637
	Регион Шумадије и Западне Србије	251.499	130.158	23.171	10.531	21.181	9.803	15.216	7.402	12.742	6.135
17	Подунавска	17.859	9.411	2.673	1.200	1.837	806	1.265	596	963	459
18	Браничевска	10.234	5.083	1.436	668	1.122	524	829	390	655	316
19	Борска	13.413	6.887	1.414	633	1.434	615	883	454	727	352
20	Зајечарска	14.642	6.960	1.364	574	1.341	588	871	423	701	290
21	Нишавска	54.384	24.958	4.810	2.022	4.470	1.895	3.774	1.642	2.944	1.284
22	Топличка	16.296	7.750	1.359	595	1.372	650	1.055	514	884	407
23	Пиротска	13.389	6.479	1.358	556	1.317	571	1.216	620	828	354
24	Јабланичка	38.193	17.640	3.414	1.424	3.139	1.252	2.021	939	1.663	710
25	Пчињска	30.105	15.462	4.174	1.926	3.462	1.606	2.003	984	1.727	847
	Регион Јужне и Источне Србије	208.515	100.630	22.002	9.598	19.494	8.507	13.917	6.562	11.092	5.019
	Регион Косово и Метохија	15.637	8.797	653	316	698	341	498	247	591	320
	Република Србија	786.988	399.544	86.055	39.717	74.558	34.420	55.137	27.279	43.125	20.787

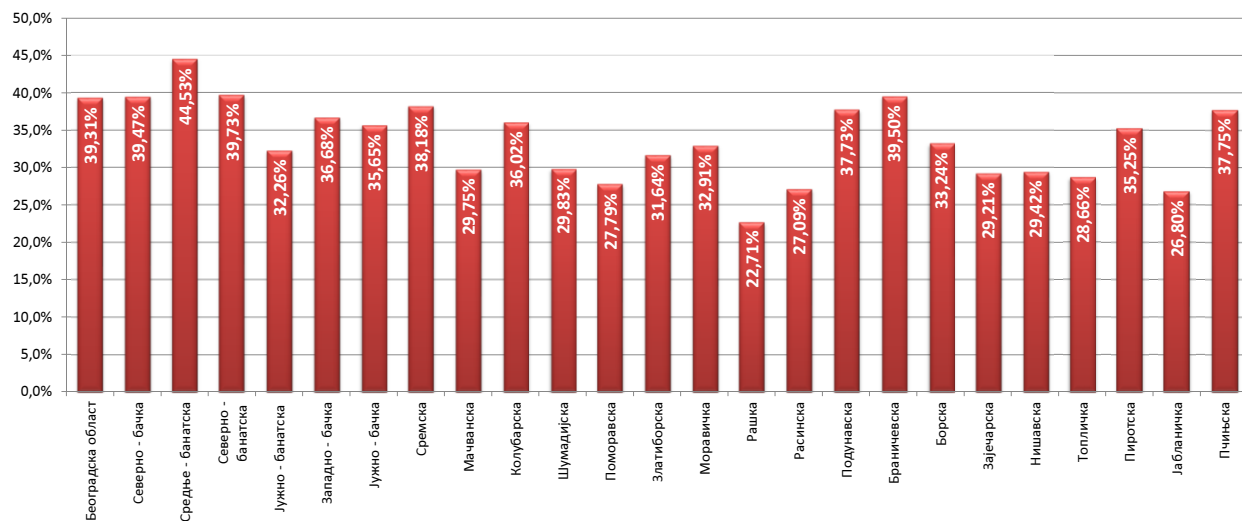
Графикон бр. 11- Незапослена лица према трајању незапослености и полу на крају IV 2014. године
Chart No. 11- Unemployed persons by duration of unemployment and gender in the end of IV 2014



**T9 UNEMPLOYED PERSONS BY DURATION OF UNEMPLOYMENT AND SEX
IN THE END OF APRIL 2014**

1-2 године 1-2 years		2-3 године 2-3 years		3-5 године 3-5 years		5-8 година 5-8 years		8-10 година 8-10 years		Преко 10 година Over 10 years	
Укупно Total	Жене Women	Укупно Total	Жене Women	Укупно Total	Жене Women	Укупно Total	Жене Women	Укупно Total	Жене Women	Укупно Total	Жене Women
20.411	10.858	13.715	7.514	14.254	7.984	8.528	4.817	3.301	1.872	6.334	3.834
20.411	10.858	13.715	7.514	14.254	7.984	8.528	4.817	3.301	1.872	6.334	3.834
3.588	1.736	2.215	1.172	2.208	1.077	1.389	713	383	208	920	550
3.251	1.461	1.710	803	2.120	1.085	1.415	716	375	196	1.012	581
2.657	1.256	1.709	867	1.714	851	1.183	635	446	240	900	560
5.826	2.745	3.832	1.910	4.506	2.283	3.939	2.086	1.448	833	3.849	2.480
4.281	1.838	2.742	1.156	3.040	1.279	2.029	978	763	368	1.355	785
11.352	5.789	7.867	4.029	9.493	5.049	6.939	4.102	2.338	1.332	5.015	3.089
5.090	2.432	3.394	1.685	3.768	1.867	2.252	1.138	865	494	1.995	1.203
36.045	17.257	23.469	11.622	26.849	13.491	19.146	10.368	6.618	3.671	15.046	9.248
6.653	3.128	4.629	2.361	5.151	2.682	3.950	2.174	1.583	946	4.437	2.855
2.797	1.426	1.753	918	2.128	1.152	1.322	783	483	278	1.084	646
5.935	3.198	4.111	2.207	5.018	2.810	4.387	2.567	1.254	794	4.022	2.887
5.009	2.375	3.409	1.725	4.213	2.168	4.041	2.236	1.408	806	3.365	2.145
5.914	2.789	3.552	1.751	4.563	2.324	3.451	1.873	1.563	817	4.293	2.545
4.114	2.202	2.244	1.230	3.214	1.793	2.291	1.274	1.040	566	1.594	1.004
7.560	3.406	5.767	2.738	7.455	3.592	6.369	3.256	2.220	1.145	8.347	5.292
4.900	2.366	3.471	1.743	4.412	2.183	3.643	1.947	1.315	753	3.755	2.431
42.882	20.890	28.936	14.673	36.154	18.704	29.454	16.110	10.866	6.105	30.897	19.805
3.297	1.603	2.067	1.131	2.160	1.232	1.536	943	733	482	1.328	959
2.007	941	1.270	609	1.340	727	776	429	291	165	508	314
2.623	1.306	1.622	802	1.649	867	1.455	780	435	269	1.171	809
2.465	1.092	1.891	882	2.323	1.060	1.794	920	650	362	1.242	769
9.762	4.112	7.338	3.232	8.135	3.524	6.427	3.210	2.207	1.226	4.517	2.811
2.505	1.082	1.772	795	2.952	1.352	2.026	1.003	913	461	1.458	891
2.407	1.077	1.263	578	1.701	826	1.717	930	546	329	1.036	638
5.714	2.427	4.347	1.798	6.279	2.808	5.928	2.936	1.715	940	3.973	2.406
5.410	2.585	3.376	1.719	3.785	1.987	2.507	1.457	1.267	818	2.394	1.533
36.190	16.225	24.946	11.546	30.324	14.383	24.166	12.608	8.757	5.052	17.627	11.130
2.478	1.258	1.266	613	1.956	1.007	2.921	1.561	1.350	798	3.226	2.336
138.007	66.489	92.332	45.968	109.537	55.569	84.215	45.464	30.892	17.498	73.130	46.353

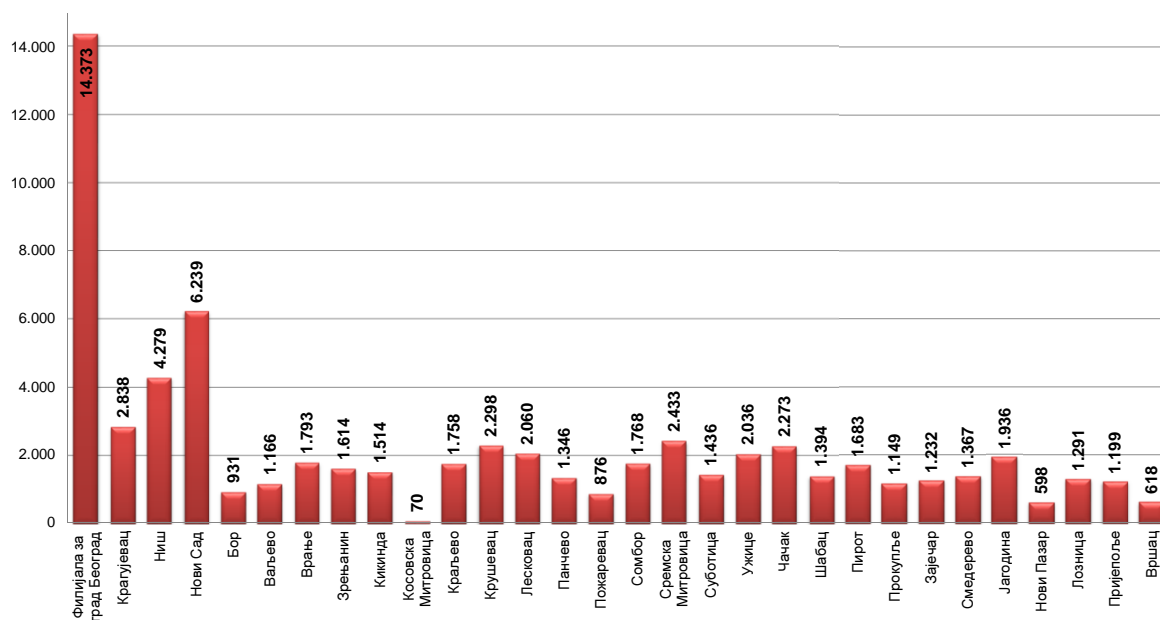
Графикон бр. 11а - Учесће незапослених лица која се налазе на евиденцији до 1 године у укупном броју незапослених лица на крају IV 2014 године
Chart No. 11a - Participation of the unemployed (up to 1 year) by duration of unemployment in the end of IV 2014



T10 КОРИСНИЦИ НОВЧАНЕ НАКНАДЕ ПО МЕСЕЦИМА И ПОЛУ

Редни број No	Филијала Branchoffice	Ø 2013.		IV 2013		V 2013		VI 2013		VII 2013		VIII 2013	
		Укупно Total	Жене Women	Укупно Total	Жене Women	Укупно Total	Жене Women	Укупно Total	Жене Women	Укупно Total	Жене Women	Укупно Total	Жене Women
1	Филијала за град Београд	14.666	7.504	17.194	8.602	14.627	7.332	14.413	7.255	14.297	7.296	14.089	7.319
2	Крагујевац	3.022	1.393	4.152	1.868	2.858	1.361	2.693	1.308	2.646	1.292	2.529	1.228
3	Ниш	4.522	1.982	5.272	2.294	4.523	1.946	4.344	1.876	4.217	1.834	4.133	1.844
4	Нови Сад	6.575	3.131	7.914	3.693	6.532	3.122	6.428	3.041	6.358	3.047	6.267	3.058
5	Бор	891	432	1.097	521	918	433	884	419	854	417	784	389
6	Ваљево	1.373	630	1.718	788	1.413	656	1.376	646	1.336	628	1.337	628
7	Врање	1.673	684	2.076	800	1.656	602	1.541	591	1.496	594	1.512	627
8	Зрењанин	1.843	780	2.308	1.003	1.936	849	1.783	810	1.797	811	1.675	719
9	Киkinda	1.346	566	1.638	720	1.350	585	1.310	566	1.327	550	1.253	514
10	Косовска Митровица	75	32	79	32	60	27	71	29	70	31	74	35
11	Краљево	1.731	838	2.067	996	1.705	824	1.680	817	1.663	814	1.587	765
12	Крушевац	1.984	935	2.378	1.126	1.954	906	1.925	903	1.889	889	1.882	910
13	Лесковац	2.392	896	2.976	1.115	2.500	952	2.356	886	2.277	829	2.212	829
14	Панчево	1.530	619	1.942	792	1.629	664	1.623	666	1.613	644	1.543	630
15	Пожаревац	826	370	1.003	455	849	366	835	354	814	346	788	349
16	Сомбор	1.814	794	2.193	987	1.732	773	1.679	742	1.797	771	1.776	767
17	Сремска Митровица	2.446	1.128	2.838	1.275	2.454	1.129	2.371	1.095	2.388	1.117	2.332	1.124
18	Суботица	1.644	743	2.006	889	1.624	728	1.501	701	1.426	672	1.429	657
19	Ужице	2.231	1.113	2.789	1.348	2.284	1.121	2.209	1.112	2.129	1.090	2.023	1.035
20	Чачак	2.433	1.179	3.077	1.487	2.315	1.143	2.247	1.114	2.247	1.107	2.379	1.122
21	Шабац	1.398	569	1.737	669	1.361	562	1.320	540	1.324	559	1.250	549
22	Пирот	1.567	664	1.896	767	1.630	654	1.430	584	1.382	563	1.379	573
23	Прокупље	1.179	454	1.407	522	1.134	432	1.115	449	1.114	426	1.119	423
24	Зајечар	1.154	504	1.351	609	1.165	508	1.134	480	1.113	466	1.074	462
25	Смедерево	1.554	594	1.908	711	1.575	592	1.551	570	1.367	514	1.388	550
26	Јагодина	1.954	849	2.240	958	2.002	870	1.986	880	1.889	847	1.924	839
27	Нови Пазар	649	263	829	312	670	256	633	241	569	240	564	250
28	Лозница	1.496	611	1.713	713	1.566	665	1.513	629	1.545	614	1.504	614
29	Пријеполје	1.149	552	1.408	657	1.105	503	1.171	549	1.075	497	1.056	492
30	Вршац	682	296	863	365	667	285	639	276	651	286	590	264
Република Србија		67.798	31.102	82.069	37.074	67.794	30.846	65.761	30.129	64.670	29.791	63.452	29.565

Графикон бр. 12 - Корисници новчане накнаде по филијалама у IV 2014. године
 Chart No. 12 - Unemployment benefit recipients by branchoffice in IV 2014



T10 UNEMPLOYMENT BENEFIT RECIPIENTS BY MONTH AND SEX

IX 2013		X 2013		XI 2013		XII 2013		I 2014		II 2014		III 2014		IV 2014		Индекси Index		
Укупно Total	Жене Women	Укупно Total	Жене Women	Укупно Total	Жене Women	Укупно Total	Жене Women	Укупно Total	Жене Women	Укупно Total	Жене Women	Укупно Total	Жене Women	Укупно Total	Жене Women	IV 2014 / IV 2013	IV 2014 / XII 2013	IV 2014 / III 2014
13.742	7.207	13.371	7.030	13.392	7.059	13.455	7.207	13.611	7.243	14.290	7.555	14.339	7.530	14.373	7.536	83,59	106,82	100,24
2.520	1.194	2.516	1.160	2.430	1.092	2.424	1.113	2.618	1.164	2.855	1.273	2.853	1.284	2.838	1.275	68,35	117,08	99,47
4.163	1.848	4.176	1.841	4.320	1.916	4.301	1.902	4.311	1.890	4.402	1.914	4.374	1.895	4.279	1.838	81,16	99,49	97,83
6.133	3.010	5.989	2.931	6.071	2.990	6.105	2.959	6.206	2.956	6.588	3.063	6.313	2.930	6.239	3.000	78,83	102,19	98,83
783	379	777	378	790	382	844	389	911	398	1.010	447	1.002	460	931	423	84,87	110,31	92,91
1.283	598	1.245	563	1.169	534	1.094	503	1.083	495	1.160	530	1.201	550	1.166	537	67,87	106,58	97,09
1.493	644	1.477	640	1.617	703	1.626	738	1.691	748	1.712	770	1.750	805	1.793	817	86,37	110,27	102,46
1.625	661	1.648	675	1.592	635	1.633	652	1.684	677	1.733	683	1.692	669	1.614	637	69,93	98,84	95,39
1.245	522	1.218	508	1.218	493	1.265	483	1.381	504	1.517	571	1.351	530	1.514	617	92,43	119,68	112,07
80	36	88	44	82	35	80	38	71	30	72	30	60	22	70	28	88,61	87,50	116,67
1.558	759	1.624	792	1.613	783	1.602	814	1.676	851	1.714	845	1.702	848	1.758	830	85,05	109,74	103,29
1.868	893	1.788	838	1.815	845	1.883	889	1.983	920	2.132	979	2.183	994	2.298	1.070	96,64	122,04	105,27
2.147	808	2.106	808	2.105	834	2.120	846	2.155	861	2.176	887	2.122	869	2.060	852	69,22	97,17	97,08
1.410	564	1.257	491	1.275	521	1.364	581	1.324	553	1.465	595	1.361	546	1.346	557	69,31	98,68	98,90
762	330	739	318	751	331	782	347	781	349	797	377	874	385	876	406	87,34	112,02	100,23
1.699	721	1.633	702	1.747	776	1.749	792	1.669	763	1.758	758	1.750	710	1.768	717	80,62	101,09	101,03
2.340	1.104	2.305	1.091	2.269	1.072	2.313	1.077	2.379	1.151	2.505	1.206	2.419	1.122	2.433	1.174	85,73	105,19	100,58
1.527	655	1.528	668	1.492	668	1.557	730	1.532	696	1.529	703	1.471	671	1.436	660	71,59	92,23	97,62
1.958	1.017	1.919	985	1.890	982	1.861	957	1.972	1.009	2.079	1.037	2.085	1.038	2.036	1.025	73,00	109,40	97,65
2.237	1.067	2.232	1.062	2.244	1.075	2.275	1.077	2.354	1.119	2.399	1.123	2.352	1.128	2.273	1.082	73,87	99,91	96,64
1.223	533	1.188	513	1.248	537	1.330	571	1.346	573	1.422	609	1.413	617	1.394	612	80,25	104,81	98,66
1.292	540	1.428	659	1.735	860	1.703	848	1.738	894	1.781	925	1.764	903	1.683	883	88,77	98,83	95,41
1.112	410	1.202	492	1.168	490	1.100	470	1.102	507	1.155	511	1.202	527	1.149	506	81,66	104,45	95,59
1.053	443	1.068	449	1.071	450	1.143	503	1.141	509	1.184	523	1.188	533	1.232	544	91,19	107,79	103,70
1.314	540	1.324	541	1.324	534	1.314	524	1.360	532	1.449	561	1.477	574	1.367	556	71,65	104,03	92,55
1.854	806	1.820	772	1.971	843	1.899	816	1.915	810	1.943	841	1.945	849	1.936	848	86,43	101,95	99,54
541	239	564	248	587	264	584	266	587	263	607	268	607	262	598	264	72,14	102,40	98,52
1.433	575	1.381	571	1.365	591	1.336	569	1.342	565	1.395	578	1.323	538	1.291	529	75,36	96,63	97,58
1.049	513	1.048	516	1.014	508	1.007	509	1.023	516	1.072	551	985	460	1.199	568	85,16	119,07	121,73
564	260	588	282	595	280	566	262	583	265	638	283	658	310	618	282	71,61	109,19	93,92
62.008	28.876	61.247	28.568	61.960	29.083	62.315	29.432	63.529	29.811	66.539	30.996	65.816	30.559	65.568	30.673	79,89	105,22	99,62

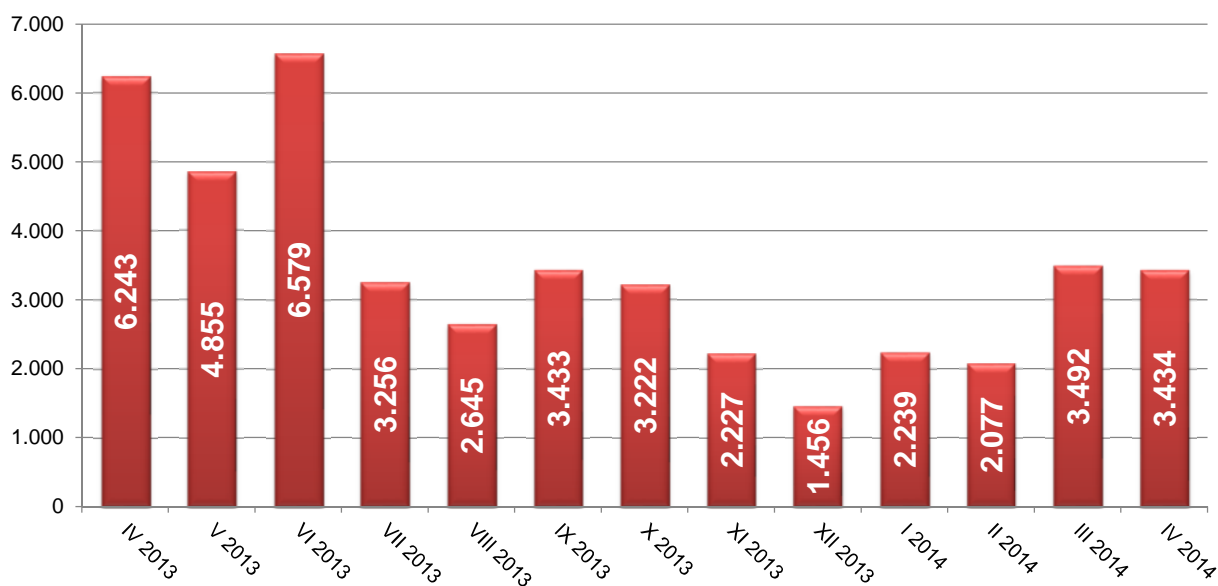
Графикон бр. 12 а- Корисници новчане накнаде и незапослени по месецима у периоду IV 2013. - IV 2014. године
 Chart No. 12 a- Unemployment benefit recipients by month in period IV 2013 - IV 2014



T11 ПРИЈАВЉЕНЕ ПОТРЕБЕ ЗА ЗАПОШЉАВАЊЕМ ПО МЕСЕЦИМА

Редни број <i>No</i>	Област <i>County</i>	Ø 2013	IV 2013	V 2013	VI 2013	VII 2013	VIII 2013
1	Београдска област	779	911	1.182	838	867	516
Београдски регион		779	911	1.182	838	867	516
2	Северно - бачка	134	237	152	237	165	60
3	Средње - банатска	79	83	169	145	111	34
4	Северно - банатска	102	125	77	170	98	160
5	Јужно - банатска	76	242	63	181	82	24
6	Западно - бачка	103	101	48	173	246	42
7	Јужно - бачка	324	665	292	388	341	299
8	Сремска	129	206	192	278	99	60
Регион Војводине		948	1.659	993	1.572	1.142	679
9	Мачванска	157	222	202	441	146	94
10	Колубарска	154	454	179	184	64	202
11	Шумадијска	242	408	475	372	129	318
12	Поморавска	144	342	108	235	101	130
13	Златиборска	156	221	382	456	83	125
14	Моравичка	113	230	79	232	120	54
15	Рашка	146	335	139	391	81	61
16	Расинска	81	236	27	252	65	64
Регион Шумадије и Западне Србије		1.194	2.448	1.591	2.563	789	1.048
17	Подунавска	92	163	113	129	88	33
18	Браничевска	75	141	205	84	30	29
19	Борска	83	470	21	64	31	12
20	Зајечарска	56	23	385	20	11	51
21	Нишавска	190	187	140	646	141	190
22	Топличка	40	0	72	169	61	2
23	Пиротска	140	117	65	198	47	61
24	Јабланичка	49	106	44	151	23	17
25	Пчињска	35	18	44	54	16	6
Регион Јужне и Источне Србије		761	1.225	1.089	1.515	448	401
Регион Косово и Метохија		9	0	0	91	10	1
Република Србија		3.690	6.243	4.855	6.579	3.256	2.645

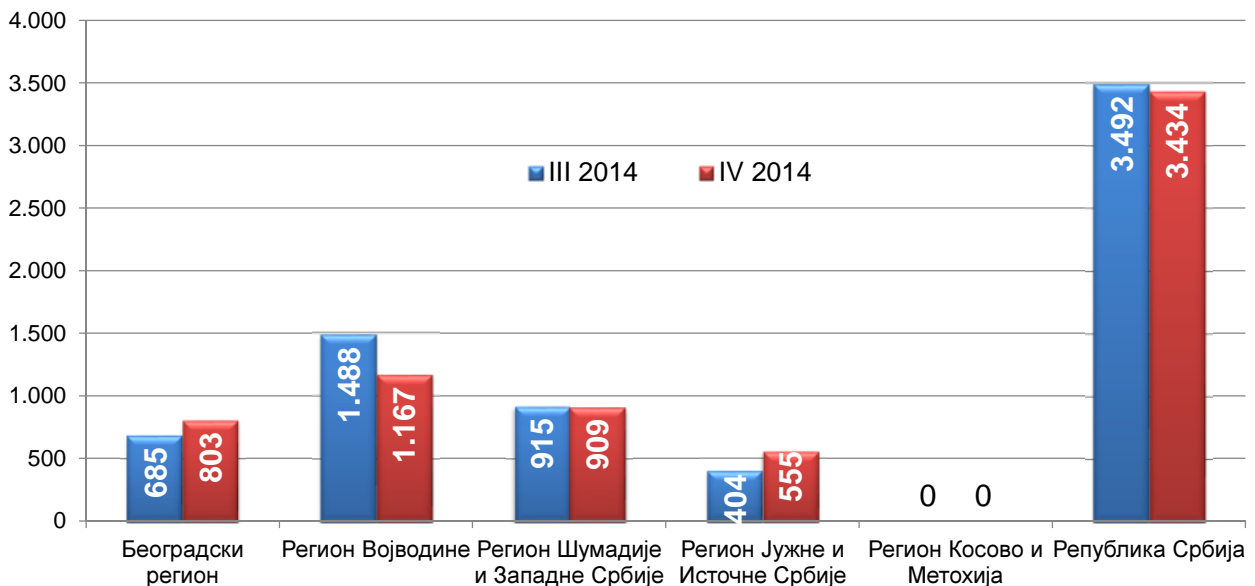
Графикон бр. 13 - Пријављене потребе за запошљавањем у периоду IV 2013 - IV 2014
Chart No. 13 - Requests for jobmatching services in vacancy filling in period IV 2013 - IV 2014



T11 REQUESTS FOR JOBMATCHING SERVICES IN VACANCY FILLING BY MONTHS

IX 2013	X 2013	XI 2013	XII 2013	I 2014	II 2014	III 2014	IV 2014	Индекс Index
								IV 2014 / IV 2013
762	608	687	380	759	434	685	803	88,14
762	608	687	380	759	434	685	803	88,14
115	144	105	64	54	116	223	63	26,58
114	41	142	20	19	48	73	38	45,78
35	63	44	35	41	42	511	207	165,60
50	49	31	7	38	21	49	78	32,23
79	31	75	47	74	88	153	302	299,01
460	280	191	120	336	243	261	331	49,77
122	76	34	70	72	80	218	148	71,84
975	684	622	363	634	638	1.488	1.167	70,34
246	104	78	73	112	76	66	133	59,91
96	100	169	27	13	47	173	33	7,27
306	176	55	32	161	76	150	96	23,53
57	203	55	37	50	75	119	126	36,84
83	44	64	135	71	41	110	238	107,69
54	38	34	30	36	35	157	195	84,78
255	137	43	37	74	99	102	45	13,43
71	47	44	46	26	54	38	43	18,22
1.168	849	542	417	543	503	915	909	37,13
66	56	30	43	54	62	36	24	14,72
23	72	70	4	9	10	24	23	16,31
39	135	59	14	32	26	25	13	2,77
32	67	8	43	5	21	13	11	47,83
208	154	92	75	97	102	96	191	102,14
1	137	1	2	6	4	2	6	#DIV/0!
30	236	79	61	88	214	159	274	234,19
106	37	22	14	9	11	39	7	6,60
23	187	15	40	3	52	10	6	33,33
528	1.081	376	296	303	502	404	555	45,31
0	0	0	0	0	0	0	0	
3.433	3.222	2.227	1.456	2.239	2.077	3.492	3.434	55,01

Графикон бр. 13а - Пријављене потребе за запошљавањем по регионима у периоду III 2014 - IV 2014
Chart No. 13a - Requests for jobmatching services in vacancy filling in period III 2014 - IV 2014

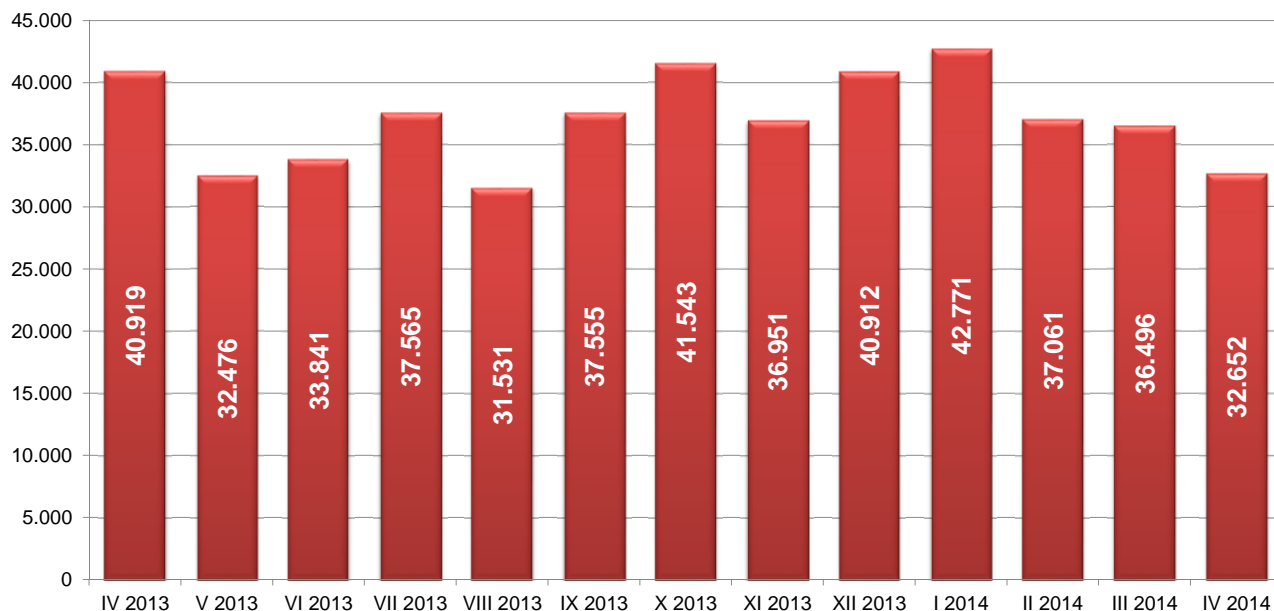


T12 НОВОПРИЈАВЉЕНИ ПО МЕСЕЦИМА И ПОЛУ

Редни број No	Област County	Ø 2013	IV 2013		V 2013		VI 2013		VII 2013		VIII 2013		IX 2013	
			Укупно Total	Жене Women	Укупно Total	Жене Women	Укупно Total	Жене Women	Укупно Total	Жене Women	Укупно Total	Жене Women	Укупно Total	Жене Women
1	Београдска област	7.798	7.974	4.303	6.313	3.458	6.964	3.746	8.088	4.576	6.896	3.848	8.315	4.573
Београдски регион		7.798	7.974	4.303	6.313	3.458	6.964	3.746	8.088	4.576	6.896	3.848	8.315	4.573
2	Северно - бачка	1.095	1.125	575	917	435	1.011	478	1.161	541	1.105	509	1.018	514
3	Средње - банатска	1.430	1.573	704	1.228	550	1.334	646	1.456	662	1.223	512	1.364	632
4	Северно - банатска	861	891	398	849	392	771	335	804	376	709	313	786	380
5	Јужно - банатска	1.603	1.658	852	1.378	677	1.511	690	1.573	821	1.324	698	1.678	848
6	Западно - бачка	1.190	1.228	534	981	404	1.078	483	1.289	610	1.020	476	1.084	483
7	Јужно - бачка	3.617	3.873	1.950	3.032	1.518	3.256	1.647	3.496	1.819	3.066	1.598	3.506	1.766
8	Сремска	1.644	1.667	786	1.474	724	1.451	685	1.623	846	1.501	714	1.795	848
Регион Војводине		11.438	12.015	5.799	9.859	4.700	10.412	4.964	11.402	5.675	9.948	4.820	11.231	5.471
9	Мачванска	1.539	1.756	829	1.216	584	1.482	648	1.509	754	1.160	536	1.394	641
10	Колубарска	734	812	367	676	329	616	263	804	415	572	266	686	321
11	Шумадијска	1.445	1.653	834	1.121	539	1.332	656	1.424	761	1.118	515	1.390	675
12	Поморавска	1.052	1.152	578	786	378	933	472	966	484	878	401	998	485
13	Златиборска	1.532	1.706	805	1.362	681	1.292	607	1.315	675	1.103	540	1.436	721
14	Моравичка	1.040	1.102	526	808	400	787	398	1.095	516	732	368	902	439
15	Рашка	1.481	1.667	776	1.201	590	1.281	681	1.271	654	1.084	538	1.465	738
16	Расинска	1.002	1.152	548	816	410	848	398	955	491	710	354	880	414
Регион Шумадије и Западне Србије		9.825	11.000	5.263	7.986	3.911	8.571	4.123	9.339	4.750	7.357	3.518	9.151	4.434
17	Подунавска	924	964	443	743	310	742	384	884	443	671	346	788	358
18	Браничевска	614	711	326	538	256	520	266	575	292	439	223	548	277
19	Борска	613	685	309	506	250	535	256	512	277	462	238	483	247
20	Зајечарска	585	660	291	501	193	439	207	517	254	449	213	494	238
21	Нишавска	2.360	2.491	1.166	2.045	963	2.037	997	2.328	1.153	2.041	954	2.350	1.094
22	Топличка	550	503	240	618	312	467	195	561	255	429	196	526	244
23	Пиротска	694	713	341	571	262	563	218	567	279	563	281	904	539
24	Јабланичка	1.402	1.298	600	1.149	492	1.129	527	1.249	566	1.048	505	1.263	584
25	Пчињска	1.567	1.766	802	1.482	688	1.296	601	1.351	682	1.114	556	1.315	633
Регион Јужне и Источне Србије		9.309	9.791	4.518	8.153	3.726	7.728	3.651	8.544	4.201	7.216	3.512	8.671	4.214
Регион Косово и Метохија		218	139	72	164	74	166	101	192	107	114	58	187	90
Република Србија		38.588	40.919	19.955	32.476	15.869	33.841	16.585	37.565	19.309	31.531	15.756	37.555	18.782

Графикон бр. 14 - Новопријављени у периоду IV 2013 - IV 2014

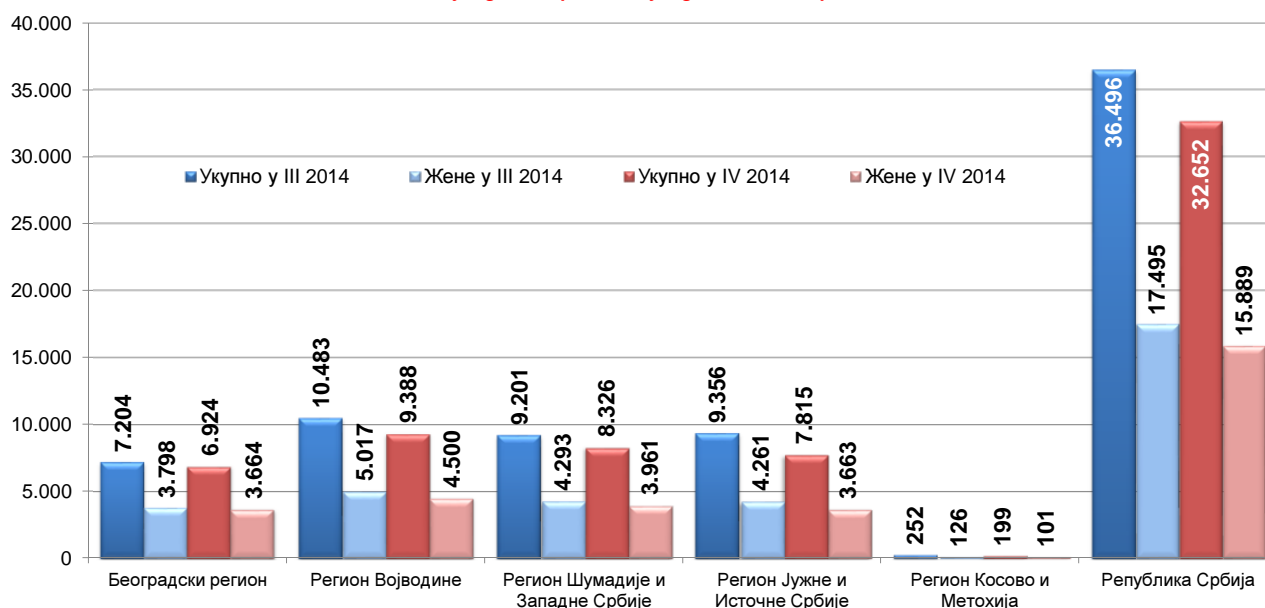
Chart No. 14 - Newly registered persons in period IV 2013 - IV 2014



T12 NEWLY REGISTERED PERSONS BY MONTHS AND SEX

X 2013		XI 2013		XII 2013		I 2014		II 2014		III 2014		IV 2014		Индекси Index		
Укупно Total	Жене Women	Укупно Total	Жене Women	Укупно Total	Жене Women	Укупно Total	Жене Women	Укупно Total	Жене Women	Укупно Total	Жене Women	Укупно Total	Жене Women	IV 2014 / IV 2013	IV 2014 / XII 2013	IV 2014 / III 2014
9.174	5.086	7.602	4.210	8.200	4.348	8.074	4.303	7.101	3.736	7.204	3.798	6.924	3.664	86,83	84,44	96,11
9.174	5.086	7.602	4.210	8.200	4.348	8.074	4.303	7.101	3.736	7.204	3.798	6.924	3.664	86,83	84,44	96,11
1.051	539	1.148	561	992	411	1.100	523	957	438	926	451	907	446	80,62	91,43	97,95
1.410	699	1.321	611	1.410	630	1.548	675	1.315	570	1.230	581	1.084	508	68,91	76,88	88,13
891	402	812	298	942	370	1.093	486	728	325	826	390	721	320	80,92	76,54	87,29
1.732	845	1.510	671	1.719	787	1.629	749	1.312	641	1.373	654	1.301	633	78,47	75,68	94,76
1.298	636	1.153	509	1.264	540	1.410	557	1.116	481	1.113	463	958	413	78,01	75,79	86,07
4.157	2.262	3.779	1.910	3.693	1.767	3.735	1.748	3.477	1.641	3.486	1.755	3.086	1.532	79,68	83,56	88,53
1.812	921	1.524	719	1.600	776	1.715	804	1.543	734	1.529	723	1.331	648	79,84	83,19	87,05
12.351	6.304	11.247	5.279	11.620	5.281	12.230	5.542	10.448	4.830	10.483	5.017	9.388	4.500	78,14	80,79	89,55
1.616	795	1.476	702	1.546	686	1.681	733	1.534	683	1.346	621	1.322	600	75,28	85,51	98,22
756	384	635	337	726	340	928	408	718	318	687	330	659	325	81,16	90,77	95,92
1.398	701	1.248	639	1.543	720	1.825	845	1.534	766	1.460	713	1.243	615	75,20	80,56	85,14
1.268	631	917	468	1.099	503	1.030	477	1.128	513	1.056	460	845	379	73,35	76,89	80,02
1.493	743	1.497	738	1.738	848	1.996	851	1.608	731	1.362	666	1.329	653	77,90	76,47	97,58
972	503	923	460	1.106	545	1.020	472	858	394	930	422	799	366	72,50	72,24	85,91
1.449	750	1.437	710	1.643	743	1.696	793	1.410	685	1.393	632	1.262	584	75,70	76,81	90,60
1.081	538	908	437	1.065	519	1.249	585	966	453	967	449	867	439	75,26	81,41	89,66
10.033	5.045	9.041	4.491	10.466	4.904	11.425	5.164	9.756	4.543	9.201	4.293	8.326	3.961	75,69	79,55	90,49
1.047	503	933	431	1.068	440	934	416	1.093	477	1.094	523	886	395	91,91	82,96	80,99
665	334	553	250	592	291	601	304	725	319	612	302	455	226	63,99	76,86	74,35
545	273	572	272	664	288	736	304	589	254	523	249	506	250	73,87	76,20	96,75
667	351	604	299	683	282	654	294	559	256	600	241	460	202	69,70	67,35	76,67
2.501	1.203	2.252	1.084	2.512	1.157	2.573	1.107	2.301	1.007	2.294	1.051	1.883	909	75,59	74,96	82,08
634	313	518	239	594	287	667	299	579	255	460	205	458	208	91,05	77,10	99,57
658	306	609	258	664	298	751	310	596	236	549	236	507	211	71,11	76,36	92,35
1.465	678	1.403	617	1.799	692	1.819	790	1.450	606	1.385	593	1.226	580	94,45	68,15	88,52
1.608	760	1.426	686	1.790	810	2.048	931	1.648	743	1.839	861	1.434	682	81,20	80,11	77,98
9.790	4.721	8.870	4.136	10.366	4.545	10.783	4.755	9.540	4.153	9.356	4.261	7.815	3.663	79,82	75,39	83,53
195	106	191	95	260	136	259	121	216	105	252	126	199	101	143,17	76,54	78,97
41.543	21.262	36.951	18.211	40.912	19.214	42.771	19.885	37.061	17.367	36.496	17.495	32.652	15.889	79,80	79,81	89,47

Графикон бр. 14а - Новопријављени приказани по регионима и по полу у периоду III 2014 - IV 2014
 Chart No. 14a - Newly registered persons by region and sex in period III 2014 - IV 2014

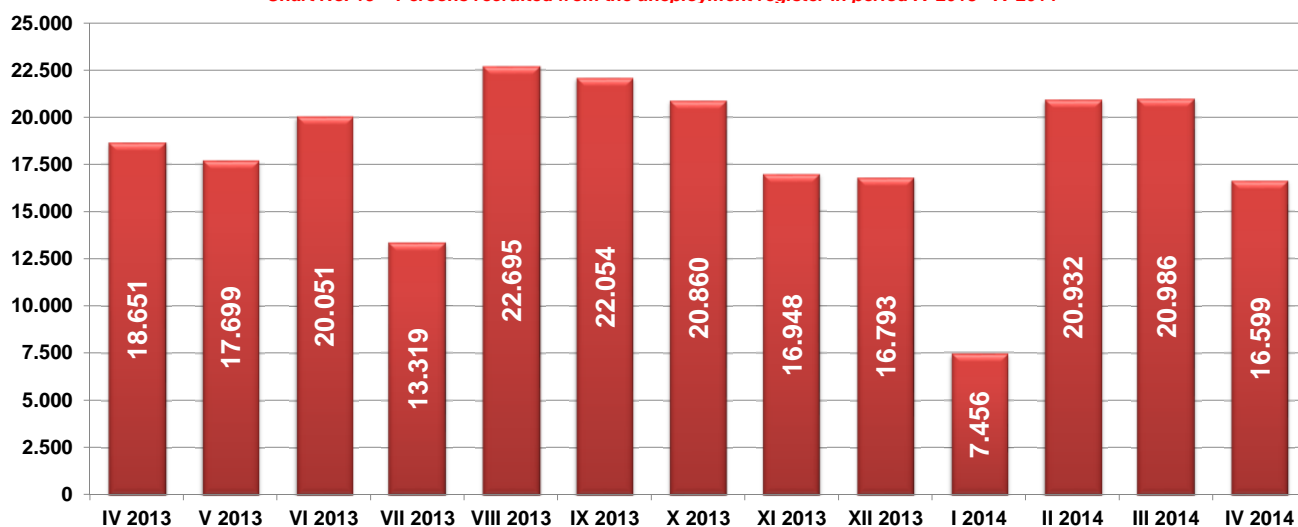


T13 ЗАПОСЛЕНИ СА ЕВИДЕНЦИЈЕ ПО МЕСЕЦИМА И ПОЛУ

Редни број No	Област County	Ø 2013.	IV 2013		V 2013		VI 2013		VII 2013		VIII 2013		IX 2013	
			Укупно Total	Жене Women	Укупно Total	Жене Women	Укупно Total	Жене Women	Укупно Total	Жене Women	Укупно Total	Жене Women	Укупно Total	Жене Women
1	Београдска област	5.183	5.509	2.861	4.965	2.456	5.008	2.401	2.798	1.238	6.905	3.344	6.013	3.294
Београдски регион		5.183	5.509	2.861	4.965	2.456	5.008	2.401	2.798	1.238	6.905	3.344	6.013	3.294
2	Северно - бачка	405	345	165	425	205	415	207	345	205	671	336	466	237
3	Средње - банатска	486	739	423	554	300	545	295	393	191	657	281	603	377
4	Северно - банатска	377	363	163	375	162	476	184	352	146	517	207	589	316
5	Јужно - банатска	543	602	353	647	362	883	381	400	186	737	359	558	334
6	Западно - бачка	418	381	194	387	180	525	256	363	149	670	349	530	291
7	Јужно - бачка	1.917	1.942	990	1.722	880	1.968	1.053	1.253	643	2.413	1.187	2.438	1.334
8	Сремска	568	539	260	512	271	685	338	527	256	672	346	773	444
Регион Војводине		4.714	4.911	2.548	4.622	2.360	5.497	2.714	3.633	1.776	6.337	3.065	5.957	3.333
9	Мачванска	576	725	337	527	235	672	359	469	219	763	380	753	441
10	Колубарска	412	424	221	512	271	578	286	410	224	480	231	373	222
11	Шумадијска	885	896	425	914	506	1.162	470	578	309	934	489	1.043	715
12	Поморавска	419	400	190	387	197	540	279	431	222	498	277	472	295
13	Златиборска	624	675	306	616	326	741	327	667	305	735	377	787	512
14	Моравичка	475	432	236	404	239	507	276	289	151	687	366	723	384
15	Рашка	609	615	331	613	298	738	405	488	221	656	342	853	496
16	Расинска	459	420	198	393	196	506	255	488	255	581	271	626	333
Регион Шумадије и Западне Србије		4.458	4.587	2.244	4.366	2.268	5.444	2.657	3.820	1.906	5.334	2.733	5.630	3.398
17	Подунавска	270	341	156	219	123	362	196	225	107	374	194	373	218
18	Браничевска	356	367	178	399	201	570	304	419	242	565	290	549	285
19	Борска	221	231	108	198	86	246	112	284	126	204	100	212	148
20	Зајечарска	259	201	109	264	150	285	133	280	148	307	146	319	172
21	Нишавска	961	982	536	1.028	533	1.004	576	489	262	1.171	652	1.168	706
22	Топличка	224	174	87	172	99	217	99	239	117	261	134	322	174
23	Пиротска	335	398	196	668	329	581	276	386	186	239	99	321	192
24	Јабланичка	485	525	276	469	224	524	253	305	148	633	311	629	395
25	Пчињска	349	378	183	296	147	280	132	398	173	333	193	455	271
Регион Јужне и Источне Србије		3.461	3.597	1.829	3.713	1.892	4.069	2.081	3.025	1.509	4.087	2.119	4.348	2.561
Регион Косово и Метохија		56	45	27	33	13	33	20	43	23	24	14	102	50
Територијално неразврстани *		0	2	0	0	0	0	0	0	0	8	0	4	0
Република Србија		17.873	18.651	9.509	17.699	8.989	20.051	9.873	13.319	6.452	22.695	11.275	22.054	12.636

* При трансферу података за одређени број пријава недостају подаци о седишту послодаваца, па самим тим те пријаве на обавезно социјално осигурање није могуће територијално разврстати.

Графикон бр. 15 - Запослени са евиденције у периоду IV 2013 - IV 2014
Chart No. 15 - Persons recruited from the unemployment register in period IV 2013 - IV 2014

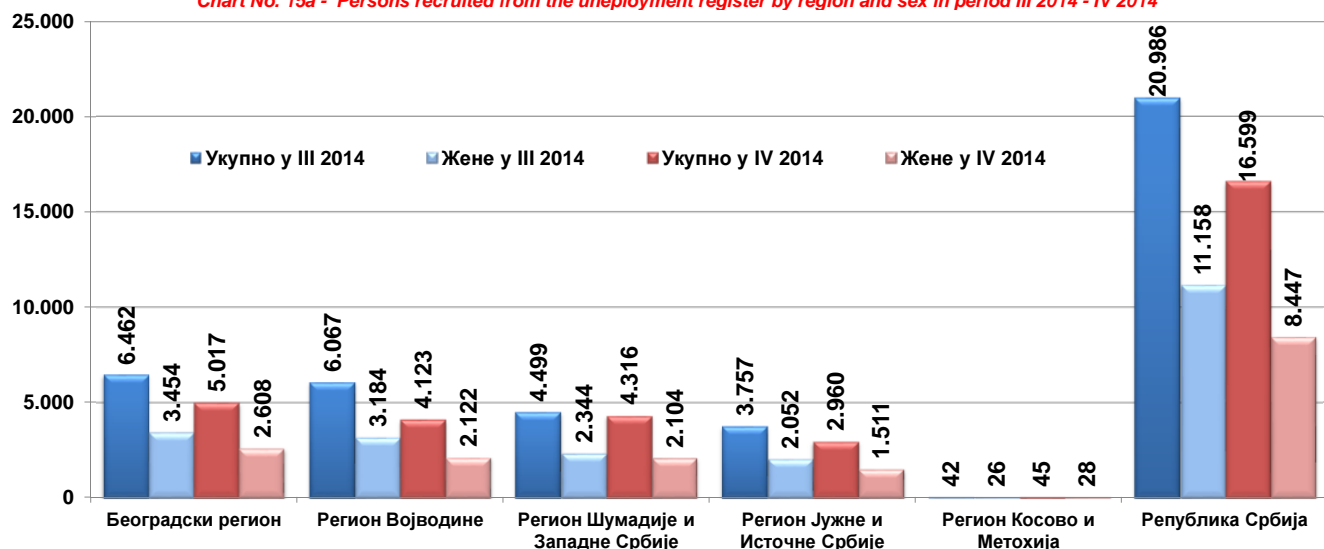


T13 PERSONS RECRUITED FROM THE UNEMPLOYMENT REGISTER BY MONTHS AND SEX

X 2013		XI 2013		XII 2013		I 2014		II 2014		III 2014		IV 2014		Индекси Index		
Укупно Total	Жене Women	Укупно Total	Жене Women	Укупно Total	Жене Women	Укупно Total	Жене Women	Укупно Total	Жене Women	Укупно Total	Жене Women	Укупно Total	Жене Women	IV 2014 / IV 2013	IV 2014 / XII 2013	IV 2014 / III 2014
6.578	3.436	5.442	2.887	5.513	3.003	2.177	1.094	7.122	3.968	6.462	3.454	5.017	2.608	91,07	91,00	77,64
6.578	3.436	5.442	2.887	5.513	3.003	2.177	1.094	7.122	3.968	6.462	3.454	5.017	2.608	91,07	91,00	77,64
483	258	435	203	346	200	152	87	496	232	410	203	429	197	124,35	123,99	104,63
427	213	357	181	365	190	108	55	483	265	488	225	370	185	50,07	101,37	75,82
529	294	346	190	272	130	114	40	382	188	339	154	355	146	97,80	130,51	104,72
433	236	454	260	362	216	189	100	512	267	471	230	413	226	68,60	114,09	87,69
466	235	339	183	404	248	183	98	516	359	556	326	475	269	124,67	117,57	85,43
2.405	1.234	2.071	1.092	1.989	1.047	920	444	1.308	648	3.079	1.643	1.599	839	82,34	80,39	51,93
645	358	588	359	476	296	185	106	733	434	724	403	482	260	89,42	101,26	66,57
5.388	2.828	4.590	2.468	4.214	2.327	1.851	930	4.430	2.393	6.067	3.184	4.123	2.122	83,95	97,84	67,96
615	340	512	293	487	270	231	146	614	304	606	297	515	250	71,03	105,75	84,98
421	236	301	159	324	169	119	56	393	249	269	155	377	180	88,92	116,36	140,15
1.009	605	639	379	646	355	231	135	879	467	926	463	781	330	87,17	120,90	84,34
428	226	374	199	378	213	189	86	513	283	421	192	414	206	103,50	109,52	98,34
623	397	559	319	620	346	340	194	789	469	641	375	625	385	92,59	100,81	97,50
529	285	423	227	408	227	266	153	600	358	525	271	439	207	101,62	107,60	83,62
793	382	526	284	466	263	314	151	933	480	723	376	749	345	121,79	160,73	103,60
520	270	384	202	444	246	194	105	547	304	388	215	416	201	99,05	93,69	107,22
4.938	2.741	3.718	2.062	3.773	2.089	1.884	1.026	5.268	2.914	4.499	2.344	4.316	2.104	94,09	114,39	95,93
355	215	198	123	199	135	58	34	312	181	324	175	263	130	77,13	132,16	81,17
200	137	212	97	163	94	97	55	184	114	172	100	179	88	48,77	109,82	104,07
225	100	175	102	216	84	106	55	267	122	206	119	201	113	87,01	93,06	97,57
303	191	231	129	367	190	126	57	372	220	268	142	264	169	131,34	71,93	98,51
1.298	745	976	543	933	580	393	239	1.344	804	1.182	683	907	470	92,36	97,21	76,73
288	143	260	111	214	88	153	77	200	93	264	143	173	88	99,43	80,84	65,53
235	124	230	137	204	88	141	64	255	133	253	113	258	93	64,82	126,47	101,98
559	318	440	256	497	276	182	97	574	313	704	350	460	215	87,62	92,56	65,34
389	189	391	236	388	217	180	92	382	196	384	227	255	145	67,46	65,72	66,41
3.852	2.162	3.113	1.734	3.181	1.752	1.436	770	3.890	2.176	3.757	2.052	2.960	1.511	82,29	93,05	78,79
92	61	82	37	103	63	57	33	64	30	42	26	45	28	100,00	43,69	107,14
12	0	3	0	9	5	51	24	158	93	159	98	138	74	/	/	/
20.860	11.228	16.948	9.188	16.793	9.239	7.456	3.877	20.932	11.574	20.986	11.158	16.599	8.447	89,00	98,84	79,10

Графикон бр. 15а - Запослени са евиденције по региону и полу у периоду III 2014 - IV 2014

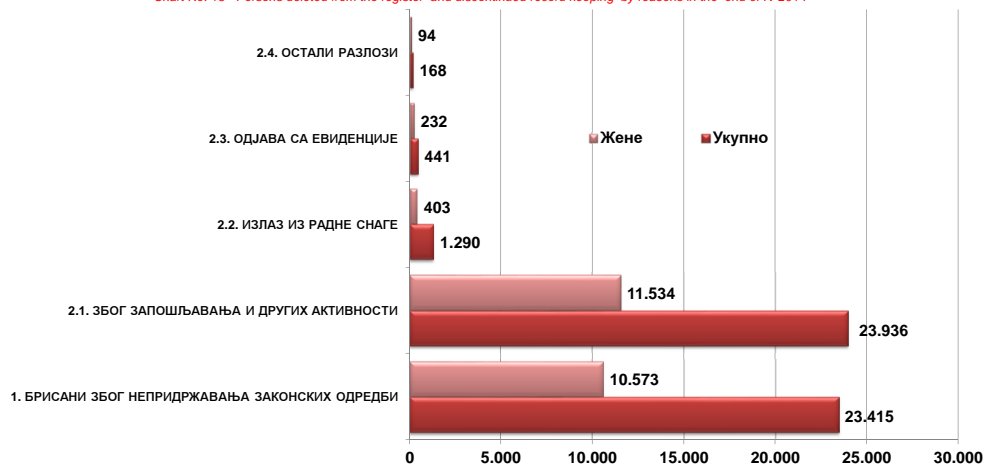
Chart No. 15a - Persons recruited from the unemployment register by region and sex in period III 2014 - IV 2014



**T14 БРИСАНИ И ПРЕСТАНАК ВОЂЕЊА ЕВИДЕНЦИЈЕ ПРЕМА РАЗЛОЗИМА И ТРАЈАЊУ НЕЗАПОСЛЕНОСТИ
ТОКОМ АПРИЛА 2014. ГОДИНЕ**

Разлози брисања и престанка вођења евиденције	Укупно <i>Total</i>		Трајање незапослености			
	Укупно <i>Total</i>	Жене <i>Women</i>	До 3 месеца <i>to 3 months</i>	3-6 месеци <i>3-6 months</i>	6-9 месеци <i>6-9 months</i>	9-12 месеци <i>9-12 months</i>
УКУПНО	49.250	22.836	12.733	7.339	4.465	3.111
1. БРИСАНИ ЗБОГ НЕПРИДРЖАВАЊА ЗАКОНСКИХ ОДРЕДБИ	23.415	10.573	6.366	3.314	2.060	1.453
1.1. Када незапослено лице одбије рад на привременим и повременим пословима	0	0	0	0	0	0
1.2. Када незапослено лице на евиденцији Националне службе обавља рад без уговора о раду код послодавца	4	4	0	0	1	0
1.3. Када се незапослено лице неоправдано не јави, или се не одазове на позив организације за запошљавање	20.156	9.203	3.885	3.184	1.922	1.401
1.4. Када незапослено лице на захтев Националне службе не достави доказ о активном тржењу посла	66	31	3	1	27	4
1.5. Када се незапослено лице не јави послодавцу коме га је упутила Национална служба	17	10	2	2	4	0
1.6. Када незапослено лице одбије додатно образовање и обуку	23	8	12	2	3	2
1.7. Када незапослено лице својом кривицом прекине, односно не заврши додатно образовање и обуку	32	12	14	4	3	3
1.8. Када незапослено лице одбије да прихвати понуђено учешће у програму активних мера за запошљавање	216	110	91	27	6	9
1.9. Када се незапослено лице не одазове на индивидуални разговор	2.895	1.193	2.357	93	93	34
1.10. Када се незапослено лице не одазове на групни разговор	1	0	0	0	0	0
1.11. Када незапослено лице одбије да прихвати понуђено одговарајуће запослење	5	2	2	1	1	0
1.12. MOR- када незапослено лице одбије да прихвати понуђено учешће у програму Пројекта	0	0	0	0	0	0
1.13. YEM - када незапослено лице одбије да прихвати понуђено учешће у програму Пројекта	0	0	0	0	0	0
1.14. PRO - када незапослено лице одбије да прихвати понуђено учешће у програму Пројекта	0	0	0	0	0	0
2. ПРЕСТАНАК ВОЂЕЊА ЕВИДЕНЦИЈЕ	25.835	12.263	6.367	4.025	2.405	1.858
2.1. ЗБОГ ЗАПОШЉАВАЊА И ДРУГИХ АКТИВНОСТИ	23.936	11.534	6.143	3.855	2.288	1.743
2.1.1. Када незапослено лице заснује пуни радни однос са пуним радним временом на неодређено време	3.913	2.112	876	624	405	304
2.1.2. Када незапослено лице заснује пуни радни однос са пуним радним временом на одређено време	9.175	4.528	2.802	1.691	856	594
2.1.3. Када незап. лице оснује предузеће или радњу, или почне да се бави пољ. као јединим или основним занимањем и обавезно је на осигурање по основу катастарског прихода	44	17	20	10	2	5
2.1.4. Када незапослено лице оснује самосталну делатност средствима НСЗ	4	0	3	1	0	0
2.1.5. Када незапослено лице оде на рад у иностранство, а не поднесе захтев за посредовањем у Србији	1	0	0	1	0	0
2.1.6. Када незапослено лице заснује пуни радни однос са непуним радним временом на одређено време	299	193	96	46	19	21
2.1.7. Када незапослено лице заснује пуни радни однос са непуним рад. временом на неодређено време	31	22	5	3	3	3
2.1.8. Привремени и повремени послови	10.469	4.662	2341	1479	1003	816
2.2. ИЗЛАЗ ИЗ РАДНЕ СНАГЕ	1.290	403	83	86	58	81
2.2.1. Када незапослено лице у складу са одговарајућим законским прописима постане потпуно неспособно за рад	11	7	2	2	1	0
2.2.2. Када незапослено лице ступи на издржавање казне затвора, или буде примљено у установу ради изречене мере безбедности, васпитне или заштитне мере, у трајању дужем од 6 месеци	4	0	0	0	1	1
2.2.3. У другим случајевима предвиђеним законом или другим општим актом	187	77	33	19	10	9
2.2.4. Када незапослено лице наврши 65 година живота	318	25	6	10	7	13
2.2.5. Када незапослено лице испуни услове за остваривање права на старосну пензију, или оствари право на породичну или инвалидску пензију	697	286	26	39	33	53
2.2.6. Када незапослено лице стекне својство редовног ученика или студента више школе или основних студија	9	4	3	4	1	1
2.2.9. Када је незапослено лице на одслужењу или дослужењу војног рока	45	4	7	9	5	2
2.2.10. Када је незапослено лице на издржавању казне затвора, изреченој мери безбедности, васпитној или заштитној мери у трајању до шест месеци	19	0	6	3	0	2
2.2.11. У случају када је незапослени или његов брачни друг упућен на рад у иностранство у оквиру међународно-техничке или просветно-културне сарадње у дипломатска, конзуларна и друга представништва	0	0	0	0	0	0
2.3. ОДЈАВА СА ЕВИДЕНЦИЈЕ	441	232	116	71	45	22
2.3.1. Када се незапослено лице само одјави са евиденције организације за запошљавање	441	232	116	71	45	22
2.4. ОСТАЛИ РАЗЛОЗИ	168	94	25	13	14	12
2.4.1. У случају смрти незапосленог лица	52	15	11	2	4	2
2.4.2. У случају пресељења незапосленог лица	116	79	14	11	10	10
2.4.3. Када незапосленим страном држављанину и лицу без држављанства престане одобрене за стални или привремени боравак	0	0	0	0	0	0

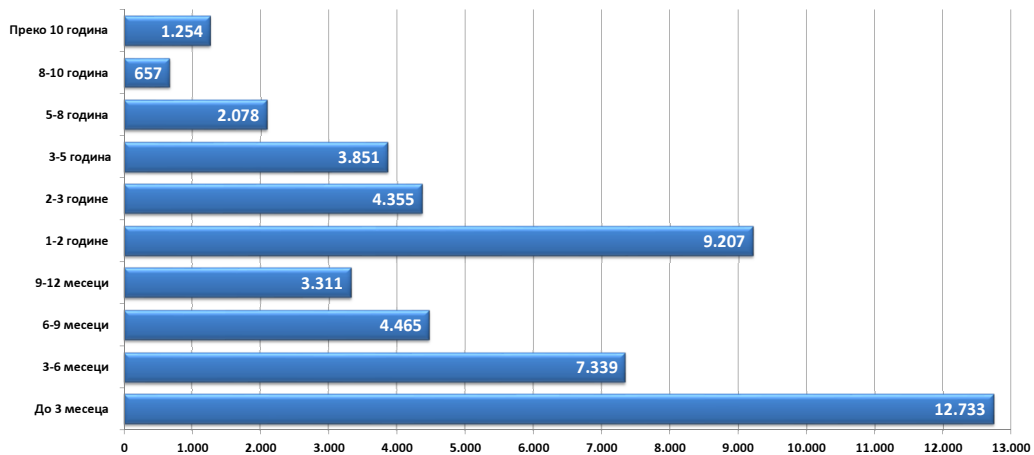
Графикон бр. 16 - Брисани и престанак вођења евиденције према разлозима на крају IV 2014. године
Chart No. 16 - Persons deleted from the register and discontinued record keeping by reasons in the end of IV 2014



T14 PERSONS DELETED FROM THE UNEMPLOYMENT REGISTER AND DISCONTINUED RECORD KEEPING BY REASONS AND DURATION OF UNEMPLOYMENT DURING APRIL OF 2014

Duration of unemployment						Reasons for deletion from the unemployment register and discontinued record keeping
1-2 године 1-2 years	2-3 године 2-3 years	3-5 године 3-5 years	5-8 година 5-8 years	8-10 година 8-10 years	Преко 10 година Over 10 years	
9.207	4.355	3.851	2.078	657	1.254	TOTAL
4.115	2.007	1.835	1.129	371	765	1. DELETION DUE TO NON-COMPLIANCE TO LEGAL PROVISIONS
0	0	0	0	0	0	1.1. When an unempl. person refuses to accept an offered temporary and occasional job
2	0	1	0	0	0	1.2. When an unempl. person registered in the National Employment Service works for an employer without a labour contract
3.919	1.929	1.751	1.075	357	733	1.3. When an unempl. person fails to come to an interview without justification, having been invited by the employment organisation
18	3	3	5	1	1	1.4. When an unempl. person fails to provide evidence of active job seeking at the request of the NES
4	3	0	1	0	1	1.5. When an unempl. person fails to show up to an interview with the employer having been sent by the NES
4	0	0	0	0	0	1.6. When an unempl. person refuses to go to vocational education and training courses
6	2	0	0	0	0	1.7. When an unempl. person terminates, or fails to complete vocational education and training as a result of his/her own culpability
26	17	24	13	0	3	1.8. When an unempl. person refuses to accept offered participation in a programme of ALMM
136	53	55	35	13	26	1.9. When an unempl. person fails to come to an individual interview
0	0	1	0	0	0	1.10. When an unempl. person fails to come to a group session
0	0	0	0	0	1	1.11. When an unempl. person refuses to accept offered appropriate job
0	0	0	0	0	0	1.12 MOR- when an unemployed person refuses to accept the offered participation in a Project's programme
0	0	0	0	0	0	1.13 YEM - when an unemployed person refuses to accept the offered participation in a Project's programme
0	0	0	0	0	0	1.14 PRO - when an unemployed person refuses to accept the offered participation in a Project's programme
5.092	2.348	2.016	949	286	489	2. DISCONTINUED RECORD KEEPING
4.415	2.204	1.855	830	220	383	2.1. WHEN RECRUITED OR OTHER ACTIVITIES
740	384	332	140	46	62	2.1.1. When an unemployed person enters a full-time labour relation with an indefinite term contract
1.537	719	584	245	54	93	2.1.2. When an unemployed person enters a full-time labour relation with a fixed-term contract
2	3	2	0	0	0	2.1.3. When an unempl. person establishes a company or an enterprise, or starts to work in agriculture as his/her only or basic occupation and is compulsory to be insured on account of the cadaster revenue
0	0	0	0	0	0	2.1.4. When an unempl. person establishes enterprise through NES subsidies
0	0	0	0	0	0	2.1.5. When an unempl. person goes to work abroad, and does not file a request for job placement services in Serbia and Montenegro
55	31	21	8	1	1	2.1.6. When an unemployed person enters a part-time labour relation with an indefinite term contract
9	1	4	2	1	0	2.1.7. When an unemployed person enters a part-time labour relation with a fixed-term contract
2072	1066	912	435	118	227	Temporary and occasional jobs
581	93	105	81	50	72	2.2. LEAVING THE LABOUR FORCE
2	1	2	1	0	0	2.2.1. When an unempl. person becomes completely incapable for work according to the relevant legal provisions
1	1	0	0	0	0	2.2.2. When an unempl. person begins serving his/her time in prison, or is committed into an institution on account of a pronounced measure of safety, reform or protection, for a period longer than 6 months
41	26	26	9	6	8	2.2.3. In other cases as stipulated by law or other general documents
78	32	49	48	30	45	2.2.4. When an unemployed person has turned 65 years of age
446	24	26	18	14	18	2.2.5. When an unempl. person has met the conditions for retirement on account of age, or the conditions for a family or disability pension
0	0	0	0	0	0	2.2.6. When an unempl. person has acquired the status of a regular student of a college or a basic university course
12	5	2	3	0	0	2.2.9 When the unemployed person is serving the compulsory military service.
1	4	0	2	0	1	2.2.10 When the unemployed person is serving a sentence of imprisonment, security measure, correctional or protective measure, lasting up to six months
0	0	0	0	0	0	2.2.11 In the case when the unemployed person, or his/her spouse, has been sent abroad as part of an international-technical or educational-cultural cooperation to work in diplomatic, consular or other offices.
60	35	35	27	11	19	2.3. DELETION AT THE REQUEST OF THE CLIENT
60	35	35	27	11	19	2.3.1. When an unempl. person files a request to be deleted from the unemployment register
36	16	21	11	5	15	2.4. OTHER REASONS
8	4	6	3	2	10	2.4.1. In the case of death of the unemployed person
28	12	15	8	3	5	2.4.2. In the case when the unemployed person has moved to other place of residence
0	0	0	0	0	0	2.4.3. When the permission for permanent residence or temporary stay has expired to an unempl. foreigner or a person without citizenship

Графикон бр. 17 - Брисани и престанак вођења евиденције према дужици трајања незапослености на крају IV 2014. године
Chart No. 17 - Persons deleted from the register and discontinued record keeping by duration of unemployment in the end of IV 2014



**T15 ПОДАЦИ О НЕЗАПОСЛЕНОСТИ И ЗАПОШЉАВАЊУ ПО ОБЛАСТИМА И ОПШТИНАМА
ТОКОМ АПРИЛА 2014. ГОДИНЕ**

**T15 UNEMPLOYMENT AND EMPLOYMENT DATA BY COUNTIES AND MUNICIPALITIES
DURING APRIL OF 2014**

Регион/Област/Град-општина <i>Region/County/municipality</i>	Период <i>Period</i>												
	Стање на крају месеца <i>Situation at the end of the considered month</i>		У месецу <i>in month</i>										
	Незапослена лица <i>Unemployed persons</i>		Новопријављени <i>Newly registered</i>		Пријављене потребе за запошљавањем <i>Requests for jobmatching services in vacancy filling</i>			Запошљавање <i>Filled vacancies</i>				Запослени са евиденције <i>Recruited from the register</i>	
	Укупно <i>Total</i>	Жене <i>Women</i>	Укупно <i>Total</i>	Жене <i>Women</i>	Укупно <i>Total</i>	Неодређено <i>Indefinite term</i>	Одређено <i>Fixed-term</i>	Укупно <i>Total</i>	Жене <i>Women</i>	Неодређено <i>Indefinite term</i>	Одређено <i>Fixed-term</i>	Укупно <i>Total</i>	Жене <i>Women</i>
Београдски регион	109.652	59.438	6.924	3.664	803	187	580	36.988	16.138	6.728	30.260	5.017	2.608
Београдска област	109.652	59.438	6.924	3.664	803	187	580	36.988	16.138	6.728	30.260	5.017	2.608
Барајево	2.367	1.165	125	62	2	1	1	61	33	22	39	19	14
Вождовац	10.885	5.887	600	349	33	6	24	2.156	930	548	1.608	318	184
Врачар	2.918	1.636	165	87	79	8	71	2.092	944	526	1.566	263	146
Гроцка	4.537	2.451	316	170	10	0	9	496	210	139	357	89	38
Звездара	10.197	5.394	585	334	40	10	29	1.436	713	327	1.109	229	122
Земун	11.479	6.030	744	385	79	17	61	2.835	1.317	652	2.183	403	227
Лазаревац	3.791	2.339	213	125	10	5	5	908	246	218	690	68	36
Младеновац	6.457	3.112	597	238	18	10	8	254	104	53	201	79	49
Нови Београд	11.924	6.818	757	425	277	24	226	10.329	4.578	1.661	8.668	1.303	665
Обреновац	7.102	3.943	391	177	13	6	7	948	328	92	856	97	38
Палилула	10.189	5.457	694	367	39	22	17	2.768	1.190	465	2.303	437	217
Раковица	7.472	4.223	371	200	9	1	8	955	385	147	808	127	72
Савски Венац	2.055	1.146	122	69	28	1	26	2.746	1.372	489	2.257	412	227
Сопот	1.484	757	81	42	1	0	1	106	26	28	78	22	7
Стари Град	2.940	1.640	190	107	82	33	48	6.081	2.571	888	5.193	749	375
Чукарица	11.607	6.325	746	412	58	40	17	1.982	778	339	1.643	265	121
Сурчин	2.248	1.115	227	115	25	3	22	835	413	134	701	137	70
Регион Војводине	201.684	100.520	9.388	4.500	1.167	261	686	22.610	10.813	4.246	18.364	4.123	2.122
Северно - бачка	17.681	8.795	907	446	63	18	45	2.379	1.083	537	1.842	429	197
Бачка Топола	3.667	1.830	160	71	14	6	8	358	126	49	309	77	29
Мали Иђош	2.379	1.116	53	18	3	2	1	213	105	12	201	32	14
Суботица	11.635	5.849	694	357	46	10	36	1.808	852	476	1.332	320	154
Средње - банатска	17.816	8.390	1.084	508	38	1	37	2.247	1.109	464	1.783	370	185
Житиште	2.337	1.147	113	52	2	0	2	258	131	29	229	33	20
Зрењанин	9.029	4.240	676	305	36	1	35	1.704	844	381	1.323	287	145
Нова Црња	1.661	754	82	36	0	0	0	27	6	2	25	5	2
Нови Бечеј	2.987	1.390	106	57	0	0	0	230	117	47	183	41	16
Сечањ	1.802	859	107	58	0	0	0	28	11	5	23	4	2
Северно - банатска	14.283	6.881	721	320	207	40	38	1.861	790	270	1.591	355	146
Ада	950	437	58	35	25	14	4	157	50	42	115	39	11
Кањижа	2.339	1.209	69	32	4	3	1	263	128	40	223	65	36
Кикинда	6.101	2.916	360	147	10	3	7	868	357	125	743	109	48
Нови Кнежевац	1.046	428	56	21	11	3	8	104	39	12	92	35	5
Сента	2.398	1.159	125	59	23	13	8	340	160	47	293	78	28
Чока	1.449	732	53	26	134	4	10	129	56	4	125	29	18
Јужно - банатска	34.546	17.548	1.301	633	78	30	48	2.339	1.117	540	1.799	413	226
Алибунар	3.003	1.497	66	34	1	0	1	74	42	23	51	15	11
Ковачица	3.494	1.689	123	58	51	28	23	79	38	25	54	30	18
Ковин	3.647	1.889	135	63	0	0	0	250	87	41	209	37	14
Опово	1.022	478	42	17	0	0	0	20	16	4	16	5	5
Панчево	11.571	6.321	552	283	17	1	16	1.135	504	218	917	206	108
Бела Црква	3.625	1.741	74	37	2	0	2	47	30	9	38	15	9
Вршац	6.621	3.217	266	127	7	1	6	643	356	211	432	85	50
Пландиште	1.563	716	43	14	0	0	0	91	44	9	82	20	11
Западно - бачка	22.441	9.807	958	413	302	50	250	1.747	970	221	1.526	475	269
Апатин	3.959	1.709	126	53	25	17	8	150	80	22	128	45	22
Кула	6.109	2.918	237	102	169	1	166	456	209	59	397	125	74
Оџаци	4.246	1.807	183	77	23	16	7	273	156	23	250	109	63
Сомбор	8.127	3.373	412	181	85	16	69	868	525	117	751	196	110
Јужно - бачка	66.827	35.157	3.086	1.532	331	48	195	9.434	4.550	1.652	7.782	1.599	839
Бач	2.073	961	83	43	1	1	0	125	47	23	102	36	12
Бачка Паланка	6.875	3.504	298	146	47	0	47	867	390	85	782	240	147
Бачки Петровац	895	412	66	22	9	2	7	141	55	46	95	53	17
Беочин	1.695	829	95	47	3	0	3	153	76	12	141	44	25
Бечеј	5.040	2.566	224	101	16	3	13	329	112	43	286	60	18
Жабалъ	4.120	2.019	186	95	4	1	3	115	51	40	75	26	12
Нови Сад - град	29.796	16.429	1.569	816	221	33	100	6.902	3.426	1.223	5.679	931	482
Србобран	3.152	1.707	109	51	2	0	2	89	31	21	68	24	8
Сремски Карловци	933	492	46	21	5	5	0	36	18	10	26	5	5
Темерин	2.798	1.605	129	63	6	3	3	272	120	81	191	42	22
Тител	1.536	668	82	34	2	0	2	52	21	14	38	11	9
Врбас	7.914	3.965	199	93	15	0	15	353	203	54	299	127	82

Регион/Област/Град-општина <i>Region/County/municipality</i>	Период <i>Period</i>													
	Стање на крају месеца <i>Situation at the end of the considered month</i>		У месецу <i>In month</i>											
	Незапослена лица <i>Unemployed persons</i>		Новопријављени <i>Newly registered</i>		Пријављене потребе за запошљавањем <i>Requests for jobmatching services in vacancy filling</i>				Запошљавање <i>Filled vacancies</i>				Запослени са евиденције <i>Recruited from the register</i>	
	Укупно <i>Total</i>	Жене <i>Women</i>	Укупно <i>Total</i>	Жене <i>Women</i>	Укупно <i>Total</i>	Неодређено <i>Indefinite term</i>	Одређено <i>Fixed-term</i>	Укупно <i>Total</i>	Жене <i>Women</i>	Неодређено <i>Indefinite term</i>	Одређено <i>Fixed-term</i>	Укупно <i>Total</i>	Жене <i>Women</i>	
Сремска	28.090	13.942	1.331	648	148	74	73	2.603	1.194	562	2.041	482	260	
Инђија	3.881	1.887	250	140	20	16	4	562	266	153	409	92	50	
Ириг	1.781	873	48	14	4	2	2	81	38	13	68	11	6	
Пећинци	1.316	650	74	37	5	2	3	128	60	36	92	27	11	
Рума	6.380	3.157	224	100	8	0	8	433	244	50	383	89	56	
Сремска Митровица	7.093	3.379	278	143	51	10	41	430	192	124	306	119	58	
Стара Пазова	3.863	2.141	273	140	48	42	5	714	297	148	566	99	57	
Шид	3.776	1.855	184	74	12	2	10	255	97	38	217	45	22	
Регион Шумадије и Западне Србије	251.499	130.158	8.326	3.961	909	219	588	18.850	8.239	3.340	15.510	4.316	2.104	
Мачванска	37.583	19.234	1.322	600	133	20	113	2.323	862	455	1.868	515	250	
Богатић	3.412	1.717	92	46	2	0	2	111	46	23	88	34	18	
Владимирци	1.192	553	61	23	0	0	0	73	25	15	58	8	7	
Коцељева	1.730	915	44	18	9	3	6	71	31	33	38	20	10	
Шабац	11.974	6.446	541	261	54	12	42	1.344	458	237	1.107	232	105	
Крупањ	2.324	1.120	82	32	2	0	2	53	30	19	34	14	12	
Лозница	12.291	6.097	399	172	62	2	60	504	199	100	404	179	79	
Љубовија	2.286	1.159	56	28	1	1	0	117	45	17	100	10	9	
Мали Зворник	2.374	1.227	47	20	3	2	1	50	28	11	39	18	10	
Колубарска	14.952	7.746	659	325	33	9	24	1.690	799	234	1.456	377	180	
Ваљево	8.889	4.596	346	168	26	5	21	1.213	584	160	1.053	284	131	
Лајковац	1.071	652	65	34	1	0	1	109	46	10	99	25	16	
Љиг	642	363	25	14	0	0	0	45	20	2	43	7	5	
Мионица	673	344	35	19	0	0	0	74	28	25	49	15	7	
Осечина	1.135	575	60	34	0	0	0	69	31	8	61	17	3	
Уб	2.542	1.216	128	56	6	4	2	180	90	29	151	29	18	
Шумадијска	35.238	19.496	1.243	615	96	17	75	3.718	1.426	660	3.058	781	330	
Аранђеловац	5.410	2.994	172	83	5	1	4	565	254	76	489	114	53	
Баточина	2.236	1.154	85	41	1	0	1	123	54	31	92	18	4	
Кнић	1.472	792	46	21	1	0	1	37	16	5	32	12	7	
Крагујевац - град	21.748	12.341	831	418	84	16	64	2.762	951	441	2.321	607	248	
Рача (Крагујевацка)	1.100	529	32	13	3	0	3	118	93	88	30	7	6	
Топола	2.120	1.068	51	23	1	0	1	62	27	13	49	15	6	
Лапово	1.152	618	26	16	1	0	1	51	31	6	45	8	6	
Поморавска	29.697	15.269	845	379	126	80	45	1.839	846	313	1.526	414	206	
Деспотовац	1.979	1.098	64	29	9	7	2	223	71	34	189	33	14	
Параћин	9.005	4.705	223	109	80	60	19	431	180	88	343	122	55	
Рековац	1.610	748	31	13	4	4	0	22	15	4	18	13	8	
Јагодина	11.152	5.780	336	137	27	4	23	721	353	92	629	145	72	
Свилајнац	2.069	1.012	80	38	4	4	0	217	130	24	193	29	17	
Ђуприја	3.882	1.926	111	53	2	1	1	225	97	71	154	72	40	
Златиборска	34.138	17.214	1.329	653	238	43	110	2.316	1.220	437	1.879	625	385	
Ариље	1.416	738	51	28	4	0	4	217	171	62	155	35	28	
Бајина Башта	2.573	1.320	154	74	2	1	1	279	161	56	223	103	65	
Косјерић	955	502	58	30	0	0	0	100	45	17	83	20	14	
Пожега	2.116	1.115	117	62	2	1	1	229	94	40	189	43	26	
Ужице	5.907	3.179	326	173	159	7	67	889	400	110	779	197	110	
Чајетина	861	409	59	30	11	0	11	163	87	34	129	29	17	
Нова Варош	2.666	1.325	109	47	41	30	11	158	92	19	139	61	43	
Прибој	5.534	2.829	142	73	4	3	1	84	56	11	73	41	26	
Пријеполје	6.590	3.243	207	93	15	1	14	138	77	49	89	62	31	
Сјеница	5.520	2.554	106	43	0	0	0	59	37	39	20	34	25	
Моравичка	21.609	11.518	799	366	195	17	169	2.484	1.117	405	2.079	439	207	
Горњи Милановац	3.501	2.019	161	73	21	2	19	537	232	95	442	128	48	
Ивањица	4.754	2.159	109	52	4	1	3	226	88	62	164	62	25	
Лучани	1.808	957	55	27	0	0	0	140	67	11	129	13	8	
Чачак	11.546	6.383	474	214	170	14	147	1.581	730	237	1.344	236	126	
Рашка	48.798	24.510	1.262	584	45	9	33	2.698	1.161	524	2.174	749	345	
Врњачка Бања	3.566	1.869	102	49	5	0	5	235	121	59	176	63	41	
Краљево	13.735	7.261	423	206	26	3	23	1.722	738	186	1.536	425	183	
Рашка	3.729	1.983	157	80	5	1	2	217	84	33	184	54	26	
Нови Пазар	19.813	9.255	403	173	8	4	3	459	180	222	237	184	81	
Тутин	7.955	4.142	177	76	1	1	0	65	38	24	41	23	14	
Расинска	29.484	15.171	867	439	43	24	19	1.782	808	312	1.470	416	201	
Александровац	2.596	1.415	79	44	9	7	2	390	186	37	353	32	16	
Брус	2.242	930	72	37	3	3	0	68	38	29	39	18	12	
Варварин	1.366	663	50	20	7	0	7	77	29	11	66	41	17	
Крушевац	16.792	8.853	496	261	24	14	10	905	396	187	718	239	120	
Трстеник	5.273	2.698	127	58	0	0	0	235	121	36	199	62	28	
Ћићевац	1.215	612	43	19	0	0	0	107	38	12	95	24	8	

Регион/Област/Град-општина <i>Region/County/municipality</i>	Период <i>Period</i>													
	Стање на крају месеца <i>Situation at the end of the considered month</i>		У месецу <i>In month</i>											
	Незапослена лица <i>Unemployed persons</i>		Новопријављени <i>Newly registered</i>		Пријављене потребе за запошљавањем <i>Requests for jobmatching services in vacancy filling</i>			Запошљавање <i>Filled vacancies</i>				Запослени са евиденије <i>Recruited from the register</i>		
	Укупно <i>Total</i>	Жене <i>Women</i>	Укупно <i>Total</i>	Жене <i>Women</i>	Укупно <i>Total</i>	Неодређено <i>Indefinite term</i>	Одређено <i>Fixed-term</i>	Укупно <i>Total</i>	Жене <i>Women</i>	Неодређено <i>Indefinite term</i>	Одређено <i>Fixed-term</i>	Укупно <i>Total</i>	Жене <i>Women</i>	
Регион Јужне и Источне Србије	208.515	100.630	7.815	3.663	555	65	488	12.660	5.770	2.639	10.021	2.960	1.511	
Подунавска	17.859	9.411	886	395	24	4	20	1.482	659	286	1.196	263	130	
Велика Плана	3.977	2.087	153	56	6	0	6	615	346	106	509	85	48	
Смедерево	9.631	5.032	564	271	17	3	14	609	213	136	473	104	54	
Смедеревска Паланка	4.251	2.292	169	68	1	1	0	258	100	44	214	74	28	
Браничевска	10.234	5.083	455	226	23	6	17	1.352	498	185	1.167	179	88	
Велико Градиште	1.522	754	42	22	5	0	5	70	31	12	58	16	11	
Голубац	681	320	26	15	0	0	0	22	12	8	14	9	5	
Жабари	390	185	14	6	0	0	0	59	17	4	55	6	3	
Жагубица	466	206	26	8	1	0	1	62	34	12	50	8	4	
Кучево	777	327	23	12	0	0	0	61	30	21	40	14	4	
Мало Црниће	437	213	23	15	5	0	5	126	71	13	113	10	7	
Петровац	1.319	643	55	28	6	3	3	108	53	25	83	28	13	
Пожаревац	3.770	1.963	203	103	6	3	3	844	250	90	754	88	41	
Костолац	872	472	43	17	0	0	0	0	0	0	0	0	0	
Борска	13.413	6.887	506	250	13	2	11	1.497	549	358	1.139	201	113	
Бор	6.377	3.520	210	110	3	0	3	620	189	221	399	62	34	
Кладово	2.186	1.023	63	26	6	1	5	348	134	90	258	58	33	
Мајданпек	2.119	1.035	86	49	0	0	0	273	93	10	263	30	19	
Неготин	2.731	1.309	147	65	4	1	3	256	133	37	219	51	27	
Зајечарска	14.642	6.960	460	202	11	4	6	912	554	165	747	264	169	
Бољевац	1.145	552	42	16	0	0	0	38	14	8	30	15	8	
Зајечар	7.527	3.699	206	93	6	0	5	507	250	103	404	164	103	
Књажевац	4.332	1.839	156	67	3	2	1	316	259	43	273	53	34	
Сокобања	1.638	870	56	26	2	2	0	51	31	11	40	32	24	
Нишавска	54.384	24.958	1.883	909	191	23	168	2.830	1.354	702	2.128	907	470	
Алексинач	7.955	3.521	226	122	12	0	12	273	110	47	226	103	51	
Гаџин Хан	1.386	575	25	9	0	0	0	85	38	15	70	20	6	
Дољевац	2.977	1.246	88	45	2	0	2	35	10	12	23	13	4	
Мерошина	2.532	1.138	57	24	4	0	4	57	33	13	44	19	13	
Ражањ	695	300	22	11	0	0	0	26	17	7	19	8	4	
Сврљиг	1.997	874	61	28	6	4	2	94	27	51	43	60	17	
Ниш	36.842	17.304	1.404	670	167	19	148	2.260	1.119	557	1.703	684	375	
<i>Ниш-Нишка Бања</i>	2.793	1.369	83	38	4	0	4	101	42	22	79	34	13	
<i>Ниш-Пантелеј</i>	6.940	3.336	279	130	34	4	30	411	194	98	313	161	87	
<i>Ниш-Црвени Крст</i>	5.284	2.203	213	92	34	7	27	312	128	67	245	79	39	
<i>Ниш-Палилула</i>	10.954	4.934	396	202	30	2	28	241	110	66	175	86	41	
<i>Ниш-Медиана</i>	10.871	5.462	433	208	65	6	59	1.195	645	304	891	324	195	
Топличка	16.296	7.750	458	208	6	3	2	693	297	92	601	173	88	
Блаце	1.873	880	52	25	2	0	2	44	14	14	30	9	5	
Житорађа	3.116	1.442	105	45	2	1	0	22	10	11	11	9	7	
Куршумлија	3.374	1.706	73	33	0	0	0	118	61	20	98	62	33	
Прокупље	7.933	3.722	228	105	2	2	0	509	212	47	462	93	43	
Пиротска	13.389	6.479	507	211	274	20	254	989	418	211	778	258	93	
Бабушница	1.843	798	52	25	33	0	33	88	47	14	74	12	8	
Бела Паланка	2.429	1.124	90	25	4	0	4	53	29	9	44	18	9	
Димитровград	1.489	674	59	22	17	16	1	133	52	18	115	15	6	
Пирот	7.628	3.883	306	139	220	4	216	715	290	170	545	213	70	
Јабланичка	38.193	17.640	1.226	580	7	1	6	1.784	930	359	1.425	460	215	
Бојник	2.533	1.191	117	56	0	0	0	29	17	10	19	12	11	
Власотинце	6.076	2.768	207	105	3	1	2	189	64	108	81	78	22	
Лебане	5.202	2.457	112	49	1	0	1	107	42	22	85	35	17	
Лесковац	22.473	10.266	761	358	2	0	2	1.365	790	204	1.161	312	160	
Медвеђа	1.668	857	24	9	1	0	1	71	16	5	66	18	5	
Црна Трава	241	101	5	3	0	0	0	23	1	10	13	5	0	
Пчињска	30.105	15.462	1.434	682	6	2	4	1.121	511	281	840	255	145	
Босилеград	1.570	692	26	13	0	0	0	55	16	5	50	6	4	
Бујановац	4.702	2.373	269	131	0	0	0	147	78	42	105	46	26	
Владичин Хан	3.933	2.029	175	92	1	0	1	80	35	23	57	33	15	
Врање	9.662	5.001	485	215	5	2	3	666	308	158	508	119	73	
Прешево	5.838	3.234	310	151	0	0	0	49	17	28	21	16	4	
Сурдулица	3.232	1.623	158	74	0	0	0	79	38	17	62	24	17	
Трговиште	1.168	510	11	6	0	0	0	45	19	8	37	11	6	

Регион/Област/Град-општина <i>Region/County/municipality</i>	Период <i>Period</i>												Станје на крају месеца <i>Situation at the end of the considered month</i>		У месецу <i>In month</i>									
	Незапослена лица <i>Unemployed persons</i>		Новопријављени <i>Newly registered</i>		Пријављене потребе за запошљавањем <i>Requests for jobmatching services in vacancy filling</i>			Запошљавање <i>Filled vacancies</i>				Запослени са евиденције <i>Recruited from the register</i>												
	Укупно <i>Total</i>	Жене <i>Women</i>	Укупно <i>Total</i>	Жене <i>Women</i>	Укупно <i>Total</i>	Неодређено <i>Indefinite term</i>	Одређено <i>Fixed-term</i>	Укупно <i>Total</i>	Жене <i>Women</i>	Неодређено <i>Indefinite term</i>	Одређено <i>Fixed-term</i>	Укупно <i>Total</i>	Жене <i>Women</i>											
Регион Косово и Метохија	15.637	8.797	199	101	0	0	0	240	111	57	183	45	28											
Косовска	2.733	1.553	22	12	0	0	0	52	17	18	34	7	5											
Глоговац	1	1	0	0	0	0	0	0	0	0	0	0	0											
Качаник	0	0	0	0	0	0	0	0	0	0	0	0	0											
Косово Поље	67	37	0	0	0	0	0	3	1	0	3	1	0											
Липљан	362	173	1	1	0	0	0	2	1	0	2	0	0											
Обилић	311	196	0	0	0	0	0	2	1	1	1	0	0											
Подујево	0	0	0	0	0	0	0	0	0	0	0	0	0											
Приштина - град	284	139	9	7	0	0	0	19	7	10	9	1	0											
Урошевац	1	0	0	0	0	0	0	0	0	0	0	0	0											
Штимље	1	0	0	0	0	0	0	0	0	0	0	0	0											
Штрпце	1.706	1.007	12	4	0	0	0	26	7	7	19	5	5											
Пеќка	427	218	1	0	0	0	0	1	0	0	1	1	0											
Дечани	0	0	0	0	0	0	0	0	0	0	0	0	0											
Ђаковица	0	0	0	0	0	0	0	0	0	0	0	0	0											
Исток	159	85	0	0	0	0	0	0	0	0	0	0	0											
Клина	47	22	0	0	0	0	0	1	0	0	1	1	0											
Пећ	221	111	1	0	0	0	0	0	0	0	0	0	0											
Призренска	305	165	30	15	0	0	0	1	1	0	1	1	1											
Ораховац	145	75	0	0	0	0	0	1	1	0	1	1	1											
Призрен	16	8	5	3	0	0	0	0	0	0	0	0	0											
Сува Река	1	1	0	0	0	0	0	0	0	0	0	0	0											
Гора	143	81	25	12	0	0	0	0	0	0	0	0	0											
Косовско - митровачка	6.910	3.897	129	62	0	0	0	158	79	33	125	32	19											
Вучитрн	440	255	2	2	0	0	0	3	3	2	1	0	0											
Зубин Поток	1.167	666	11	6	0	0	0	18	12	8	10	2	2											
Лепосавић	2.367	1.393	40	19	0	0	0	34	11	6	28	8	6											
Србица	36	27	0	0	0	0	0	0	0	0	0	0	0											
Косовска Митровица	1.991	1.085	51	24	0	0	0	70	43	9	61	12	7											
Звечан	909	471	25	11	0	0	0	33	10	8	25	10	4											
Косовско - поморавска	5.262	2.964	17	12	0	0	0	28	14	6	22	4	3											
Витина	719	434	2	2	0	0	0	0	0	0	0	0	0											
Гњилане	2.501	1.358	7	4	0	0	0	19	7	2	17	2	1											
Косовска Каменица	2.027	1.166	8	6	0	0	0	8	6	3	5	1	1											
Ново Брдо	15	6	0	0	0	0	0	1	1	1	0	1	1											
Територијално нераспоређени *	0	0	0	0	0	0	0	1.121	543	619	502	138	74											
Република Србија	786.988	399.544	32.652	15.889	3.434	732	2.342	92.469	41.614	17.629	74.840	16.599	8.447											

* Подаци о запошљавању добијају се трансфером података из Матичне евиденције осигураника Републичког фонда за здравствено осигурање.

На основу члана 94. Закона о запошљавању и осигурању за случај незапослености ("Сл. гласник РС", број 36/09) и члана 30. Правилника о ближеј садржини података и начину вођења евиденција у области запошљавања ("Сл. гласник РС", бр. 15/2010) подаци о реализацији потребе за запошљавањем воде се према седишту послодавца. Чланом 18. став 2 Закона о централном регистру обавезног социјалног осигурања ("Сл. гласник РС", бр. 30/2010) предвиђено је да организације обавезног социјалног осигурања преузимају из Јединствене базе податке неопходне за вођење матичне евиденције, односно друге евиденције прописане законом који уређује пензијско и инвалидско осигурање, здравствено осигурање и осигурање за случај незапослености. При трансферу података за одређени број пријава недостају подаци о седишту послодавца, па самим тим те пријаве на обавезно социјално осигурање није могуће територијално разврстати.

Издавач
Национална служба за запошљавање
Београд, Краља Милутина 8

За издавача
Синиша Надбантић, директор

Билтен припремили
Одељење за анализу тржишта рада и планирање

Уредник
Светлана Аксентијевић

Телефони за контакт:
011/29-29-562
011/29-29-551

Факс:
011/29-29-625
E-mail: bilten@nsz.gov.rs

Интернет адреса:
www.nsz.gov.rs

ISSN 1451-3226



РЕПУБЛИКА СРБИЈА
НАЦИОНАЛНА СЛУЖБА
ЗА ЗАПОШЉАВАЊЕ
www.nsz.gov.rs