

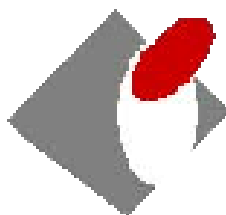
Број 129



**МЕСЕЧНИ
СТАТИСТИЧКИ БИЛТЕН
Мај 2013**



**РЕПУБЛИКА СРБИЈА
НАЦИОНАЛНА СЛУЖБА
ЗА ЗАПОШЉАВАЊЕ**



**РЕПУБЛИКА СРБИЈА
НАЦИОНАЛНА СЛУЖБА ЗА ЗАПОШЉАВАЊЕ**

***REPUBLIC OF SERBIA
NATIONAL EMPLOYMENT SERVICE***

**Број 129
МЕСЕЧНИ СТАТИСТИЧКИ БИЛТЕН
Мај 2013**

**НЕЗАПОСЛЕНОСТ И ЗАПОШЉАВАЊЕ
У РЕПУБЛИЦИ СРБИЈИ**

***No 129
MONTHLY STATISTIC BULLETIN
May 2013***

***UNEMPLOYMENT AND EMPLOYMENT
IN THE REPUBLIC OF SERBIA***

САДРЖАЈ

УВОДНЕ НАПОМЕНЕ	4
1. Извори и метод прикупљања података	4
2. Обухватност	4
МЕТОДОЛОШКА ПОЈАШЊЕЊА И ДЕФИНИЦИЈЕ	5
T1 Незапосленост, пријављене потребе и запошљавање од 2005. до 2012. године	10
T2 Незапосленост и запошљавање према степену стручне спреме и полу током маја 2013. године	11
T3 Незапосленост и запошљавање према степену стручне спреме и полу	11
T4 Незапосленост, пријављене потребе за запошљавањем и запошљавање по групама занимања и полу током маја 2013. године	13
T5 Преглед најтраженијих занимања у оквиру степена стручне спреме према пријављеним потребама током маја 2013. године	14
T6 Незапослена лица по месецима и полу	15
T7 Незапослена лица према степену стручне спреме и полу на крају маја 2013. године	17
T8 Незапослена лица према старости и полу на крају маја 2013. године	19
T9 Незапослена лица према трајању незапослености и полу на крају маја 2013. године	21
T10 Корисници новчане накнаде по месецима и полу	23
T11 Пријављене потребе за запошљавањем по месецима	25
T12 Новопријављени по месецима и полу	27
T13 Запослени са евиденције по месецима и полу	27
T14 Брисани и престанак вођења евиденције према разлозима и трајању незапослености током маја 2013. године	29
T15 Подаци о незапослености и запошљавању по окрузима и општинама	31

CONTENTS

INTRODUCTORY REMARKS	7
1. Data sources and collecting method	7
2. Coverage	7
METHODOLOGICAL EXPLANATIONS AND DEFINITIONS	8
T1 Unemployment, vacancies and employment 2005 to 2012	10
T2 Unemployment and employment by level of education and sex during May 2013	12
T3 Unemployment and employment by level of education and sex	12
T4 Unemployment, requests for jobmatching services and employment by occupation groups and sex during May 2013	13
T5 Overview of the most frequently demanded occupations by education levels according to the requests for jobmatching services during May 2013	14
T6 Unemployed persons by month and sex	16
T7 Unemployed persons by education level and sex in the end of May 2013	18
T8 Unemployed persons by age and sex in the end of May 2013	20
T9 Unemployed persons by duration of unemployment and sex in the end of May 2013	22
T10 Unemployment benefit recipients by month and sex	24
T11 Requests by employers for NES jobmatching services in vacancy filling by month	26
T12 Newly registered persons by month and sex	28
T13 Persons recruited from the unemployment register by month and sex	28
T14 Persons deleted from the unemployment register and discontinued record keeping by reasons and duration of unemployment during May 2013	30
T15 Unemployment and employment data by counties and municipalities during May 2013	31

Уводне напомене

Статистички извештаји о броју и структури тражилаца запослења лица на евиденцији Националне службе за запошљавање (у даљем тексту: НСЗ) и пријављеним слободним пословима генеришу се из базе података НСЗ првог дана у месецу за претходни месец.

Подаци о регистрованој незапослености и запошљавању уз посредовање НСЗ прикупљају се на основу Закона о осигурању за случај незапослености («Службени гласник РС», бр. 36/09 и 88/10) и Правилника о ближеј садржини података и начину вођења евиденција у области запошљавања («Службени гласник РС», бр. 15/2010).

1. Извори и метод прикупљања података

Подаци о тражиоцима запослења добијају се непосредном пријавом лица на евиденцију НСЗ, а подаци о слободним пословима добијају се пријавом потребе за запошљавањем од стране послодавца.

Подаци о запошљавању добијају се трансфером података из Матичне евиденције осигураника Републичког завода за здравствено осигурање.

2. Обухватност

Национална служба приказује податке у Месечном статистичком билтену у складу са територијалном организацијом Републике Србије (Закон о територијалној организацији Републике Србије («Службени гласник РС», бр. 129/07)), осим у табели 10 - Т10 КОРИСНИЦИ НОВЧАНЕ НАКНАДЕ ПО МЕСЕЦИМА И ПОЛУ, где су подаци приказани по организационом принципу Националне службе (ниво филијала НСЗ).

Груписање општина по управним окрузима¹ извршено је у складу са

¹ Управни окрузи представљају трећи ниво Номенклатуре статистичких територијалних

Уредбом о начину вршења послова министарства и посебних организација ван њиховог седишта («Службени гласник РС», бр. 3/92 и 36/92). Груписање управних округа према статистичким територијалним јединицама² извршено је у складу са Уредбом Владе Републике Србије о Номенклатури статистичких територијалних јединица («Службени гласник РС», бр. 109/09 и 46/10).

Национална служба од 1999. године не располаже појединим подацима за територију АП Косово и Метохија, тако да подаци садржани у обухвату представљају податке из евиденције филијале Косовска Митровица.

јединица – НСТЈЗ («Службени гласник РС», бр. 109/09, и 46/10).

² Статистички региони представљају други ниво Номенклатуре статистичких територијалних јединица – НСТЈ2 («Службени гласник РС», бр. 109/09, и 46/10).

Методолошка појашњења и дефиниције

Евиденције у области запошљавања су евиденције о:

1. лицу које тражи запослење;
2. послодавцу;
3. обвезнику доприноса за осигурање за случај незапослености;
4. потреби за запошљавањем.

Евиденција о лицу које тражи запослење почиње датумом пријаве лица Националној служби, а престаје када наступи неки од основа за брисање из евиденције или за престанак вођење евиденције, дефинисан Законом.

Евиденцију о потребама за запошљавање Национална служба води на основу поднетих пријава послодавца о слободним пословима за које желе посредовање НСЗ при запошљавању, као и достављених извештаја о реализацији поднетих пријава.

Податке о запошљавању Национална служба добија из матичне евиденције РЗЗО о пријави лица на обавезно социјално осигурање.

Лице које тражи запослење је незапослени, запослени који тражи промену запослења и друго лице које тражи запослење (**T2**) (Закон о запошљавању и осигурању за случај незапослености, члан 3., став 1., «Сл. гласник РС» бр. 36/09 и 88/10).

Запослени који тражи промену запослења је лице које је у радном односу или је на други начин остварило право на рад, а које активно тражи промену запослења и води се на евиденцији лица која траже промену запослења (**T2**) (Закон о запошљавању и осигурању за случај незапослености, члан 3., став 2., «Сл. гласник РС» бр бр. 36/09 и 88/10).

Друго лице које тражи запослење је лице старије од 15 година живота које тражи запослење, а које се не може сматрати незапосленим или лицем које тражи промену запослења (**T2**) (Закон о

запошљавању и осигурању за случај незапослености, члан 3., став 3, «Сл. гласник РС» бр бр. 36/09 и 88/10).

Незапослени је лице од 15 година живота до испуњавања услова за пензију, односно најкасније до 65 година живота, способно и одмах спремно да ради, које није засновало радни однос или на други начин остварило право на рад, а које се води на евиденцији незапослених и активно тражи запослење (**T1-T4, T6-T9, T15**) (Закон о запошљавању и осигурању за случај незапослености, члан 2., «Сл. гласник РС» бр бр. 36/09 и 88/10).

Лице које први пут траже запослење је незапослено лице које се налази на евиденцији Националне службе за запошљавање, а које никада раније није било у радном односу, односно, није остварило право на рад на неки други начин, без обзира на ниво и врсту завшене школе (**T1-T3**).

Новопријављени на евиденцију представља укупан број лица које су се током извештајног периода пријавила на евиденцију Националне службе као лица која траже запослење (**T1-T3, T12**).

Брисани и престанак вођења евиденције - лица која у извештајном периоду нису извршила своју обавезу према Националној служби и лица код којих је дошло до престанка вођења евиденције услед неког од разлога дефинисаних Законом, као што је заснивање радног односа, одјава са евиденције, остваривање права на пензију и др. (**T1-T3, T14**).

Пријављене потребе за запошљавањем – број лица за које је послодавац у извештајном периоду пријавио потребу за посредовањем при запошљавању (**T1, T4, T5, T11, T15**).

Запошљавање – укупан број лица за која су у извештајном периоду пристигли подаци о пријави на обавезно социјално осигурање на основу запошљавања или рада ван радног односа (**T1, T2, T4, T15**).

Запослени са евиденције - укупан број лица за која су у извештајном периоду пристигли подаци о пријавама на обавезно социјално осигурање на основу запошљавања или рада ван радног односа, а да се у истом периоду налазила на евиденцији Националне службе (Т1-Т4, Т13, Т15).

Корисници новчане накнаде - незапослена лица која су у складу са законом остварила право на новчану накнаду у извештајном периоду (*Закон о запошљавању и осигурању у случају незапослености*, «Службени гласник РС» бр. 36/09 и 88/10) (Т10).

Корекција броја корисника новчане накнаде, по месецима, врши се сваког месеца због процедуре доношења решења (Закон о управном поступку).

Класификација - у извештајима су подаци структурирани по: *делатностима*

- Шифарник делатности (Закон о класификацији делатности («Службени гласник РС» бр. 104/09)) *подручјима рада, занимањима и степену стручне спреме* - Јединствена номенклатура занимања (ЈНЗ, «Службени лист СФРЈ» бр. 31/90) и Шифарник занимања и стручне спреме («Службени лист СРЈ» бр. 9/98).

Табеле 1-3 садрже опште податке о незапослености, слободним пословима и запошљавању.

Табеле 4-5 садрже агрегиране податке на нивоу група и нивоу појединачних занимања.

Табеле 6-9 и 11-15 садрже податке о незапослености, слободним пословима и запошљавању агрегиране по територијалном принципу (Република Србија, регион, област, град-општина - НСТЈЗ)

Introductory Notes

The statistical reports on the number and structure of unemployed persons in the register of the National Employment Service (hereinafter: NES) and the registered vacancies are generated from the NES database on the first day of a month for the previous month.

The data on registered unemployment and recruitment through NES job placement services are collected pursuant to the Law on Employment and Unemployment Insurance (*Official Gazette of the Republic of Serbia*, No 36/2009) and the Rulebook on the Content of Data and Methodology of Keeping Registries in the Field of Employment (*Official Gazette of the Republic of Serbia*, No 15/2010).

1. Data sources and collection method

The data on unemployed persons is collected directly from the reports of unemployed persons registering with NES, while the data on job vacancies is gathered from the employers' reports of these vacancies, registered with NES.

The data on recruitment is received from the National Health Insurance Institute's Central Registry of Insured Persons.

2. Coverage

The National Employment Service presents the data in the Monthly Statistical Bulletin, in accordance with the territorial organisation of the Republic of Serbia (Law on the Territorial Organisation of the Republic of Serbia (*Official Gazette of the Republic of Serbia*, No 129/07)), except in Table 10 - T10 BREAKDOWN OF UNEMPLOYMENT BENEFIT RECIPIENTS BY MONTH AND SEX, which shows the data according to the NES organisational principle (at the level of NES branch offices).

Grouping of municipalities into administrative counties¹ has been

¹ Administrative counties are the third level of the Nomenclature of Territorial Units for

conducted in accordance with the Regulation on the Work of Ministries and Specific Organisations outside of Their Seat (*Official Gazette of the Republic of Serbia*, No 3/92 and 36/92). The administrative counties are grouped into statistical territorial units² in accordance with the government Decree on the Nomenclature of Territorial Units for Statistics (*Official Gazette of the Republic of Serbia*, No 109/09 and 46/10).

Since 1999, NES has not been collecting certain data from the territory of AP Kosovo & Metohija. As a result, the data included in the coverage represents the data from the register of NES Branch Office Kosovska Mitrovica.

Statistics – NUTS3 (*Official Gazette of the Republic of Serbia*, No 109/09 and 46/10).

² Statistical regions are the second level of the Nomenclature of Territorial Units for Statistics – NUTS2 (*Official Gazette of the Republic of Serbia*, No 109/09 and 46/10).

Methodology explanation and definitions

Records in the field of employment include the records on:

1. Job seekers;
2. Employers;
3. Unemployment insurance contribution payers;
4. Job vacancies.

The records on **job seekers** are kept from the day when those persons are registered with NES, and discontinued/removed when any of the reasons for discontinuation or removal, stipulated by law, occurs.

NES maintains the records on **vacancies** based on the employers' reports on vacancies for which they require NES job placement services and based on the reports on the delivery of those services.

NES receives the data on **recruitment** from the National Health Insurance Institute's Central Registry of Insured Persons.

A job seeker is an unemployed person, an employed person seeking change of employment and other persons seeking employment (**T2**) (Law on Employment and Unemployment Insurance, Article 3, Paragraph 1, *Official Gazette of the Republic of Serbia*, No 36/09).

An employed person seeking change of employment is a person who is employed or otherwise exercises the right to work, yet actively seeks to change employment and is on the registry of persons seeking change of employment (**T2**) (Law on Employment and Unemployment Insurance, Article 3, Paragraph 2, *Official Gazette of the Republic of Serbia*, No 36/09).

Other person seeking employment is a person over 15 years of age who is looking for a job, but who can not be considered as unemployed persons or person looking for job-to-job transfer (**T2**) (Law on Employment and Unemployment Insurance, Article 3, Paragraph 3, "The Official Gazette of the Republic of Serbia" no. 36/09).

Unemployed person is a person between 15 years of age and the age eligible for retirement (or 65 years of age at the most), capable and immediately ready to work, who has not entered into an employment contract or exercised the right to work in any other way, who is in the unemployment register and who is looking for a job actively (**T1-T4, T6-T9, T15**) (Law on Employment and Unemployment Insurance, Article 2, "The Official Gazette of the Republic of Serbia" no. 36/09).

First-time jobseeker is an unemployed person registered with the National Employment Service who has not had previous work experience and has not exercised his/her right to work in any other way, regardless of his/her level and type of education acquired (**T1-T3**).

The newly registered is the total number of persons who have been registered with the National Employment Service as jobseekers during the reporting period (**T1-T3, T12**).

Removal from the register and discontinuation of records – persons who failed to fulfill their obligations toward the National Employment Service during the reporting period and persons whose registration with the National Employment Service has been discontinued due to any of the reasons stipulated by the Law, such as entering a labour relation, withdrawing from the registry, fulfilling the conditions for pension etc. (**T1-T3, T14**).

Registered vacancies – the number of persons for whom employers reported the need for jobmatching services in the reporting period (**T1, T4, T5, T11, T15**).

Employment – the total number of persons for whom the data on registration of compulsory social insurance (based on employment contract or other engagement) have been collected in the reporting period (**T1, T2, T4, T15**).

Employed through NES jobmatching services – the total number of persons for whom the data on registration of compulsory social insurance (based on employment contract or other engagement)

have been collected in the reporting period and who were registered with National Employment Service during the same reporting period (T1-T4, T13, T15).

Unemployment benefit recipients – unemployed persons who have exercised, in accordance with the Law, the right to unemployment benefit during the reporting period (*Law on Employment and Unemployment Insurance, “The Official Gazette of the Republic of Serbia” no. 36/2009*) (T10).

The adjustment of the number of unemployment benefit recipients is carried out every month due to the decision issuing procedure (Law on Administrative Proceedings).

Classification – the data presented in the reports are structured by: *sectors of economic activity* - Codebook of Sectors of Economic Activity (Law on Classification of Sectors of Economic Activity, The Official

Gazette of the Republic of Serbia, no. 104/09), *fields of activity, occupations and level of qualifications* – Unified Nomenclature of Occupations (The Official Gazette of SFRY, No. 31/90) and Codebook of Occupations and Qualifications (The Official Gazette of FRY, 9/98).

Tables 1-3 contain general data on unemployment, vacancies and employment. Tables 4-5 contain aggregated data at group level and individual occupations level. Tables 6-9 and 11-15 contain data on unemployment, vacancies and employment aggregated according to the territorial principle (Republic of Serbia, regions, counties, municipalities – NUTS 3).

**T1 НЕЗАПОСЛЕНОСТ, ПРИЈАВЉЕНЕ ПОТРЕБЕ И ЗАПОШЉАВАЊЕ
ОД 2005 ДО 2012**

**T1 UNEMPLOYMENT, VACANCIES AND EMPLOYMENT
FROM 2005 TO 2012**

Година Year	Незапослена лица (просек) Unemployed persons (average)										Кумулатив Cumulative			
	Незапослена лица* Unemployed persons*		Први пут траже посао First time job seekers		Корисници новчане накнаде Unemployment benefit recipients		Новопријављени на евиденцији Newly registered		Брисани и престанак вођења евиденције Deleted from the register and discontinued record keeping		Пријављене потребе за радницима Registered vacancies	Запошљавање са евиденције Employed from the register		
	Укупно Total	Жене Women	Укупно Total	Жене Women	Укупно Total	Жене Women	Укупно Total	Жене Women	Укупно Total	Жене Women		Укупно Total	Жене Women	
2005	888.386	480.492	467.430	267.810	63.295	...	32.779	15.968	23.129	11.330	602.558	155.912	79.620	
2006	913.293	493.599	467.421	269.820	75.059	...	32.542	15.989	24.695	12.351	707.140	174.900	91.442	
2007	850.004	457.762	419.397	244.709	71.334	...	30.791	14.935	32.841	16.595	758.832	190.457	99.379	
2008	755.935	408.767	360.030	212.525	72.719	...	34.293	16.923	31.774	15.764	790.261	186.196	98.239	
2009	746.605	397.230	280.858	168.619	85.695	34.480	40.299	19.636	31.431	15.891	516.116	156.344	85.430	
2010	744.222	390.516	267.979	158.988	81.896	34.068	39.105	18.953	34.993	17.135	94.418	140.588	75.544	
2011	752.838	393.386	275.039	161.484	64.776	28.642	15.288	7.947	43.600	20.940	52.944	183.452	95.360	
2012	761.834	394.993	270.256	156.779	61.633	28.052	40.119	19.490	47.219	22.291	55.931	205.297	106.558	

1) Национална служба за запошљавање води евиденцију о пријављеним потребама за запошљавањем које подносе послодавци који имају слободне послове у земљи и иностранству у складу са чланом 93. Закона о запошљавању и осигурању за случај незапослености („Службени гласник РС“, бр. 36/2009). Подаци од ДЕЦЕМБРА 2009. године о броју пријављених потреба за запошљавањем нису упоредиви са подацима из периода пре усвајања новог Закона.

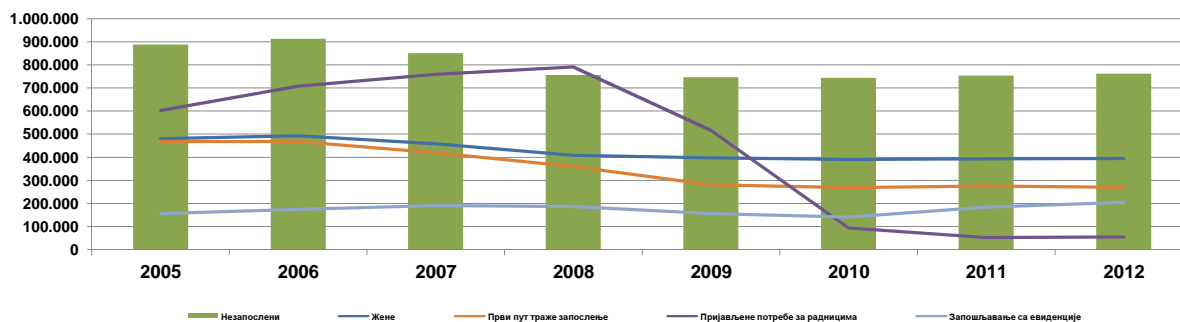
1) The National Employment Service keeps records of the requests for jobmatching services by employers who have vacancies in the country and abroad, in accordance with Article 93 of the Law on Employment and Unemployment Insurance (Official Gazette of the Republic of Serbia, No. 36/2009). The data on the number of requests for jobmatching services from DECEMBER2009 onward are not comparable with the data prior to adoption of the new Law.

2) Национална служба за запошљавање је до ДЕЦЕМБРА 2010. године податке о запошљавању водила на основу поднетих Е-3 Пријава о заснивању-престанку радног односа (Закон о евиденцијама у области рада („Сл. гласник СРЈ“, бр. 46/96)) достављених од стране послодавца Националној служби. Од ДЕЦЕМБРА 2010. године подаци о запошљавању се преузимају од Републичког завода за здравствено осигурање.

2) Until DECEMBER 2010, the National Employment Service calculated employment figures on the basis of the number of reports filed by employers on the establishment of labour relation with a worker (Law on Records in the Field of Employment, Official Gazette of FRY, No. 46/96). Since DECEMBER 2010, the data on employment is obtained from the National Health Insurance Fund.

3) Због промена начина добијања података о запошљавању (видети фусноту 2), извршена је ретроактивна корекција података у складу са новом процедуром због упоредивости временских серија.

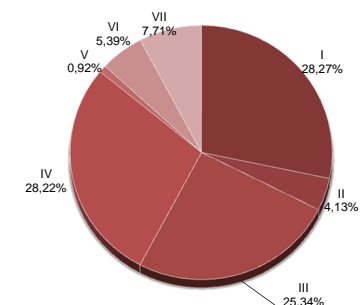
Графикон бр. 1 - Опште карактеристике незапослености, пријављених потреба и запошљавања од 2005. до 2012.
Chart No. 1 - General characteristics of unemployment, vacancies and employment from 2005 to 2012



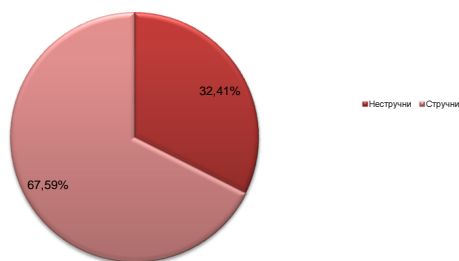
T2 НЕЗАПОСЛЕНОСТ И ЗАПОШЉАВАЊЕ ПРЕМА СТЕПЕНУ СТРУЧНЕ СПРЕМЕ И ПОЛУ ТОКОМ МАЈА 2013. ГОДИНЕ

Садржај	Укупно Total	Жене Women	I		II		III		IV		V	
			Укупно Total	Жене Women	Укупно Total	Жене Women	Укупно Total	Жене Women	Укупно Total	Жене Women	Укупно Total	Жене Women
НЕЗАПОСЛЕНА ЛИЦА НА КРАЈУ ПРЕТХОДНОГ МЕСЕЦА	792.888	402.599	222.619	110.778	32.769	16.766	201.732	79.326	224.452	130.593	7.262	1.303
НОВОПРИЈАВЉЕНА ЛИЦА У ИЗВЕШТАЈНОМ МЕСЕЦУ	32.476	15.869	9.722	4.739	1.016	497	7.775	2.803	8.806	4.819	299	51
1. Први пут траже запослење	10.801	5.723	4.881	2.792	207	123	1.738	646	2.340	1.213	13	4
2. Били запослени	21.675	10.146	4.841	1.947	809	374	6.037	2.157	6.466	3.606	286	47
УКУПНО ЗАПОСЛЕНА ЛИЦА У ИЗВЕШТАЈНОМ МЕСЕЦУ	86.951	39.887	14.152	6.442	3.805	1.507	21.681	7.372	32.877	16.456	584	176
Запослени на неодређено време	16.479	7.741	1.820	813	526	235	3.908	1.458	6.737	3.458	111	32
Запослени са евиденције	17.699	8.989	3.343	1.576	855	384	4.713	1.946	6.299	3.500	80	35
БРИСАНИ И ПРЕСТАНАК ВОЂЕЊА ЕВИДЕНЦИЈЕ У ИЗВЕШТАЈНОМ МЕСЕЦУ	52.914	24.398	12.616	5.703	1.735	799	14.067	4.722	15.682	8.086	505	108
НЕЗАПОСЛЕНА ЛИЦА НА КРАЈУ ИЗВЕШТАЈНОГ МЕСЕЦА	783.880	398.746	221.629	110.478	32.395	16.602	198.644	78.315	221.212	129.008	7.187	1.277
Од укупно незапослених - први пут траже запослење	268.568	153.328	102.098	62.458	7.552	4.952	54.258	23.603	64.729	36.978	512	210
ЛИЦА КОЈА ТРАЖЕ ЗАПОСЛЕЊЕ	902.766	477.667	265.200	139.933	37.394	19.894	226.782	95.181	252.021	150.986	8.431	1.555
Незапослена лица	783.880	398.746	221.629	110.478	32.395	16.602	198.644	78.315	221.212	129.008	7.187	1.277
Привремено неспособни или неспремни за рад	106.253	73.089	41.757	28.669	4.656	3.137	25.306	16.077	25.732	19.413	1.103	248
Мировање права по Закону	9.090	3.819	1.585	690	314	144	2.587	706	2.736	1.202	123	26
Запослени који траже промену запослења	765	486	17	11	10	3	50	14	168	104	9	1
Друга лица која траже запослење	2.778	1.527	212	85	19	8	195	69	2.173	1.259	9	3

Графикон бр. 2 - Структура незапослених лица у V 2013. према степену стручне спреме
Chart No. 2 - Structure of unemployed persons in V 2013. by qualifications



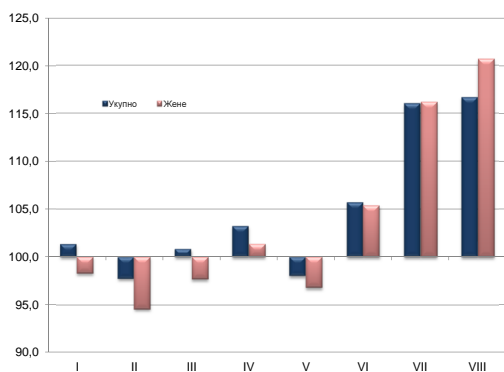
Графикон бр. 2а - Структура незапослених лица у V 2013
Chart No. 2a - Structure of unemployed persons in V 2013



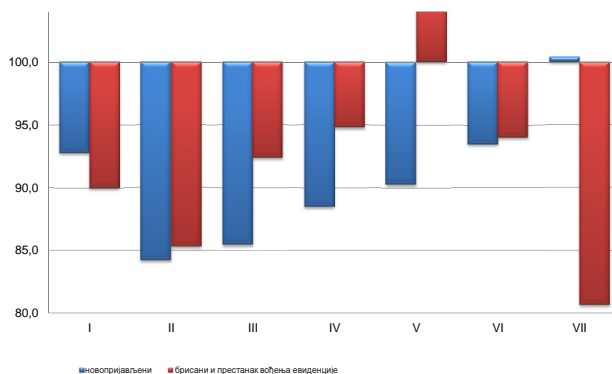
T3 НЕЗАПОСЛЕНОСТ И ЗАПОШЉАВАЊЕ ПРЕМА СТЕПЕНУ СТРУЧНЕ СПРЕМЕ И ПОЛУ

	Месец Month	Укупно Total	Жене Women	I		II		III		IV		V	
				Укупно Total	Жене Women	Укупно Total	Жене Women	Укупно Total	Жене Women	Укупно Total	Жене Women	Укупно Total	Жене Women
Незапослена лица	V 2013.	783.880	398.746	221.641	110.478	32.395	16.602	198.644	78.315	221.212	129.008	7.187	1.277
	V 2012.	762.576	395.209	218.641	112.390	33.151	17.557	196.971	80.157	214.311	127.267	7.332	1.319
	Индекс	102,8	100,9	101,4	98,3	97,7	94,6	100,8	97,7	103,2	101,4	98,0	96,8
Први пут траже запослење	V 2013.	268.568	153.328	102.098	62.458	7.552	4.952	54.258	23.603	64.729	36.978	512	210
	V 2012.	271.308	157.570	103.210	64.450	8.176	5.421	57.121	25.353	65.258	38.326	601	235
	Индекс	99,0	97,3	98,9	96,9	92,4	91,3	95,0	93,1	99,2	96,5	85,2	89,4
Новопријављени на евиденцију	V 2013.	32.476	15.869	9.722	4.739	1.016	497	7.775	2.803	8.806	4.819	299	51
	V 2012.	36.016	17.836	10.476	5.203	1.206	579	9.091	3.483	9.945	5.573	331	52
	Индекс	90,2	89,0	92,8	91,1	84,2	85,8	85,5	80,5	88,5	86,5	90,3	98,1
Запослени са евиденције	V 2013.	17.699	8.989	3.343	1.576	855	384	4.713	1.946	6.299	3.500	80	35
	V 2012.	23.452	11.380	5.215	2.172	1.505	698	5.169	1.864	8.089	4.486	107	45
	Индекс	75,5	79,0	64,1	72,6	56,8	55,0	91,2	104,4	77,9	78,0	74,8	77,8
Брисани и престанак вођења евиденције	V 2013.	52.914	24.398	12.616	5.703	1.735	799	14.067	4.722	15.682	8.086	505	108
	V 2012.	58.047	26.389	14.012	6.138	2.033	942	15.226	5.036	16.539	8.652	481	82
	Индекс	91,2	92,5	90,0	92,9	85,3	84,8	92,4	93,8	94,8	93,5	105,0	131,7

Графикон бр. 3 - Промена броја незапослених лица према степену стручне спреме у V 2013. године у односу на V 2012. године
Chart No. 3 - Change in the number of the unemployed by qualifications



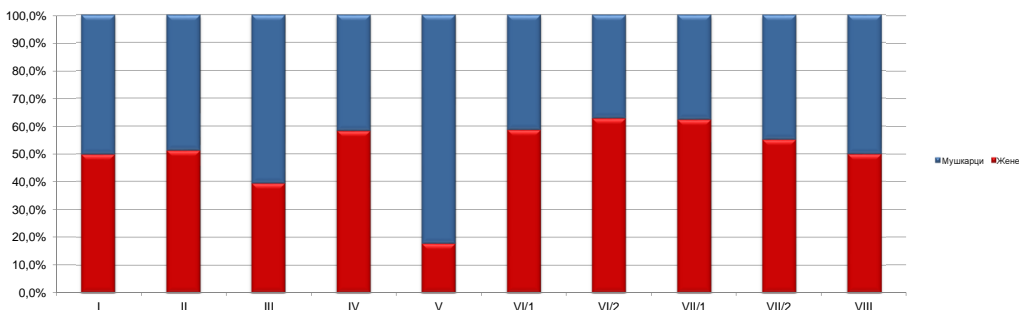
Графикон бр. 3а - Промена броја новопријављених и брисаних према степену стручне спреме у V 2013. у односу на V 2012. године
Chart No. 3a - Change in the number of newly registered and deleted by qualifications



T2 UNEMPLOYMENT AND EMPLOYMENT BY LEVEL OF EDUCATION AND SEX DURING MAY OF 2013

VI/1		VI/2		VII-1		VII-2		VIII		Contents
Укупно Total	Жене Women	Укупно Total	Жене Women	Укупно Total	Жене Women	Укупно Total	Жене Women	Укупно Total	Жене Women	
28.584	16.790	14.184	8.938	60.421	37.632	793	438	72	35	UNEMPLOYED PERSONS IN THE END OF THE PREVIOUS MONTH
995	563	737	435	3.078	1.934	45	26	3	2	NEWLY REGISTERED PERSONS IN THE REPORTING PERIOD
129	65	352	193	1.133	684	7	3	1	0	1. First-time job seekers
866	498	385	242	1.945	1.250	38	23	2	2	2. Have been employed before
2.821	1.653	697	410	10.026	5.699	207	121	101	51	TOTAL EMPLOYED PERSONS IN THE REPORTING PERIOD
603	320	128	77	2.583	1.317	35	18	28	13	Indefinite term contracts
415	266	145	100	1.803	1.150	32	22	14	10	Recruited from the NES Unemployment Register
1.879	1.059	1.166	684	5.194	3.202	63	32	7	3	DELETED FROM THE REGISTER AND DISCONTINUED RECORD KEEPING IN THE REPORTING PERIOD
28.208	16.558	14.066	8.844	59.685	37.196	784	433	70	35	UNEMPLOYED PERSONS IN THE END OF THE REPORTING PERIOD
5.708	3.521	8.168	5.107	25.391	16.414	145	80	7	5	Out of the total unemployed persons - first-time job seekers
31.594	18.832	15.106	9.621	65.277	41.129	880	496	81	40	JOB SEEKERS
28.208	16.558	14.066	8.844	59.685	37.196	784	433	70	35	Unemployed persons
2.889	1.994	676	582	4.064	2.926	64	42	6	1	Persons temporarily incapable or unavailable to work
408	219	246	124	1.079	700	11	8	1	0	Persons whose rights stipulated by the Law are suspended
65	46	57	36	366	256	19	11	4	4	Persons seeking to change their job
24	15	61	35	83	51	2	2	0	0	Other job seekers

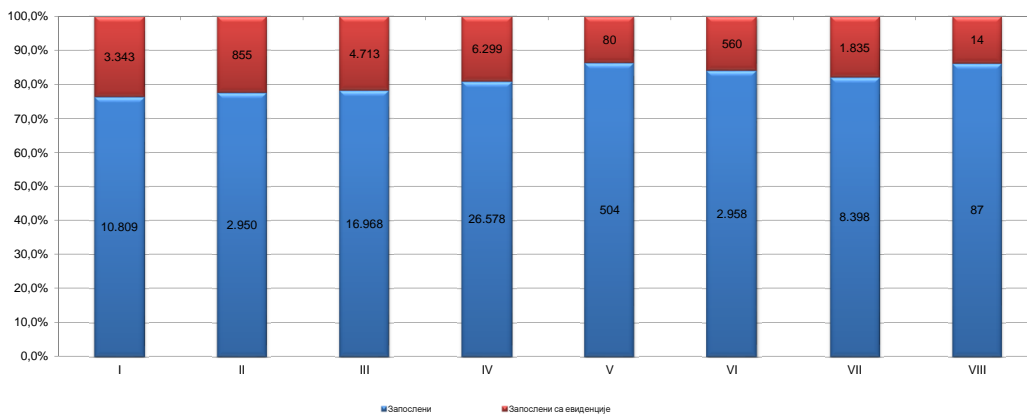
Графикон бр. 4 Структура незапослених лица према степену стручне спреме и полу у V 2013
Chart No. 4 - Structure of unemployed persons by qualifications and gender in V 2013



T3 UNEMPLOYMENT AND EMPLOYMENT BY LEVEL OF EDUCATION AND SEX

VI/1		VI/2		VII-1		VII-2		VIII		Contents
Укупно Total	Жене Women	Укупно Total	Жене Women	Укупно Total	Жене Women	Укупно Total	Жене Women	Укупно Total	Жене Women	
28.208	16.558	14.066	8.844	59.685	37.196	784	433	70	35	Unemployed persons
29.233	17.182	10.750	6.924	51.299	31.921	828	463	60	29	First-time job seekers
96,5	96,4	130,8	127,7	116,3	116,5	94,7	93,5	116,7	120,7	Newly registered persons in the unemployment register
5.708	3.521	8.168	5.107	25.391	16.414	145	80	7	5	Persons recruited from the unemployment register
6.993	4.339	6.856	4.388	22.913	14.944	171	111	9	3	Deleted from the register and discontinued record keeping
81,6	81,1	119,1	116,4	110,8	109,8	84,8	72,1	77,8	166,7	
995	563	737	435	3.078	1.934	45	26	3	2	
1.204	687	648	365	3.060	1.864	50	28	5	2	
82,6	82,0	113,7	119,2	100,6	103,8	90,0	92,9	60,0	100,0	
415	266	145	100	1.803	1.150	32	22	14	10	
648	402	206	130	2.471	1.554	24	17	18	12	
64,0	66,2	70,4	76,9	73,0	74,0	133,3	129,4	77,8	83,3	
1.879	1.059	1.166	684	5.194	3.202	63	32	7	3	
2.214	1.253	1.023	557	6.421	3.671	93	54	5	4	
84,9	84,5	114,0	122,8	80,9	87,2	67,7	59,3	140,0	75,0	

Графикон бр. 5 - Запослени (укупно и са евиденције) према степену стручне спреме у V 2013. године
Chart No. 5 - Employed (total and through NES register) by qualifications in V 2013



Група занимања	Незапослена лица <i>Unemployed persons</i>		Новопријављени на евиденцију <i>Newly registered</i>		Пријављене потребе за запошљавањем <i>Requests for jobmatching services in vacancy filling</i>	Запошљавање <i>Filed vacancies</i>		Запослени са евиденције <i>Recruited from the register</i>		Окупационе групе <i>Occupation groups</i>
	Укупно <i>Total</i>	Жене <i>Women</i>	Укупно <i>Total</i>	Жене <i>Women</i>		Укупно <i>Total</i>	Жене <i>Women</i>	Укупно <i>Total</i>	Жене <i>Women</i>	
I Пољопривреда, производња и прерада хране	44.567	25.630	1.723	940	223	23.186	10.536	3.836	1.909	I Agriculture, food production and processing
1. Произвођачи биља	18.893	10.158	705	358	77	16.712	7.948	2.638	1.364	1. Production of plants
2. Сточари и живинари	1.501	739	53	26	5	4.488	1.804	748	343	2. Livestock and poultry breeding
3. Рибари и одгајивачи осталих животиња	37	16	0	0	0	35	5	1	0	3. Fishing and breeding of other animals
4. Ветеринари	3.617	1.349	178	77	24	142	27	28	6	4. Veterinarians
5. Прерађивач хране и пића	20.240	13.165	782	476	117	1.726	746	400	193	5. Food and beverage processing
6. Прерађивач дувана	279	203	5	3	0	83	6	21	3	6. Tobacco processing
II Шумарство и обрада дрвета	9.729	3.125	360	95	95	1.888	631	501	202	II Forestry and wood processing
1. Шумари	2.742	1.206	127	52	6	1.097	465	271	136	1. Forestry
2. Прерађивачи и обрађивачи дрвета	6.987	1.919	233	43	89	791	166	230	66	2. Wood processing and modelling
III Геологија, рударство и металургија	3.950	1.724	133	52	12	6.042	2.774	1.726	891	III Geology, mining and metallurgy
1. Геолози	634	354	38	22	2	453	31	105	10	1. Geology
2. Занимања експлоатације нафте и земног гаса	98	23	8	0	0	52	2	5	0	2. Oil and natural gas exploitation occupations
3. Рудари и оплемењивачи руда	1.053	527	41	19	4	514	25	83	2	3. Mining and ore processing
4. Металурзи	2.165	820	46	11	6	5.023	2.716	1.533	879	4. Metallurgy
IV Машинство и обрада метала	107.177	14.104	4.154	455	384	4.754	1.177	921	276	IV Mechanical engineering and metal processing
1. Обрађивачи метала	47.111	6.923	1.785	221	164	1.928	171	371	36	1. Metal processing
2. Монтери и инсталтери у машинству	3.942	120	143	3	28	385	41	84	13	2. Installation and mounting in mechanical engineering
3. Машински конструктори и пројектанти	13.857	4.394	556	149	90	1.175	549	233	122	3. Mechanical engineering constructors and designers
4. Машински технолози	2.252	603	74	11	2	460	296	93	70	4. MSc in Mechanical engineering
5. Механичари и машинисти	40.015	2.064	1.596	71	100	806	120	140	35	5. Mechanics and machine operators
V Електротехника	39.247	5.373	1.743	187	148	1.833	515	522	245	V Electrotechnical engineering
1. Електроенергетичари	12.424	1.646	485	58	80	584	124	191	78	1. Electrotechnical engineers
2. Електромеханичари	14.315	1.346	639	41	24	378	72	97	31	2. Electromechanical engineers
3. Електроничари	5.882	934	269	28	22	500	228	183	123	3. Electronic engineers
4. Занимања телекомуникација	2.121	465	90	17	3	101	27	11	4	4. Telecommunications occupations
5. Занимања рачунарске технике	4.505	982	260	43	19	270	64	40	9	5. Computer science occupations
VI Хемија, неметали и графичарство	22.900	16.018	811	533	69	1.763	759	433	226	VI Chemistry, non-metals and typography
1. Хемичари	13.886	10.679	483	367	21	446	180	70	42	1. Chemists
2. Гумари и пластичари	2.033	1.303	66	42	16	341	128	129	53	2. Rubber and plastics processing occupations
3. Произвођачи керамике и грађевинског материјала	1.046	655	32	17	10	325	79	70	26	3. Production of ceramics and construction material
4. Стажари	774	312	35	13	0	269	156	69	42	4. Glass processing occupations
5. Папиринчари	375	241	13	7	2	58	32	18	10	5. Paper processing occupations
6. Графичари	4.786	2.828	182	87	20	324	184	77	53	6. Typography occupations
VII Текстилство и кожарство	40.284	34.453	1.310	1.122	388	1.346	1.066	383	321	VII Textile and leather processing
1. Текстилци	11.691	9.507	341	274	42	529	403	101	89	1. Textile occupations
2. Произвођачи одеће	22.789	20.876	819	740	314	571	485	224	187	2. Production of clothing
3. Кожари и крзнари	1.024	737	34	24	0	59	32	16	11	3. Leather and fur processing
4. Обућари и кожни галантери	4.780	3.333	116	84	32	187	146	42	34	4. Shoemakers and producers of leather products
VIII Комуналне, тапетарске и фарбарске услуге	3.725	772	131	16	57	1.866	1.095	320	185	VIII Public utility, upholstery and painting services
1. Комуналци	179	112	3	1	40	1.671	1.075	273	179	1. Public utility occupations
2. Тапетари	1.251	397	47	9	9	33	8	2	1	2. Upholsterers
3. Фарбари и лакирери	2.295	263	81	6	8	162	12	45	5	3. Paint and lacquer related occupations
IX Геодезија и грађевинарство	18.361	6.162	791	269	113	1.980	399	458	89	IX Geodesy and civil engineering
1. Геодети	1.015	490	51	22	2	378	238	86	53	1. Geodesy occupations
2. Архитекти и урбанисти	4.252	2.553	197	118	23	142	73	28	13	2. Architects and urban planning occupations
3. Грађевинари	11.495	2.944	480	121	86	1.302	78	298	16	3. Civil engineers
4. Занимања завршних грађевинских радова	1.599	175	63	8	2	158	10	46	7	4. Final construction works occupations
X Саобраћај	20.080	4.251	962	201	132	2.865	329	383	37	X Transport
1. Занимања друшког саобраћаја	15.989	2.835	764	128	109	2.190	122	306	17	1. Road transport occupations
2. Железничари	1.471	436	64	19	8	16	0	2	0	2. Railway transport occupations
3. Бродари	476	114	28	5	0	36	4	8	2	3. Ship transport occupations
4. Воздухопловци	191	61	14	2	0	56	17	8	3	4. Air transport occupations
5. Занимања ПТТ саобраћаја	799	468	32	21	5	346	169	29	11	5. Postal occupations
6. Занимања претоварних услуга, унутрашњег транспорта и превоза живинарама	1.154	337	60	26	10	221	17	30	4	6. Loading-unloading, internal transport and cableway transport occupations
XI Трговина, угостителство и туризам	71.439	46.588	2.788	1.781	745	9.118	5.653	1.666	1.139	XI Trade, hotels & restaurants and tourism
1. Трговци	44.834	32.493	1.614	1.180	427	7.366	4.696	1.279	910	1. Traders
2. Занимања угостителства и туризма	26.605	14.095	1.174	601	318	1.752	957	387	229	2. Hotels & restaurants and tourism occupations
XII Економија, право и администрација	82.292	57.603	3.218	2.144	741	7.784	3.915	1.256	700	XII Economics, law and administration
1. Менаџери и организатори	5.648	3.365	285	160	37	1.027	407	131	63	1. Managers and organisers
2. Економисти	50.624	36.701	2.024	1.404	345	2.083	1.304	341	236	2. Economists
3. Правници	13.214	9.019	476	313	220	490	286	95	58	3. Law related occupations
4. Информатичари и статистичари	3.885	2.351	158	90	25	332	134	99	56	4. Information and statistics occupations
5. Кадровска занимања	505	269	16	9	3	250	147	32	27	5. Human resources occupations
6. Администратори	5.535	5.165	151	141	34	1.727	1.167	300	209	6. Administrators
7. Занимања одбране, безбедности и заштите	2.834	702	105	24	53	1.301	133	188	9	7. Defence, safety and protection occupations
8. Занимања осигурања	47	31	3	3	24	574	337	70	42	8. Insurance related occupations
XIII Васпитање и образовање	15.135	11.438	810	615	172	2.715	1.642	579	343	XIII Education and upbringing
1. Васпитачи и наставници друштвено - хуманитарне струке	13.525	10.761	721	581	155	1.458	1.128	245	180	1. Kindergarten and school teachers with a background in social sciences and humanities
2. Наставници природно - математичке струке	651	436	28	20	14	204	132	35	26	2. Teachers of mathematics and natural sciences
3. Наставници техничко - технолошке струке	936	222	61	14	3	470	192	128	74	3. Teachers of technical and technology sciences
4. Наставници биотехничке струке	20	17	0	0	0	346	39	91	10	4. Teachers of biotechnical sciences
5. Наставници здравствене струке	3	2	0	0	0	237	151	80	53	5. Teachers of health related sciences
XIV Друштвено - хуманистичко подручје	10.146	7.456	467	355	110	2.144	1.434	562	387	XIV Social and humanistic field
1. Друштвено - хуманистичка занимања	10.146	7.456	467	355	110	2.144	1.434	562	387	1. Social and humanistic occupations
XV Природно - математичко подручје	12.235	7.755	508	306	47	605	443	157	127	XV Mathematics and other natural sciences
1. Природно - математичка занимања	12.235	7.755	508	306	47	605	443	157	127	1. Occupations in the field of natural sciences
XVI Култура, уметност и јавно информисање	8.439	6.246	363	255	37	609	274	145	65	XVI Culture, art and media
1. Ликовни уметници и дизајнери	2.428	1.634	116	71	8	147	96	42	32	1. Fine artistsand designers
2. Сценски уметници, музичари и књижевници	1.510	969	78	47	6	118	44	34	10	2. Theatre/film artists, musicians and writers
3. Занимања јавног информисања	1.213	939	41	33	3	137	65	15	11	3. Media related occupations
4. Остала занимања културе, уметности и информисања	3.288	2.704	128	104	20	207	69	54	12	4. Other occupations related to culture, art and media
XVII Здравство, фармација и социјална заштита	22.477	17.934	1.137	888	514	1.958	1.312	467	299	XVII Health, pharmacy and social protection
1. Медицинари	16.403	13.148	824	649	363	1.093	739	237	144	1. Doctors and other medical occupations
2. Стоматолози	3.241	2.382	143	92	28	107	46	35	16	2. Dentists
3. Фармацеути	2.463	2.095	161	139	70	510	370	127	92	3. Pharmacists
4. Занимања социјалне заштите	370	309	9	8	53	248	157	68	47	4. Social protection occupations
XVIII Физичка култура и спорт	831	183	51	11	1	167	102	54	35	XVIII Fitness and sports
1. Занимања физичке културе	150	55	9	4	1	95	52	27	18	1. Fitness occupations
2. Спортисти	681	128	42	7	0	72	50	27	17	2. Sportists
XIX Остало	250.866	131.931	11.016	5.644	867	14.328	5.831	3.330	1.513	XIX Other
1. Занимања личних услуга	12.240	10.867	544	478	52	1.507	733	374	209	1. Personal services occupations
2. Верска занимања	210	77	8	4	0	22	8	2	1	2. Religion related occupations
3. Нераспоређени	238.416	120.987	10.464	5.162	815	12.799	5.090	2.954	1.303	3. Non-classified
УКУПНО	783.880	398.746	32.476	15.869	4.855	86.951	39.887	17.699	8.989	TOTAL

T5 ПРЕГЛЕД НАЈТРАЖЕНИЈИХ ЗАНИМАЊА У ОКВИРУ СТЕПЕНА СТРУЧНЕ СРЕМЕ ПРЕМА ПРИЈАВЉЕНИМ ПОТРЕБАМА ТОКОМ МАЈА 2013. ГОДИНЕ

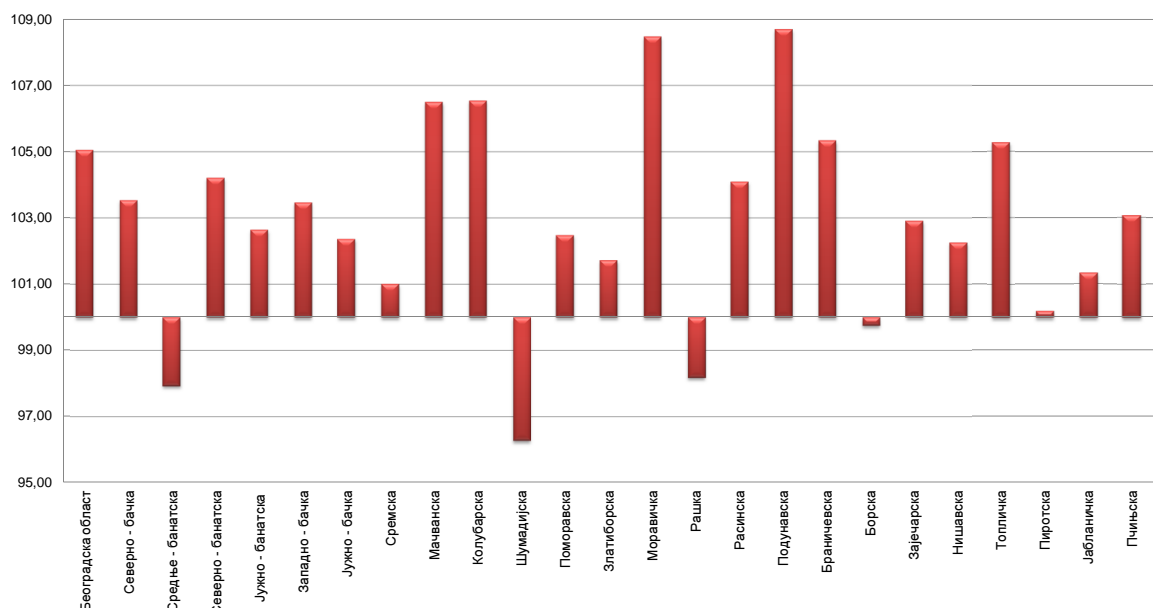
T5 OVERVIEW OF THE MOST FREQUENTLY DEMANDED OCCUPATIONS BY EDUCATION LEVELS ACCORDING TO THE REQUESTS FOR JOBMATCHING SERVICES IN VACANCY FILLING DURING MAY OF 2013

Шифра занимања Occupation code	Назив занимања	Број слободних послова Number of vacancies	Шифра занимања Occupation code	Назив занимања	Број слободних послова Number of vacancies
I степен стручне спреме			616453	Комерцијалиста	25
109900	Лица без занимања и стручне спреме (I CCC - НК)	680	617501	Васпитач предшколске деце	16
101002	Манипулант у преради дрвета	45	619000	Виша медицинска сестра (VI - 1 CCC)	11
104501	Комунални хигијеничар	21	616800	Менаџер (VI - 1 CCC)	7
104502	Чистач просторија	15	619082	Физиотерапеут	6
100101	Манипулант у производњи биља	10	619083	Радни терапеут	5
103901	Манипулант у текстилству	8	616800	Правник (VI - 1 CCC)	4
100501	Манипулант у прехранбеној производњи	3	616400	Економиста за робни промет у трговини (VI - 1 CCC)	3
104503	Спремачица у здравству	2	610100	Пољопривредни инжењер за производњу биља (VI - 1 CCC)	2
100201	Манипулант у сточарству	1	611800	Машински инжењер (VI - 1 CCC)	2
105201	Грађевински манипулант	1	615200	Инжењер грађевинарства (VI - 1 CCC)	2
106501	Угоститељско - туристички манипулант	1	616500	Економиста за туризам и виши угоститељ (VI - 1 CCC)	2
109901	Носач	1	616751	Организатор царинских послова	2
II степен стручне спреме			616900	Инжењер статистике и информатике (VI - 1 CCC)	2
204023	Шивач текстила	151	618899	Нераврстана остала занимања културе, уметности и информисања VI - 1 категорије сложености	2
209311	Геронтодомаћин	46	610131	Оперативни технолози заштите биља	1
206515	Помоћни кувар	22	612500	Инжењер електротехнике за електромеханику (VI - 1 CCC)	1
205200	Помоћни грађевински радник (II CCC и ПК)	18	612600	Инжењер електротехнике за електронику (VI - 1 CCC)	1
200512	Послужилац уређаја за прераду воћа и поврћа	10	612800	Инжењер електротехнике за рачунарску технику (VI - 1 CCC)	1
202699	Нераврстани електроничари II категорије сложености	10	617399	Нераврстана занимања осигурања VI - 1 категорије сложености	1
204200	Помоћни обућар и кожни галантериста (II CCC и ПК)	10	617531	Наставник немачког језика	1
209602	Купна неговатељица	10	617570	Наставник гливног васпитања	1
201034	Помоћни стопар	9	618330	Оперативни биолог	1
206400	Руковацац робом - помоћни продавац (II CCC и ПК)	9	619097	Оперативни медицински радиолог	1
200508	Израђивач кора	8	619200	Виши фармацеут (VI - 1 CCC)	1
203200	Помоћни гулар и пластичар (II CCC и ПК)	7	619422	Оперативни организатор спортске рекреације	1
206111	Возач вилушара	7	VI/2 степен стручне спреме		
206522	Собарица	7	626710	Економиста	7
207102	Курир	7	626709	Струковни економиста	5
201600	Помоћни - приучени послужилац металуршких постројења (II CCC и ПК)	6	627507	Струковни васпитач	5
203900	Помоћни текстилни радник (II CCC и ПК)	5	629081	Струковни физиотерапеут	5
203943	Везиља	5	627502	Васпитач	4
204799	Нераврстани фарбари и лакирери II категорије сложености	5	629004	Струковна медицинска сестра	4
206402	Пакер	5	626800	Правник	3
207201	Чувар	5	628815	Библиотекар - информатичар	3
III степен стручне спреме			629096	Струковни медицински радиолог	3
306400	Продавац (III CCC и KB)	203	625009	Струковни инжењер геодезије	2
304023	Шивач конфекције	96	626600	Менаџер	2
306513	Келнер	72	626661	Струковни менаџер	2
305600	Возач друског возила (III CCC и KB)	58	626924	Струковни информатичар	2
306515	Кувар једноставних јела	51	628329	Струковни инжењер заштите животне средине	2
302220	Аутомеханичар	49	629066	Струковни санитарно - еколошки инжењер	2
304000	Кројач и конфекционер (III CCC и KB)	48	620119	Струковни инжењер пољопривреде	1
306411	Продавац робе свакодневне потрошње	44	620120	Инжењер пољопривреде	1
301813	Бравар	42	621879	Струковни инжењер машинства	1
302400	Електроинсталтер - инсталтер (III CCC и KB)	30	622800	Инжењер електротехнике и рачунарства	1
307201	Заштитар имовине - портир	29	622840	Инжењер информационок технологија	1
302200	Механичар, машиниста, машинбравар (III CCC и KB)	28	623119	Струковни инжењер технологије	1
306461	Магационер	25	625200	Инжењер грађевинарства	1
300502	Лекар	23	625629	Струковни инжењер саобраћаја	1
301972	Водоинсталтер	21	626931	Струковни пословни информатичар	1
305204	Зидар	21	627225	Менаџер безбедности	1
304221	Обућар	20	628220	Психолог	1
309640	Фризер за жене	19	628336	Струковни еколог	1
309999	Нераспоређена занимања III категорије сложености	19	629082	Струковни терапеут	1
305604	Возач теретњака	18	629234	Струковни медицинско - лабораторијски технолози	1
IV степен стручне спреме			VII/1 степен стручне спреме		
406700	Економски техничар (IV CCC)	121	716800	Дипломирани правник (VII - 1 CCC) / мастер правник	154
409000	Медицински техничар (IV CCC)	111	716700	Дипломирани економиста за општу економију, банкарство и финансије (VII - 1 CCC)	115
409002	Медицинска сестра	108	719000	Доктор медицине	65
409900	Матурант гимназије (IV CCC)	107	716820	Дипломирани правник	57
406400	Продавац (IV CCC)	60	710500	Дипломирани инжењер прехранбене технологије (VII - 1 CCC)	38
406513	Кобар	49	719200	Дипломирани фармацеут (VII - 1 CCC)	28
402000	Машински техничар - конструктор (IV CCC)	39	717579	Професор физичке културе	25
409200	Фармацеутски техничар (IV CCC)	32	717515	Дипломирани професор српског језика и књижевности / мастер професор српског језика и књижевности	22
402400	Електротехничар енергетике (IV CCC)	30	717502	Професор разредне наставе	21
401800	Машински техничар - контролор квалитета (IV CCC)	25	712000	Дипломирани машински инжењер - конструктор (VII - 1 CCC)	20
400100	Пољопривредни техничар за производњу биља (IV CCC)	24	719100	Доктор стоматологије	19
406531	Туристички техничар	24	716720	Дипломирани економиста	18
406515	Кувар	23	711800	Дипломирани машински инжењер (VII - 1 CCC) / мастер инжењер машинства	17
406702	Благајник	16	718214	Дипломирани педагог	17
406721	Књиговођа	16	715220	Дипломирани инжењер грађевинарства	16
407100	Административни техничар (IV CCC)	16	718215	Педагог / мастер педагог	16
406523	Рецепционар	13	718219	Дипломирани психолог	16
407201	Техничар заштите имовине	13	715100	Дипломирани инжењер архитектуре (VII - 1 CCC) / мастер инжењер архитектуре	14
406453	Комерцијални техничар	12	716600	Дипломирани менаџер (VII - 1 CCC) / мастер менаџер	14
407301	Администратор осигурања	12	710100	Дипломирани пољопривредни инжењер за производњу биља (VII - 1 CCC)	13
408200	Матурант гимназије језичког или друштвеног смера (IV CCC)	12	718220	Психолог / мастер психолог	13
V степен стручне спреме			VI/2 степен стручне спреме		
506400	Продавац - специјалиста (V CCC и KB)	2	729047	Специјалиста офталмологије	3
506455	Трговачки путник	1	723699	Нераврстани графинери VII - 2 категорије сложености	1
507121	Пословни секретар	1	728345	Специјалиста хемије / специјалиста хемичар	1
VI/1 степен стручне спреме			729015	Специјалиста дерматовенерологије	1
612000	Машински инжењер - конструктор (VI - 1 CCC)	31	729071	Специјалиста опште медицине	1
616700	Економиста за финансије, рачуноводство и банкарство (VI - 1 CCC)	27	729073	Специјалиста медицине рада	1

Т6 НЕЗАПОСЛЕНА ЛИЦА ПО МЕСЕЦИМА И ПОЛУ

Ред. бр. / №	Област/Регион <i>County/Region</i>	Ø 2013.		2012											
				V		VI		VII		VIII		IX		X	
		Укупно <i>Total</i>	Жене <i>Women</i>	Укупно <i>Total</i>	Жене <i>Women</i>	Укупно <i>Total</i>	Жене <i>Women</i>	Укупно <i>Total</i>	Жене <i>Women</i>	Укупно <i>Total</i>	Жене <i>Women</i>	Укупно <i>Total</i>	Жене <i>Women</i>	Укупно <i>Total</i>	Жене <i>Women</i>
1	Београдска област	107.086	57.817	100.757	55.231	100.059	55.086	100.926	55.717	101.008	55.959	102.197	56.325	103.291	56.717
	Београдски регион	107.086	57.817	100.757	55.231	100.059	55.086	100.926	55.717	101.008	55.959	102.197	56.325	103.291	56.717
2	Северно - бачка	18.139	8.994	17.404	8.868	17.244	8.758	17.149	8.691	17.038	8.631	17.065	8.664	17.099	8.632
3	Средње - банатска	19.179	9.068	19.095	9.400	18.663	9.165	18.505	8.994	18.479	8.901	18.414	8.845	18.593	8.888
4	Северно - банатска	14.708	7.090	14.111	7.009	13.863	6.863	13.795	6.822	13.676	6.787	13.599	6.727	13.538	6.638
5	Јужно - банатска	35.133	17.795	34.042	17.600	33.947	17.605	34.031	17.642	34.020	17.718	34.070	17.728	34.235	17.757
6	Западно - бачка	22.466	10.063	21.728	10.055	21.292	9.855	21.232	9.793	21.317	9.826	21.139	9.696	21.320	9.752
7	Јужно - бачка	68.188	35.733	66.344	35.384	65.584	35.056	64.801	34.671	65.084	34.858	65.346	34.952	65.307	34.953
8	Сремска	29.453	14.451	28.847	14.534	28.639	14.436	28.473	14.353	28.651	14.464	28.655	14.424	28.804	14.518
	Регион Војводине	207.266	103.194	201.571	102.850	199.232	101.738	197.986	100.966	198.265	101.185	198.288	101.036	198.896	101.138
9	Мачванска	37.944	19.537	35.777	18.780	35.446	18.660	35.534	18.747	35.516	18.803	35.550	18.787	35.621	18.779
10	Колубарска	15.209	7.828	14.176	7.386	14.020	7.333	14.064	7.370	14.067	7.396	14.118	7.427	14.209	7.485
11	Шумадијска	35.544	19.693	36.275	19.561	35.601	19.328	35.597	19.391	34.912	19.166	34.584	19.079	34.716	19.207
12	Поморавска	29.814	15.535	29.009	15.323	28.866	15.282	28.663	15.296	28.849	15.426	28.716	15.293	28.594	15.210
13	Златиборска	34.815	17.561	34.146	17.490	33.918	17.426	33.598	17.341	33.737	17.502	33.347	17.280	33.117	17.165
14	Моравичка	22.285	11.817	20.555	10.899	20.287	10.804	20.287	10.867	20.178	10.848	20.029	10.768	20.331	10.910
15	Рашка	49.785	25.453	50.582	27.160	50.144	26.899	49.955	26.841	49.756	26.753	49.550	26.558	49.052	26.176
16	Расинска	29.073	15.083	28.226	14.739	27.960	14.599	27.826	14.579	27.898	14.632	27.762	14.531	27.304	14.348
	Регион Шумадије и Западне Србије	254.469	132.507	248.746	131.338	246.242	130.331	245.524	130.432	244.913	130.526	243.656	129.723	242.944	129.280
17	Подунавска	17.623	9.311	16.174	8.790	16.115	8.749	16.140	8.787	16.227	8.891	16.187	8.863	16.383	9.043
18	Браничевска	10.663	5.395	10.173	5.229	10.184	5.244	9.897	5.159	10.001	5.215	10.022	5.196	10.115	5.242
19	Борска	13.325	6.950	13.328	6.947	12.947	6.749	12.829	6.712	12.784	6.701	12.835	6.791	12.657	6.695
20	Зајечарска	15.151	7.240	14.722	7.165	14.449	7.033	14.305	6.996	14.259	6.950	14.329	6.982	14.416	7.036
21	Нишавска	54.872	26.134	53.322	26.210	53.141	26.259	53.161	26.272	52.949	26.229	53.027	26.184	52.934	26.082
22	Топличка	16.450	7.746	15.651	7.407	15.484	7.359	15.349	7.303	15.612	7.433	15.429	7.375	15.543	7.438
23	Пиротска	13.794	6.571	13.433	6.588	13.296	6.561	13.262	6.595	13.349	6.670	13.183	6.573	13.171	6.527
24	Јабланичка	39.593	18.365	38.731	18.458	38.257	18.259	37.870	18.119	37.482	17.934	37.473	17.944	37.354	17.831
25	Пчињска	29.860	15.277	29.267	15.148	28.829	15.006	28.563	14.939	28.004	14.761	28.049	14.799	28.101	14.852
	Регион Јужне и Источне Србије	211.330	102.988	204.801	101.942	202.702	101.219	201.376	100.882	200.667	100.784	200.534	100.707	200.674	100.746
	Регион Косово и Метохија	7.477	4.206	6.701	3.848	6.732	3.857	6.802	3.908	6.726	3.869	6.783	3.905	6.872	3.945
	Република Србија	787.629	400.713	762.576	395.209	754.967	392.231	752.614	391.905	751.579	392.323	751.458	391.696	752.678	391.827

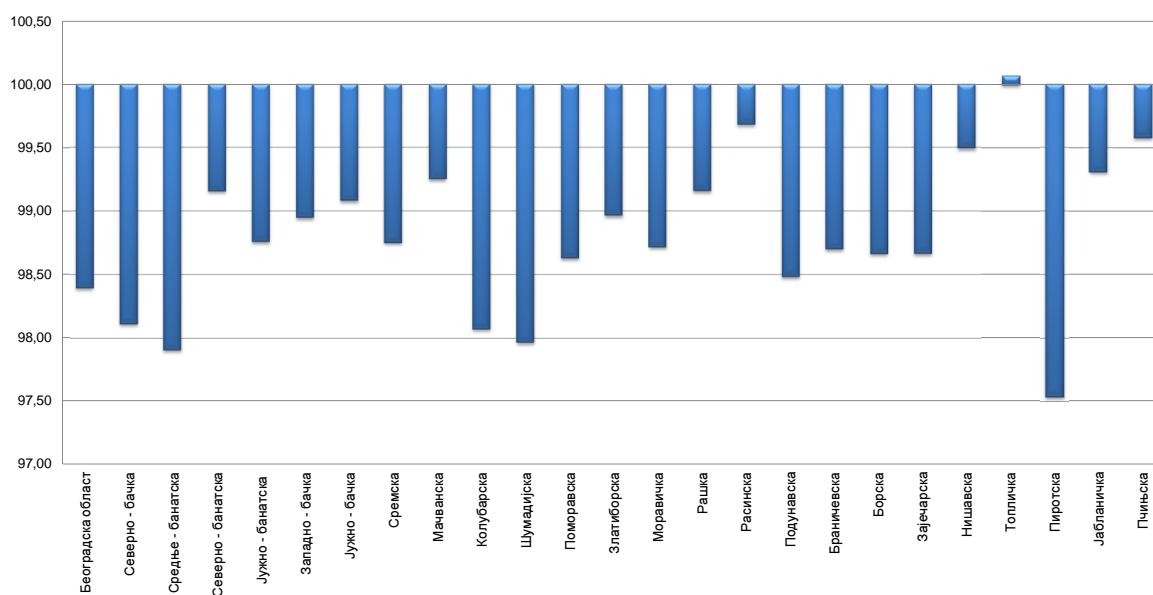
Графикон бр. 6 - Промена броја незапослених лица за период V 2012 - V 2013. године
 Chart No. 6 - Change in the number of the unemployed V 2012 - V 2013



T6 UNEMPLOYED PERSONS BY MONTHS AND SEX

2012				2013										Индекси Index		
XI		XII		I		II		III		IV		V		V 2013/ V 2012	V 2013/ Ø 2013	V 2013/ IV 2013
Укупно Total	Жене Women	Укупно Total	Жене Women	Укупно Total	Жене Women	Укупно Total	Жене Women	Укупно Total	Жене Women	Укупно Total	Жене Women	Укупно Total	Жене Women			
104.082	57.134	104.425	57.063	106.504	57.938	107.800	58.122	107.692	57.903	107.581	57.919	105.853	57.205	105,06	98,85	98,39
104.082	57.134	104.425	57.063	106.504	57.938	107.800	58.122	107.692	57.903	107.581	57.919	105.853	57.205	105,06	98,85	98,39
17.220	8.652	17.241	8.582	17.785	8.790	18.204	8.941	18.321	9.052	18.367	9.138	18.020	9.047	103,54	99,34	98,11
18.632	8.873	18.535	8.774	19.174	9.076	19.611	9.278	19.316	9.188	19.098	9.016	18.698	8.780	97,92	97,49	97,91
13.576	6.619	13.871	6.659	14.376	6.864	14.764	7.105	14.862	7.174	14.831	7.155	14.706	7.153	104,22	99,99	99,16
34.418	17.782	34.399	17.576	34.869	17.719	35.217	17.838	35.258	17.787	35.381	17.895	34.942	17.734	102,64	99,46	98,76
21.521	9.843	21.562	9.790	22.095	9.955	22.400	10.011	22.630	10.126	22.721	10.171	22.482	10.052	103,47	100,07	98,95
66.224	35.352	66.395	35.200	67.632	35.600	68.423	35.843	68.428	35.820	68.542	35.848	67.913	35.556	102,36	99,60	99,08
28.912	14.498	28.953	14.412	29.274	14.415	29.673	14.504	29.672	14.528	29.508	14.471	29.139	14.338	101,01	98,93	98,75
200.503	101.619	200.956	100.993	205.205	102.419	208.292	103.520	208.487	103.675	208.448	103.694	205.900	102.660	102,15	99,34	98,78
35.980	18.828	36.352	18.859	37.245	19.197	37.831	19.439	38.143	19.621	38.394	19.748	38.107	19.679	106,51	100,43	99,25
14.274	7.470	14.667	7.633	14.981	7.742	15.204	7.834	15.354	7.889	15.401	7.901	15.104	7.773	106,55	99,31	98,07
34.759	19.308	34.926	19.322	35.498	19.649	35.812	19.747	35.843	19.777	35.647	19.816	34.922	19.477	96,27	98,25	97,97
28.969	15.342	28.936	15.281	29.439	15.403	29.893	15.583	29.867	15.507	30.143	15.692	29.730	15.490	102,49	99,72	98,63
32.897	17.066	33.537	17.185	34.335	17.379	34.811	17.510	35.098	17.641	35.098	17.690	34.735	17.586	101,72	99,77	98,97
20.454	10.984	20.806	11.128	21.740	11.547	22.384	11.832	22.409	11.877	22.590	12.001	22.300	11.826	108,49	100,07	98,72
48.000	24.998	48.970	25.629	49.524	25.600	50.042	25.677	49.625	25.254	50.077	25.435	49.656	25.301	98,17	99,74	99,16
27.535	14.474	27.741	14.571	28.476	14.894	28.826	14.984	29.201	15.107	29.477	15.239	29.383	15.193	104,10	101,07	99,68
242.868	128.470	245.935	129.608	251.238	131.411	254.803	132.606	255.540	132.673	256.827	133.522	253.937	132.325	102,09	99,79	98,87
16.484	9.020	16.674	9.031	17.197	9.176	17.597	9.311	17.888	9.414	17.853	9.419	17.582	9.234	108,71	99,77	98,48
10.000	5.180	9.977	5.132	10.361	5.323	10.631	5.409	10.746	5.397	10.858	5.471	10.717	5.376	105,35	100,51	98,70
12.710	6.756	12.923	6.803	13.143	6.880	13.336	6.958	13.377	6.960	13.474	7.010	13.294	6.943	99,74	99,77	98,66
14.540	7.096	14.587	7.073	14.929	7.229	15.092	7.247	15.223	7.283	15.357	7.298	15.152	7.141	102,92	100,01	98,67
52.925	26.027	53.315	25.997	54.682	26.362	55.121	26.344	55.226	26.252	54.804	25.911	54.527	25.801	102,26	99,37	99,49
15.768	7.510	15.987	7.581	16.390	7.707	16.460	7.727	16.459	7.723	16.464	7.768	16.476	7.803	105,27	100,16	100,07
13.250	6.536	13.271	6.473	13.773	6.656	13.931	6.636	14.012	6.629	13.798	6.535	13.458	6.399	100,19	97,56	97,54
37.520	17.819	38.279	18.031	39.294	18.338	39.923	18.518	39.991	18.495	39.514	18.300	39.241	18.174	101,32	99,11	99,31
27.984	14.755	28.274	14.743	28.964	14.910	29.772	15.221	30.104	15.343	30.292	15.480	30.166	15.429	103,07	101,03	99,58
201.181	100.699	203.287	100.864	208.733	102.581	211.863	103.371	213.026	103.496	212.414	103.192	210.613	102.300	102,84	99,66	99,15
6.807	3.925	6.883	3.938	7.058	4.019	7.532	4.221	7.599	4.262	7.618	4.272	7.577	4.256	113,07	101,34	99,46
755.442	391.848	761.486	392.466	778.739	398.369	790.292	401.841	792.344	402.009	792.888	402.599	783.880	398.746	102,79	99,52	98,86

Графикон бр. 7 - Промена броја незапослених лица за период IV 2013. - V 2013. године
Chart No. 7 - Change in the number of the unemployed - IV 2013 - V 2013

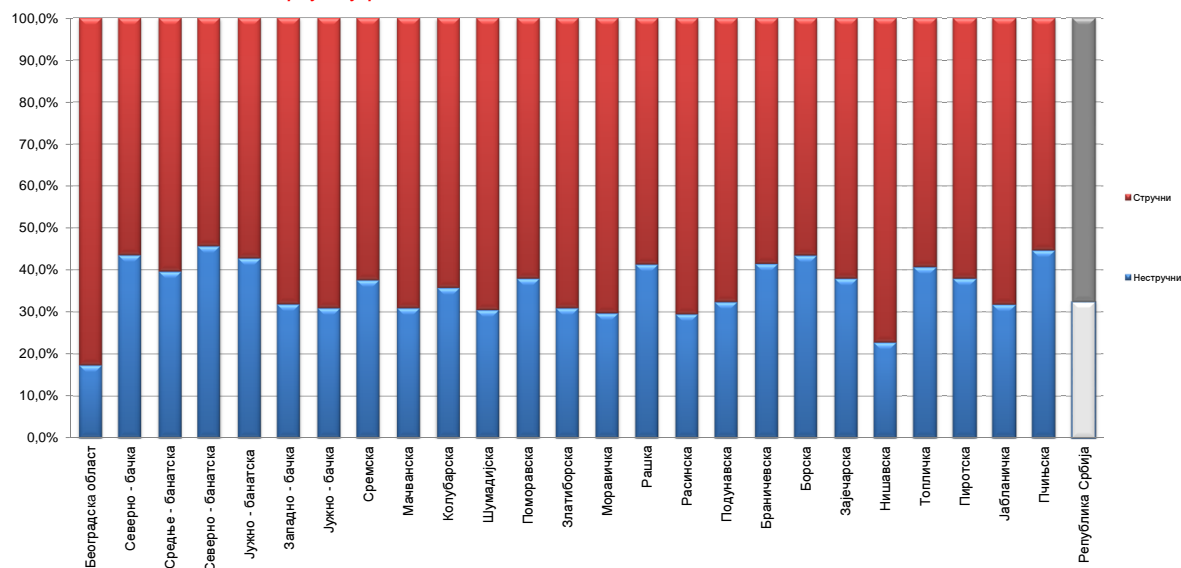


Т7 НЕЗАПОСЛЕНА ЛИЦА ПРЕМА СТЕПЕНУ СТРУЧНЕ СПРЕМЕ И ПОЛУ НА КРАЈУ МАЈА 2013. ГОДИНЕ

Ред. Бр. №	Област/Регион <i>County/Region</i>	Укупно <i>Total</i>	Жене <i>Women</i>	I		II		III		IV	
				Укупно <i>Total</i>	Жене <i>Women</i>	Укупно <i>Total</i>	Жене <i>Women</i>	Укупно <i>Total</i>	Жене <i>Women</i>	Укупно <i>Total</i>	Жене <i>Women</i>
1	Београдска област	105.853	57.205	15.742	7.772	2.627	1.475	20.722	7.927	36.073	21.185
Београдски регион		105.853	57.205	15.742	7.772	2.627	1.475	20.722	7.927	36.073	21.185
2	Северно - бачка	18.020	9.047	7.028	3.330	823	389	4.002	1.717	4.446	2.596
3	Средње - банатска	18.698	8.780	6.984	3.320	427	151	4.909	1.609	4.303	2.483
4	Северно - банатска	14.706	7.153	6.185	2.865	532	240	3.479	1.382	3.380	2.036
5	Јужно - банатска	34.942	17.734	12.994	6.556	1.938	1.000	7.521	2.849	9.162	5.392
6	Западно - бачка	22.482	10.052	6.142	2.662	1.021	439	6.560	2.151	6.633	3.635
7	Јужно - бачка	67.913	35.556	17.279	8.495	3.746	1.938	16.192	6.475	19.191	11.475
8	Сремска	29.139	14.338	9.396	4.496	1.560	745	7.656	3.054	7.384	4.213
Регион Војводине		205.900	102.660	66.008	31.724	10.047	4.902	50.319	19.237	54.499	31.830
9	Мачванска	38.107	19.679	9.662	4.883	2.128	1.165	12.394	5.174	10.228	6.349
10	Колубарска	15.104	7.773	4.418	2.105	979	581	4.045	1.606	3.922	2.455
11	Шумадијска	34.922	19.477	8.350	4.601	2.289	1.126	9.319	4.491	10.017	6.501
12	Поморавска	29.730	15.490	10.633	5.532	652	353	7.253	3.094	8.357	4.944
13	Златиборска	34.735	17.586	9.493	4.794	1.247	773	11.571	4.586	8.602	5.243
14	Моравичка	22.300	11.826	5.236	2.322	1.391	921	6.466	2.691	6.216	4.028
15	Рашка	49.656	25.301	18.514	9.670	2.019	1.070	12.178	4.838	12.100	7.055
16	Расинска	29.383	15.193	7.208	3.483	1.463	890	8.101	3.424	8.552	5.089
Регион Шумадије и Западне Србије		253.937	132.325	73.514	37.390	12.168	6.879	71.327	29.904	67.994	41.664
17	Подунавска	17.582	9.234	4.811	2.515	886	330	4.746	1.978	5.165	3.250
18	Браничевска	10.717	5.376	3.819	1.902	624	273	2.431	952	2.708	1.589
19	Борска	13.294	6.943	5.098	2.687	681	352	2.785	1.164	3.515	2.085
20	Зајечарска	15.152	7.141	5.135	2.495	618	277	3.918	1.461	3.862	2.043
21	Нишавска	54.527	25.801	10.984	4.816	1.441	625	14.964	5.609	17.834	9.626
22	Топличка	16.476	7.803	5.748	2.877	961	389	4.221	1.634	4.144	2.161
23	Пиротска	13.458	6.399	4.821	2.257	287	124	3.560	1.410	3.125	1.605
24	Јабланичка	39.241	18.174	11.913	5.719	568	296	12.789	4.770	10.581	5.583
25	Пчињска	30.166	15.429	12.082	7.055	1.398	619	5.784	1.853	8.047	4.311
Регион Јужне и Источне Србије		210.613	102.300	64.411	32.323	7.464	3.285	55.198	20.831	58.981	32.253
Регион Косово и Метохија		7.577	4.256	1.953	1.268	89	61	1.077	416	3.667	2.077
Република Србија		783.880	398.746	221.629	110.478	32.395	16.602	198.644	78.315	221.212	129.008

Графикон бр. 8- Структура незапослених лица према стручношћу по окрузима на крају V 2013

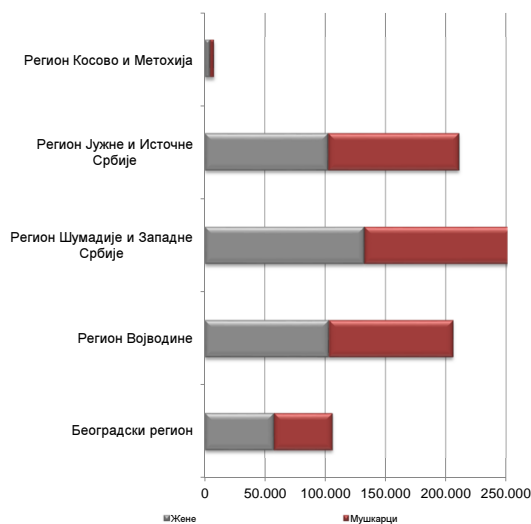
Chart No. 8 - Structure of the unemployed by qualifications and counties in the end of V 2013



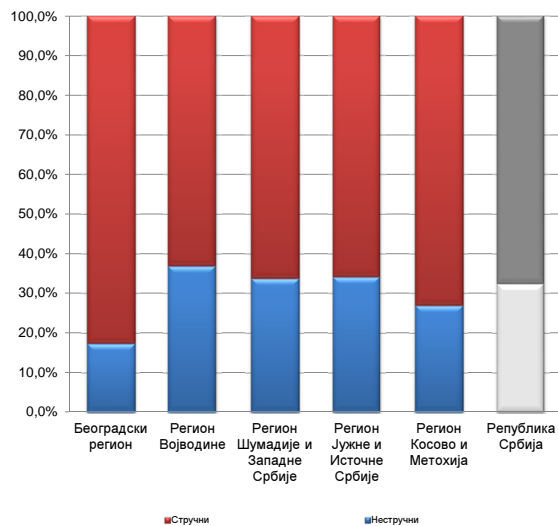
TT UNEMPLOYED PERSONS BY EDUCATION LEVEL AND SEX IN THE END OF MAY 2013

V		VI/1		VI/2		VII-1		VII-2		VIII	
Укупно Total	Жене Women	Укупно Total	Жене Women	Укупно Total	Жене Women	Укупно Total	Жене Women	Укупно Total	Жене Women	Укупно Total	Жене Women
1.406	301	6.600	3.840	3.121	1.880	19.153	12.584	369	219	40	22
1.406	301	6.600	3.840	3.121	1.880	19.153	12.584	369	219	40	22
111	27	462	240	248	179	892	565	8	4	0	0
82	26	492	293	358	228	1.134	664	9	6	0	0
69	10	309	171	205	131	540	314	7	4	0	0
267	30	1.026	667	452	283	1.556	946	25	11	1	0
150	17	514	291	286	196	1.159	654	15	7	2	0
589	132	2.214	1.336	1.305	906	7.278	4.727	109	63	10	9
187	20	797	474	575	377	1.569	953	15	6	0	0
1.455	262	5.814	3.472	3.429	2.300	14.128	8.823	188	101	13	9
342	72	1.068	672	706	455	1.570	905	9	4	0	0
119	16	498	340	276	174	842	492	5	4	0	0
830	155	1.165	708	536	348	2.389	1.535	24	11	3	1
306	42	837	494	414	256	1.268	770	9	5	1	0
241	35	1.127	672	644	371	1.795	1.104	14	8	1	0
178	31	646	395	604	400	1.553	1.034	8	3	2	1
373	50	1.111	616	593	366	2.746	1.623	22	13	0	0
316	50	1.237	760	630	400	1.867	1.091	9	6	0	0
2.705	451	7.689	4.657	4.403	2.770	14.030	8.554	100	54	7	2
135	17	675	438	275	166	883	538	5	2	1	0
50	7	359	218	217	129	505	305	3	1	1	0
123	5	359	216	135	75	595	359	3	0	0	0
72	18	579	317	160	92	794	432	13	6	1	0
812	122	2.535	1.400	852	538	5.041	3.034	58	29	6	2
90	8	522	292	215	124	570	317	4	1	1	0
45	12	657	409	243	170	714	407	6	5	0	0
202	64	1.174	619	472	283	1.527	834	15	6	0	0
76	9	1.043	583	444	269	1.279	724	13	6	0	0
1.605	262	7.903	4.492	3.013	1.846	11.908	6.950	120	56	10	2
16	1	202	97	100	48	466	285	7	3	0	0
7.187	1.277	28.208	16.558	14.066	8.844	59.685	37.196	784	433	70	35

Графикон бр. 9 - Структура незапослених по региоцима и полу на крају V 2013. године
Chart No. 9 - Percentage of unemployed by regions and gender in the end of V 2013



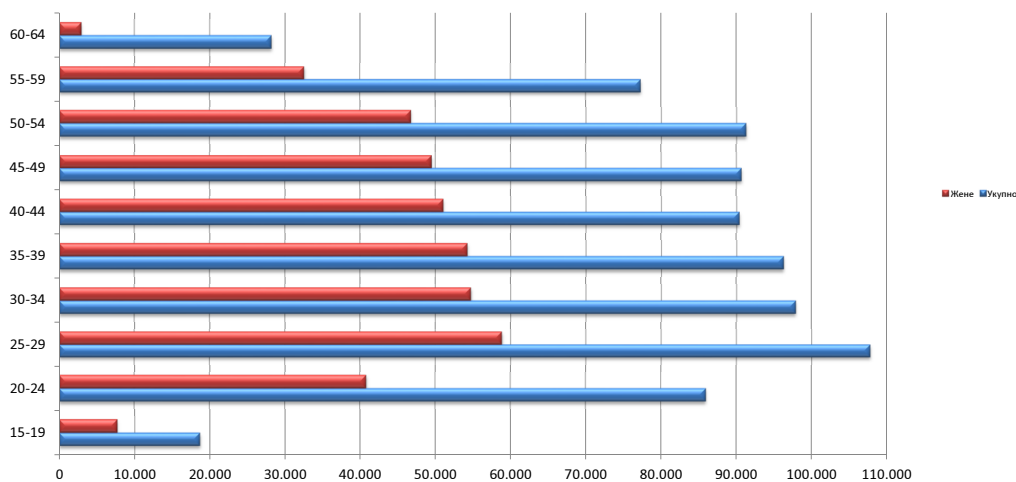
Графикон бр. 9а - Структура незапослених по региоцима и стручности на крају V 2013. године
Chart No. 9a - Structure of unemployed by regions and skill in the end of V 2013



Т8 НЕЗАПОСЛЕНА ЛИЦА ПРЕМА СТАРОСТИ И ПОЛУ НА КРАЈУ МАЈА 2013. ГОДИНЕ

Ред. Бр. No	Област/Регион County/Region	Укупно Total	Жене Women	15-19		20-24		25-29		30-34	
				Укупно Total	Жене Women	Укупно Total	Жене Women	Укупно Total	Жене Women	Укупно Total	Жене Women
1	Београдска област	105.853	57.205	1.858	790	9.095	4.807	16.248	9.941	14.205	8.475
Београдски регион		105.853	57.205	1.858	790	9.095	4.807	16.248	9.941	14.205	8.475
2	Северно - бачка	18.020	9.047	512	232	2.110	1.078	2.282	1.276	2.022	1.174
3	Средње - банатска	18.698	8.780	649	263	2.155	969	2.403	1.165	2.241	1.155
4	Северно - банатска	14.706	7.153	565	230	1.804	892	1.845	993	1.715	928
5	Јужно - банатска	34.942	17.734	949	419	3.838	1.797	4.452	2.479	4.489	2.482
6	Западно - бачка	22.482	10.052	641	234	2.671	1.131	3.105	1.362	2.729	1.275
7	Јужно - бачка	67.913	35.556	1.640	678	6.876	3.340	9.736	5.620	8.892	5.117
8	Сремска	29.139	14.338	853	369	3.230	1.502	3.524	1.937	3.259	1.836
Регион Војводине		205.900	102.660	5.809	2.425	22.684	10.709	27.347	14.832	25.347	13.967
9	Мачванска	38.107	19.679	998	411	4.304	2.145	4.778	2.612	4.485	2.566
10	Колубарска	15.104	7.773	441	159	1.910	895	1.959	1.051	1.628	904
11	Шумадијска	34.922	19.477	717	336	3.539	1.894	4.588	2.729	4.182	2.586
12	Поморавска	29.730	15.490	687	304	3.520	1.715	3.969	2.175	3.683	2.064
13	Златиборска	34.735	17.586	618	209	3.793	1.691	4.700	2.408	4.286	2.314
14	Моравичка	22.300	11.826	424	147	2.205	1.096	2.999	1.749	2.628	1.541
15	Рашка	49.656	25.301	1.031	449	6.068	2.837	7.092	3.603	6.627	3.490
16	Расинска	29.383	15.193	563	222	3.105	1.433	4.278	2.290	4.053	2.359
Регион Шумадије и Западне Србије		253.937	132.325	5.479	2.237	28.444	13.706	34.363	18.617	31.572	17.824
17	Подунавска	17.582	9.234	581	207	2.305	1.072	2.446	1.332	2.238	1.328
18	Браничевска	10.717	5.376	389	157	1.526	717	1.519	785	1.250	722
19	Борска	13.294	6.943	349	139	1.624	729	1.855	1.019	1.673	927
20	Зајечарска	15.152	7.141	357	161	1.529	662	1.916	913	1.884	964
21	Нишавска	54.527	25.801	1.096	442	6.041	2.612	7.816	3.936	6.918	3.578
22	Топличка	16.476	7.803	430	179	2.103	902	1.990	1.058	1.811	941
23	Пиротска	13.458	6.399	269	119	1.346	611	1.637	817	1.452	805
24	Јабланичка	39.241	18.174	924	354	4.178	1.838	4.832	2.376	4.613	2.365
25	Пчињска	30.166	15.429	745	316	3.255	1.561	4.051	2.243	3.701	2.117
Регион Јужне и Источне Србије		210.613	102.300	5.140	2.074	23.907	10.704	28.062	14.479	25.540	13.747
Регион Косово и Метохија		7.577	4.256	265	136	1.812	861	1.718	943	1.157	676
Република Србија		783.880	398.746	18.551	7.662	85.944	40.788	107.735	58.811	97.821	54.689

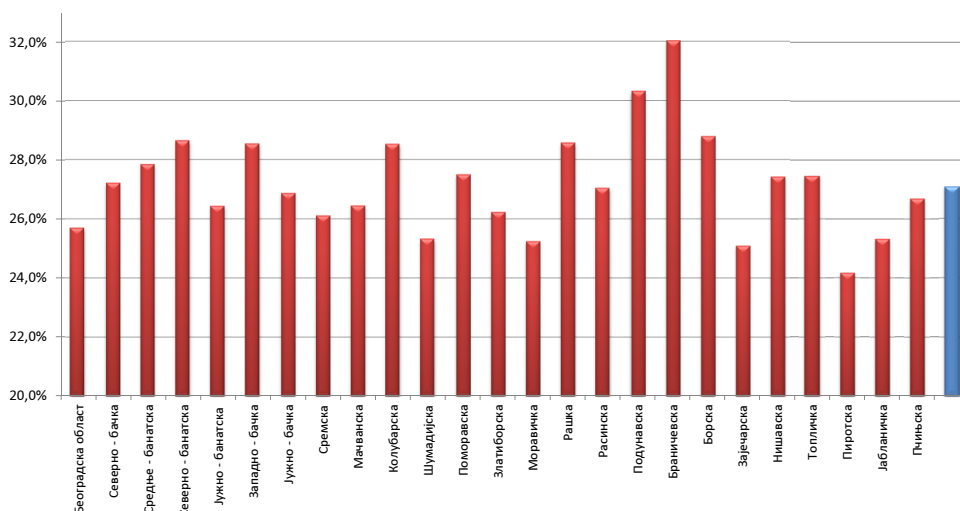
Графикон бр. 10 - Незапослена лица према старости и полу на крају V 2013. године
Chart No. 10 - Unemployed persons by age and gender in the end of V 2013



T8 UNEMPLOYED PERSONS BY AGE AND SEX IN THE END OF MAY 2013

35-39		40-44		45-49		50-54		55-59		60-64	
Укупно Total	Жене Women	Укупно Total	Жене Women	Укупно Total	Жене Women	Укупно Total	Жене Women	Укупно Total	Жене Women	Укупно Total	Жене Women
12.546	7.295	11.469	6.747	11.749	6.566	12.693	6.850	11.879	5.397	4.111	337
12.546	7.295	11.469	6.747	11.749	6.566	12.693	6.850	11.879	5.397	4.111	337
1.990	1.136	1.910	1.077	2.255	1.190	2.250	1.073	1.908	738	781	73
2.178	1.177	2.100	1.073	2.242	1.134	2.208	1.058	1.825	714	697	72
1.734	969	1.642	865	1.747	899	1.767	817	1.401	526	486	34
4.462	2.525	4.200	2.285	3.821	2.089	3.802	1.971	3.590	1.529	1.339	158
2.823	1.396	2.761	1.423	2.925	1.504	2.548	1.136	1.758	560	521	31
8.248	4.805	7.897	4.494	8.077	4.489	7.829	4.046	6.464	2.726	2.254	241
3.360	1.842	3.293	1.849	3.503	1.849	3.793	1.828	3.220	1.255	1.104	71
24.795	13.850	23.803	13.066	24.570	13.154	24.197	11.929	20.166	8.048	7.182	680
4.815	2.760	4.448	2.584	4.429	2.482	4.715	2.419	3.813	1.551	1.322	149
1.632	940	1.660	1.002	1.781	1.018	1.993	1.053	1.577	706	523	45
4.034	2.479	3.777	2.328	3.897	2.315	4.607	2.642	4.208	1.977	1.373	191
3.650	2.047	3.287	1.943	3.064	1.719	3.251	1.775	3.325	1.563	1.294	185
4.339	2.444	4.326	2.451	4.461	2.504	4.241	2.213	3.000	1.275	971	77
2.692	1.612	2.644	1.538	2.551	1.424	2.919	1.587	2.404	1.080	834	52
6.709	3.709	6.107	3.549	5.617	3.115	5.113	2.643	3.857	1.681	1.435	225
4.032	2.403	3.467	1.968	2.966	1.676	3.032	1.538	2.806	1.211	1.081	93
31.903	18.394	29.716	17.363	28.766	16.253	29.871	15.870	24.990	11.044	8.833	1.017
2.226	1.345	2.015	1.194	1.809	1.038	1.772	950	1.609	706	581	62
1.333	761	1.153	613	1.065	593	1.019	525	1.022	462	441	41
1.664	975	1.524	871	1.504	870	1.419	764	1.265	584	417	65
1.762	918	1.755	958	1.671	881	1.859	936	1.697	692	722	56
6.670	3.455	6.098	3.256	6.306	3.339	6.168	3.005	5.338	2.025	2.076	153
2.011	1.084	1.850	980	2.056	1.055	1.969	905	1.571	616	685	83
1.490	816	1.533	833	1.681	823	1.918	972	1.520	560	612	43
5.049	2.566	4.811	2.501	5.048	2.547	4.690	2.128	3.553	1.290	1.543	209
3.965	2.242	4.075	2.226	3.999	2.065	3.217	1.586	2.330	944	828	129
26.170	14.162	24.814	13.432	25.139	13.211	24.031	11.771	19.905	7.879	7.905	841
792	504	543	380	423	275	424	270	327	160	116	51
96.206	54.205	90.345	50.988	90.647	49.459	91.217	46.690	77.267	32.528	28.147	2.926

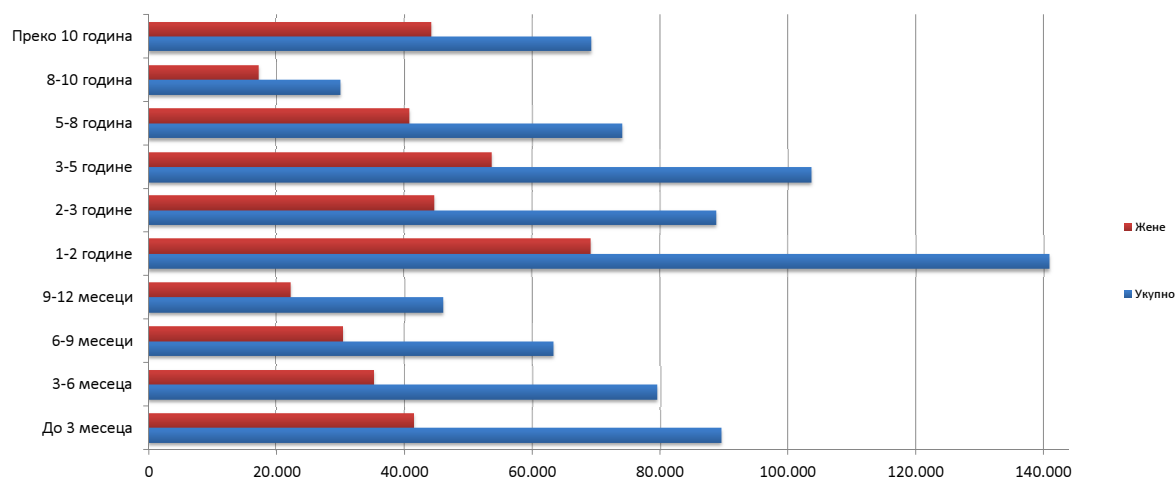
Графикон бр. 10а - Незапослена лица до 30 година старости по окрузима на крају V 2013. године
 Chart No. 10a - Unemployed up to 30 years of age by counties in the end of V 2013



**T9 НЕЗАПОСЛЕНА ЛИЦА ПРЕМА ТРАЈАЊУ НЕЗАПОСЛЕНОСТИ И ПОЛУ
НА КРАЈУ МАЈА 2013. ГОДИНЕ**

Ред. Бр. No	Област/Регион County/Region	Укупно Total	Жене Women	До 3 месеца to 3 months		3-6 месеци 3-6 months		6-9 месеци 6-9 months		9-12 месеци 9-12 months	
				Укупно Total	Жене Women	Укупно Total	Жене Women	Укупно Total	Жене Women	Укупно Total	Жене Women
1	Београдска област	105.853	57.205	14.984	7.670	11.663	5.722	10.393	5.550	7.007	3.710
	Београдски регион	105.853	57.205	14.984	7.670	11.663	5.722	10.393	5.550	7.007	3.710
2	Северно - бачка	18.020	9.047	2.606	1.269	2.188	1.011	1.808	877	1.338	647
3	Средње - банатска	18.698	8.780	3.059	1.299	2.534	1.100	2.044	866	1.207	540
4	Северно - банатска	14.706	7.153	2.048	902	1.757	774	1.398	615	1.048	479
5	Јужно - банатска	34.942	17.734	3.876	1.842	3.268	1.423	2.811	1.289	2.065	954
6	Западно - бачка	22.482	10.052	2.937	1.247	2.399	992	1.944	836	1.473	615
7	Јужно - бачка	67.913	35.556	8.196	3.954	7.144	3.305	5.635	2.835	3.969	1.940
8	Сремска	29.139	14.338	3.908	1.767	3.062	1.356	2.617	1.271	2.071	995
	Регион Војводине	205.900	102.660	26.630	12.280	22.352	9.961	18.257	8.589	13.171	6.170
9	Мачванска	38.107	19.679	3.869	1.795	3.728	1.636	2.843	1.267	2.340	1.134
10	Колубарска	15.104	7.773	1.873	864	1.700	793	1.374	674	1.032	505
11	Шумадијска	34.922	19.477	3.473	1.621	3.176	1.583	2.492	1.335	1.828	974
12	Поморавска	29.730	15.490	2.573	1.209	2.641	1.155	2.116	994	1.490	698
13	Златиборска	34.735	17.586	3.977	1.842	3.561	1.502	2.591	1.261	1.824	891
14	Моравичка	22.300	11.826	2.563	1.225	2.757	1.350	1.907	966	1.240	660
15	Рашка	49.656	25.301	3.635	1.651	3.681	1.533	2.866	1.361	2.206	1.032
16	Расинска	29.383	15.193	2.628	1.194	2.597	1.178	1.935	954	1.483	714
	Регион Шумадије и Западне Србије	253.937	132.325	24.591	11.401	23.841	10.730	18.124	8.812	13.443	6.608
17	Подунавска	17.582	9.234	2.356	989	1.974	837	1.453	699	1.206	598
18	Браничевска	10.717	5.376	1.524	684	1.326	594	973	483	755	384
19	Борска	13.294	6.943	1.518	666	1.307	584	1.104	543	886	441
20	Зајечарска	15.152	7.141	1.550	622	1.379	550	1.129	502	812	343
21	Нишавска	54.527	25.801	5.295	2.291	4.947	1.941	4.029	1.755	3.185	1.431
22	Топличка	16.476	7.803	1.432	649	1.326	557	1.251	529	898	415
23	Пиротска	13.458	6.399	1.577	691	1.471	565	1.100	456	770	332
24	Јабланичка	39.241	18.174	3.269	1.367	3.289	1.235	2.478	1.082	1.803	794
25	Пчињска	30.166	15.429	4.262	1.973	3.581	1.467	2.517	1.147	1.595	790
	Регион Јужне и Источне Србије	210.613	102.300	22.783	9.932	20.600	8.330	16.034	7.196	11.910	5.528
	Регион Косово и Метохија	7.577	4.256	476	237	875	416	474	237	351	189
	Република Србија	783.880	398.746	89.465	41.520	79.332	35.159	63.283	30.385	45.882	22.205

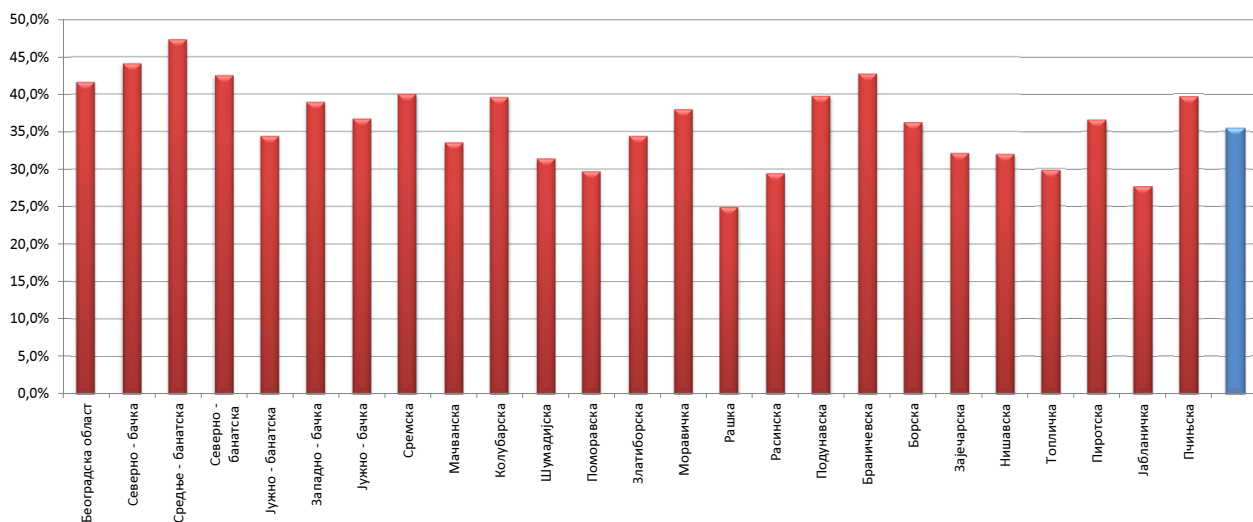
Графикон бр. 11- Незапослена лица према трајању незапослености и полу на крају V 2013. године
Chart No. 11- Unemployed persons by duration of unemployment and gender in the end of V 2013



**T9 UNEMPLOYED PERSONS BY DURATION OF UNEMPLOYMENT AND SEX
IN THE END OF MAY 2013**

1-2 године 1-2 years		2-3 године 2-3 years		3-5 године 3-5 years		5-8 година 5-8 years		8-10 година 8-10 years		Преко 10 година Over 10 years	
Укупно Total	Жене Women	Укупно Total	Жене Women	Укупно Total	Жене Women	Укупно Total	Жене Women	Укупно Total	Жене Women	Укупно Total	Жене Women
20.483	11.188	11.937	6.625	12.328	6.848	7.469	4.253	3.430	1.919	6.159	3.720
20.483	11.188	11.937	6.625	12.328	6.848	7.469	4.253	3.430	1.919	6.159	3.720
3.789	1.971	1.887	930	2.139	1.084	1.002	539	443	225	820	494
3.038	1.438	1.901	904	2.210	1.172	1.187	582	411	231	1.107	648
2.786	1.359	1.529	761	1.740	867	1.063	573	393	227	944	596
5.951	2.873	3.579	1.747	4.607	2.402	3.561	1.927	1.404	778	3.820	2.499
4.298	1.853	2.709	1.140	2.744	1.254	1.892	951	707	362	1.379	802
12.502	6.313	8.264	4.353	9.283	5.101	5.806	3.395	2.416	1.421	4.698	2.939
5.678	2.743	3.285	1.626	3.599	1.804	1.963	997	966	571	1.990	1.208
38.042	18.550	23.154	11.461	26.322	13.684	16.474	8.964	6.740	3.815	14.758	9.186
6.914	3.400	3.941	1.988	4.941	2.649	3.563	1.988	1.702	1.040	4.266	2.782
2.805	1.424	1.861	932	1.896	1.082	995	585	555	304	1.013	610
6.012	3.125	4.365	2.362	4.323	2.476	4.049	2.357	1.174	739	4.030	2.905
5.054	2.504	3.139	1.628	4.620	2.471	3.608	1.988	1.276	739	3.213	2.104
5.735	2.815	3.925	2.068	3.914	2.022	3.466	1.807	1.585	879	4.157	2.499
3.660	1.908	2.587	1.473	3.151	1.694	2.017	1.094	1.078	585	1.340	871
8.004	3.742	5.678	2.774	6.847	3.385	5.923	3.128	2.677	1.488	8.139	5.207
5.019	2.486	3.249	1.565	4.355	2.195	3.248	1.802	1.243	731	3.626	2.374
43.203	21.404	28.745	14.790	34.047	17.974	26.869	14.749	11.290	6.505	29.784	19.352
3.461	1.742	1.745	974	1.971	1.112	1.494	948	727	449	1.195	886
2.186	1.014	1.135	578	1.207	709	787	434	290	161	534	335
2.625	1.352	1.348	678	1.614	867	1.298	719	457	297	1.137	796
2.843	1.288	1.889	901	2.167	984	1.575	847	577	315	1.231	789
10.346	4.650	6.345	2.780	8.014	3.767	5.868	3.160	1.938	1.061	4.560	2.965
2.646	1.168	2.422	1.103	2.344	1.116	2.094	1.058	710	388	1.353	820
2.144	928	1.280	618	2.073	985	1.580	955	376	179	1.087	690
6.539	2.715	4.462	2.017	7.319	3.333	4.798	2.491	1.281	690	4.003	2.450
5.355	2.641	3.309	1.730	3.356	1.782	2.480	1.489	1.422	957	2.289	1.453
38.145	17.498	23.935	11.379	30.065	14.655	21.974	12.101	7.778	4.497	17.389	11.184
979	486	889	464	825	451	1.093	637	583	386	1.032	753
140.853	69.126	88.660	44.719	103.587	53.612	73.875	40.703	29.821	17.122	69.122	44.195

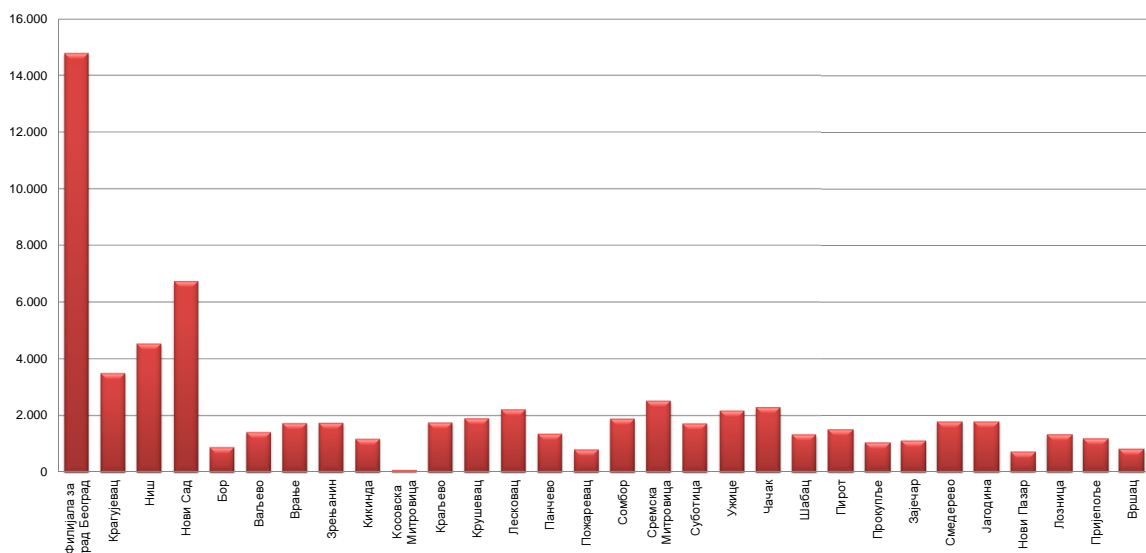
Графикон бр. 11а - Учешће незапослених до 1 године у укупном броју незапослених лица на крају V 2013 године
Chart No. 11a - Participation of the unemployed (up to 1 year) by duration of unemployment in the end of V 2013



T10 КОРИСНИЦИ НОВЧАНЕ НАКНАДЕ ПО МЕСЕЦИМА И ПОЛУ

Редни број №	Филијала <i>Branchoffice</i>	Ø 2013.		2012											
				V		VI		VII		VIII		IX		X	
		Укупно <i>Total</i>	Жене <i>Women</i>	Укупно <i>Total</i>	Жене <i>Women</i>	Укупно <i>Total</i>	Жене <i>Women</i>	Укупно <i>Total</i>	Жене <i>Women</i>	Укупно <i>Total</i>	Жене <i>Women</i>	Укупно <i>Total</i>	Жене <i>Women</i>	Укупно <i>Total</i>	Жене <i>Women</i>
1	Филијала за град Београд	15.846	7.934	14.721	7.385	0	0	14.481	7.307	14.483	7.379	15.119	7.846	14.889	7.754
2	Крагујевац	3.701	1.667	3.504	1.457	0	0	3.474	1.415	3.480	1.438	3.588	1.529	3.617	1.562
3	Ниш	4.923	2.145	4.746	2.075	1	0	4.691	2.076	4.640	2.072	4.727	2.137	4.738	2.159
4	Нови Сад	7.110	3.306	7.092	3.185	0	0	6.939	3.122	6.631	2.989	6.944	3.111	7.000	3.176
5	Бор	996	487	862	415	0	0	841	407	822	406	860	428	870	426
6	Ваљево	1.526	692	1.407	614	0	0	1.358	584	1.343	587	1.349	579	1.369	588
7	Врање	1.862	735	1.800	676	0	0	1.692	647	1.627	659	1.751	735	1.727	751
8	Зрењанин	2.074	879	1.695	757	0	0	1.603	720	1.489	696	1.585	694	1.615	661
9	Кикинда	1.464	631	1.327	563	0	0	1.228	523	1.031	450	1.130	510	1.147	515
10	Косовска Митровица	70	26	51	22	0	0	42	16	39	15	38	16	51	23
11	Краљево	1.890	901	1.797	834	0	0	1.741	800	1.711	775	1.795	840	1.794	841
12	Крушевац	2.151	1.010	2.042	921	0	0	2.019	897	1.971	873	2.020	890	1.978	877
13	Лесковац	2.676	982	2.384	935	0	0	2.303	900	2.252	852	2.324	917	2.265	914
14	Панчево	1.654	666	1.346	568	0	0	1.347	567	1.384	591	1.352	579	1.421	601
15	Пожаревац	888	413	804	375	0	0	773	336	791	348	832	392	835	406
16	Сомбор	1.937	851	1.978	827	0	0	2.069	888	2.160	964	2.029	870	1.996	849
17	Сремска Митровица	2.607	1.172	2.454	1.119	0	0	2.394	1.106	2.337	1.084	2.578	1.171	2.654	1.210
18	Суботица	1.853	833	1.971	991	0	0	1.780	906	1.820	915	1.806	896	1.718	813
19	Ужице	2.555	1.236	2.227	1.091	0	0	2.105	1.045	2.084	1.036	2.065	1.014	2.094	1.020
20	Чачак	2.667	1.305	2.014	932	0	0	2.119	1.016	1.985	952	2.128	1.039	2.254	1.117
21	Шабац	1.580	605	1.300	549	0	0	1.205	505	1.198	529	1.233	530	1.263	518
22	Пирот	1.691	667	1.122	445	0	0	1.127	441	1.176	473	1.290	543	1.497	654
23	Прокупље	1.244	459	898	364	0	0	830	326	811	315	881	358	948	380
24	Зајечар	1.237	558	1.038	460	0	0	1.045	449	1.011	425	1.072	461	1.026	436
25	Смедерево	1.812	671	1.739	721	0	0	1.796	704	1.857	715	1.906	767	1.877	755
26	Јагодина	2.022	877	1.720	783	0	0	1.710	769	1.647	734	1.680	765	1.669	757
27	Нови Пазар	750	281	583	222	0	0	589	219	624	204	700	278	682	274
28	Лозница	1.574	633	1.394	534	0	0	1.314	501	1.353	523	1.357	550	1.320	525
29	Пријеполје	1.273	608	1.108	527	0	0	945	461	983	494	1.067	555	1.080	569
30	Вршац	798	328	705	335	0	0	660	285	653	283	753	312	803	305
	Република Србија	74.432	33.556	67.829	30.682	1	0	66.220	29.938	65.393	29.776	67.959	31.312	68.197	31.436

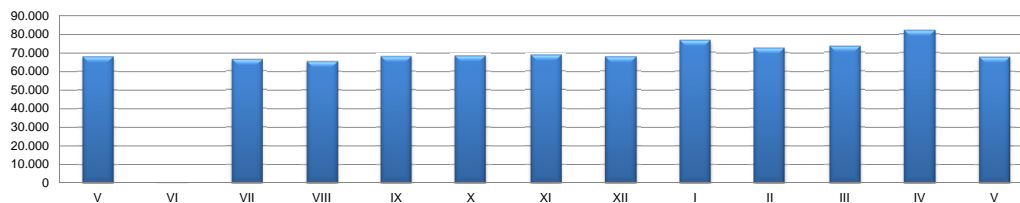
Графикон бр. 12 - Корисници новчане накнаде по филијалама V 2012 - V 2013. године
Chart No. 12 - Unemployment benefit recipients by branchoffice V 2012 - V 2013



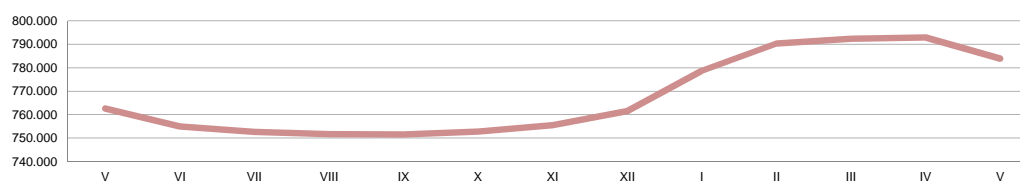
T10 UNEMPLOYMENT BENEFIT RECIPIENTS BY MONTH AND SEX

2012				2013										Индекси Index		
Xi		Xii		I		II		III		IV		V		V 2013/ V 2012	V 2013/ Ø 2013	V 2013/ IV 2013
Укупно Total	Жене Women	Укупно Total	Жене Women	Укупно Total	Жене Women	Укупно Total	Жене Women	Укупно Total	Жене Women	Укупно Total	Жене Women	Укупно Total	Жене Women			
14.990	7.787	14.785	7.571	16.709	8.456	15.477	7.708	15.221	7.574	17.194	8.602	14.627	7.332	99,36	92,31	85,07
3.575	1.560	3.493	1.514	3.901	1.720	3.805	1.712	3.791	1.672	4.152	1.868	2.858	1.361	81,56	77,21	68,83
4.736	2.169	4.537	2.047	5.224	2.356	4.829	2.083	4.767	2.046	5.272	2.294	4.523	1.946	95,30	91,87	85,79
6.999	3.205	6.746	3.128	7.290	3.400	6.794	3.101	7.019	3.215	7.914	3.693	6.532	3.122	92,10	91,87	82,54
911	456	879	442	1.043	522	956	482	966	476	1.097	521	918	433	106,50	92,17	83,68
1.387	604	1.412	626	1.471	659	1.503	667	1.525	688	1.718	788	1.413	656	100,43	92,60	82,25
1.773	794	1.734	780	1.913	829	1.791	721	1.874	722	2.076	800	1.656	602	92,00	88,94	79,77
1.601	658	1.741	659	1.990	777	2.056	874	2.078	892	2.308	1.003	1.936	849	114,22	93,36	83,88
1.168	536	1.174	529	1.423	618	1.423	600	1.487	632	1.638	720	1.350	585	101,73	92,20	82,42
71	34	77	31	81	31	65	19	66	21	79	32	60	27	117,65	85,47	75,95
1.784	841	1.756	800	1.958	931	1.834	864	1.886	892	2.067	996	1.705	824	94,88	90,21	82,49
1.994	901	1.897	864	2.232	1.033	2.085	990	2.107	995	2.378	1.126	1.954	906	95,69	90,83	82,17
2.293	922	2.216	873	2.663	1.014	2.578	889	2.661	939	2.976	1.115	2.500	952	104,87	93,44	84,01
1.499	617	1.356	540	1.566	643	1.421	545	1.713	684	1.942	792	1.629	664	121,03	98,48	83,88
825	397	800	399	868	417	859	426	862	402	1.003	455	849	366	105,60	95,59	84,65
1.889	801	1.889	806	2.063	894	1.748	736	1.949	865	2.193	987	1.732	773	87,56	89,42	78,98
2.619	1.193	2.526	1.147	2.748	1.232	2.528	1.123	2.469	1.101	2.838	1.275	2.454	1.129	100,00	94,12	86,47
1.718	815	1.720	816	1.984	916	1.838	835	1.813	795	2.006	889	1.624	728	82,39	87,64	80,96
2.133	1.067	2.177	1.075	2.651	1.309	2.550	1.209	2.503	1.194	2.789	1.348	2.284	1.121	102,56	89,38	81,89
2.317	1.112	2.293	1.113	2.478	1.221	2.694	1.324	2.772	1.350	3.077	1.487	2.315	1.143	114,95	86,80	75,24
1.322	551	1.332	557	1.660	627	1.579	585	1.561	583	1.737	669	1.361	562	104,69	86,16	78,35
1.447	622	1.488	589	1.654	631	1.659	637	1.618	646	1.896	767	1.630	654	145,28	96,37	85,97
963	382	1.008	395	1.198	439	1.194	432	1.286	468	1.407	522	1.134	432	126,28	91,17	80,60
1.049	463	1.099	495	1.277	586	1.189	542	1.205	545	1.351	609	1.165	508	112,24	94,15	86,23
1.868	778	1.751	694	1.980	751	1.843	668	1.755	632	1.908	711	1.575	592	90,57	86,91	82,55
1.709	779	1.748	793	1.978	900	1.913	816	1.977	839	2.240	958	2.002	870	116,40	99,01	89,38
716	286	695	266	781	299	738	270	732	269	829	312	670	256	114,92	89,33	80,82
1.306	519	1.300	486	1.561	590	1.513	588	1.517	611	1.713	713	1.566	665	112,34	99,49	91,42
1.130	627	1.150	614	1.316	683	1.283	629	1.252	566	1.408	657	1.105	503	99,73	86,82	78,48
812	310	799	295	852	324	809	332	799	332	863	365	667	285	94,61	83,58	77,29
68.604	31.786	67.578	30.944	76.513	34.808	72.554	32.407	73.231	32.646	82.069	37.074	67.794	30.846	99,95	91,08	82,61

Графикон бр. 12 а- Корисници новчане накнаде и незапослени по месецима у периоду V 2012 - V 2013 . године
Chart No. 12 a- Unemployment benefit recipients by month in period V 2012 - V 2013



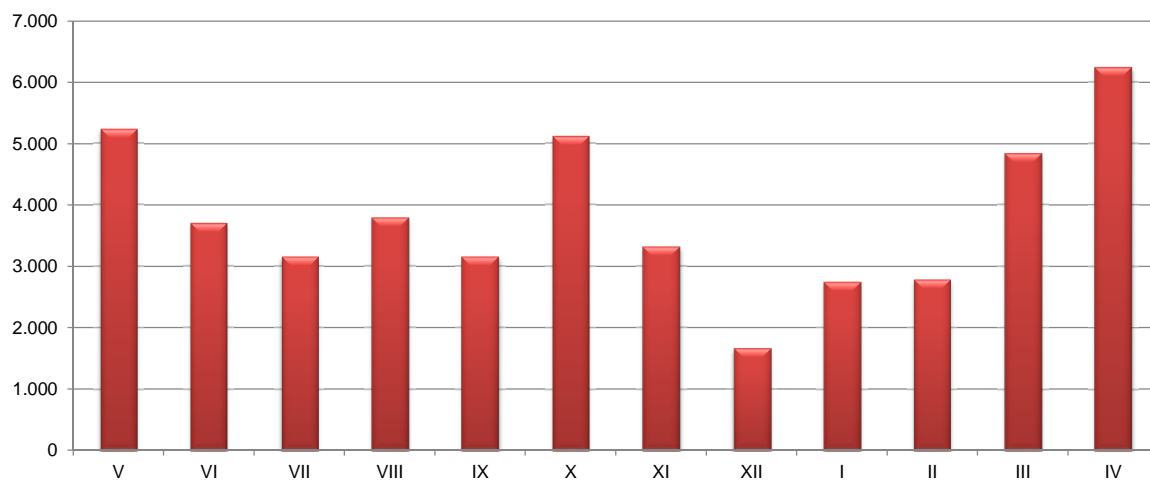
Незапослени



T11 ПРИЈАВЉЕНЕ ПОТРЕБЕ ЗА ЗАПОШЉАВАЊЕМ ПО МЕСЕЦИМА

Редни број No	Област County	Ø 2013	2012				
			V	VI	VII	VIII	IX
1	Београдска област	783	1.186	936	1.110	1.092	651
Београдски регион		783	1.186	936	1.110	1.092	651
2	Северно - бачка	121	87	97	66	30	133
3	Средње - банатска	56	217	170	105	78	86
4	Северно - банатска	103	83	40	143	77	72
5	Јужно - банатска	82	146	50	71	68	45
6	Западно - бачка	91	56	114	76	80	54
7	Јужно - бачка	302	361	444	372	283	388
8	Сремска	135	183	134	107	130	74
Регион Војводине		890	1.133	1.049	940	746	852
9	Мачванска	117	303	130	119	176	209
10	Колубарска	168	143	151	88	85	89
11	Шумадијска	254	891	204	128	469	255
12	Поморавска	152	178	50	47	106	128
13	Златиборска	147	155	57	78	84	66
14	Моравичка	132	114	121	68	75	61
15	Рашка	125	233	139	104	163	170
16	Расинска	64	77	73	75	103	82
Регион Шумадије и Западне Србије		1.158	2.094	925	707	1.261	1.060
17	Подунавска	109	30	142	50	54	38
18	Браничевска	98	52	125	42	207	43
19	Борска	108	161	96	44	60	50
20	Зајечарска	74	62	52	20	18	11
21	Нишавска	129	301	238	103	136	201
22	Топличка	18	42	3	0	13	7
23	Пиротска	161	82	76	102	148	103
24	Јабланичка	37	18	23	12	28	70
25	Пчињска	13	71	32	24	20	66
Регион Јужне и Источне Србије		747	819	787	397	684	589
Регион Косово и Метохија		0	0	0	0	0	0
Република Србија		3.577	5.232	3.697	3.154	3.783	3.152

Графикон бр. 13 - Пријављене потребе за запошљавањем у периоду V 2012 - V 2013
Chart No. 13 - Requests for jobmatching services in vacancy filling in period V 2012 - V 2013



T11 REQUESTS FOR JOBMATCHING SERVICES IN VACANCY FILLING BY MONTHS

2012			2013					Индекс <i>Index</i>
X	XI	XII	I	II	III	IV	V	V 2013/ V 2012
1.060	931	610	753	956	893	911	1.182	99,66
1.060	931	610	753	956	893	911	1.182	99,66
101	205	24	115	75	144	237	152	174,71
247	21	17	19	34	31	83	169	77,88
45	199	15	43	24	351	125	77	92,77
78	27	30	101	52	35	242	63	43,15
64	42	22	45	48	305	101	48	85,71
286	294	151	225	229	400	665	292	80,89
63	85	32	62	64	287	206	192	104,92
884	873	291	610	526	1.553	1.659	993	87,64
83	65	67	65	102	109	222	202	66,67
178	231	72	122	136	117	454	179	125,17
384	180	52	216	121	301	408	475	53,31
73	71	86	114	196	154	342	108	60,67
415	158	61	104	69	108	221	382	246,45
114	63	42	75	205	200	230	79	69,30
283	122	68	64	83	126	335	139	59,66
252	91	37	28	47	45	236	27	35,06
1.782	981	485	788	959	1.160	2.448	1.591	75,98
203	11	28	87	44	247	163	113	376,67
111	29	22	70	23	150	141	205	394,23
52	53	26	28	33	93	470	21	13,04
50	10	40	10	12	13	23	385	620,97
555	145	83	92	99	258	187	140	46,51
68	4	13	31	4	3	0	72	171,43
184	172	50	254	84	443	117	65	79,27
13	83	3	14	36	21	106	44	244,44
156	22	8	8	6	4	18	44	61,97
1.392	529	273	594	341	1.232	1.225	1.089	132,97
0	2	1	0	0	0	0	0	0,00
5.118	3.316	1.660	2.745	2.782	4.838	6.243	4.855	92,79

T12 НОВОПРИЈАВЉЕНИ ПО МЕСЕЦИМА И ПОЛУ

Редни број №	Област County	Ø 2013	2012.									
			V		VI		VII		VIII		IX	
			Укупно Total	Жене Women	Укупно Total	Жене Women	Укупно Total	Жене Women	Укупно Total	Жене Women	Укупно Total	Жене Women
1	Београдска област	7.715	6.789	3.759	6.921	3.807	8.140	4.491	7.512	4.169	8.486	4.622
Београдски регион		7.715	6.789	3.759	6.921	3.807	8.140	4.491	7.512	4.169	8.486	4.622
2	Северно - бачка	1.140	1.075	527	1.008	476	1.124	519	1.133	568	1.096	551
3	Средње - банатска	1.535	1.476	732	1.309	638	1.569	667	1.522	679	1.558	704
4	Северно - банатска	925	829	385	866	392	931	425	935	451	910	423
5	Јужно - банатска	1.643	1.468	685	1.499	751	1.636	751	1.520	757	1.642	849
6	Западно - бачка	1.221	1.135	525	1.068	514	1.192	532	1.132	516	1.108	536
7	Јужно - бачка	3.700	3.253	1.634	3.200	1.580	3.403	1.758	3.518	1.806	3.759	1.910
8	Сремска	1.689	1.718	857	1.621	779	1.770	805	1.809	899	1.774	869
Регион Војводине		11.853	10.954	5.345	10.571	5.130	11.625	5.457	11.569	5.676	11.847	5.842
9	Мачванска	1.660	1.419	657	1.423	691	1.775	866	1.480	697	1.533	699
10	Колубарска	814	670	321	658	348	735	355	733	378	734	363
11	Шумадијска	1.603	1.459	702	1.314	649	1.671	792	1.292	633	1.465	700
12	Поморавска	1.120	961	459	819	391	994	507	1.078	526	1.066	519
13	Златиборска	1.713	1.307	666	1.173	578	1.463	753	1.368	684	1.482	767
14	Моравичка	1.206	950	493	802	424	945	502	988	504	908	449
15	Рашка	1.643	1.483	728	1.431	679	1.434	755	1.394	679	1.483	714
16	Расинска	1.130	897	467	862	439	1.031	508	963	469	942	473
Регион Шумадије и Западне Србије		10.889	9.146	4.493	8.482	4.199	10.048	5.038	9.296	4.570	9.613	4.684
17	Подунавска	992	1.243	486	909	423	962	480	897	468	843	420
18	Браничевска	702	534	259	585	274	628	344	562	276	610	321
19	Борска	722	786	442	571	263	588	285	601	290	696	369
20	Заяечарска	637	554	245	500	231	541	243	552	226	625	286
21	Нишавска	2.474	2.243	1.078	2.306	1.143	2.677	1.311	2.310	1.114	2.447	1.167
22	Топличка	578	490	204	468	206	591	275	589	260	478	224
23	Пиротска	762	601	277	585	273	640	319	754	374	606	283
24	Јабланичка	1.504	1.223	550	1.136	557	1.347	629	1.262	600	1.205	547
25	Пчињска	1.786	1.554	768	1.425	663	1.335	648	1.215	587	1.606	774
Регион Јужне и Источне Србије		10.157	9.228	4.309	8.485	4.033	9.309	4.534	8.742	4.195	9.116	4.391
Регион Косово и Метохија		301	119	50	175	92	183	103	152	75	216	118
Република Србија		40.916	36.236	17.956	34.634	17.261	39.305	19.623	37.271	18.685	39.278	19.657

T13 ЗАПОСЛЕНИ СА ЕВИДЕНЦИЈЕ ПО МЕСЕЦИМА И ПОЛУ

Редни број №	Област County	Ø 2013	2012.									
			V		VI		VII		VIII		IX	
			Укупно Total	Жене Women	Укупно Total	Жене Women	Укупно Total	Жене Women	Укупно Total	Жене Women	Укупно Total	Жене Women
1	Београдска област	4.788	5.351	2.612	4.582	2.317	4.648	2.257	4.129	2.110	4.848	2.851
Београдски регион		4.788	5.351	2.612	4.582	2.317	4.648	2.257	4.129	2.110	4.848	2.851
2	Северно - бачка	341	464	193	346	151	313	135	300	149	351	171
3	Средње - банатска	496	862	410	740	432	612	372	541	307	493	259
4	Северно - банатска	288	556	249	318	149	315	140	420	203	369	202
5	Јужно - банатска	538	948	487	531	243	412	189	434	217	509	282
6	Западно - бачка	344	590	325	509	296	384	209	287	136	512	319
7	Јужно - бачка	1.694	2.066	983	1.937	912	1.696	907	1.489	789	2.148	1.205
8	Сремска	490	957	502	601	293	563	289	491	250	627	356
Регион Војводине		4.191	6.443	3.149	4.982	2.476	4.295	2.241	3.962	2.051	5.009	2.794
9	Мачванска	529	935	441	742	364	627	271	551	221	645	350
10	Колубарска	412	549	294	413	229	350	193	283	135	320	176
11	Шумадијска	920	1.185	621	1.029	522	919	469	980	461	1.082	518
12	Поморавска	380	629	308	409	181	434	199	333	155	552	358
13	Златиборска	551	893	385	630	315	578	287	432	197	612	374
14	Моравичка	426	544	261	505	276	407	186	408	230	436	235
15	Рашка	557	978	532	707	335	450	229	535	249	628	369
16	Расинска	392	754	374	589	301	546	252	375	197	503	252
Регион Шумадије и Западне Србије		4.166	6.467	3.216	5.024	2.523	4.311	2.086	3.897	1.845	4.778	2.632
17	Подунавска	232	389	189	220	111	220	99	233	108	373	228
18	Браничевска	320	409	187	244	117	342	161	319	178	278	164
19	Борска	219	473	203	353	168	264	129	231	114	290	123
20	Заяечарска	203	328	132	369	200	195	110	211	112	202	111
21	Нишавска	897	1.423	679	1.020	511	1.078	582	791	382	986	583
22	Топличка	178	498	280	258	118	312	165	198	98	202	107
23	Пиротска	365	325	111	201	87	208	89	165	86	305	165
24	Јабланичка	447	702	364	459	249	511	264	397	214	489	246
25	Пчињска	311	595	222	447	214	369	162	295	116	364	165
Регион Јужне и Источне Србије		3.172	5.142	2.367	3.571	1.775	3.499	1.761	2.840	1.408	3.489	1.892
Регион Косово и Метохија		39	49	36	26	18	19	11	18	14	54	27
Република Србија		16.356	23.452	11.380	18.185	9.109	16.772	8.356	14.846	7.428	18.178	10.196

T12 NEWLY REGISTERED PERSONS BY MONTHS AND SEX

2012.								2013.								Индекс Index		
X		XI		XII		I		II		III		IV		V		V 2013/ V 2012	V 2013/ Ø 2013	V 2013/ IV 2013
Укупно Total	Жене Women	Укупно Total	Жене Women	Укупно Total	Жене Women	Укупно Total	Жене Women	Укупно Total	Жене Women	Укупно Total	Жене Women	Укупно Total	Жене Women	Укупно Total	Жене Women			
9.808	5.395	8.532	4.586	7.745	4.053	8.381	4.345	7.937	4.013	7.903	4.124	8.043	4.343	6.313	3.458	92,99	81,82	78,49
9.808	5.395	8.532	4.586	7.745	4.053	8.381	4.345	7.937	4.013	7.903	4.124	8.043	4.343	6.313	3.458	92,99	81,82	78,49
1.211	538	1.225	561	1.017	415	1.406	655	1.173	539	1.068	502	1.136	581	917	435	85,30	80,44	80,72
1.804	788	1.569	717	1.308	564	1.853	861	1.625	750	1.385	651	1.584	711	1.228	550	83,20	80,00	77,53
1.005	460	948	402	914	353	1.078	456	962	441	841	378	893	400	849	392	102,41	91,82	95,07
1.898	894	1.705	816	1.482	612	1.769	825	1.733	813	1.668	812	1.667	859	1.378	677	93,87	83,87	82,66
1.390	658	1.265	595	1.143	460	1.365	635	1.292	559	1.237	576	1.232	537	981	404	86,43	80,32	79,63
4.010	2.107	4.022	2.031	3.783	1.784	4.119	1.944	3.937	1.869	3.529	1.758	3.883	1.957	3.032	1.518	93,21	81,95	78,08
1.923	932	1.672	795	1.589	694	1.841	788	1.722	749	1.735	766	1.672	789	1.474	724	85,80	87,28	88,16
13.241	6.377	12.406	5.917	11.236	4.882	13.431	6.164	12.444	5.720	11.463	5.443	12.067	5.834	9.859	4.700	90,00	83,18	81,70
1.707	823	1.684	711	1.716	720	1.970	877	1.758	801	1.595	762	1.763	835	1.216	584	85,69	73,24	68,97
878	464	794	359	875	411	963	444	811	382	796	360	825	376	676	329	100,90	83,03	81,94
1.765	911	1.662	869	1.582	776	1.857	945	1.653	741	1.679	758	1.705	854	1.121	539	76,83	69,93	65,75
1.067	510	1.144	535	1.085	507	1.308	558	1.211	560	1.134	518	1.161	581	786	378	81,79	70,18	67,70
1.575	766	1.700	834	1.820	770	2.017	808	1.731	764	1.738	802	1.717	811	1.362	681	104,21	79,51	79,32
1.225	619	1.155	590	1.086	502	1.682	806	1.265	616	1.153	573	1.121	537	808	400	85,05	67,01	72,08
1.651	835	1.663	823	1.665	786	1.948	818	1.792	803	1.585	756	1.687	792	1.201	590	80,98	73,12	71,19
1.041	540	1.079	567	1.022	499	1.301	611	1.239	568	1.128	511	1.168	557	816	410	90,97	72,19	69,86
10.909	5.468	10.881	5.288	10.851	4.971	13.046	5.867	11.460	5.235	10.808	5.040	11.147	5.343	7.986	3.911	87,32	73,34	71,64
966	486	949	421	964	402	1.127	472	1.044	439	1.076	458	970	448	743	310	59,77	74,90	76,60
695	364	574	304	542	247	820	433	746	353	686	311	722	331	538	256	100,75	76,59	74,52
571	266	631	309	574	247	811	368	770	361	833	363	689	310	506	250	64,38	70,10	73,44
693	334	684	316	611	237	743	329	626	258	644	316	669	297	501	193	90,43	78,70	74,89
2.715	1.377	2.519	1.167	2.529	1.086	2.893	1.193	2.523	1.084	2.398	1.114	2.512	1.180	2.045	963	91,17	82,65	81,41
640	281	756	302	589	257	774	320	511	214	478	204	507	241	618	312	126,12	106,99	121,89
751	334	631	263	657	265	983	438	729	300	811	350	714	341	571	262	95,01	74,97	79,97
1.574	700	1.516	672	1.654	657	1.905	730	1.650	713	1.505	648	1.313	608	1.149	492	93,95	76,38	87,51
1.667	822	1.614	730	1.824	769	1.889	759	1.911	801	1.872	848	1.777	810	1.482	688	95,37	82,97	83,40
10.272	4.964	9.874	4.484	9.944	4.167	11.945	5.042	10.510	4.523	10.303	4.585	9.873	4.566	8.153	3.726	88,35	80,27	82,58
231	107	207	103	227	111	334	166	599	283	259	145	148	75	165	74	138,66	54,82	111,49
44.462	22.312	41.900	20.378	40.003	18.184	47.137	21.584	42.951	19.774	40.736	19.337	41.278	20.161	32.476	15.869	89,62	79,37	78,68

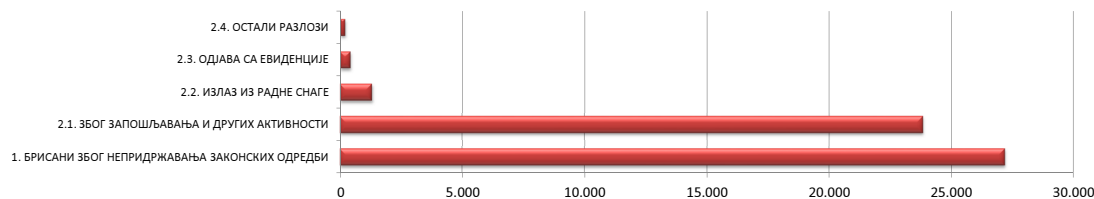
T13 PERSONS RECRUITED FROM THE UNEMPLOYMENT REGISTER BY MONTHS AND SEX

2012.								2013.								Индекс Index		
X		XI		XII		I		II		III		IV		V		V 2013/ V 2012	V 2013/ Ø 2013	V 2013/ IV 2013
Укупно Total	Жене Women	Укупно Total	Жене Women	Укупно Total	Жене Women	Укупно Total	Жене Women	Укупно Total	Жене Women	Укупно Total	Жене Women	Укупно Total	Жене Women	Укупно Total	Жене Women			
5.101	2.956	4.357	2.523	4.687	2.655	3.647	2.057	4.668	2.660	5.151	2.745	5.509	2.861	4.965	2.456	92,79	103,70	90,13
5.101	2.956	4.357	2.523	4.687	2.655	3.647	2.057	4.668	2.660	5.151	2.745	5.509	2.861	4.965	2.456	92,79	103,70	90,13
337	180	317	185	377	204	302	151	303	176	329	164	345	165	425	205	91,59	124,71	123,19
397	208	357	180	466	234	273	155	340	175	575	308	739	423	554	300	64,27	111,65	74,97
437	245	344	180	328	174	189	89	241	103	270	108	363	163	375	162	67,45	130,39	103,31
456	256	433	244	528	343	323	187	385	232	733	365	602	353	647	362	68,25	120,26	107,48
407	251	406	182	375	218	236	152	326	184	392	213	381	194	387	180	65,59	112,37	101,57
1.907	980	1.452	804	1.695	895	1.371	658	1.616	871	1.819	948	1.942	990	1.722	880	83,35	101,65	88,67
541	304	530	310	478	274	378	208	457	265	565	258	539	260	512	271	53,50	104,45	94,99
4.482	2.424	3.839	2.085	4.247	2.342	3.072	1.600	3.668	2.006	4.683	2.364	4.911	2.548	4.622	2.360	71,74	110,28	94,12
573	290	450	266	459	256	359	196	473	248	562	276	725	337	527	235	56,36	99,58	72,69
325	206	276	146	269	169	363	219	313	199	447	235	424	221	512	271	93,26	124,33	120,75
4.304	2.590	1.279	715	782	420	826	402	866	473	1.096	556	896	425	914	506	77,13	99,39	102,01
440	255	336	225	373	223	314	180	380	194	421	269	400	190	387	197	61,53	101,74	96,75
533	324	471	295	536	321	452	287	459	277	552	291	675	306	616	326	68,98	111,84	91,26
431	252	412	207	390	210	336	208	389	220	568	292	432	236	404	239	74,26	94,88	93,52
518	254	377	193	382	215	421	222	538	278	598	294	615	331	613	298	62,68	110,05	99,67
493	273	427	213	431	254	371	220	349	210	426	215	420	198	393	196	52,12	100,31	93,57
7.617	4.444	4.028	2.260	3.622	2.068	3.442	1.934	3.767	2.099	4.670	2.428	4.587	2.244	4.366	2.268	67,51	104,79	95,18
316	157	201	123	198	112	134	86	215	127	249	139	341	156	219	123	56,30	94,56	64,22
306	153	241	124	273	125	323	200	206	108	304	141	367	178	399	201	97,56	124,77	108,72
264	117	207	78	196	105	195	87	215	105	254	124	231	108	198	86	41,86	90,58	85,71
175	84	163	89	218	107	166	81	200	123	182	107	201	109	264	150	80,49	130,31	131,34
1.060	626	895	476	752	425	707	403	813	478	957	540	982	536	1.028	533	72,24	114,55	104,68
191	93	184	89	154	92	103	50	232	112	211	122	174	87	172	99	34,54	96,41	98,85
264	162	179	92	208	132	202	113	273	177	284	173	398	196	668	329	205,54	183,01	167,84
445	234	426	263	369	221	287	158	448	269	506	270							

**T14 БРИСАНИ И ПРЕСТАНАК ВОЂЕЊА ЕВИДЕНЦИЈЕ ПРЕМА РАЗЛОЗИМА И ТРАЈАЊУ НЕЗАПОСЛЕНОСТИ
ТОКОМ МАЈА 2013. ГОДИНЕ**

Разлози брисања и престанка вођења евиденције	Укупно <i>Total</i>		Трајање незапослености			
	Укупно <i>Total</i>	Жене <i>Women</i>	До 3 месеца <i>to 3 months</i>	3-6 месеци <i>3-6 months</i>	6-9 месеци <i>6-9 months</i>	9-12 месеци <i>9-12 months</i>
УКУПНО	52.914	24.398	13.831	8.712	5.401	3.632
1. БРИСАНИ ЗБОГ НЕПРИДРЖАВАЊА ЗАКОНСКИХ ОДРЕДБИ	27.195	12.203	7.463	4.649	2.678	1.715
1.1. Када незапослено лице одбије рад на привременим и повременим пословима	0	0	0	0	0	0
1.2. Када незапослено лице на евиденцији Националне службе обавља рад без уговора о раду код послодавца	0	0	0	0	0	0
1.3. Када се незапослено лице неоправдано не јави, или се не одазове на позив организације за запошљавање	23.566	10.648	4.701	4.452	2.472	1.636
1.4. Када незапослено лице на захтев Националне службе не достави доказ о активном тржењу посла	128	48	5	0	50	20
1.5. Када се незапослено лице не јави послодавцу коме га је упутила Национална служба	12	10	0	4	2	1
1.6. Када незапослено лице одбије додатно образовање и обуку	24	12	10	5	1	3
1.7. Када незапослено лице својом кривицом прекине, односно не заврши додатно образовање и обуку	22	9	12	3	3	1
1.8. Када незапослено лице одбије да прихвати понуђено учешће у програму активних мера за запошљавање	123	64	68	13	7	8
1.9. Када се незапослено лице не одазове на индивидуални разговор	3.309	1.402	2.667	171	141	45
1.10. Када се незапослено лице не одазове на групни разговор	1	1	0	0	0	0
1.11. Када незапослено лице одбије да прихвати понуђено одговарајуће запослење	10	9	0	1	2	1
1.12 MOR - када незапослено лице одбије да прихвати понуђено учешће у програму Пројекта	0	0	0	0	0	0
1.13 YEM - када незапослено лице одбије да прихвати понуђено учешће у програму Пројекта	0	0	0	0	0	0
1.14 PRO - када незапослено лице одбије да прихвати понуђено учешће у програму Пројекта	0	0	0	0	0	0
2. ПРЕСТАНАК ВОЂЕЊА ЕВИДЕНЦИЈЕ	25.719	12.195	6.368	4.063	2.723	1.917
2.1. ЗБОГ ЗАПОШЉАВАЊА И ДРУГИХ АКТИВНОСТИ	23.843	11.390	6.133	3.898	2.572	1.779
2.1.1 Када незапослено лице заснује пуни радни однос са пуним радним временом на неодређено време	4.486	2.348	927	771	492	366
2.1.2. Када незапослено лице заснује пуни радни однос са пуним радним временом на одређено време	9.612	4.810	2.974	1.735	1.071	688
2.1.3. Када незап. лице оснује предузеће или радњу, или почне да се бави пољ. као јединим или основним занимањем и обавезно је на осигурање по основу катастарског прихода	101	39	39	20	6	3
2.1.4. Када незапослено лице оснује самосталну делатност средствима НСЗ	205	92	29	35	21	17
2.1.5. Када незапослено лице оде на рад у иностранство, а не поднесе захтев за посредовањем у Србији	3	2	0	1	0	1
2.1.6. Када незапослено лице заснује пуни радни однос са непуним радним временом на одређено време	224	153	65	38	32	13
2.1.7. Када незапослено лице заснује пуни радни однос са непуним рад. временом на неодређено време	29	20	3	5	6	2
2.1.8. Привремени и повремени послови	9.183	3.926	2096	1293	944	689
2.2. ИЗЛАЗ ИЗ РАДНЕ СНАГЕ	1.288	495	97	93	79	100
2.2.1. Када незапослено лице у складу са одговарајућим законским прописима постане потпуно неспособно за рад	12	4	2	0	2	1
2.2.2. Када незапослено лице ступи на издржавање казне затвора, или буде примљено у установу ради изречене мере безбедности, васпитне или заштитне мере, у трајању дужем од 6 месеци	7	0	0	1	1	0
2.2.3. У другим случајевима предвиђеним законом или другим општим актом	201	84	37	19	11	10
2.2.4. Када незапослено лице наврши 65 година живота	253	32	11	7	6	10
2.2.5. Када незапослено лице испуни услове за остваривање права на старосну пензију, или оствари право на породичну или инвалидску пензију	751	359	27	55	46	77
2.2.6. Када незапослено лице стекне својство редовног ученика или студента више школе или основних студија	10	5	8	1	0	0
2.2.9 Када је незапослено лице на одслужењу или дослужењу војног рока	32	5	4	8	8	1
2.2.10 Када је незапослено лице на издржавању казне затвора, изреченој мери безбедности, васпитној или заштитној мери у трајању до шест месеци	20	4	8	2	5	1
2.2.11 У случају када је незапослени или његов бранич друг упућен на рад у иностранство у оквиру међународно-техничке или просветно-културне сарадње у дипломатска, конзуларна и друга представништва	2	2	0	0	0	0
2.3. ОДЈАВА СА ЕВИДЕНЦИЈЕ	406	207	119	47	46	25
2.3.1 Када се незапослено лице само одјави са евиденције организације за запошљавање	406	207	119	47	46	25
2.4. ОСТАЛИ РАЗЛОЗИ	182	103	19	25	26	13
2.4.1 У случају смрти незапосленог лица	54	15	4	5	4	4
2.4.2 У случају пресељења незапосленог лица	127	87	15	19	22	9
2.4.3 Када незапосленим страном држављанину и лицу без држављанства престане одобрење за стални или привремени боравак	1	1	0	1	0	0

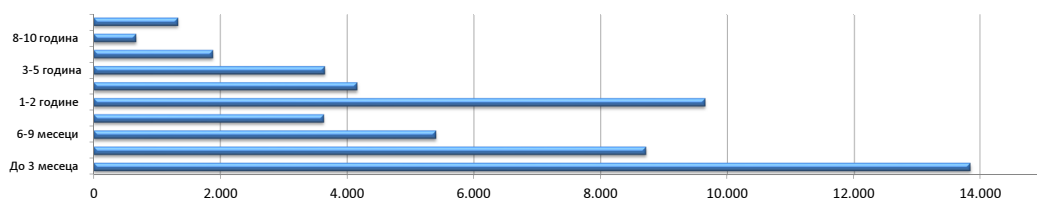
Графикон бр. 14 - Брисани и престанак вођења евиденције према разлозима
Chart No. 14 - Persons deleted from the register and discontinued record keeping by reasons



T14 PERSONS DELETED FROM THE UNEMPLOYMENT REGISTER AND DISCONTINUED RECORD KEEPING BY REASONS AND DURATION OF UNEMPLOYMENT DURING MAY OF 2013

Duration of unemployment						Reasons for deletion from the unemployment register and discontinued record keeping
1-2 године 1-2 years	2-3 године 2-3 years	3-5 године 3-5 years	5-8 година 5-8 years	8-10 година 8-10 years	Преко 10 година Over 10 years	
9.649	4.158	3.648	1.882	669	1.332	TOTAL
4.514	2.014	1.822	1.076	423	841	1. DELETION DUE TO NON-COMPLIANCE TO LEGAL PROVISIONS
0	0	0	0	0	0	1.1. When an unempl. person refuses to accept an offered temporary and occasional job
0	0	0	0	0	0	1.2. When an unempl. person registered in the National Employment Service works for an employer without a labour contract
4.324	1.956	1.764	1.036	414	811	1.3. When an unempl. person fails to come to an interview without justification, having been invited by the employment organisation
28	10	6	6	1	2	1.4. When an unempl. person fails to provide evidence of active job seeking at the request of the NES
4	1	0	0	0	0	1.5. When an unempl. person fails to show up to an interview with the employer having been sent by the NES
2	0	0	0	0	0	1.6. When an unempl. person refuses to go to vocational education and training courses
0	1	1	1	0	0	1.7. When an unempl. person terminates, or fails to complete vocational education and training as a result of his/her own culpability
14	3	6	2	0	2	1.8. When an unempl. person refuses to accept offered participation in a programme of ALMM
139	41	45	30	7	23	1.9. When an unempl. person fails to come to an individual interview
0	0	0	1	0	0	1.10. When an unempl. person fails to come to a group session
3	2	0	0	1	0	1.11. When an unempl. person refuses to accept offered appropriate job
0	0	0	0	0	0	1.12 MOR- when an unemployed person refuses to accept the offered participation in a Project's programme
0	0	0	0	0	0	1.13 YEM - when an unemployed person refuses to accept the offered participation in a Project's programme
0	0	0	0	0	0	1.14 PRO - when an unemployed person refuses to accept the offered participation in a Project's programme
5.135	2.144	1.826	806	246	491	2. DISCONTINUED RECORD KEEPING
4.465	2.006	1.696	712	189	393	2.1. WHEN RECRUITED OR OTHER ACTIVITIES
907	410	328	153	51	81	2.1.1. When an unemployed person enters a full-time labour relation with an indefinite term contract
1.503	663	584	228	55	111	2.1.2. When an unemployed person enters a full-time labour relation with a fixed-term contract
18	6	6	3	0	0	2.1.3. When an unempl. person establishes a company or an enterprise, or starts to work in agriculture as his/her only or basic occupation and is compulsory to be insured on account of the cadaster revenue
63	15	18	7	0	0	2.1.4. When an unempl. person establishes enterprise through NES subsidies
1	0	0	0	0	0	2.1.5. When an unempl. person goes to work abroad, and does not file a request for job placement services in Serbia and Montenegro
41	15	13	3	3	1	2.1.6. When an unemployed person enters a part-time labour relation with an indefinite term contract
8	0	3	1	0	1	2.1.7. When an unemployed person enters a part-time labour relation with a fixed-term contract
1924	897	744	317	80	199	Temporary and occasional jobs
579	89	83	60	40	68	2.2. LEAVING THE LABOUR FORCE
1	2	1	2	0	1	2.2.1. When an unempl. person becomes completely incapable for work according to the relevant legal provisions
2	2	1	0	0	0	2.2.2. When an unempl. person begins serving his/her time in prison, or is committed into an institution on account of a pronounced measure of safety, reform or protection, for a period longer than 6 months
47	27	27	9	6	8	2.2.3. In other cases as stipulated by law or other general documents
54	26	29	36	30	44	2.2.4. When an unemployed person has turned 65 years of age
465	28	23	12	4	14	2.2.5. When an unempl. person has met the conditions for retirement on account of age, or the conditions for a family or disability pension
1	0	0	0	0	0	2.2.6. When an unempl. person has acquired the status of a regular student of a college or a basic university course
7	3	0	1	0	0	2.2.9 When the unemployed person is serving the compulsory military service.
1	0	2	0	0	1	2.2.10 When the unemployed person is serving a sentence of imprisonment, security measure, correctional or protective measure, lasting up to six months
1	1	0	0	0	0	2.2.11 In the case when the unemployed person, or his/her spouse, has been sent abroad as part of an international-technical or educational-cultural cooperation to work in diplomatic, consular or other offices.
53	37	31	20	10	18	2.3. DELETION AT THE REQUEST OF THE CLIENT
53	37	31	20	10	18	2.3.1. When an unempl. person files a request to be deleted from the unemployment register
38	12	16	14	7	12	2.4. OTHER REASONS
14	4	5	7	2	5	2.4.1. In the case of death of the unemployed person
24	8	11	7	5	7	2.4.2. In the case when the unemployed person has moved to other place of residence
0	0	0	0	0	0	2.4.3. When the permission for permanent residence or temporary stay has expired to an unempl. foreigner or a person without citizenship

Графикон бр. 15 - Брисани и престанак вођења евиденције према дужици трајања незапослености
Chart No. 15 - Persons deleted from the register and discontinued record keeping by duration of unemployment



Т15 ПОДАЦИ О НЕЗАПОСЛЕНОСТИ И ЗАПОШЉАВАЊУ ПО ОБЛАСТИМА И ОПШТИНАМА
ТОКОМ МАЈА 2013. ГОДИНЕ

T15 UNEMPLOYMENT AND EMPLOYMENT DATA BY COUNTIES AND MUNICIPALITIES
DURING MAY OF 2013

Регион/Област/Град-општина Region/County/municipality	Период Period													
	Стање на крају месеца Situation at the end of the considered month				У месецу In month									
	Незапослена лица Unemployed persons		Новопријављени Newly registered		Пријављене потребе за запошљавањем Requests for jobmatching services in vacancy filling				Запошљавање Filled vacancies				Запослени са евиденције Recruited from the register	
	Укупно Total	Жене Women	Укупно Total	Жене Women	Укупно Total	Неодређено Indefinite term	Одређено Fixed-term	Одређено Fixed-term	Укупно Total	Жене Women	Неодређено Indefinite term	Одређено Fixed-term	Укупно Total	Жене Women
Београдски регион	105.853	57.205	6.313	3.458	1.182	168	600	33.887	15.715	6.503	27.384	4.965	2.456	
Београдска област	105.853	57.205	6.313	3.458	1.182	168	600	33.887	15.715	6.503	27.384	4.965	2.456	
Барајево	2.287	1.126	105	43	6	4	0	67	35	36	31	26	15	
Вождовац	9.971	5.315	579	312	42	6	17	1.710	743	408	1.302	299	137	
Врачар	2.781	1.576	175	104	90	1	40	2.263	1.222	637	1.626	265	179	
Гроцка	2.865	1.506	277	128	14	7	6	409	168	122	287	52	24	
Звездара	10.135	5.353	601	343	49	8	21	1.681	862	406	1.275	239	154	
Земун	10.979	5.768	696	392	76	15	43	2.632	1.231	572	2.060	364	199	
Лазаревац	3.622	2.260	251	157	41	11	19	656	179	119	537	117	29	
Младеновац	6.215	3.023	224	99	10	0	2	301	140	79	222	75	42	
Нови Београд	12.404	6.933	619	362	340	50	231	8.125	3.744	1.527	6.598	1.420	644	
Обреновац	7.213	4.095	289	160	23	6	4	675	229	84	591	100	37	
Палилула	9.983	5.303	699	369	52	10	31	3.464	1.591	542	2.922	376	152	
Раковица	7.210	4.007	398	219	103	1	89	752	303	159	593	171	86	
Савски Венац	2.005	1.120	110	61	160	27	14	2.829	1.583	446	2.383	400	220	
Сопот	1.536	775	106	64	4	0	3	90	39	36	54	34	18	
Стари Град	2.787	1.550	150	94	126	8	65	6.187	2.833	901	5.286	745	384	
Чукарица	11.562	6.352	719	376	36	9	11	1.321	526	317	1.004	202	89	
Сурчин	2.298	1.143	315	175	10	5	4	725	287	112	613	80	47	
Регион Војводине	205.900	102.660	9.859	4.700	993	347	562	21.977	9.916	3.770	18.207	4.622	2.360	
Северно - бачка	18.020	9.047	917	435	152	81	70	2.273	1.027	335	1.938	425	205	
Бачка Топола	3.738	1.851	147	70	21	11	10	383	143	32	351	77	35	
Мали Иђош	2.289	1.150	64	28	14	8	6	173	70	19	154	30	18	
Суботица	11.993	6.046	706	337	117	62	54	1.717	814	284	1.433	318	152	
Средње - банатска	18.698	8.780	1.228	550	169	12	152	2.437	1.126	246	2.191	554	300	
Житиште	2.222	1.058	119	56	7	3	4	241	155	23	218	56	48	
Зрењанин	10.098	4.774	830	370	149	8	136	1.909	838	198	1.711	421	209	
Нова Црња	1.546	705	84	40	0	0	0	45	9	5	40	13	4	
Нови Бечеј	3.067	1.403	125	59	13	1	12	177	103	18	159	57	36	
Сечањ	1.765	840	70	25	0	0	0	65	21	2	63	7	3	
Северно - банатска	14.706	7.153	849	392	77	29	39	1.892	718	261	1.631	375	162	
Ада	1.072	510	94	53	2	1	1	178	54	66	112	30	14	
Кањижа	2.485	1.281	100	43	8	4	0	283	126	27	256	89	46	
Кикинда	5.905	2.930	409	200	24	14	5	980	328	80	900	153	64	
Нови Кнежевац	1.085	434	55	22	31	1	30	126	71	5	121	19	11	
Сента	2.566	1.219	126	55	6	3	3	266	119	69	197	63	20	
Чока	1.593	779	65	19	6	6	0	59	20	14	45	21	7	
Јужно - банатска	34.942	17.734	1.378	677	63	18	41	2.382	1.033	378	2.004	647	362	
Алибунар	2.952	1.438	83	40	2	1	1	166	126	21	145	100	87	
Ковачица	3.599	1.762	117	47	4	3	0	71	24	24	47	35	11	
Ковин	3.590	1.852	147	58	1	1	0	317	143	20	297	107	61	
Опово	967	462	44	20	0	0	0	38	15	5	33	12	8	
Панчево	12.003	6.595	550	301	50	11	36	1.127	467	195	932	174	94	
Бела Црква	3.613	1.724	98	50	0	0	0	74	25	32	42	41	15	
Вршац	6.595	3.200	281	129	6	2	4	526	204	59	467	150	70	
Планиште	1.623	701	58	32	0	0	0	63	29	22	41	28	16	
Западно - бачка	22.482	10.052	981	404	48	17	31	1.416	564	180	1.236	387	180	
Апатин	3.854	1.666	134	48	2	0	2	152	64	15	137	51	26	
Кула	5.951	2.879	275	103	17	6	11	397	136	38	359	127	44	
Оџаци	4.637	2.090	146	71	2	0	2	132	55	21	111	59	28	
Сомбор	8.040	3.417	426	182	27	11	16	735	309	106	629	150	82	
Јужно - бачка	67.913	35.556	3.032	1.518	292	67	187	9.155	4.293	1.766	7.389	1.722	880	
Бач	2.115	970	94	43	0	0	0	138	45	14	124	36	13	
Бачка Паланка	7.556	3.860	279	138	4	3	1	693	290	122	571	192	108	
Бачки Петровац	919	391	71	25	31	4	21	238	137	118	120	96	55	
Беочин	1.748	845	151	73	17	0	9	243	149	30	213	43	28	
Бечеј	4.932	2.456	162	76	5	1	4	288	120	46	242	63	28	
Жабал	4.217	2.058	217	104	4	2	2	158	78	42	116	31	16	
Нови Сад - град	30.587	16.869	1.413	755	208	52	133	6.524	3.071	1.237	5.287	985	503	
Србобран	3.020	1.599	112	52	1	1	0	154	43	12	142	74	17	
Сремски Карловци	957	502	45	22	0	0	0	52	33	18	34	13	9	
Темерин	2.782	1.547	141	62	11	0	11	221	104	52	169	46	27	
Тител	1.505	656	118	60	5	3	2	59	29	6	53	18	10	
Врбас	7.575	3.803	229	108	6	1	4	387	194	69	318	125	66	

Регион/Област/Град-општина Region/County/municipality	Период Period													
	Стање на крају месеца Situation at the end of the considered month		У месецу In month											
	Незапослена лица Unemployed persons		Новопријављени Newly registered		Пријављене потребе за запошљавањем Requests for jobmatching services in vacancy filling				Запошљавање Filled vacancies				Запослени са евиденције Recruited from the register	
	Укупно Total	Жене Women	Укупно Total	Жене Women	Укупно Total	Неодређено Indefinite term	Одређено Fixed-term	Укупно Total	Жене Women	Неодређено Indefinite term	Одређено Fixed-term	Укупно Total	Жене Women	
Сремска	29.139	14.338	1.474	724	192	123	42	2.422	1.155	604	1.818	512	271	
Инђија	4.304	2.093	294	149	7	2	4	355	165	108	247	70	41	
Ириг	1.843	874	53	26	4	1	3	98	38	15	83	30	15	
Пећинци	1.416	664	99	45	0	0	0	111	42	29	82	22	14	
Рума	6.629	3.318	281	134	123	101	12	375	217	105	270	98	57	
Сремска Митровица	7.103	3.333	351	174	28	0	16	437	229	69	368	141	63	
Стара Пазова	3.944	2.095	251	124	21	13	4	648	313	219	429	73	39	
Шид	3.900	1.961	145	72	9	6	3	398	151	59	339	78	42	
Регион Шумадије и Западне Србије	253.937	132.325	7.986	3.911	1.591	631	695	16.926	7.750	3.273	13.653	4.366	2.268	
Мачванска	38.107	19.679	1.216	584	202	143	54	2.440	967	511	1.929	527	235	
Богатић	3.508	1.737	68	32	2	1	1	140	56	43	97	33	15	
Владимирци	1.277	618	64	27	0	0	0	78	34	18	60	7	5	
Коцељева	1.650	871	37	20	5	1	4	55	27	16	39	16	10	
Шабац	12.207	6.617	447	238	36	12	20	1.367	465	261	1.106	237	81	
Крупањ	2.315	1.133	83	42	19	18	1	60	28	14	46	20	8	
Лозница	12.351	6.176	402	183	66	40	25	566	287	113	453	181	100	
Љубовија	2.353	1.224	62	23	48	47	1	127	44	32	95	13	7	
Мали Зворник	2.446	1.303	53	19	26	24	2	47	26	14	33	20	9	
Колубарска	15.104	7.773	676	329	179	82	94	1.791	913	192	1.599	512	271	
Ваљево	9.041	4.631	347	163	69	41	25	1.323	672	127	1.196	402	213	
Лајковац	1.012	606	84	41	6	0	6	137	68	14	123	22	12	
Љиг	613	340	22	13	10	10	0	56	24	6	50	11	7	
Мионица	666	346	44	20	14	14	0	81	47	15	66	27	19	
Осечина	1.178	593	59	30	10	7	3	67	36	8	59	20	8	
Уб	2.594	1.257	120	62	70	10	60	127	66	22	105	30	12	
Шумадијска	34.922	19.477	1.121	539	475	86	218	3.459	1.597	602	2.857	914	506	
Аранђеловац	5.383	2.994	151	77	31	5	18	525	252	128	397	104	61	
Баточина	2.157	1.098	75	49	33	0	30	123	75	7	116	48	41	
Кнић	1.513	833	41	16	20	11	8	31	16	15	16	10	2	
Крагујевац - град	21.530	12.342	745	353	364	65	148	2.463	1.036	324	2.139	663	336	
Рача (Крагујевачка)	1.154	556	36	14	10	5	2	190	155	102	88	54	45	
Топола	2.102	1.066	57	22	1	0	1	67	33	17	50	21	13	
Лапово	1.083	588	16	8	16	0	11	60	30	9	51	14	8	
Поморавска	29.730	15.490	786	378	108	51	43	1.785	937	403	1.382	387	197	
Деспотовац	1.847	1.029	39	23	5	3	2	212	72	47	165	34	21	
Параћин	8.994	4.764	253	123	41	17	24	346	184	95	251	81	45	
Рековац	1.671	791	38	12	1	0	1	63	35	10	53	12	4	
Јагодина	11.076	5.873	296	142	29	7	9	724	417	150	574	153	77	
Свилајнац	2.296	1.104	70	31	13	7	5	263	165	45	218	41	23	
Ђуприја	3.846	1.929	90	47	19	17	2	177	64	56	121	66	27	
Златиборска	34.735	17.586	1.362	681	382	207	162	2.088	916	463	1.625	616	326	
Ариље	1.568	810	72	38	9	2	6	126	79	43	83	37	26	
Бајина Башта	2.620	1.353	118	58	67	2	65	191	86	34	157	66	32	
Косјерић	928	464	36	16	3	0	1	68	35	15	53	27	18	
Пожега	2.212	1.198	125	70	9	9	0	146	64	50	96	40	20	
Ужице	6.419	3.421	297	149	82	5	71	941	321	143	798	204	103	
Чајетина	901	424	81	40	8	1	3	173	93	24	149	40	25	
Нова Варош	2.853	1.445	105	51	67	64	3	105	52	16	89	63	27	
Прибој	5.197	2.647	144	73	12	1	11	91	50	16	75	39	14	
Пријепоље	6.929	3.465	253	129	86	84	2	199	107	86	113	81	47	
Сјеница	5.108	2.359	131	57	39	39	0	48	29	36	12	19	14	
Моравичка	22.300	11.826	808	400	79	15	64	2.221	983	358	1.863	404	239	
Горњи Милановац	3.521	1.987	161	81	23	1	22	349	129	48	301	42	26	
Ивањица	4.907	2.187	89	43	3	2	1	251	123	67	184	73	51	
Лучани	1.953	1.048	78	38	0	0	0	207	68	36	171	26	17	
Чачак	11.919	6.604	480	238	53	12	41	1.414	663	207	1.207	263	145	
Рашка	49.656	25.301	1.201	590	139	31	49	1.767	808	482	1.285	613	298	
Врњачка Бања	3.573	1.872	148	87	1	1	0	281	142	53	228	88	55	
Краљево	14.201	7.605	400	188	38	12	11	921	424	183	738	302	136	
Рашка	3.663	1.939	100	51	37	0	21	154	54	30	124	35	15	
Нови Пазар	20.332	9.795	367	181	63	18	17	340	147	185	155	152	71	
Тутин	7.887	4.090	186	83	0	0	0	71	41	31	40	36	21	
Расинска	29.383	15.193	816	410	27	16	11	1.375	629	262	1.113	393	196	
Александровац	2.645	1.440	79	46	2	2	0	166	72	45	121	62	30	
Брус	2.261	930	64	31	0	0	0	79	48	25	54	31	17	
Варварин	1.395	649	58	31	7	6	1	45	22	16	29	14	8	
Крушевац	16.637	8.868	468	232	8	4	4	752	349	127	625	201	97	
Трстеник	5.297	2.693	100	52	3	2	1	209	98	30	179	60	34	
Ћићевац	1.148	613	47	18	7	2	5	124	40	19	105	25	10	

Регион/Област/Град-општина <i>Region/County/municipality</i>	Период <i>Period</i>													
	Стање на крају месеца <i>Situation at the end of the considered month</i>				У месецу <i>In month</i>									
	Незапослена лица <i>Unemployed persons</i>		Новопријављени <i>Newly registered</i>		Пријављене потребе за запошљавањем <i>Requests for jobmatching services in vacancy filling</i>			Запошљавање <i>Filled vacancies</i>				Запослени са евиденције <i>Recruited from the register</i>		
	Укупно <i>Total</i>	Жене <i>Women</i>	Укупно <i>Total</i>	Жене <i>Women</i>	Укупно <i>Total</i>	Неодређено <i>Indefinite term</i>	Одређено <i>Fixed-term</i>	Укупно <i>Total</i>	Жене <i>Women</i>	Неодређено <i>Indefinite term</i>	Одређено <i>Fixed-term</i>	Укупно <i>Total</i>	Жене <i>Women</i>	
Регион Јужне и Источне Србије	210.613	102.300	8.153	3.726	1.089	321	632	13.835	6.409	2.800	11.035	3.713	1.892	
Подунавска	17.582	9.234	743	310	113	24	63	1.560	756	265	1.295	219	123	
Велика Плана	3.989	2.039	201	64	12	12	0	409	183	99	310	65	34	
Смедерево	9.151	4.764	363	174	35	12	14	895	489	129	766	117	70	
Смедеревска Паланка	4.442	2.431	179	72	66	0	49	256	84	37	219	37	19	
Браничевска	10.717	5.376	538	256	205	79	111	1.898	867	205	1.693	399	201	
Велико Градиште	1.684	804	72	43	1	0	1	83	37	19	64	17	9	
Голубац	832	398	30	16	5	0	5	35	17	14	21	14	6	
Жабари	424	200	22	7	5	0	5	49	14	8	41	10	5	
Жагубица	501	231	39	19	105	41	64	34	20	9	25	14	9	
Кучево	794	339	24	8	5	0	5	70	31	15	55	11	5	
Мало Црниће	438	205	18	8	7	0	7	94	41	17	77	29	15	
Петровац	1.317	637	63	29	47	34	13	163	90	43	120	24	11	
Пожаревац	3.785	2.020	194	101	30	4	11	1.370	617	80	1.290	280	141	
Костолац	942	542	76	25	0	0	0	0	0	0	0	0	0	
Борска	13.294	6.943	506	250	21	12	5	1.496	488	132	1.364	198	86	
Бор	6.262	3.505	224	116	2	0	0	656	197	36	620	70	33	
Кладово	2.223	1.046	53	21	15	8	5	154	56	35	119	42	21	
Мајданпек	2.086	1.079	112	60	4	4	0	356	103	11	345	44	13	
Неготин	2.723	1.313	117	53	0	0	0	330	132	50	280	42	19	
Зајечарска	15.152	7.141	501	193	385	73	297	821	420	204	617	264	150	
Бољевац	1.099	539	53	21	4	4	0	41	23	13	28	24	11	
Зајечар	7.748	3.780	228	92	142	21	106	469	215	61	408	91	54	
Књажевац	4.769	2.029	161	61	235	45	190	180	110	89	91	70	40	
Сокобања	1.536	793	59	19	4	3	1	131	72	41	90	79	45	
Нишавска	54.527	25.801	2.045	963	140	36	97	3.222	1.500	889	2.333	1.028	533	
Алексинач	8.307	3.886	220	101	16	0	16	284	136	87	197	115	63	
Гаџин Хан	1.440	601	50	27	0	0	0	93	47	18	75	22	11	
Дољевац	2.737	1.164	111	46	0	0	0	43	21	12	31	13	5	
Мерошина	2.474	1.107	89	46	2	1	1	18	10	5	13	5	3	
Ражањ	674	295	30	12	0	0	0	28	17	6	22	3	2	
Сврљиг	2.148	928	79	28	13	12	1	92	24	24	68	21	10	
Ниш	36.747	17.820	1.466	703	109	23	79	2.664	1.245	737	1.927	849	439	
Ниш-Нишка Бања	2.771	1.404	102	40	2	1	1	97	39	19	78	42	18	
Ниш-Пантелеј	6.880	3.412	294	150	27	3	23	317	143	74	243	139	73	
Ниш-Црвени Крст	5.149	2.231	223	96	4	0	3	250	106	66	184	74	34	
Ниш-Палилула	10.853	5.053	424	207	8	0	8	390	159	73	317	116	57	
Ниш-Медиана	11.094	5.720	423	210	68	19	44	1.610	798	505	1.105	478	257	
Топличка	16.476	7.803	618	312	72	0	21	619	302	163	456	172	99	
Блаце	1.846	879	50	24	27	0	20	59	37	11	48	16	10	
Житорађа	3.280	1.516	107	53	5	0	0	27	14	5	22	13	8	
Курумлија	3.366	1.690	197	126	1	0	1	77	42	18	59	23	16	
Прокупље	7.984	3.718	264	109	39	0	0	456	209	129	327	120	65	
Пиротска	13.458	6.399	571	262	65	32	27	1.258	578	271	987	668	329	
Бабушница	1.833	805	94	35	5	5	0	60	32	18	42	19	11	
Бела Паланка	2.604	1.192	75	34	6	4	2	48	35	10	38	16	12	
Димитровград	1.446	660	61	27	10	3	1	69	39	17	52	12	8	
Пирот	7.575	3.742	341	166	44	20	24	1.081	472	226	855	621	298	
Јабланичка	39.241	18.174	1.149	492	44	22	10	1.675	915	450	1.225	469	224	
Бојник	2.622	1.248	101	39	0	0	0	57	38	10	47	13	6	
Власотинце	6.327	2.913	182	78	2	0	2	274	125	105	169	103	33	
Лебане	5.219	2.426	111	44	34	21	1	104	59	27	77	30	16	
Лесковац	23.322	10.705	704	300	8	1	7	1.129	661	272	857	316	166	
Медвеђа	1.530	797	43	24	0	0	0	73	14	15	58	4	2	
Црна Трава	221	85	8	7	0	0	0	38	18	21	17	3	1	
Пчињска	30.166	15.429	1.482	688	44	43	1	1.286	583	221	1.065	296	147	
Босилеград	1.554	696	28	6	28	28	0	136	76	2	134	26	15	
Бујановац	4.721	2.367	315	146	0	0	0	101	55	33	68	29	16	
Владичин Хан	4.011	2.086	196	81	0	0	0	73	28	30	43	23	12	
Врање	9.583	4.943	503	253	16	15	1	798	349	106	692	160	74	
Прешево	5.575	3.030	287	135	0	0	0	32	6	12	20	6	1	
Сурдулица	3.516	1.788	129	59	0	0	0	108	54	33	75	46	28	
Трговиште	1.206	519	24	8	0	0	0	38	15	5	33	6	1	

Регион/Област/Град-општина <i>Region/County/municipality</i>	Период <i>Period</i>												
	Стање на крају месеца <i>Situation at the end of the considered month</i>		У месецу <i>In month</i>										
	Незапослена лица <i>Unemployed persons</i>		Новопријављени <i>Newly registered</i>		Пријављене потребе за запошљавањем <i>Requests for jobmatching services in vacancy filling</i>			Запошљавање <i>Filled vacancies</i>				Запослени са евиденције <i>Recruited from the register</i>	
	Укупно <i>Total</i>	Жене <i>Women</i>	Укупно <i>Total</i>	Жене <i>Women</i>	Укупно <i>Total</i>	Неодређено <i>Indefinite term</i>	Одређено <i>Fixed-term</i>	Укупно <i>Total</i>	Жене <i>Women</i>	Неодређено <i>Indefinite term</i>	Одређено <i>Fixed-term</i>	Укупно <i>Total</i>	Жене <i>Women</i>
Регион Косово и Метохија	7.577	4.256	165	74	0	0	0	326	97	133	193	33	13
Косовска	405	247	3	1	0	0	0	45	18	25	20	2	0
Глоговац	0	0	0	0	0	0	0	0	0	0	0	0	0
Качаник	0	0	0	0	0	0	0	0	0	0	0	0	0
Косово Поље	54	29	0	0	0	0	0	1	1	1	0	0	0
Липљан	11	6	0	0	0	0	0	2	1	2	0	0	0
Обилић	330	206	2	1	0	0	0	5	2	4	1	0	0
Подујево	1	1	0	0	0	0	0	0	0	0	0	0	0
Приштина - град	5	3	1	0	0	0	0	26	7	11	15	0	0
Урошевац	2	1	0	0	0	0	0	2	1	2	0	0	0
Штимље	0	0	0	0	0	0	0	0	0	0	0	0	0
Штрпце	2	1	0	0	0	0	0	9	6	5	4	2	0
Пења	200	101	0	0	0	0	0	2	0	1	1	0	0
Дечани	0	0	0	0	0	0	0	0	0	0	0	0	0
Ђаковица	0	0	0	0	0	0	0	1	0	1	0	0	0
Исток	151	81	0	0	0	0	0	1	0	0	1	0	0
Клина	47	20	0	0	0	0	0	0	0	0	0	0	0
Пећ	2	0	0	0	0	0	0	0	0	0	0	0	0
Призренска	150	85	0	0	0	0	0	75	7	57	18	1	1
Ораховац	148	84	0	0	0	0	0	2	2	1	1	1	1
Призрен	2	1	0	0	0	0	0	2	0	2	0	0	0
Сува Река	0	0	0	0	0	0	0	0	0	0	0	0	0
Гора	0	0	0	0	0	0	0	71	5	54	17	0	0
Косовско - митровачка	6.821	3.822	162	73	0	0	0	196	69	43	153	30	12
Вучитрн	458	266	5	2	0	0	0	3	2	3	0	1	1
Зубин Поток	1.103	626	14	6	0	0	0	13	5	10	3	4	1
Лепосавић	2.328	1.351	89	40	0	0	0	104	21	10	94	20	7
Србица	35	30	0	0	0	0	0	1	1	0	1	1	1
Косовска Митровица	1.980	1.094	41	20	0	0	0	50	27	12	38	4	2
Звечан	917	455	13	5	0	0	0	25	13	8	17	0	0
Косовско - поморавска	1	1	0	0	0	0	0	8	3	7	1	0	0
Витина	0	0	0	0	0	0	0	0	0	0	0	0	0
Гњилане	0	0	0	0	0	0	0	8	3	7	1	0	0
Косовска Каменица	1	1	0	0	0	0	0	0	0	0	0	0	0
Ново Брдо	0	0	0	0	0	0	0	0	0	0	0	0	0
Република Србија	783.880	398.746	32.476	15.869	4.855	1.467	2.489	86.951	39.887	16.479	70.472	17.699	8.989

Издавач
Национална служба за запошљавање
Београд, Краља Милутина 8

За издавача
Синиша Надбантић, директор

Билтен припремили
Одељење за анализу и статистику

Уредник
Никола Атанацковић

Телефони за контакт:
011/29-29-551
011/29-29-562

Факс:
011/29-29-625
E-mail: bilten@nsz.gov.rs

Интернет адреса:
www.nsz.gov.rs

ISSN 1451-3226



РЕПУБЛИКА СРБИЈА
НАЦИОНАЛНА СЛУЖБА
ЗА ЗАПОШЉАВАЊЕ
www.nsz.gov.rs