

**МЕСЕЧНИ
СТАТИСТИЧКИ БИЛТЕН
ЈУН 2018**



РЕПУБЛИКА СРБИЈА
НАЦИОНАЛНА СЛУЖБА
ЗА ЗАПОШЉАВАЊЕ



**РЕПУБЛИКА СРБИЈА
НАЦИОНАЛНА СЛУЖБА ЗА ЗАПОШЉАВАЊЕ**

***REPUBLIC OF SERBIA
NATIONAL EMPLOYMENT SERVICE***

**Број 190
МЕСЕЧНИ СТАТИСТИЧКИ БИЛТЕН
ЈУН 2018**

**НЕЗАПОСЛЕНОСТ И ЗАПОШЉАВАЊЕ
У РЕПУБЛИЦИ СРБИЈИ**

***No 190
MONTHLY STATISTIC BULLETIN
June 2018***

***UNEMPLOYMENT AND EMPLOYMENT
IN THE REPUBLIC OF SERBIA***

САДРЖАЈ

УВОДНЕ НАПОМЕНЕ	4
1. Извори и метод прикупљања података	4
2. Обухватност	4
МЕТОДОЛОШКА ПОЈАШЊЕЊА И ДЕФИНИЦИЈЕ	5
T1 Незапосленост, пријављене потребе и запошљавање од 2005. до 2017. године	10
T2 Незапосленост и запошљавање према степену стручне спреме и полу током јуна 2018. године	11
T3 Незапосленост и запошљавање према степену стручне спреме и полу	11
T4 Незапосленост, пријављене потребе за запошљавањем и запошљавање по групама занимања и полу током јуна 2018. године	13
T5 Преглед најтраженијих занимања у оквиру степена стручне спреме према пријављеним потребама током јуна 2018. године	14
T6 Незапослена лица по месецима и полу	15
T7 Незапослена лица према степену стручне спреме и полу на крају јуна 2018. године	17
T8 Незапослена лица према старости и полу на крају јуна 2018. године	19
T9 Незапослена лица према трајању незапослености и полу на крају јуна 2018. године	21
T10 Корисници новчане накнаде по месецима и полу	23
T11 Пријављене потребе за запошљавањем по месецима	25
T12 Новопријављени по месецима и полу	27
T13 Запослени са евиденције по месецима и полу	27
T14 Брисани и престанак вођења евиденције према разлозима и трајању незапослености током јуна 2018. године	29
T15 Подаци о незапослености и запошљавању по областима и општинама	31

CONTENTS

INTRODUCTORY REMARKS	7
1. Data sources and collecting method	7
2. Coverage	7
METHODOLOGICAL EXPLANATIONS AND DEFINITIONS	8
T1 Unemployment, vacancies and employment 2005 to 2017	10
T2 Unemployment and employment by level of education and sex during June 2018	12
T3 Unemployment and employment by level of education and sex	12
T4 Unemployment, requests for jobmatching services and employment by occupation groups and sex during June 2018	13
T5 Overview of the most frequently demanded occupations by education levels according to the requests for jobmatching services during June 2018	14
T6 Unemployed persons by month and sex	16
T7 Unemployed persons by education level and sex in the end of June 2018	18
T8 Unemployed persons by age and sex in the end of June 2018	20
T9 Unemployed persons by duration of unemployment and sex in the end of June 2018	22
T10 Unemployment benefit recipients by month and sex	24
T11 Requests by employers for NES jobmatching services in vacancy filling by month	26
T12 Newly registered persons by month and sex	28
T13 Persons recruited from the unemployment register by month and sex	28
T14 Persons deleted from the unemployment register and discontinued record keeping by reasons and duration of unemployment during June 2018	30
T15 Unemployment and employment data by areas and municipalities during June 2018	31

Уводне напомене

Статистички извештаји о броју и структури тражилаца запослења лица на евиденцији Националне службе за запошљавање (у даљем тексту: НСЗ) и пријављеним слободним пословима генеришу се из базе података НСЗ првог дана у месецу за претходни месец.

Подаци о регистрованој незапослености и запошљавању уз посредовање НСЗ прикупљају се на основу Закона о осигурању за случај незапослености («Службени гласник РС», бр. 36/09 и 88/10) и Правилника о ближој садржини података и начину вођења евиденција у области запошљавања («Службени гласник РС», бр. 15/2010).

1. Извори и метод прикупљања података

Подаци о тражиоцима запослења добијају се непосредном пријавом лица на евиденцију НСЗ, а подаци о слободним пословима добијају се пријавом потребе за запошљавањем од стране послодавца.

Подаци о запошљавању добијају се трансфером података из Матичне евиденције осигураника Републичког фонда за здравствено осигурање.

На основу члана 94. Закона о запошљавању и осигурању за случај незапослености («Службени гласник РС», бр. 36/09 и 88/10) и члана 30. Правилника о ближој садржини података и начину вођења евиденција у области запошљавања («Службени гласник РС», бр. 15/2010) подаци о реализацији потребе за запошљавањем воде се према седишту послодавца. Чланом 18. став 2 Закона о централном регистру обавезног социјалног осигурања ("Сл. гласник РС", бр. 30/2010) предвиђено је да организације обавезног социјалног осигурања преузимају из Јединствене базе податке неопходне за вођење матичне евиденције, односно друге евиденције прописане законом који уређује пензијско и инвалидско

осигурање, здравствено осигурање и осигурање за случај незапослености. При трансферу података за одређени број пријава недостају подаци о седишту послодавца, па самим тим те пријаве на обавезно социјално осигурање није могуће територијално разврстати.

2. Обухватност

Национална служба приказује податке у Месечном статистичком билтену у складу са територијалном организацијом Републике Србије (Закон о територијалној организацији Републике Србије («Службени гласник РС», бр. 129/07)), осим у табели 10 - Т10 КОРИСНИЦИ НОВЧАНЕ НАКНАДЕ ПО МЕСЕЦИМА И ПОЛУ, где су подаци приказани по организационом принципу Националне службе (ниво филијала НСЗ).

Груписање општина по управним окрузима¹ извршено је у складу са Уредбом о начину вршења послова министарства и посебних организација ван њиховог седишта («Службени гласник РС», бр. 3/92 и 36/92). Груписање управних округа према статистичким територијалним јединицама² извршено је у складу са Уредбом Владе Републике Србије о Номенклатури статистичких територијалних јединица («Службени гласник РС», бр. 109/09 и 46/10).

Национална служба од 1999. године не располаже појединим подацима за територију АП Косово и Метохија, тако да подаци садржани у обухвату представљају податке из евиденције филијале Косовска Митровица.

¹ Управни окрузи представљају трећи ниво Номенклатуре статистичких територијалних јединица – НСТЈЗ («Службени гласник РС», бр. 109/09, и 46/10).

² Статистички региони представљају други ниво Номенклатуре статистичких територијалних јединица – НСТЈ2 («Службени гласник РС», бр. 109/09, и 46/10).

Методолошка појашњења и дефиниције

Евиденције у области запошљавања су евиденције о:

1. лицу које тражи запослење;
2. послодавцу;
3. обвезнику доприноса за осигурање за случај незапослености;
4. потреби за запошљавањем.

Евиденција о лицу које тражи запослење почиње датумом пријаве лица Националној служби, а престаје када наступи неки од основа за брисање из евиденције или за престанак вођење евиденције, дефинисан Законом.

Евиденцију о потребама за запошљавање Национална служба води на основу поднетих пријава послодавца о слободним пословима за које желе посредовање НСЗ при запошљавању, као и достављених извештаја о реализацији поднетих пријава.

Податке о запошљавању Национална служба добија из матичне евиденције РФЗО о пријави лица на обавезно социјално осигурање.

Лице које тражи запослење је незапослени, запослени који тражи промену запослења и друго лице које тражи запослење (Т2) (Закон о запошљавању и осигурању за случај незапослености, члан 3., став 1., «Сл. гласник РС» бр. 36/09 и 88/10).

Запослени који тражи промену запослења је лице које је у радном односу или је на други начин остварило право на рад, а које активно тражи промену запослења и води се на евиденцији лица која траже промену запослења (Т2) (Закон о запошљавању и осигурању за случај незапослености, члан 3., став 2., «Сл. гласник РС» бр бр. 36/09 и 88/10).

Друго лице које тражи запослење је лице старије од 15 година живота које тражи запослење, а које се не може сматрати незапосленим или лицем које тражи промену запослења (Т2) (Закон о

запошљавању и осигурању за случај незапослености, члан 3., став 3, «Сл. гласник РС» бр бр. 36/09 и 88/10).

Незапослени је лице од 15 година живота до испуњавања услова за пензију, односно најкасније до 65 година живота, способно и одмах спремно да ради, које није засновало радни однос или на други начин остварило право на рад, а које се води на евиденцији незапослених и активно тражи запослење (Т1-Т4, Т6-Т9, Т15) (Закон о запошљавању и осигурању за случај незапослености, члан 2., «Сл. гласник РС» бр бр. 36/09 и 88/10).

Лице које први пут траже запослење је незапослено лице које се налази на евиденцији Националне службе за запошљавање, а које никада раније није било у радном односу, односно, није остварило право на рад на неки други начин, без обзира на ниво и врсту завшене школе (Т1-Т3).

Новопријављени на евиденцију представља укупан број лица које су се током извештајног периода пријавила на евиденцију Националне службе као лица која траже запослење (Т1-Т4, Т12, Т15).

Брисани и престанак вођења евиденције - лица која у извештајном периоду нису извршила своју обавезу према Националној служби и лица код којих је дошло до престанка вођења евиденције услед неког од разлога дефинисаних Законом, као што је заснивање радног односа, одјава са евиденције, остваривање права на пензију и др. (Т1-Т3, Т14).

Пријављене потребе за запошљавањем – број лица за које је послодавац у извештајном периоду пријавио потребу за посредовањем при запошљавању (Т1, Т4, Т5, Т11, Т15).

Запошљавање – укупан број лица за која су у извештајном периоду пристигли подаци о пријави на обавезно социјално осигурање на основу запошљавања или рада ван радног односа (Т1, Т2, Т4, Т15).

Запослени са евиденције - укупан број лица за која су у извештајном периоду пристигли подаци о пријавама на обавезно социјално осигурање на основу запошљавања или рада ван радног односа, а да се у истом периоду налазила на евиденцији Националне службе (Т1-Т4, Т13, Т15).

Корисници новчане накнаде - незапослена лица која су у складу са законом остварила право на новчану накнаду у извештајном периоду (*Закон о запошљавању и осигурању у случају незапослености*, «Службени гласник РС» бр. 36/09 и 88/10) (Т10).

Корекција броја корисника новчане накнаде, по месецима, врши се сваког месеца због процедуре доношења решења (Закон о управном поступку).

Класификација - у извештајима су подаци структурирани по: *делатностима*

- Шифарник делатности (Закон о класификацији делатности («Службени гласник РС» бр. 104/09)) *подручјима рада, занимањима и степену стручне спреме* - Јединствена номенклатура занимања (ЈНЗ, «Службени лист СФРЈ» бр. 31/90) и Шифарник занимања и стручне спреме («Службени лист СРЈ» бр. 9/98).

Табеле 1-3 садрже опште податке о незапослености, слободним пословима и запошљавању.

Табеле 4-5 садрже агрегиране податке на нивоу група и нивоу појединачних занимања.

Табеле 6-9 и 11-15 садрже податке о незапослености, слободним пословима и запошљавању агрегиране по територијалном принципу (Република Србија, регион, област, град-општина - НСТЈЗ)

Introductory Notes

The statistical reports on the number and structure of unemployed persons in the register of the National Employment Service (hereinafter: NES) and the registered vacancies are generated from the NES database on the first day of a month for the previous month.

The data on registered unemployment and recruitment through NES job placement services are collected pursuant to the Law on Employment and Unemployment Insurance (*Official Gazette of the Republic of Serbia*, No 36/2009) and the Rulebook on the Content of Data and Methodology of Keeping Registries in the Field of Employment (*Official Gazette of the Republic of Serbia*, No 15/2010).

1. Data sources and collection method

The data on unemployed persons is collected directly from the reports of unemployed persons registering with NES, while the data on job vacancies is gathered from the employers' reports of these vacancies, registered with NES.

The data on recruitment is gathered by transferring the data from the National Health Insurance Fund's registry of insured persons.

Pursuant to Article 94 of the Law on Employment and Unemployment Insurance (*Official Gazette of the Republic of Serbia*, No. 36/09 and 88/10) and Article 30 of the Rulebook on the Content of Data and the Method of Keeping Registries in the Field of Employment (*Official Gazette of the Republic of Serbia*, No. 15/2010), the data on vacancy filling is kept according to the employer's seat. The Law on the Central Registry of Compulsory Social Insurance (*Official Gazette of the Republic of Serbia*, No. 30/2010), in Article 18 thereof, prescribes that compulsory social insurance organisations shall take the data required for keeping their in-house registries, or other registries stipulated by the legislation that regulates pension and disability insurance, health insurance and

unemployment insurance, from the Unified Database. In the process of data transfer, a certain number of social insurance registrations lacks the information about the employer's seat; accordingly, it is not possible to disaggregate such social insurance registrations on a territorial basis.

2. Coverage

The National Employment Service presents the data in the Monthly Statistical Bulletin, in accordance with the territorial organisation of the Republic of Serbia (Law on the Territorial Organisation of the Republic of Serbia (*Official Gazette of the Republic of Serbia*, No 129/07)), except in Table 10 - T10 BREAKDOWN OF UNEMPLOYMENT BENEFIT RECIPIENTS BY MONTH AND SEX, which shows the data according to the NES organisational principle (at the level of NES branch offices).

Grouping of municipalities into administrative counties¹ has been conducted in accordance with the Regulation on the Work of Ministries and Specific Organisations outside of Their Seat (*Official Gazette of the Republic of Serbia*, No 3/92 and 36/92). The administrative counties are grouped into statistical territorial units² in accordance with the government Decree on the Nomenclature of Territorial Units for Statistics (*Official Gazette of the Republic of Serbia*, No 109/09 and 46/10).

Since 1999, NES has not been collecting certain data from the territory of AP Kosovo & Metohija. As a result, the data included in the coverage represents the data from the register of NES Branch Office Kosovska Mitrovica.

¹ Administrative counties are the third level of the Nomenclature of Territorial Units for Statistics – NUTS3 (*Official Gazette of the Republic of Serbia*, No 109/09 and 46/10).

² Statistical regions are the second level of the Nomenclature of Territorial Units for Statistics – NUTS2 (*Official Gazette of the Republic of Serbia*, No 109/09 and 46/10).

Methodology explanation and definitions

Records in the field of employment include the records on:

1. Job seekers;
2. Employers;
3. Unemployment insurance contribution payers;
4. Job vacancies.

The records on **job seekers** are kept from the day when those persons are registered with NES, and discontinued/removed when any of the reasons for discontinuation or removal, stipulated by law, occurs.

NES maintains the records on **vacancies** based on the employers' reports on vacancies for which they require NES job placement services and based on the reports on the delivery of those services.

NES receives the data on **recruitment** from the National Health Insurance Fund's registry of insured persons.

A job seeker is an unemployed person, an employed person seeking change of employment and other persons seeking employment (**T2**) (Law on Employment and Unemployment Insurance, Article 3, Paragraph 1, *Official Gazette of the Republic of Serbia*, No 36/09).

An employed person seeking change of employment is a person who is employed or otherwise exercises the right to work, yet actively seeks to change employment and is on the registry of persons seeking change of employment (**T2**) (Law on Employment and Unemployment Insurance, Article 3, Paragraph 2, *Official Gazette of the Republic of Serbia*, No 36/09).

Other person seeking employment is a person over 15 years of age who is looking for a job, but who can not be considered as unemployed persons or person looking for job-to-job transfer (**T2**) (Law on Employment and Unemployment Insurance, Article 3, Paragraph 3, "The Official Gazette of the Republic of Serbia" no. 36/09).

Unemployed person is a person between 15 years of age and the age eligible for retirement (or 65 years of age at the most), capable and immediately ready to work, who has not entered into an employment contract or exercised the right to work in any other way, who is in the unemployment register and who is looking for a job actively (**T1-T4, T6-T9, T15**) (Law on Employment and Unemployment Insurance, Article 2, "The Official Gazette of the Republic of Serbia" no. 36/09).

First-time jobseeker is an unemployed person registered with the National Employment Service who has not had previous work experience and has not exercised his/her right to work in any other way, regardless of his/her level and type of education acquired (**T1-T3**).

The newly registered is the total number of persons who have been registered with the National Employment Service as jobseekers during the reporting period (**T1-T3, T12**).

Removal from the register and discontinuation of records – persons who failed to fulfil their obligations toward the National Employment Service during the reporting period and persons whose registration with the National Employment Service has been discontinued due to any of the reasons stipulated by the Law, such as entering a labour relation, withdrawing from the registry, fulfilling the conditions for pension etc. (**T1-T3, T14**).

Registered vacancies – the number of persons for whom employers reported the need for jobmatching services in the reporting period (**T1, T4, T5, T11, T15**).

Employment – the total number of persons for whom the data on registration of compulsory social insurance (based on employment contract or other engagement) have been collected in the reporting period (**T1, T2, T4, T15**).

Employed through NES jobmatching services – the total number of persons for whom the data on registration of compulsory social insurance (based on

employment contract or other engagement) have been collected in the reporting period and who were registered with National Employment Service during the same reporting period (T1-T4, T13, T15).

Unemployment benefit recipients – unemployed persons who have exercised, in accordance with the Law, the right to unemployment benefit during the reporting period (*Law on Employment and Unemployment Insurance, “The Official Gazette of the Republic of Serbia” no. 36/2009*) (T10).

The adjustment of the number of unemployment benefit recipients is carried out every month due to the decision issuing procedure (Law on Administrative Proceedings).

Classification – the data presented in the reports are structured by: *sectors of economic activity* - Codebook of Sectors of Economic Activity (Law on Classification of Sectors of Economic Activity, The Official

Gazette of the Republic of Serbia, no. 104/09), *fields of activity, occupations and level of qualifications* – Unified Nomenclature of Occupations (The Official Gazette of SFRY, No. 31/90) and Codebook of Occupations and Qualifications (The Official Gazette of FRY, 9/98).

Tables 1-3 contain general data on unemployment, vacancies and employment. Tables 4-5 contain aggregated data at group level and individual occupations level. Tables 6-9 and 11-15 contain data on unemployment, vacancies and employment aggregated according to the territorial principle (Republic of Serbia, regions, counties, municipalities – NUTS 3).

T1 НЕЗАПОСЛЕНОСТ, ПРИЈАВЉЕНЕ ПОТРЕБЕ И ЗАПОШЉАВАЊЕ ОД 2005 ДО 2017

T1 UNEMPLOYMENT, VACANCIES AND EMPLOYMENT FROM 2005 TO 2017

Година Year	Незапослена лица (просек) Unemployed persons (average)										Кумулатив Cumulative		
	Незапослена лица* Unemployed persons*		Први пут траже посао First time job seekers		Корисници новчане накнаде Unemployment benefit recipients		Новопријављени на евиденцији Newly registered		Брисани и престанак вођења евиденције Deleted from the register and discontinued record keeping		Пријављене потребе за радницима Registered vacancies	Запошљавање са евиденције Employed from the register	
	Укупно Total	Жене Women	Укупно Total	Жене Women	Укупно Total	Жене Women	Укупно Total	Жене Women	Укупно Total	Жене Women		Укупно Total	Жене Women
2005	888.386	480.492	467.430	267.810	63.295	...	32.779	15.968	23.129	11.330	602.558	155.912 ³⁾	79.620 ³⁾
2006	913.293	493.599	467.421	269.820	75.059	...	32.542	15.989	24.695	12.351	707.140	174.900 ³⁾	91.442 ³⁾
2007	850.004	457.762	419.397	244.709	71.334	...	30.791	14.935	32.841	16.595	758.832	190.457 ³⁾	99.379 ³⁾
2008	755.935	408.767	360.030	212.525	72.719	...	34.293	16.923	31.774	15.764	790.261	186.196 ³⁾	98.239 ³⁾
2009	746.605	397.230	280.858	168.619	85.695	34.480	40.299	19.636	31.431	15.891	560.206 ¹⁾	156.344 ³⁾	85.430 ³⁾
2010	744.222	390.516	267.979	158.988	81.896	34.068	39.105	18.953	34.993	17.135	94.320 ¹⁾	140.588 ³⁾	75.544 ³⁾
2011	752.838	393.386	275.039	161.484	64.776	28.642	40.461	19.552	43.600	20.940	61.962	183.452	95.360
2012	761.834	394.993	270.256	156.779	61.633	28.052	40.119	19.490	47.219	22.291	55.931	205.297	106.558
2013	774.890	395.985	267.884	153.143	67.798	31.102	38.588	18.755	50.839	24.097	44.281	214.508	113.112
2014	767.435	391.279	264.683	150.676	60.930	28.635	36.013	17.538	53.147	25.360	42.281	232.280	122.491
2015	743.158	380.274	252.079	145.317	52.628	24.134	37.719	18.251	58.496	27.516	72.390	246.796	126.660
2016	713.153	367.096	238.874	136.099	42.423	19.284	36.249	17.780	60.502	28.832	71.851	265.111	137.304
2017	650.573	339.048	215.875	124.482	37.607	17.262	32.639	16.411	62.399	30.151	80.444	268.497	138.152

1) Национална служба за запошљавање води евиденцију о пријављеним потребама за запошљавањем које подносе послодавци који имају слободне послове у земљи и иностранству у складу са чланом 93. Закона о запошљавању и осигурању за случај незапослености („Службени гласник РС“, бр. 36/2009).

Подаци од ДЕЦЕМБРА 2009. године о броју пријављених потреба за запошљавањем нису упоредиви са подацима из периода пре усвајања новог Закона.

1) The National Employment Service keeps records of the requests for jobmatching services by employers who have vacancies in the country and abroad, in accordance with Article 93 of the Law on Employment and Unemployment Insurance (Official Gazette of the Republic of Serbia, No. 36/2009).

The data on the number of requests for jobmatching services from DECEMBER2009 onward are not comparable with the data prior to adoption of the new Law.

2) Национална служба за запошљавање је до ДЕЦЕМБРА 2010. године податке о запошљавању водила на основу поднетих Е-3 Пријава о заснивању-престанку радног односа (Закон о евиденцијама у области рада ("Сл. гласник СРЈ", бр. 46/96)) достављених од стране послодавца Националној служби. Од ДЕЦЕМБРА 2010. године подаци о запошљавању се преузимају од Републичког завода за здравствено осигурање.

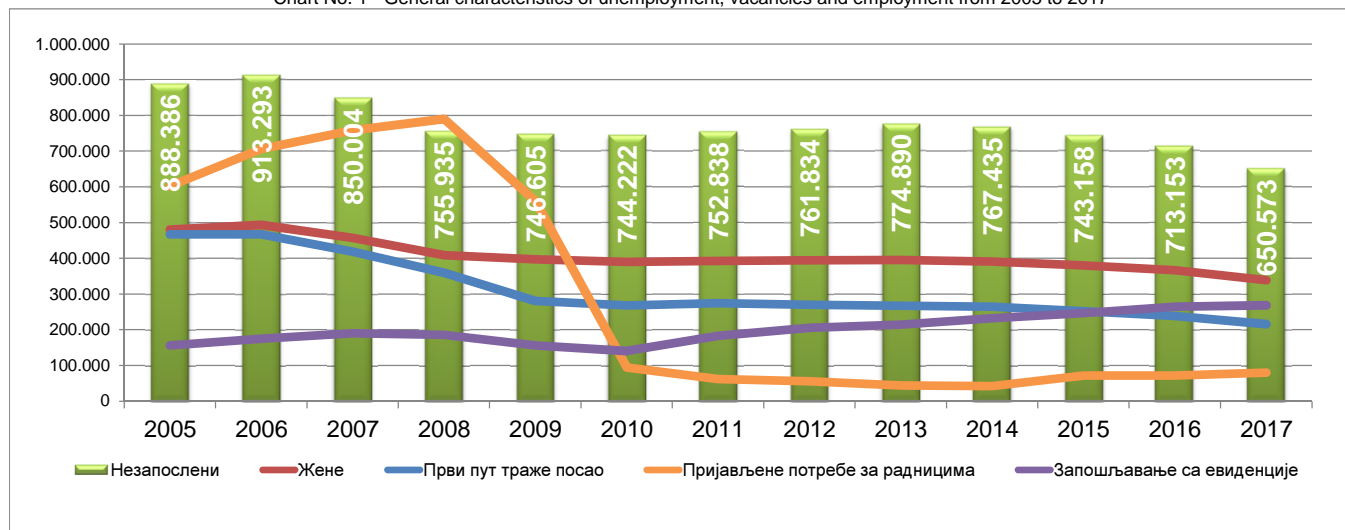
2) Until DECEMBER 2010, the National Employment Service calculated employment figures on the basis of the number of reports filed by employers on the establishment of labour relation with a worker (Law on Records in the Field of Employment, Official Gazette of FRY, No. 46/96). Since DECEMBER 2010, the data on employment is obtained from the National Health Insurance Fund.

3) Због промена начина добијања података о запошљавању (видети фусноту 2), извршена је ретроактивна корекција података у складу са новом процедуром због упоредивости временских серија.

3) As a result of the change in the way the data on employment is obtained (see footnote 2), the figures have been retroactively adjusted in accordance with the new procedure in order to ensure the comparability of time series.

Графикон бр. 1 - Опште карактеристике незапослености, пријављених потреба и запошљавања од 2005. до 2017.

Chart No. 1 - General characteristics of unemployment, vacancies and employment from 2005 to 2017

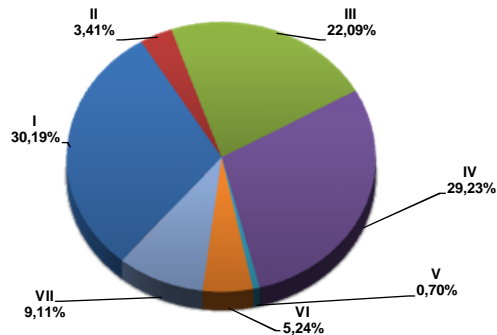


T2 НЕЗАПОСЛЕНОСТ И ЗАПОШЉАВАЊЕ ПРЕМА СТЕПЕНУ СТРУЧНЕ СПРЕМЕ И ПОЛУ ТОКОМ ЈУНА 2018. ГОДИНЕ

Садржај	Укупно <i>Total</i>	Жене <i>Women</i>	I		II		III		IV		V	
			Укупно <i>Total</i>	Жене <i>Women</i>	Укупно <i>Total</i>	Жене <i>Women</i>	Укупно <i>Total</i>	Жене <i>Women</i>	Укупно <i>Total</i>	Жене <i>Women</i>	Укупно <i>Total</i>	Жене <i>Women</i>
НЕЗАПОСЛЕНА ЛИЦА НА КРАЈУ ПРЕТХОДНОГ МЕСЕЦА	594.103	312.651	180.248	92.017	20.546	10.406	131.745	54.361	172.113	100.849	4.184	886
НОВОПРИЈАВЉЕНА ЛИЦА У ИЗВЕШТАЈНОМ МЕСЕЦУ	29.788	15.431	6.538	3.244	681	342	6.432	2.508	10.853	5.966	184	36
1. Први пут траже запослење	9.154	4.540	2.664	1.486	89	53	1.383	501	4.004	1.935	14	3
2. Били запослени	20.634	10.891	3.874	1.758	592	289	5.049	2.007	6.849	4.031	170	33
УКУПНО ЗАПОСЛЕНА ЛИЦА У ИЗВЕШТАЈНОМ МЕСЕЦУ	107.663	47.004	18.515	8.894	16.447	6.858	37.966	14.515	20.501	9.754	1.404	547
Запослени на неодређено време	20.459	8.482	2.221	943	2.585	1.062	7.760	2.740	4.454	2.178	449	179
Запослени са евиденције	26.366	13.466	6.323	3.097	4.697	2.373	8.212	3.914	4.399	2.473	249	131
БРИСАНИ И ПРЕСТАНАК ВОЂЕЊА ЕВИДЕНЦИЈЕ У ИЗВЕШТАЈНОМ МЕСЕЦУ	56.399	27.658	14.559	6.822	1.825	826	12.900	4.822	17.364	9.200	368	78
НЕЗАПОСЛЕНА ЛИЦА НА КРАЈУ ИЗВЕШТАЈНОГ МЕСЕЦА	579.072	306.234	174.835	89.765	19.747	10.098	127.909	53.018	169.277	99.474	4.075	856
Од укупно незапослених - први пут траже запослење	191.974	111.818	84.613	52.587	4.161	2.762	30.080	13.935	48.847	27.423	238	98
ЛИЦА КОЈА ТРАЖЕ ЗАПОСЛЕЊЕ	690.051	379.965	218.443	119.119	24.105	12.869	152.290	67.556	198.393	120.120	4.893	1.045
Незапослена лица	579.072	306.234	174.835	89.765	19.747	10.098	127.909	53.018	169.277	99.474	4.075	856
Привремено неспособни или неспремни за рад	98.889	67.526	41.456	28.332	4.087	2.642	22.104	13.758	24.202	17.971	742	173
Мировање права по Закону	8.442	4.216	1.732	855	239	116	1.959	690	2.734	1.414	59	12
Запослени који траже промену запослења	765	496	20	12	6	4	55	16	161	103	10	2
Друга лица која траже запослење	2.883	1.493	400	155	26	9	263	74	2.019	1.158	7	2

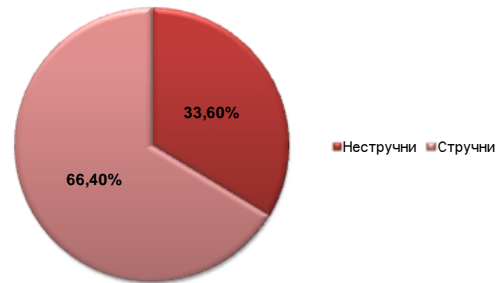
Графикон бр. 2 - Структура незапослених лица у VI 2018. према степеном стручне спреме

Chart No. 2 - Structure of unemployed persons in VI 2018. by qualifications



Графикон бр. 2а - Структура незапослених лица у VI 2018.

Chart No. 2a - Structure of unemployed persons in VI 2018.

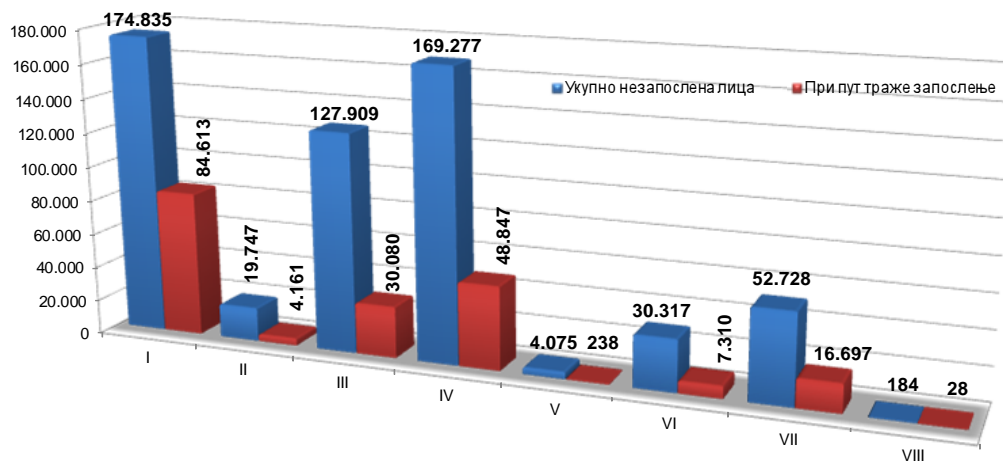


T3 НЕЗАПОСЛЕНОСТ И ЗАПОШЉАВАЊЕ ПРЕМА СТЕПЕНУ СТРУЧНЕ СПРЕМЕ И ПОЛУ

	Месец <i>Month</i>	Укупно <i>Total</i>	Жене <i>Women</i>	I		II		III		IV		V	
				Укупно <i>Total</i>	Жене <i>Women</i>	Укупно <i>Total</i>	Жене <i>Women</i>	Укупно <i>Total</i>	Жене <i>Women</i>	Укупно <i>Total</i>	Жене <i>Women</i>	Укупно <i>Total</i>	Жене <i>Women</i>
Незапослена лица	VI 2018	579.072	306.234	174.835	89.765	19.747	10.098	127.909	53.018	169.277	99.474	4.075	856
	VI 2017	645.426	337.008	189.673	96.707	22.630	11.405	147.365	60.031	188.740	109.799	4.836	979
	Index	89,7	90,9	92,2	92,8	87,3	88,5	86,8	88,3	89,7	90,6	84,3	87,4
Први пут траже запослење	VI 2018	191.974	111.818	84.613	52.587	4.161	2.762	30.080	13.935	48.847	27.423	238	98
	VI 2017	215.286	124.216	91.164	56.429	4.807	3.167	35.826	16.264	55.362	30.768	279	109
	Index	89,2	90,0	92,8	93,2	86,6	87,2	84,0	85,7	88,2	89,1	85,3	89,9
Новопријављени на евиденцију	VI 2018	29.788	15.431	6.538	3.244	681	342	6.432	2.508	10.853	5.966	184	36
	VI 2017	31.250	16.141	7.050	3.526	685	352	6.599	2.527	11.485	6.296	189	46
	Index	95,3	95,6	92,7	92,0	99,4	97,2	97,5	99,2	94,5	94,8	97,4	78,3
Запослени са евиденције	VI 2018	26.366	13.466	6.323	3.097	4.697	2.373	8.212	3.914	4.399	2.473	249	131
	VI 2017	24.741	12.168	5.044	2.390	4.174	1.912	8.633	4.002	4.171	2.308	225	128
	Index	106,6	110,7	125,4	129,6	112,5	124,1	95,1	97,8	105,5	107,1	110,7	102,3
Брисани и престанак вођења евиденције	VI 2018	56.399	27.658	14.559	6.822	1.825	826	12.900	4.822	17.364	9.200	368	78
	VI 2017	70.017	32.841	16.847	7.709	2.284	1.011	16.549	5.654	21.835	11.209	502	95
	Index	80,6	84,2	86,4	88,5	79,9	81,7	78,0	85,3	79,5	82,1	73,3	82,1

Графикон бр. 3 - Број незапослених лица и лица која први пут траже запослење према степеном стручне спреме у VI 2018. године

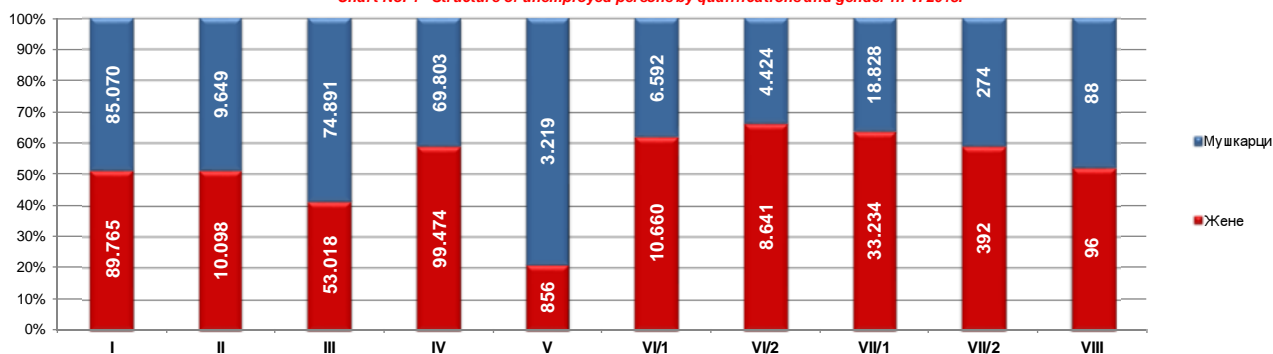
Chart No. 3 - Number of the unemployed and newly registered persons by qualifications in VI 2018. године



T2 UNEMPLOYMENT AND EMPLOYMENT BY LEVEL OF EDUCATION AND SEX DURING JUNE OF 2018

VI/1		VI/2		VII-1		VII-2		VIII		Contents
Укупно Total	Жене Women	Укупно Total	Жене Women	Укупно Total	Жене Women	Укупно Total	Жене Women	Укупно Total	Жене Women	
17.631	10.878	13.531	8.917	53.238	33.845	685	397	182	95	UNEMPLOYED PERSONS IN THE END OF THE PREVIOUS MONTH
783	484	957	638	3.313	2.184	38	22	9	7	NEWLY REGISTERED PERSONS IN THE REPORTING PERIOD
53	20	239	138	707	403	0	0	1	1	1. First-time job seekers
730	464	718	500	2.606	1.781	38	22	8	6	2. Have been employed before
5.003	2.394	109	51	7.074	3.669	546	287	98	35	TOTAL EMPLOYED PERSONS IN THE REPORTING PERIOD
1.183	525	23	10	1.634	776	125	58	23	10	Indefinite term contracts
860	481	12	6	1.508	933	82	45	16	8	Recruited from the NES Unemployment Register
1.496	892	1.858	1.184	5.932	3.777	78	44	19	13	DELETED FROM THE REGISTER AND DISCONTINUED RECORD KEEPING IN THE REPORTING PERIOD
17.252	10.660	13.065	8.641	52.062	33.234	666	392	184	96	UNEMPLOYED PERSONS IN THE END OF THE REPORTING PERIOD
2.277	1.402	5.033	3.089	16.609	10.448	88	56	28	18	Out of the total unemployed persons - first-time job seekers
19.556	12.215	14.425	9.699	57.005	36.792	738	441	203	109	JOB SEEKERS
17.252	10.660	13.065	8.641	52.062	33.234	666	392	184	96	Unemployed persons
1.970	1.353	895	773	3.376	2.486	48	33	9	5	Persons temporarily incapable or unavailable to work
254	154	338	207	1.111	757	11	7	5	4	Persons whose rights stipulated by the Law are suspended
52	39	82	48	367	262	9	7	3	3	Persons seeking to change their job
28	9	45	30	89	53	4	2	2	1	Other job seekers

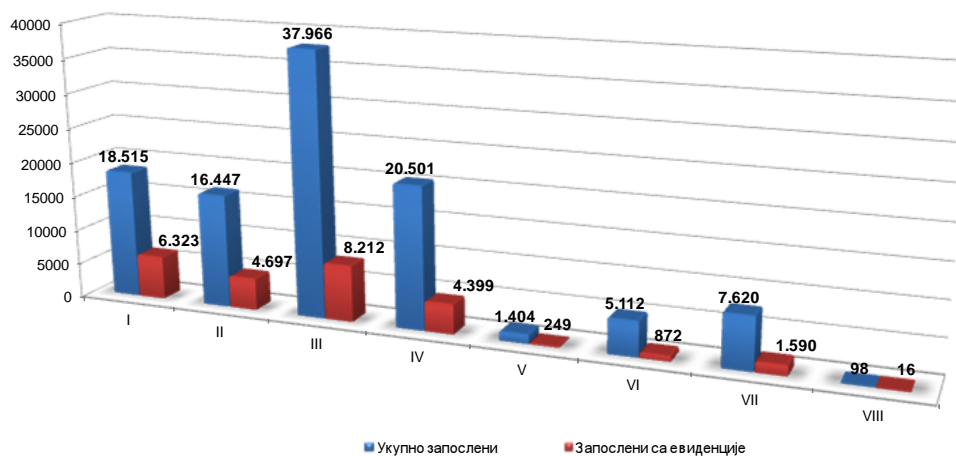
Графикон бр. 4 Структура незапослених лица према степену стручне спреме и полу у VI 2018.
Chart No. 4 - Structure of unemployed persons by qualifications and gender in VI 2018.



T3 UNEMPLOYMENT AND EMPLOYMENT BY LEVEL OF EDUCATION AND SEX

VI/1		VI/2		VII-1		VII-2		VIII		Contents
Укупно Total	Жене Women	Укупно Total	Жене Women	Укупно Total	Жене Women	Укупно Total	Жене Women	Укупно Total	Жене Women	
17.252	10.660	13.065	8.641	52.062	33.234	666	392	184	96	Unemployed persons
19.948	12.148	14.514	9.411	56.764	35.992	762	433	194	103	
86,5	87,8	90,0	91,8	91,7	92,3	87,4	90,5	94,8	93,2	
2.277	1.402	5.033	3.089	16.609	10.448	88	56	28	18	First-time job seekers
2.771	1.663	6.019	3.706	18.935	12.034	101	61	22	15	
82,2	84,3	83,6	83,4	87,7	86,8	87,1	91,8	127,3	120,0	
783	484	957	638	3.313	2.184	38	22	9	7	Newly registered persons in the unemployment register
862	506	990	648	3.324	2.195	43	28	23	17	
90,8	95,7	96,7	98,5	99,7	99,5	88,4	78,6	39,1	41,2	
860	481	12	6	1.508	933	82	45	16	8	Persons recruited from the unemployment register
971	521	18	9	1.410	842	76	43	16	11	
88,6	92,3	66,7	66,7	107,0	110,8	107,9	104,7	100,0	72,7	
1.496	892	1.858	1.184	5.932	3.777	78	44	19	13	Deleted from the register and discontinued record keeping
1.939	1.085	2.285	1.321	7.673	4.694	83	54	20	9	
77,2	82,2	81,3	89,6	77,3	80,5	94,0	81,5	95,0	144,4	

Графикон бр. 5 - Запослени (укупно и са евиденције) према степену стручне спреме у VI 2018. године
Chart No. 5 - Employed (total and through NES register) by qualifications in VI 2018.



T4 НЕЗАПОСЛЕНОСТ, ПРИЈАВЉЕНЕ ПОТРЕБЕ ЗА ЗАПОШЉАВАЊЕМ ПО ГРУПАМА ЗАНИМАЊА И ПОЛУ ТОКОМ ЈУНА 2018. ГОДИНЕ

T4 UNEMPLOYMENT, REQUESTS FOR JOBMATCHING SERVICES IN VACANCY FILLING BY OCCUPATIONS GROUPS AND SEX DURING JUNE OF 2018

Група занимања	Незапослена лица <i>Unemployed persons</i>		Новопријављени на евиденцију <i>Newly registered</i>		Пријављене потребе за запошљавањем <i>Requests for jobmatching services in vacancy filling</i>	Запошљавање <i>Filled vacancies</i>		Запослени са евиденције <i>Recruited from the register</i>		Occupation groups
	Укупно <i>Total</i>	Жене <i>Women</i>	Укупно <i>Total</i>	Жене <i>Women</i>		Укупно <i>Total</i>	Жене <i>Women</i>	Укупно <i>Total</i>	Жене <i>Women</i>	
I Пољопривреда, производња и прерада хране	30.413	17.703	1.834	1.018	187	7.178	3.249	2.137	1.067	I Agriculture, food production and processing
1. Произвођачи биља	12.987	7.009	745	394	26	2.056	825	632	270	1. Production of plants
2. Сточари и живинари	848	412	29	16	2	248	82	65	28	2. Livestock and poultry breeding
3. Рибари и одгајивачи осталих животиња	30	9	3	0	0	27	6	6	3	3. Fishing and breeding of other animals
4. Ветеринари	2.711	992	231	82	13	113	35	28	13	4. Veterinaries
5. Прерађивач хране и пића	13.658	9.166	821	522	146	4.695	2.293	1.393	750	5. Food and beverage processing
6. Прерађивачи дувана	179	115	5	4	0	39	8	13	3	6. Tobacco processing
II Шумарство и обрада дрвета	6.277	2.190	343	115	70	2.052	482	742	203	II Forestry and wood processing
1. Шумари	1.865	891	136	64	21	636	161	323	92	1. Forestry
2. Прерађивачи и обрађивачи дрвета	4.412	1.299	207	51	49	1.416	321	419	111	2. Wood processing and modelling
III Геологија, рударство и металургија	3.126	1.430	155	64	58	2.097	819	631	310	III Geology, mining and metallurgy
1. Геолози	504	308	25	19	1	135	16	28	3	1. Geology
2. Занимања експлоатације нафте и земног гаса	50	13	3	0	1	43	10	6	3	2. Oil and natural gas exploitation occupations
3. Рудари и оплеменивачи руда	893	434	54	20	4	336	49	51	16	3. Mining and ore processing
4. Металурзи	1.679	675	73	25	52	1.583	744	546	288	4. Metallurgy
IV Машинство и обрада метала	71.573	10.862	3.740	550	548	9.117	1.224	1.562	327	IV Mechanical engineering and metal processing
1. Обрађивачи метала	31.927	5.403	1.502	250	369	5.314	673	855	171	1. Metal processing
2. Монтери и инсталатери у машинству	2.418	76	112	5	61	1.955	326	346	96	2. Installation and mounting in mechanical engineering
3. Машински конструктори и пројектанти	10.195	3.475	669	205	27	213	42	36	5	3. Mechanical engineering constructors and designers
4. Машински технолози	1.671	533	99	26	7	159	35	22	6	4. MSc in Mechanical engineering
5. Механичари и машинисти	25.362	1.375	1.358	64	84	1.476	148	303	49	5. Mechanics and machine operators
V Електротехника	26.100	4.025	1.823	219	298	4.359	1.342	845	341	V Electrotechnical engineering
1. Електроенергетичари	7.979	1.186	545	49	210	1.150	196	185	35	1. Electrotechnical engineers
2. Електромеханичари	9.058	994	580	53	38	1.632	674	375	189	2. Electromechanical engineers
3. Електроничари	3.651	629	228	29	35	1.073	382	212	97	3. Electronic engineers
4. Занимања телекомуникација	1.386	295	99	21	4	175	20	25	4	4. Telecommunications occupations
5. Занимања рачунарске технике	4.026	921	371	67	11	329	70	48	16	5. Computer science occupations
VI Хемија, неметали и графичарство	15.609	11.190	718	499	202	2.356	878	570	246	VI Chemistry, non-metals and typography
1. Хемичари	9.468	7.414	423	332	12	578	260	119	67	1. Chemists
2. Гумари и пластичари	1.435	917	50	27	133	734	283	233	102	2. Rubber and plastics processing occupations
3. Произвођачи керамике и грађевинског материјала	799	546	20	12	5	332	71	94	21	3. Production of ceramics and construction material
4. Стаклари	497	221	32	17	2	78	23	10	3	4. Glass processing occupations
5. Папирничари	248	176	11	7	10	198	60	57	25	5. Paper processing occupations
6. Графичари	3.162	1.916	182	104	40	416	181	57	28	6. Typography occupations
VIII Текстилно и кожарство	26.974	23.019	1.039	894	106	2.499	1.811	1.006	753	VIII Textile and leather processing
1. Текстилци	7.867	6.435	280	234	17	668	450	239	165	1. Textile occupations
2. Произвођачи одеће	15.384	14.011	619	561	79	1.407	1.105	628	511	2. Production of clothing
3. Кожари и крзнари	678	486	26	19	0	39	14	7	3	3. Leather and fur processing
4. Обућари и кожни галантеристи	3.045	2.087	114	80	10	385	242	132	74	4. Shoemakers and producers of leather products
VIII Комуналне, тапетарске и фарбарске услуге	2.236	442	103	25	304	6.058	3.671	1.884	1.050	VIII Public utility, upholstery and painting services
1. Комуналци	63	33	2	1	258	5.608	3.627	1.773	1.034	1. Public utility occupations
2. Тапетари	757	245	38	15	20	50	8	17	3	2. Upholsterers
3. Фарбари и лакирери	1.416	164	63	9	26	400	36	94	13	3. Paint and lacquer related occupations
IX Геодезија и грађевинарство	12.313	4.307	654	240	412	6.383	731	1.315	203	IX Geodesy and civil engineering
1. Геодети	759	351	40	16	5	110	39	15	10	1. Geodesy occupations
2. Архитекти и урбанисти	3.053	1.846	187	104	4	220	133	61	41	2. Architects and urban planning occupations
3. Грађевинари	7.469	2.006	373	117	396	5.576	522	1.137	135	3. Civil engineers
4. Занимања завршних грађевинских радова	1.032	104	54	3	7	477	37	102	17	4. Final construction works occupations
X Саобраћај	13.442	3.340	960	272	246	7.370	892	1.216	223	X Transport
1. Занимања друмског саобраћаја	10.382	2.298	771	190	173	5.956	539	958	142	1. Road transport occupations
2. Железничари	1.314	327	79	28	1	57	8	12	2	2. Railway transport occupations
3. Бродари	322	95	29	12	1	63	3	5	1	3. Ship transport occupations
4. Ваздухопловци	134	52	7	0	0	18	7	2	2	4. Air transport occupations
5. Занимања ПТТ саобраћаја	578	344	30	26	30	706	283	139	69	5. Postal occupations
6. Занимања претоварних услуга, унутрашњег транспорта и превоза жичарама	712	224	44	16	41	570	52	100	7	6. Loading-unloading, internal transport and cableway transport occupations
XI Трговина, угостителство и туризам	48.897	32.267	2.805	1.762	1.294	27.184	15.430	6.192	4.061	XI Trade, hotels & restaurants and tourism
1. Трговци	29.668	21.753	1.426	1.049	932	18.244	10.794	4.449	2.974	1. Traders
2. Занимања угостителства и туризма	19.229	10.514	1.379	713	362	8.940	4.636	1.743	1.087	2. Hotels & restaurants and tourism occupations
XII Економија, право и администрација	65.265	45.460	3.548	2.430	533	14.938	7.644	3.251	1.869	XII Economics, law and administration
1. Менаџери и организатори	4.471	2.691	286	190	38	1.752	710	222	108	1. Managers and organisers
2. Економисти	39.046	28.286	2.248	1.599	214	3.664	2.538	721	515	2. Economists
3. Правници	12.777	8.544	544	348	50	970	582	261	165	3. Law related occupations
4. Информатичари и статистичари	2.461	1.522	124	72	9	1.212	497	283	151	4. Information and statistics occupations
5. Кадровска занимања	471	252	25	11	1	243	158	52	32	5. Human resources occupations
6. Администратори	3.712	3.370	183	156	64	3.997	2.633	1.147	797	6. Administrators
7. Занимања одбране, безбедности и заштите	2.201	707	119	39	148	2.742	321	520	74	7. Defence, safety and protection occupations
8. Занимања осигурања	126	88	19	15	9	358	205	45	27	8. Insurance related occupations
XIII Васпитање и образовање	12.061	9.316	953	784	47	1.742	1.219	312	219	XIII Education and upbringing
1. Васпитачи и наставници друштвено - хуманистичке струке	11.199	8.916	902	758	35	1.317	1.024	259	197	1. Kindergarten and school teachers with a background in social sciences and humanities
2. Наставници природно - математичке струке	417	274	33	21	8	191	122	20	10	2. Teachers of mathematics and natural sciences
3. Наставници техничко - технолошке струке	431	113	18	5	4	211	58	31	11	3. Teachers of technical and technology sciences
4. Наставници биотехничке струке	14	13	0	0	0	5	3	1	0	4. Teachers of biotechnical sciences
5. Наставници здравствене струке	0	0	0	0	0	18	12	1	1	5. Teachers of health related sciences
XIV Друштвено - хуманистичко подручје	9.445	6.929	594	456	37	401	264	104	79	XIV Social and humanistic field
1. Друштвено - хуманистичка занимања	9.445	6.929	594	456	37	401	264	104	79	1. Social and humanistic occupations
XV Природно - математичко подручје	10.575	6.731	616	388	6	347	153	80	48	XV Mathematics and other natural sciences
1. Природно - математичка занимања	10.575	6.731	616	388	6	347	153	80	48	1. Occupations in the field of natural sciences
XVI Култура, уметност и јавно информисање	7.638	5.572	436	297	15	1.415	669	330	152	XVI Culture, art and media
1. Ликовни уметници и дизајнери	2.421	1.646	172	109	3	230	115	78	47	1. Fine artists and designers
2. Сценски уметници, музичари и књижевници	1.337	797	92	59	2	361	104	83	21	2. Theatre/film artists, musicians and writers
3. Занимања јавног информисања	1.050	793	46	27	4	431	207	63	31	3. Media related occupations
4. Остала занимања културе, уметности и информисања	2.830	2.336	126	102	6	393	243	106	53	4. Other occupations related to culture, art and media
XVIII Здравство, фармација и социјална заштита	21.282	16.572	1.649	1.254	218	4.248	3.124	1.249	925	XVIII Health, pharmacy and social protection
1. Медицини	15.955	12.561	1.210	912	138	2.915	2.090	822	590	1. Doctors and other medical occupations
2. Стоматолози	2.968	2.076	184	131	10	238	166	111	87	2. Dentists
3. Фармацеути	1.949	1.582	234	198	47	735	581	143	110	3. Pharmacists
4. Занимања социјалне заштите	410	353	21	13	23	360	287	173	138	4. Social protection occupations
XVIII Физичка култура и спорт	564	145	33	8	8	148	39	27	10	XVIII Fitness and sports
1. Занимања физичке културе	103	44	5	1	7	84	26	16	7	1. Fitness occupations
2. Спортисти	461	101	28	7	1	64	13	11	3	2. Sportists
XIX Остало	195.282	104.734	7.785	4.156	1.627	7.771	3.363	2.913	1.380	XIX Other
1. Занимања личних услуга	8.555	7.628	550	474	34	578	485	197	178	1. Personal services occupations
2. Верска занимања	320	137	17	9	0	31	7	5	3	2. Religion related occupations
3. Неразпоређени	186.407	96.969	7.218	3.673	1.593	7.162	2.871	2.711	1.199	3. Non-classified
УКУПНО	579.072	306.234	29.788	15.431	6.216	107.663	47.004	26.366	13.466	TOTAL

T5 ПРЕГЛЕД НАЈТРАЖЕНИЈИХ ЗАНИМАЊА У ОКВИРУ СТЕПЕНА СТРУЧНЕ СПРЕМЕ ПРЕМА ПРИЈАВЉЕНИМ ПОТРЕБАМА ТОКОМ ЈУНА 2018. ГОДИНЕ

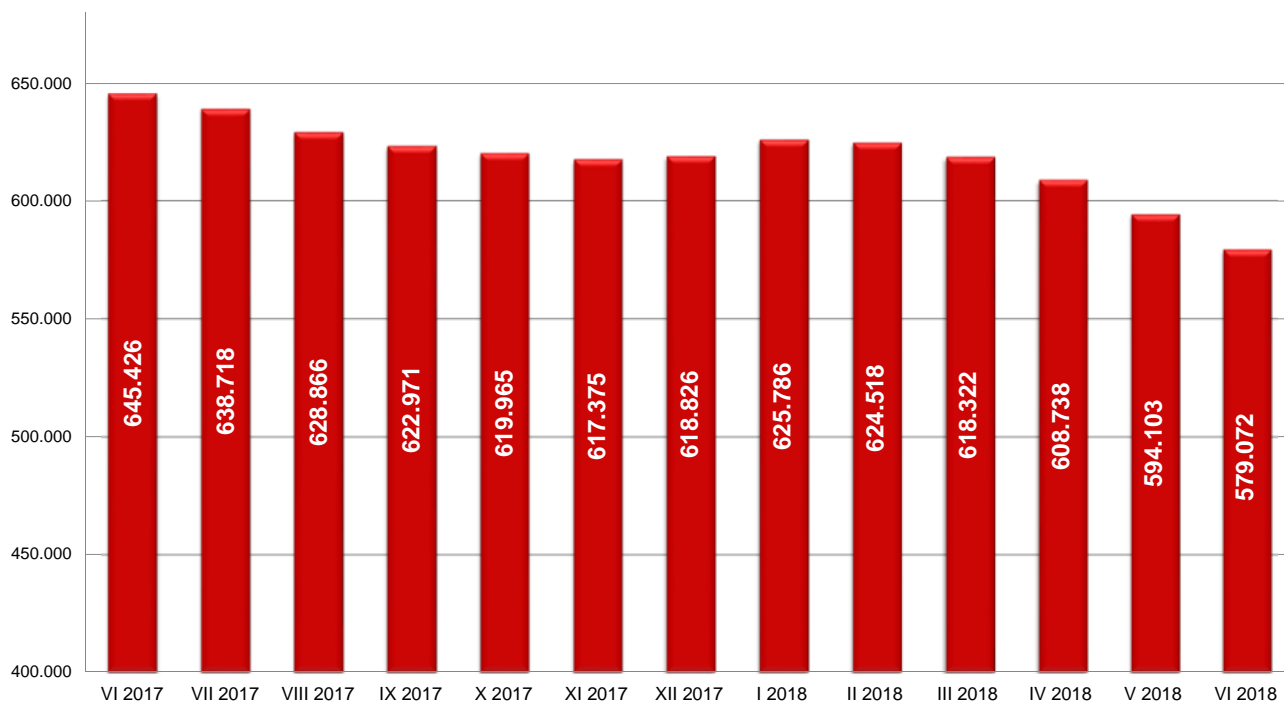
T5 OVERVIEW OF THE MOST FREQUENTLY DEMANDED OCCUPATIONS BY EDUCATION LEVELS ACCORDING TO THE REQUESTS FOR JOBMATCHING SERVICES IN VACANCY FILLING DURING JUNE OF 2018

Шифра занимања <i>Occupation code</i>	Назив занимања	Број слободних послова <i>Number of vacancies</i>	Шифра занимања <i>Occupation code</i>	Назив занимања	Број слободних послова <i>Number of vacancies</i>
I степен стручне спреме			506722	Књиговођа контиста	2
109900	Лица без занимања и стручне спреме (I CCC - НК)	1.372	500911	Организатор процеса подизања зелених површина и уређења насеља	1
104502	Чистач просторија	138	501802	Металоглодач - специјалиста	1
104501	Комунални хигијеничар	80	501821	Алатничар за резне алате - специјалиста	1
105201	Грађевински манипулант	10	502200	Механичар, машиниста, машинбравар - специјалиста (V CCC и ВКВ)	1
100911	Манипулант у озелењавању и уређењу насеља	9	502221	Аутомеханичар за путничка возила - специјалиста	1
106501	Угоститељско - туристички манипулант	9	502222	Аутомеханичар за привредна возила - специјалиста	1
103601	Графичарски манипулант	8	504701	Молер - фарбар - специјалиста	1
101002	Манипулант у преради дрвета	5	506400	Продавац - специјалиста (V CCC и ВКВ)	1
103311	Манипулант у преради неметала	5	506721	Књиговодствени ликвидатор	1
100501	Манипулант у прехранбеној производњи	4	506751	Цариник	1
104503	Спремачица у здравству	3	508732	Камерман сниматељ	1
102501	Електромеханичарски манипулант	2	VI-1 степен стручне спреме		
103201	Гумарски манипулант	2	616453	Комерцијалиста	15
106401	Трговински манипулант	2	616700	Економиста за финансије, рачуноводство и банкарство (VI - 1 CCC)	14
II степен стручне спреме			617501	Васпитач предшколске деце	5
202400	Помоћни - приучени електромонтер (II CCC и ПК)	102	611800	Машински инжењер (VI - 1 CCC)	3
205200	Помоћни грађевински радник (II CCC и ПК)	81	616600	Менаџер (VI - 1 CCC)	3
201663	Послужилац постројења за обраду одливака	51	616800	Правник (VI - 1 CCC)	2
206515	Помоћни кувар	46	619082	Физиотерапеут	2
206402	Пакер	44	610500	Инжењер прехранбене технологије (VI - 1 CCC)	1
206111	Возач виљушкара	25	613100	Инжењер за хемијску технологију (VI - 1 CCC)	1
207102	Курир	22	613101	Хемијски оперативни технолог	1
206506	Припремач пица	20	614599	Неразврстани комуналци VI - 1 категорије сложености	1
206505	Роштилџија	18	616522	Хотелска домаћица	1
206513	Сервир	17	616523	Оперативни организатор рецеписијских послова	1
206522	Собарица	17	616531	Оперативни туристички организатор	1
200502	Помоћник пекара	15	616900	Инжењер статистике и информатике (VI - 1 CCC)	1
206500	Помоћни угоститељ (II CCC и ПК)	15	619049	Медицинска сестра гинеколошко - акушерске заштите	1
201900	Помоћни - приучени монтер - инсталатер (II CCC и ПК)	12	619097	Оперативни медицински радиолог	1
203501	Послужилац папирничарских машина и уређаја	10	619522	Оперативни тренер за фудбал	1
201000	Помоћни - приучени прерађивач и обрађивач дрвета (II CCC и ПК)	9	VI-2 степен стручне спреме		
201034	Помоћни столар	9	627502	Васпитач	7
200911	Помоћник уређивача зелених површина	7	627507	Струковни васпитач	7
203200	Помоћни гумар и пластичар (II CCC и ПК)	6	626710	Економиста	5
205399	Неразврстана занимања завршних грађевинских радова ИИ категорије сложености	6	626709	Струковни економиста	3
III степен стручне спреме			629004	Струковна медицинска сестра	3
306400	Продавац (III CCC и КВ)	466	621800	Инжењер машинства	2
301813	Бравар	254	621873	Оперативни технолог за заваривање - специјалиста	2
309999	Неразпоређена занимања ИИИ категорије сложености	166	629096	Струковни медицински радиолог	2
306461	Магационер	154	626600	Менаџер	1
307201	Заштитар имовине - портир	136	626706	Организатор девизних послова - специјалиста	1
305203	Тесар	86	627045	Струковни инжењер заштите на раду	1
305201	Армирач	71	628328	Инжењер заштите животне средине	1
305204	Зидар	71	629070	Струковни нутрициониста дијететичар	1
306515	Кувар једноставних јела	65	629081	Струковни физиотерапеут	1
305600	Возач друмског возила (III CCC и КВ)	64	VII-1 степен стручне спреме		
304023	Шивач конфекције	43	716700	Дипломирани економиста за општу економију, банкарство и финансије (VII - 1 CCC)	42
302220	Аутомеханичар	42	716720	Дипломирани економиста	32
305604	Возач теретњака	39	716820	Дипломирани правник	25
306513	Келнер	37	716605	Дипломирани менаџер	20
300513	Месар	36	716800	Дипломирани правник (VII - 1 CCC) / мастер правник	20
300502	Пекар	31	718249	Дипломирани инжењер организационих наука	17
306011	Телефониста	30	711800	Дипломирани машински инжењер (VII - 1 CCC) / мастер инжењер машинства	16
306411	Продавац робе свакодневне потрошње	30	715220	Дипломирани инжењер грађевинарства	16
303600	Графичар (III CCC и КВ)	24	719200	Дипломирани фармацеут (VII - 1 CCC)	16
309002	Болничар - неговатељ	23	719000	Доктор медицине	14
IV степен стручне спреме			716639	Дипломирани инжењер менаџмента	8
406400	Продавац (IV CCC)	155	710500	Дипломирани инжењер прехранбене технологије (VII - 1 CCC)	5
403299	Неразврстани гумари и пластичари IV категорије сложености	101	712000	Дипломирани машински инжењер - конструктор (VII - 1 CCC)	5
406700	Економски техничар (IV CCC)	73	712400	Дипломирани инжењер електротехнике за енергетику (VII - 1 CCC)	5
402401	Електроенергетски техничар	50	715200	Дипломирани инжењер грађевинарства (VII - 1 CCC) / мастер инжењер грађевинарства	5
409900	Матурант гимназије (IV CCC)	46	710400	Доктор ветеринарске медицине	4
406513	Конобар	44	716500	Дипломирани економиста за туризам и угоститељство и дипломирани туризмолог (VII - 1 CCC)	4
402600	Електротехничар електронике (IV CCC)	33	716510	Дипломирани туризмолог / мастер туризмолог	4
407100	Административни техничар (IV CCC)	33	716600	Дипломирани менаџер (VII - 1 CCC) / мастер менаџер	4
409002	Медицинска сестра	33	716710	Мастер економиста	4
406515	Кувар	32	718209	Дипломирани филолог	4
409200	Фармацеутски техничар (IV CCC)	28	719302	Дипломирани социјални радник	4
409000	Медицински техничар (IV CCC)	26	VII-2 степен стручне спреме		
400100	Пољопривредни техничар за производњу биља (IV CCC)	22	729010	Специјалиста доктор медицине	6
402000	Машински техничар - конструктор (IV CCC)	21	726700	Магистар економских наука (VII - 2 CCC)	2
405604	Возач теретног моторног возила	18	728231	Специјалиста политиколог за међународне послове	2
405200	Грађевински техничар (IV CCC)	17	728230	Политиколог - специјалиста / специјалиста политиколог	1
405600	Техничар друмског саобраћаја (IV CCC)	17	729000	Магистар медицинских наука (VII - 2 CCC)	1
401851	Техничар обраде метала на машинама са нумеричким управљањем	15	729001	Специјалиста интерне медицине	1
406721	Књиговођа	13	729047	Специјалиста офталмологије	1
405612	Техничар друмског саобраћаја	11	VIII степен стручне спреме		
V степен стручне спреме			802800	Доктор техничких наука за рачунарску технику (VIII CCC) / Доктор наука - електротехника и рачунарство	1
507765	Инструктор војње	4			

Т6 НЕЗАПОСЛЕНА ЛИЦА ПО МЕСЕЦИМА И ПОЛУ

Ред. бр. №	Област/Регион <i>County/Region</i>	Ø 2017.		VI 2017		VII 2017		VIII 2017		IX 2017		X 2017		XI 2017	
		Укупно <i>Total</i>	Жене <i>Women</i>	Укупно <i>Total</i>	Жене <i>Women</i>	Укупно <i>Total</i>	Жене <i>Women</i>	Укупно <i>Total</i>	Жене <i>Women</i>	Укупно <i>Total</i>	Жене <i>Women</i>	Укупно <i>Total</i>	Жене <i>Women</i>	Укупно <i>Total</i>	Жене <i>Women</i>
1	Београдска област	93.636	53.828	92.806	53.471	92.199	53.436	90.628	52.832	89.392	52.036	88.785	51.784	88.120	51.316
Београдски регион		93.636	53.828	92.806	53.471	92.199	53.436	90.628	52.832	89.392	52.036	88.785	51.784	88.120	51.316
2	Северно - бачка	10.446	5.070	10.385	5.058	10.268	5.004	9.996	4.901	9.875	4.833	9.813	4.807	9.693	4.765
3	Средње - банатска	15.031	7.381	15.112	7.492	14.832	7.369	14.317	7.177	14.008	6.896	13.838	6.838	13.388	6.513
4	Северно - банатска	9.672	4.795	9.687	4.811	9.328	4.682	9.085	4.568	9.080	4.534	8.966	4.430	9.076	4.520
5	Јужно - банатска	27.845	14.110	27.675	14.069	27.513	14.072	27.134	13.961	26.724	13.677	26.463	13.577	26.279	13.480
6	Западно - бачка	17.165	7.629	17.073	7.630	16.616	7.470	16.282	7.335	16.087	7.297	15.966	7.269	15.691	7.092
7	Јужно - бачка	44.984	24.065	45.087	24.182	44.179	23.840	43.183	23.374	42.301	22.885	41.608	22.539	41.079	22.143
8	Сремска	20.028	10.186	19.424	9.879	19.401	9.885	19.206	9.879	18.807	9.703	18.899	9.865	18.744	9.787
Регион Војводине		145.172	73.235	144.443	73.121	142.137	72.322	139.203	71.195	136.882	69.825	135.553	69.325	133.950	68.300
9	Мачванска	32.349	16.844	32.173	16.803	31.830	16.719	31.368	16.504	31.253	16.393	30.998	16.338	30.901	16.234
10	Колубарска	11.388	6.257	11.214	6.150	11.016	6.102	10.973	6.097	10.957	6.119	10.912	6.109	10.762	6.047
11	Шумадијска	32.927	18.535	32.581	18.446	32.432	18.363	32.221	18.273	31.949	18.154	31.599	18.045	31.416	17.915
12	Поморавска	27.342	14.094	27.034	13.941	26.761	13.911	26.576	13.823	26.434	13.727	26.438	13.690	26.521	13.718
13	Златиборска	28.249	14.198	27.877	14.098	27.380	13.881	27.086	13.789	27.104	13.786	26.743	13.655	26.726	13.661
14	Моравичка	17.520	9.569	17.483	9.582	17.109	9.395	16.868	9.318	16.747	9.226	16.599	9.191	16.397	9.074
15	Рашка	44.079	22.542	43.440	22.165	43.741	22.499	43.194	22.299	42.689	21.944	42.839	22.088	42.956	22.193
16	Расинска	25.171	13.451	25.321	13.399	24.643	13.132	24.308	13.112	24.492	13.279	24.323	13.271	24.275	13.328
Регион Шумадије и Западне Србије		219.026	115.491	217.123	114.584	214.912	114.002	212.594	113.215	211.625	112.628	210.451	112.387	209.954	112.170
17	Подунавска	14.097	7.621	14.016	7.558	13.823	7.546	13.511	7.477	13.333	7.297	13.307	7.348	13.231	7.306
18	Браничевска	8.824	4.720	8.827	4.678	8.551	4.567	8.333	4.549	8.164	4.496	8.204	4.555	8.351	4.626
19	Борска	11.595	6.305	11.545	6.245	11.303	6.178	11.159	6.116	11.147	6.137	11.019	6.097	11.129	6.163
20	Зајечарска	12.372	6.245	12.214	6.167	11.994	6.098	11.869	6.070	11.777	6.019	11.837	6.065	11.922	6.088
21	Нишавска	43.291	19.688	43.103	19.652	42.974	19.822	42.420	19.616	42.092	19.469	41.778	19.334	41.494	19.165
22	Топличка	13.837	6.675	13.609	6.541	13.358	6.456	13.108	6.375	13.225	6.430	13.175	6.436	13.225	6.454
23	Пиротска	11.094	5.725	10.894	5.710	10.654	5.586	10.435	5.487	10.600	5.575	10.782	5.616	10.777	5.590
24	Јабланичка	30.890	14.474	30.178	14.222	30.350	14.347	29.887	14.184	29.655	14.070	29.768	14.119	29.943	14.176
25	Пчињска	24.724	12.691	24.588	12.653	24.421	12.611	23.774	12.385	23.144	12.085	23.265	12.179	23.099	12.029
Регион Јужне и Источне Србије		170.723	84.143	168.974	83.426	167.428	83.211	164.496	82.259	163.137	81.578	163.135	81.749	163.171	81.597
Регион Косово и Метохија		22.017	12.351	22.080	12.406	22.042	12.397	21.945	12.319	21.935	12.313	22.041	12.367	22.180	12.425
Република Србија		650.573	339.048	645.426	337.008	638.718	335.368	628.866	331.820	622.971	328.380	619.965	327.612	617.375	325.808

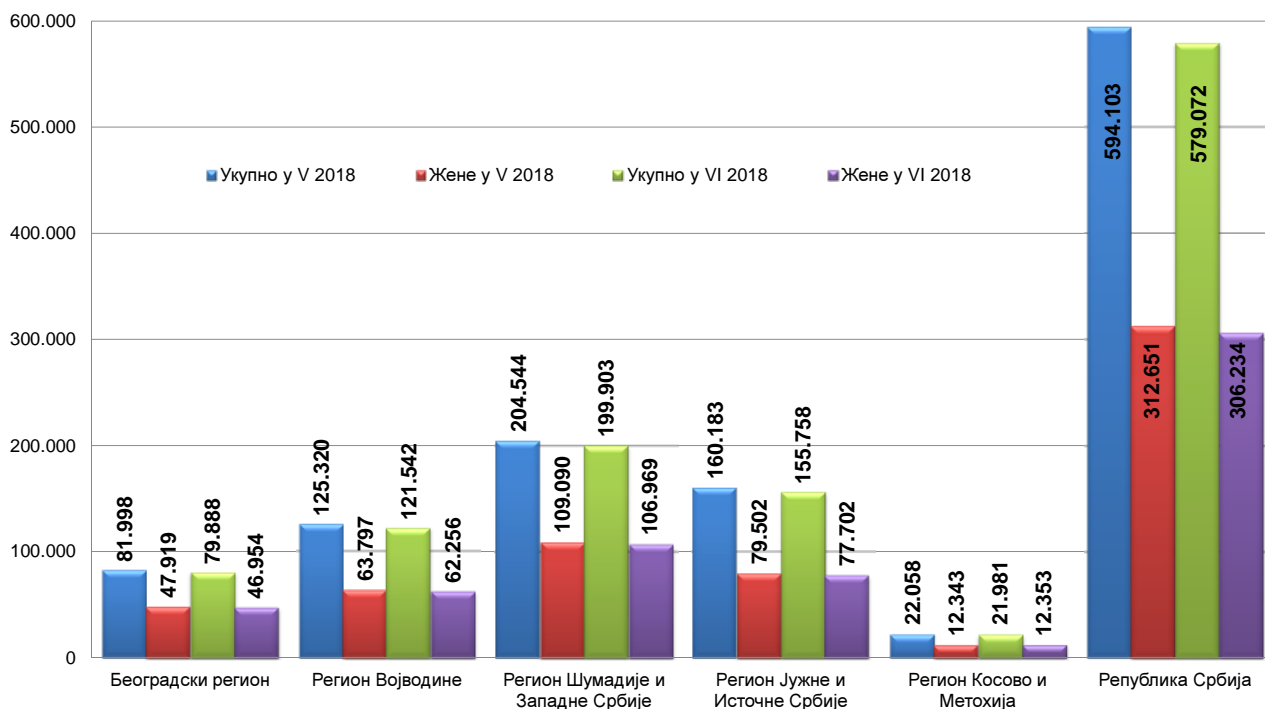
Графикон бр. 6 - Промена броја незапослених лица за период VI 2017. - VI 2018. године
Chart No. 6 - Change in the number of the unemployed VI 2017 - VI 2018



T6 UNEMPLOYED PERSONS BY MONTHS AND SEX

XII 2017		I 2018		II 2018		III 2018		IV 2018		V 2018		VI 2018		Индекси Index		
Укупно Total	Жене Women	Укупно Total	Жене Women	Укупно Total	Жене Women	Укупно Total	Жене Women	Укупно Total	Жене Women	Укупно Total	Жене Women	Укупно Total	Жене Women	VI 2018 / VI 2017	VI 2018 / XII 2017	VI 2018 / V 2018
87.623	50.910	87.929	50.814	87.185	50.371	85.441	49.438	84.139	49.025	81.998	47.919	79.888	46.954	86,08	91,17	97,43
87.623	50.910	87.929	50.814	87.185	50.371	85.441	49.438	84.139	49.025	81.998	47.919	79.888	46.954	86,08	91,17	97,43
9.714	4.730	9.877	4.776	9.808	4.720	9.724	4.721	9.594	4.687	9.346	4.608	9.130	4.520	87,92	93,99	97,69
13.137	6.353	12.841	6.200	12.725	6.087	12.545	5.998	12.179	5.897	11.737	5.701	11.308	5.527	74,83	86,08	96,34
9.573	4.797	9.895	4.958	9.838	4.934	9.597	4.821	9.324	4.715	8.912	4.480	8.515	4.324	87,90	88,95	95,55
26.155	13.352	26.306	13.343	26.122	13.252	25.679	13.019	25.070	12.794	24.595	12.547	24.027	12.316	86,82	91,86	97,69
15.622	7.015	16.032	7.091	15.859	6.985	15.688	6.896	15.249	6.748	14.657	6.592	14.324	6.514	83,90	91,69	97,73
41.275	22.136	41.344	22.067	40.772	21.744	40.167	21.472	39.674	21.338	38.805	20.930	37.530	20.357	83,24	90,93	96,71
18.738	9.698	18.854	9.724	18.736	9.705	18.266	9.421	17.839	9.262	17.268	8.939	16.708	8.698	86,02	89,17	96,76
134.214	68.081	135.149	68.159	133.860	67.427	131.666	66.348	128.929	65.441	125.320	63.797	121.542	62.256	84,15	90,56	96,99
30.907	16.177	31.225	16.266	31.230	16.248	30.901	16.090	30.323	15.841	29.649	15.493	28.985	15.232	90,09	93,78	97,76
10.760	6.021	10.972	6.103	10.955	6.099	10.826	6.013	10.645	5.963	10.385	5.881	10.014	5.677	89,30	93,07	96,43
31.520	17.884	31.801	17.937	31.697	17.867	31.409	17.751	30.979	17.586	30.298	17.310	29.480	16.836	90,48	93,53	97,30
26.410	13.635	26.956	13.898	27.167	13.958	27.081	13.885	26.687	13.740	26.047	13.499	25.497	13.253	94,31	96,54	97,89
27.065	13.716	27.620	13.796	27.583	13.818	27.574	13.764	26.868	13.464	25.898	13.050	24.904	12.659	89,34	92,02	96,16
16.368	9.043	16.451	9.055	16.454	9.066	16.190	8.915	15.968	8.806	15.647	8.647	15.264	8.521	87,31	93,26	97,55
43.102	22.202	43.762	22.525	43.891	22.505	44.027	22.655	43.724	22.592	43.105	22.286	42.567	22.064	97,99	98,76	98,75
24.373	13.397	24.792	13.549	24.714	13.472	24.586	13.394	24.131	13.242	23.515	12.924	23.192	12.727	91,59	95,15	98,63
210.505	112.075	213.579	113.129	213.691	113.033	212.594	112.467	209.325	111.234	204.544	109.090	199.903	106.969	92,07	94,96	97,73
13.475	7.269	13.599	7.305	13.611	7.317	13.503	7.196	13.233	7.134	12.814	6.925	12.420	6.737	88,61	92,17	96,93
8.477	4.643	8.606	4.708	8.820	4.868	8.736	4.788	8.533	4.679	8.160	4.468	7.926	4.381	89,79	93,50	97,13
11.261	6.249	11.322	6.251	11.419	6.307	11.435	6.273	11.474	6.310	10.996	6.097	10.741	5.975	93,04	95,38	97,68
12.041	6.116	12.222	6.147	12.229	6.143	12.169	6.141	12.129	6.153	11.724	5.917	11.207	5.632	91,76	93,07	95,59
41.688	19.179	42.361	19.426	42.321	19.394	41.622	19.110	41.092	18.977	40.330	18.626	39.420	18.337	91,46	94,56	97,74
13.481	6.582	13.691	6.653	13.767	6.659	13.699	6.618	13.497	6.541	13.450	6.527	13.096	6.372	96,23	97,14	97,37
10.708	5.484	10.920	5.542	10.890	5.466	10.661	5.330	10.423	5.264	10.311	5.243	10.044	5.148	92,20	93,80	97,41
30.281	14.179	30.715	14.303	30.876	14.320	30.843	14.288	30.515	14.291	29.443	13.798	28.779	13.581	95,36	95,04	97,74
23.314	12.041	23.865	12.234	23.921	12.251	23.916	12.231	23.324	11.969	22.955	11.901	22.125	11.539	89,98	94,90	96,38
164.726	81.742	167.301	82.569	167.854	82.725	166.584	81.975	164.220	81.318	160.183	79.502	155.758	77.702	92,18	94,56	97,24
21.758	12.169	21.828	12.217	21.928	12.277	22.037	12.324	22.125	12.376	22.058	12.343	21.981	12.353	99,55	101,02	99,65
618.826	324.977	625.786	326.888	624.518	325.833	618.322	322.552	608.738	319.394	594.103	312.651	579.072	306.234	89,72	93,58	97,47

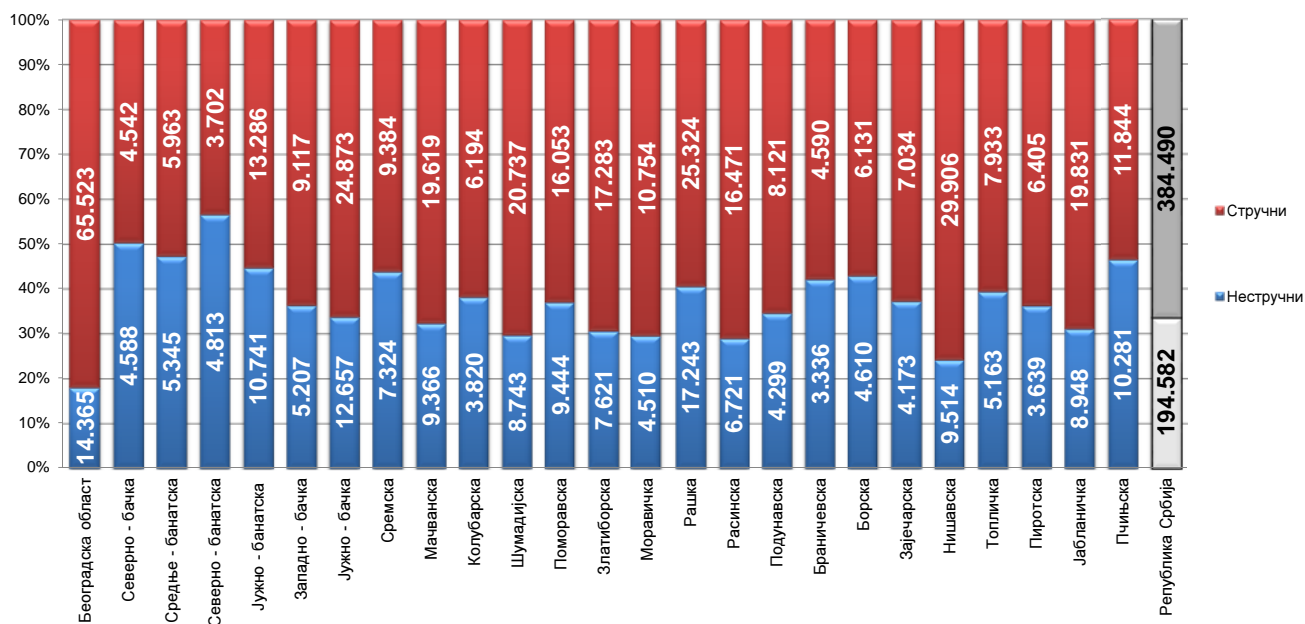
Графикон бр. 7 - Промена броја незапослених лица за период V 2018. - VI 2018. године
 Chart No. 7 - Change in the number of the unemployed V 2018 - VI 2018.



Т7 НЕЗАПОСЛЕНА ЛИЦА ПРЕМА СТЕПЕНУ СТРУЧНЕ СПРЕМЕ И ПОЛУ НА КРАЈУ ЈУНА 2018. ГОДИНЕ

Ред. Бр. No	Област/Регион County/Region	Укупно Total	Жене Women	I		II		III		IV	
				Укупно Total	Жене Women	Укупно Total	Жене Women	Укупно Total	Жене Women	Укупно Total	Жене Women
1	Београдска област	79.888	46.954	12.559	6.770	1.806	1.021	12.991	5.698	27.648	17.308
Београдски регион		79.888	46.954	12.559	6.770	1.806	1.021	12.991	5.698	27.648	17.308
2	Северно - бачка	9.130	4.520	4.196	1.881	392	182	1.545	687	2.090	1.234
3	Средње - банатска	11.308	5.527	5.130	2.432	215	80	2.345	787	2.369	1.439
4	Северно - банатска	8.515	4.324	4.551	2.225	262	107	1.530	671	1.590	964
5	Јужно - банатска	24.027	12.316	9.722	4.775	1.019	514	4.531	1.824	6.393	3.742
6	Западно - бачка	14.324	6.514	4.643	2.037	564	218	3.594	1.219	4.184	2.287
7	Јужно - бачка	37.530	20.357	11.181	5.638	1.476	730	7.493	3.163	9.968	5.991
8	Сремска	16.708	8.698	6.576	3.297	748	342	3.408	1.507	4.030	2.304
Регион Војводине		121.542	62.256	45.999	22.285	4.676	2.173	24.446	9.858	30.624	17.961
9	Мачванска	28.985	15.232	7.998	4.074	1.368	749	8.674	3.689	7.998	4.927
10	Колубарска	10.014	5.677	3.264	1.720	556	347	2.337	1.086	2.675	1.762
11	Шумадијска	29.480	16.836	7.098	3.893	1.645	828	7.222	3.578	9.072	5.820
12	Поморавска	25.497	13.253	8.940	4.621	504	252	5.880	2.524	7.518	4.351
13	Златиборска	24.904	12.659	6.892	3.576	729	448	7.781	2.934	6.535	3.939
14	Моравичка	15.264	8.521	3.603	1.694	907	620	4.092	1.788	4.554	3.003
15	Рашка	42.567	22.064	15.688	8.297	1.555	749	9.363	3.845	11.644	6.700
16	Расинска	23.192	12.727	5.689	2.926	1.032	632	5.874	2.667	7.094	4.354
Регион Шумадије и Западне Србије		199.903	106.969	59.172	30.801	8.296	4.625	51.223	22.111	57.090	34.856
17	Подунавска	12.420	6.737	3.675	1.975	624	261	2.950	1.249	3.797	2.405
18	Браничевска	7.926	4.381	3.110	1.638	226	105	1.584	739	2.075	1.321
19	Борска	10.741	5.975	4.228	2.279	382	214	1.979	929	3.042	1.896
20	Зајечарска	11.207	5.632	3.707	1.797	466	217	2.661	1.181	3.004	1.650
21	Нишавска	39.420	18.337	8.509	3.577	1.005	432	9.468	3.405	12.850	6.574
22	Топличка	13.096	6.372	4.467	2.261	696	282	3.190	1.298	3.446	1.809
23	Пиротска	10.044	5.148	3.438	1.665	201	97	2.594	1.162	2.461	1.331
24	Јабланичка	28.779	13.581	8.552	4.215	396	213	8.696	3.229	8.199	4.211
25	Пчињска	22.125	11.539	9.474	5.367	807	344	3.627	1.171	5.769	3.150
Регион Јужне и Источне Србије		155.758	77.702	49.160	24.774	4.803	2.165	36.749	14.363	44.643	24.347
Регион Косово и Метохија		21.981	12.353	7.945	5.135	166	114	2.500	988	9.272	5.002
Република Србија		579.072	306.234	174.835	89.765	19.747	10.098	127.909	53.018	169.277	99.474

Графикон бр. 8- Структура незапослених лица према стручности по окрузима на крају VI 2018. године
 Chart No. 8 - Structure of the unemployed by qualifications and counties in the end of VI 2018

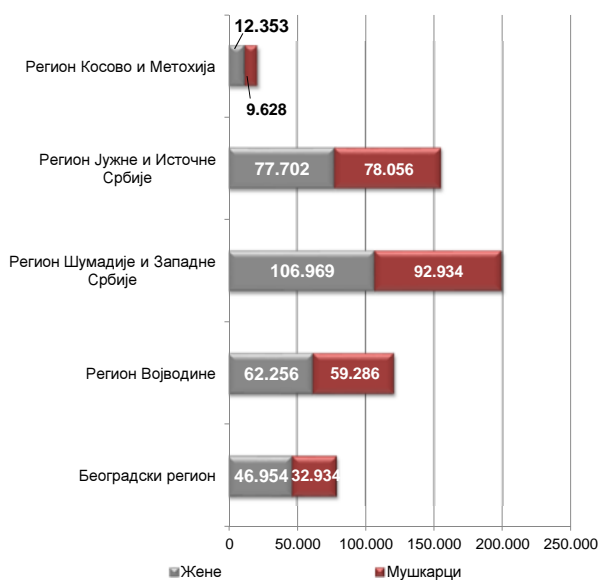


T7 UNEMPLOYED PERSONS BY EDUCATION LEVEL AND SEX IN THE END OF JUNE 2018

V		VI/1		VI/2		VII-1		VII-2		VIII	
Укупно Total	Жене Women	Укупно Total	Жене Women	Укупно Total	Жене Women	Укупно Total	Жене Women	Укупно Total	Жене Women	Укупно Total	Жене Women
754	207	4.463	2.827	2.867	1.832	16.332	11.000	376	236	92	55
754	207	4.463	2.827	2.867	1.832	16.332	11.000	376	236	92	55
31	4	221	117	106	74	539	336	10	5	0	0
34	14	228	141	231	174	744	451	7	5	5	4
32	7	160	99	103	72	283	177	4	2	0	0
137	28	560	381	406	268	1.239	774	18	8	2	2
78	13	278	156	172	107	797	470	10	5	4	2
244	58	1.043	666	953	678	5.091	3.395	57	31	24	7
81	14	360	224	429	308	1.067	698	6	3	3	1
637	138	2.850	1.784	2.400	1.681	9.760	6.301	112	59	38	16
186	41	617	386	674	474	1.457	887	12	5	1	0
59	7	284	196	218	151	617	405	4	3	0	0
530	120	848	549	535	351	2.501	1.680	20	14	9	3
200	21	558	315	460	297	1.426	866	8	4	3	2
127	19	644	412	560	348	1.630	980	5	2	1	1
89	20	352	234	449	326	1.208	830	9	6	1	0
261	38	695	383	650	431	2.686	1.610	22	11	3	0
217	45	814	532	689	477	1.769	1.083	12	10	2	1
1.669	311	4.812	3.007	4.235	2.855	13.294	8.341	92	55	20	7
73	6	362	235	258	170	678	433	2	2	1	1
33	10	210	147	215	137	469	283	3	1	1	0
83	7	227	156	170	107	629	387	1	0	0	0
46	11	362	216	185	114	770	444	4	2	2	0
472	78	1.543	884	816	507	4.685	2.840	49	25	23	15
66	7	354	203	285	174	591	337	0	0	1	1
30	9	409	279	242	190	662	414	6	1	1	0
134	62	656	361	577	384	1.558	901	9	4	2	1
44	4	606	376	451	304	1.340	819	5	4	2	0
981	194	4.729	2.857	3.199	2.087	11.382	6.858	79	39	33	18
34	6	398	185	364	186	1.294	734	7	3	1	0
4.075	856	17.252	10.660	13.065	8.641	52.062	33.234	666	392	184	96

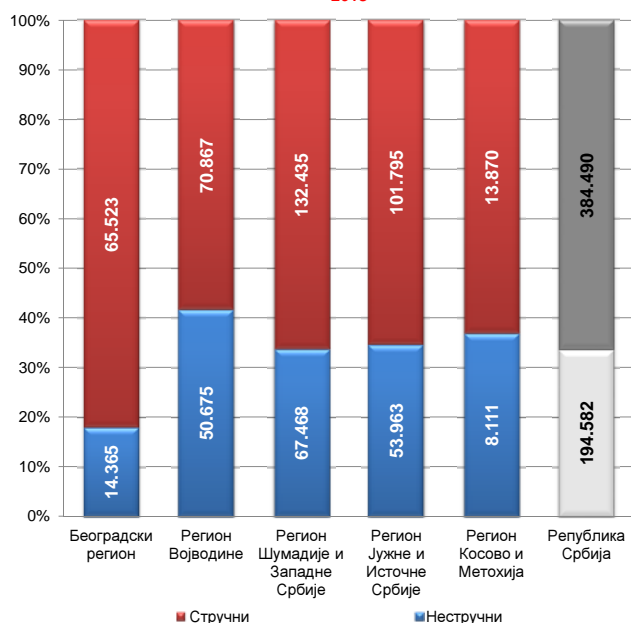
Графикон бр. 9 - Структура незапослених по регионима и полу на крају VI 2018. године

Chart No. 9 - Percentage of unemployed by regions and gender in the end of VI 2018



Графикон бр. 9а - Структура незапослених по регионима и стручности на крају VI 2018. године

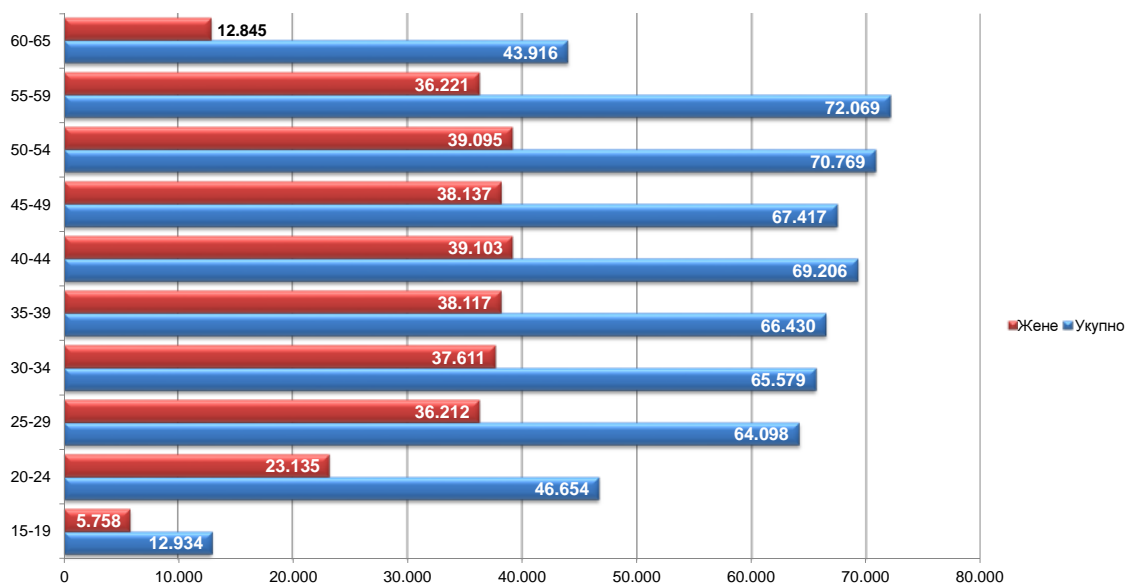
Chart No. 9a - Structure of unemployed by regions and skill in the end of VI 2018



T8 НЕЗАПОСЛЕНА ЛИЦА ПРЕМА СТАРОСТИ И ПОЛУ НА КРАЈУ ЈУНА 2018. ГОДИНЕ

Ред. Бр. No	Област/Регион County/Region	Укупно Total	Жене Women	15-19		20-24		25-29		30-34	
				Укупно Total	Жене Women	Укупно Total	Жене Women	Укупно Total	Жене Women	Укупно Total	Жене Women
1	Београдска област	79.888	46.954	995	467	4.224	2.329	8.969	5.693	9.371	5.943
Београдски регион		79.888	46.954	995	467	4.224	2.329	8.969	5.693	9.371	5.943
2	Северно - бачка	9.130	4.520	348	171	664	348	817	450	914	543
3	Средње - банатска	11.308	5.527	395	181	883	449	1.123	627	1.124	599
4	Северно - банатска	8.515	4.324	332	141	605	308	761	464	830	510
5	Јужно - банатска	24.027	12.316	670	317	2.047	944	2.418	1.266	2.606	1.479
6	Западно - бачка	14.324	6.514	444	187	1.133	504	1.351	675	1.496	709
7	Јужно - бачка	37.530	20.357	703	310	2.703	1.465	4.395	2.683	4.655	2.791
8	Сремска	16.708	8.698	413	187	1.224	694	1.594	946	1.577	948
Регион Војводине		121.542	62.256	3.305	1.494	9.259	4.712	12.459	7.111	13.202	7.579
9	Мачванска	28.985	15.232	784	333	2.401	1.199	2.968	1.687	3.148	1.779
10	Колубарска	10.014	5.677	288	117	853	457	1.062	646	1.088	707
11	Шумадијска	29.480	16.836	531	226	2.102	1.045	3.151	1.926	3.210	2.000
12	Поморавска	25.497	13.253	530	236	2.274	1.128	2.791	1.494	2.775	1.550
13	Златиборска	24.904	12.659	462	188	1.833	867	2.636	1.452	2.752	1.476
14	Моравичка	15.264	8.521	228	103	1.048	570	1.536	943	1.672	1.071
15	Рашка	42.567	22.064	965	438	4.178	2.011	5.070	2.688	5.238	2.791
16	Расинска	23.192	12.727	387	148	1.692	841	2.483	1.474	2.624	1.578
Регион Шумадије и Западне Србије		199.903	106.969	4.175	1.789	16.381	8.118	21.697	12.310	22.507	12.952
17	Подунавска	12.420	6.737	403	181	1.185	566	1.285	717	1.372	786
18	Браничевска	7.926	4.381	295	138	852	439	989	576	923	577
19	Борска	10.741	5.975	297	145	1.038	509	1.244	749	1.207	758
20	Зајечарска	11.207	5.632	245	108	895	420	1.152	646	1.264	701
21	Нишавска	39.420	18.337	901	392	3.424	1.500	4.443	2.207	4.344	2.195
22	Топличка	13.096	6.372	359	154	1.318	617	1.371	720	1.261	674
23	Пиротска	10.044	5.148	207	77	797	379	1.010	568	999	581
24	Јабланичка	28.779	13.581	713	304	2.662	1.155	3.121	1.552	2.998	1.467
25	Пчињска	22.125	11.539	518	237	1.862	912	2.547	1.466	2.444	1.417
Регион Јужне и Источне Србије		155.758	77.702	3.938	1.736	14.033	6.497	17.162	9.201	16.812	9.156
Регион Косово и Метохија		21.981	12.353	521	272	2.757	1.479	3.811	1.897	3.687	1.981
Република Србија		579.072	306.234	12.934	5.758	46.654	23.135	64.098	36.212	65.579	37.611

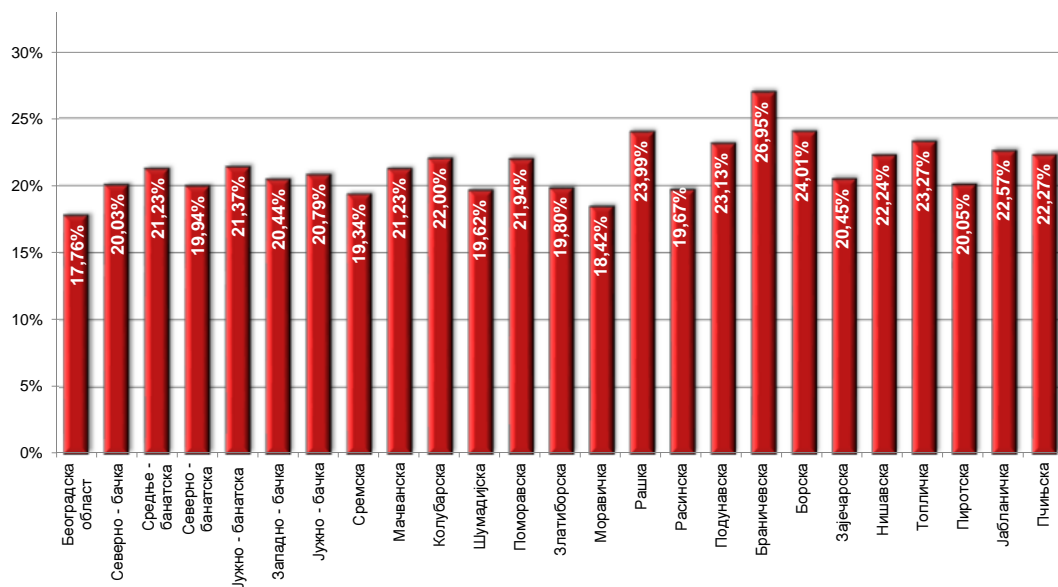
Графикон бр. 10 - Незапослена лица према старости и полу на крају VI 2018. године
 Chart No. 10 - Unemployed persons by age and gender in the end of VI 2018



T8 UNEMPLOYED PERSONS BY AGE AND SEX IN THE END OF JUNE 2018

35-39		40-44		45-49		50-54		55-59		60-65	
Укупно Total	Жене Women	Укупно Total	Жене Women	Укупно Total	Жене Women	Укупно Total	Жене Women	Укупно Total	Жене Women	Укупно Total	Жене Women
9.368	5.944	9.457	5.899	9.246	5.731	10.068	5.990	11.219	6.490	6.971	2.468
9.368	5.944	9.457	5.899	9.246	5.731	10.068	5.990	11.219	6.490	6.971	2.468
948	565	1.007	564	976	503	1.176	556	1.305	579	975	241
1.212	644	1.285	680	1.313	694	1.518	762	1.526	647	929	244
921	549	916	542	933	482	1.123	578	1.283	566	811	184
2.924	1.657	3.085	1.661	2.851	1.568	2.787	1.522	2.769	1.351	1.870	551
1.536	750	1.678	834	1.765	867	2.123	1.033	1.832	758	966	197
4.613	2.661	4.531	2.543	4.355	2.404	4.721	2.597	4.396	2.235	2.458	668
1.668	989	1.860	1.029	1.895	1.094	2.229	1.185	2.551	1.198	1.697	428
13.822	7.815	14.362	7.853	14.088	7.612	15.677	8.233	15.662	7.334	9.706	2.513
3.190	1.873	3.637	2.033	3.453	1.970	3.489	1.933	3.727	1.829	2.188	596
1.003	630	1.118	685	1.131	698	1.220	731	1.400	758	851	248
3.260	1.997	3.441	2.098	3.333	2.034	3.617	2.191	4.289	2.441	2.546	878
2.815	1.555	3.091	1.678	2.931	1.715	2.985	1.617	3.205	1.636	2.100	644
2.835	1.560	3.051	1.664	3.143	1.722	3.257	1.749	3.271	1.553	1.664	428
1.657	1.023	1.802	1.062	1.877	1.089	1.959	1.136	2.224	1.154	1.261	370
5.343	2.902	5.469	2.982	4.992	2.807	4.621	2.579	4.204	2.087	2.487	779
2.778	1.747	3.141	1.866	2.820	1.600	2.793	1.601	2.779	1.395	1.695	477
22.881	13.287	24.750	14.068	23.680	13.635	23.941	13.537	25.099	12.853	14.792	4.420
1.463	903	1.506	929	1.523	897	1.407	794	1.441	701	835	263
948	591	933	569	920	517	776	424	780	410	510	140
1.216	718	1.285	761	1.274	738	1.226	739	1.204	622	750	236
1.275	711	1.279	693	1.327	709	1.336	721	1.477	705	957	218
4.438	2.190	4.511	2.189	4.374	2.215	4.933	2.508	4.831	2.183	3.221	758
1.356	727	1.513	809	1.505	801	1.738	904	1.676	722	999	244
1.003	586	1.086	605	1.178	669	1.379	728	1.524	752	861	203
3.153	1.602	3.591	1.828	3.532	1.811	3.750	1.941	3.314	1.466	1.945	455
2.469	1.399	2.769	1.560	3.036	1.652	2.917	1.506	2.338	1.054	1.225	336
17.321	9.427	18.473	9.943	18.669	10.009	19.462	10.265	18.585	8.615	11.303	2.853
3.038	1.644	2.164	1.340	1.734	1.150	1.621	1.070	1.504	929	1.144	591
66.430	38.117	69.206	39.103	67.417	38.137	70.769	39.095	72.069	36.221	43.916	12.845

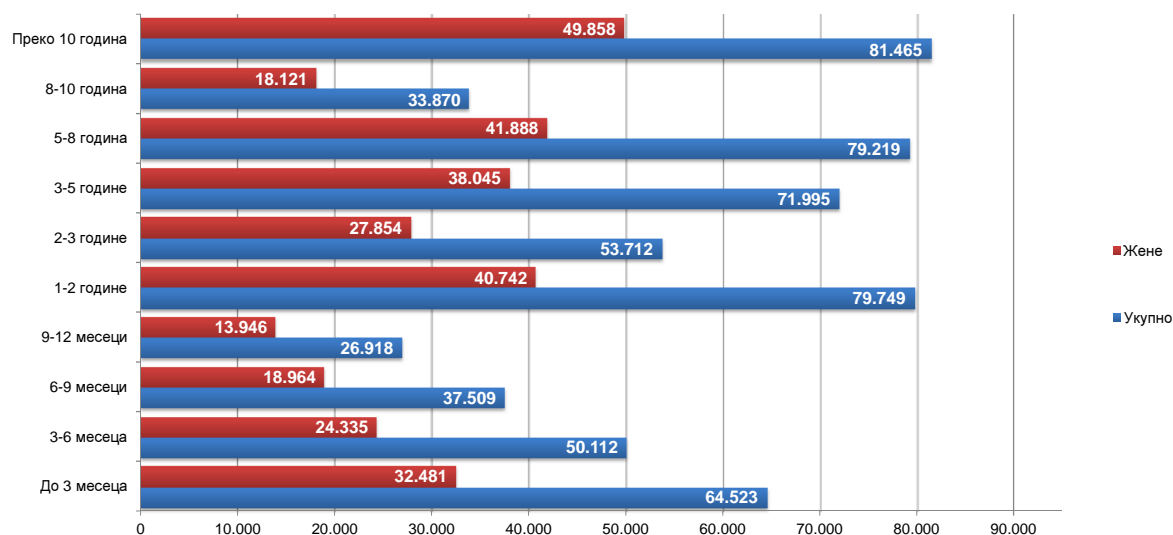
Графикон бр. 10а - Незапослена лица до 30 година старости по окрузима на крају VI 2018. године
 Chart No. 10a - Unemployed up to 30 years of age by counties in the end of VI 2018



**T9 НЕЗАПОСЛЕНА ЛИЦА ПРЕМА ТРАЈАЊУ НЕЗАПОСЛЕНОСТИ И ПОЛУ
НА КРАЈУ ЈУНА 2018. ГОДИНЕ**

Ред. Бр. №	Област/Регион <i>County/Region</i>	Укупно <i>Total</i>	Жене <i>Women</i>	До 3 месеца <i>to 3 months</i>		3-6 месеци <i>3-6 months</i>		6-9 месеци <i>6-9 months</i>		9-12 месеци <i>9-12 months</i>	
				Укупно <i>Total</i>	Жене <i>Women</i>	Укупно <i>Total</i>	Жене <i>Women</i>	Укупно <i>Total</i>	Жене <i>Women</i>	Укупно <i>Total</i>	Жене <i>Women</i>
1	Београдска област	79.888	46.954	10.798	6.079	7.281	4.063	5.684	3.382	3.812	2.245
	Београдски регион	79.888	46.954	10.798	6.079	7.281	4.063	5.684	3.382	3.812	2.245
2	Северно - бачка	9.130	4.520	1.362	690	809	387	523	256	472	234
3	Средње - банатска	11.308	5.527	1.724	853	1.094	536	800	370	528	258
4	Северно - банатска	8.515	4.324	1.096	577	744	356	581	263	468	221
5	Јужно - банатска	24.027	12.316	2.937	1.430	2.025	958	1.445	713	1.122	555
6	Западно - бачка	14.324	6.514	2.059	1.000	1.435	588	929	417	682	311
7	Јужно - бачка	37.530	20.357	5.871	3.022	3.769	1.996	2.724	1.495	1.899	1.007
8	Сремска	16.708	8.698	2.275	1.165	1.579	783	1.110	548	830	461
	Регион Војводине	121.542	62.256	17.324	8.737	11.455	5.604	8.112	4.062	6.001	3.047
9	Мачванска	28.985	15.232	2.907	1.402	2.378	1.126	1.668	809	1.344	661
10	Колубарска	10.014	5.677	1.102	557	907	469	687	395	530	300
11	Шумадијска	29.480	16.836	2.798	1.456	2.383	1.209	1.656	852	1.283	705
12	Поморавска	25.497	13.253	2.057	1.027	1.902	887	1.525	758	1.134	567
13	Златиборска	24.904	12.659	2.349	1.121	2.427	1.060	1.825	853	1.294	642
14	Моравичка	15.264	8.521	1.658	891	1.264	678	999	533	749	409
15	Рашка	42.567	22.064	3.279	1.615	2.984	1.407	2.399	1.233	1.737	893
16	Расинска	23.192	12.727	2.102	1.051	1.924	923	1.338	715	996	546
	Регион Шумадије и Западне Србије	199.903	106.969	18.252	9.120	16.169	7.759	12.097	6.148	9.067	4.723
17	Подунавска	12.420	6.737	1.391	685	1.176	571	1.040	464	678	372
18	Браничевска	7.926	4.381	1.012	541	1.038	567	695	372	416	237
19	Борска	10.741	5.975	1.057	534	945	449	688	357	494	284
20	Зајечарска	11.207	5.632	1.098	490	921	407	808	375	563	266
21	Нишавска	39.420	18.337	4.512	2.066	3.309	1.458	2.554	1.179	1.804	829
22	Топличка	13.096	6.372	1.195	500	992	408	740	345	648	300
23	Пиротска	10.044	5.148	1.268	615	868	386	704	301	486	228
24	Јабланичка	28.779	13.581	2.904	1.256	2.546	1.027	1.935	768	1.315	578
25	Пчињска	22.125	11.539	2.870	1.429	2.541	1.202	1.643	818	1.057	549
	Регион Јужне и Источне Србије	155.758	77.702	17.307	8.116	14.336	6.475	10.807	4.979	7.461	3.643
	Регион Косово и Метохија	21.981	12.353	842	429	871	434	809	393	577	288
	Република Србија	579.072	306.234	64.523	32.481	50.112	24.335	37.509	18.964	26.918	13.946

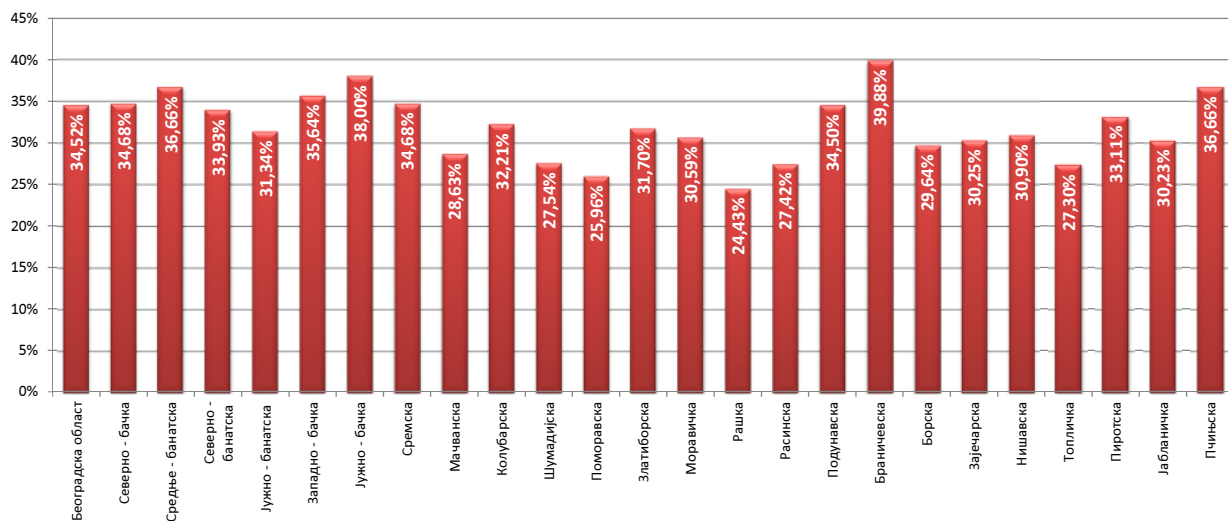
Графикон бр. 11- Незапослена лица према трајању незапослености и полу на крају VI 2018. године
Chart No. 11- Unemployed persons by duration of unemployment and gender in the end of VI 2018



**T9 UNEMPLOYED PERSONS BY DURATION OF UNEMPLOYMENT AND SEX
IN THE END OF JUNE 2018**

1-2 године 1-2 years		2-3 године 2-3 years		3-5 године 3-5 years		5-8 година 5-8 years		8-10 година 8-10 years		Преко 10 година Over 10 years	
Укупно Total	Жене Women	Укупно Total	Жене Women	Укупно Total	Жене Women	Укупно Total	Жене Women	Укупно Total	Жене Women	Укупно Total	Жене Women
11.356	6.619	7.966	4.658	10.772	6.466	10.776	6.377	4.012	2.447	7.431	4.618
11.356	6.619	7.966	4.658	10.772	6.466	10.776	6.377	4.012	2.447	7.431	4.618
1.298	660	900	413	1.122	546	1.317	643	503	247	824	444
1.687	753	1.254	594	1.496	766	1.369	692	556	293	800	412
1.283	638	867	411	990	495	1.146	615	448	230	892	518
3.162	1.524	2.182	1.067	2.896	1.448	3.083	1.596	1.509	793	3.666	2.232
2.001	904	1.344	597	1.759	718	1.969	885	700	329	1.446	765
5.583	3.041	3.485	1.805	4.369	2.389	4.235	2.299	1.803	1.004	3.792	2.299
2.169	1.109	1.608	855	2.025	1.053	2.331	1.218	959	471	1.822	1.035
17.183	8.629	11.640	5.742	14.657	7.415	15.450	7.948	6.478	3.367	13.242	7.705
3.585	1.766	2.503	1.272	3.691	1.901	4.390	2.362	1.828	1.017	4.691	2.916
1.468	796	832	482	1.225	728	1.526	875	563	345	1.174	730
3.839	2.014	2.863	1.571	3.821	2.114	4.376	2.533	1.674	1.035	4.787	3.347
3.414	1.641	2.351	1.182	3.392	1.740	3.663	1.886	1.800	961	4.259	2.604
3.614	1.837	2.046	983	3.014	1.586	3.199	1.648	1.180	608	3.956	2.321
2.083	1.151	1.268	722	1.890	1.063	2.144	1.206	1.128	603	2.081	1.265
5.404	2.677	3.903	1.942	5.133	2.528	6.393	3.178	2.731	1.385	8.604	5.206
2.781	1.443	2.210	1.192	2.846	1.548	3.257	1.817	1.581	894	4.157	2.598
26.188	13.325	17.976	9.346	25.012	13.208	28.948	15.505	12.485	6.848	33.709	20.987
1.862	992	1.308	683	1.467	785	1.534	871	596	340	1.368	974
1.198	650	741	402	963	527	952	525	335	201	576	359
1.505	768	991	571	1.453	813	1.627	969	563	317	1.418	913
1.697	818	925	465	1.298	689	1.636	848	760	383	1.501	891
5.647	2.594	3.447	1.577	4.787	2.235	5.723	2.467	2.564	1.111	5.073	2.821
1.827	840	1.115	562	1.488	730	2.014	984	867	434	2.210	1.269
1.476	709	865	449	1.336	765	1.144	560	605	333	1.292	802
3.976	1.823	2.579	1.236	3.244	1.529	3.571	1.673	2.308	1.104	4.401	2.587
3.454	1.793	2.289	1.143	2.746	1.478	2.510	1.348	835	445	2.180	1.334
22.642	10.987	14.260	7.088	18.782	9.551	20.711	10.245	9.433	4.668	20.019	11.950
2.380	1.182	1.870	1.020	2.772	1.405	3.334	1.813	1.462	791	7.064	4.598
79.749	40.742	53.712	27.854	71.995	38.045	79.219	41.888	33.870	18.121	81.465	49.858

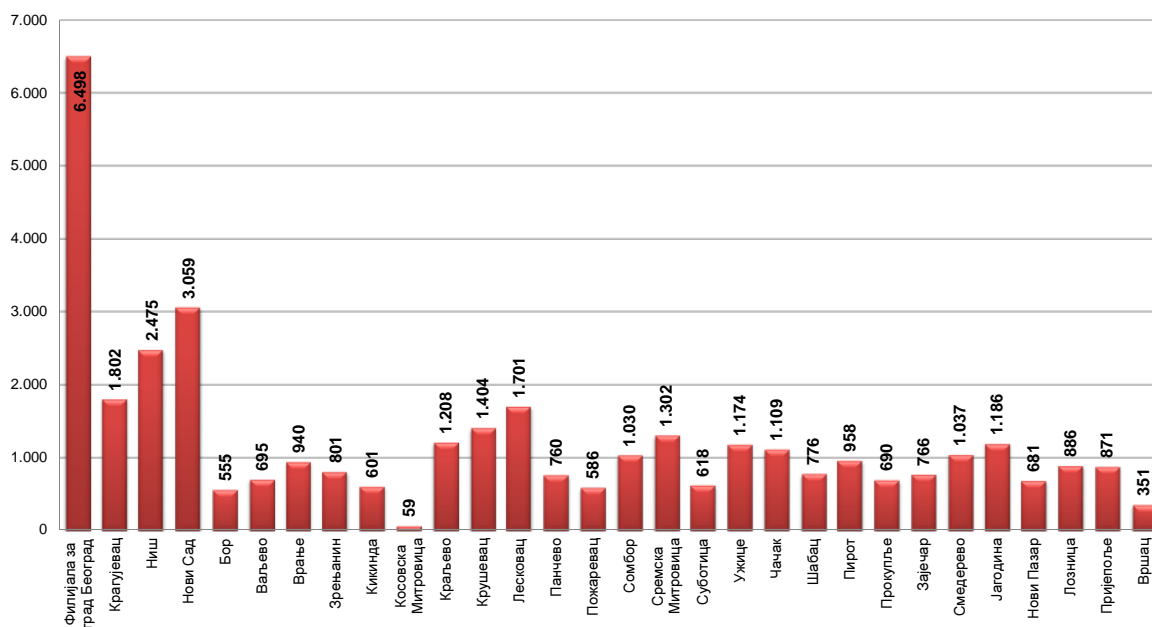
Графикон бр. 11а - Учесће незапослених лица која се налазе на евиденцији до 1 године у укупном броју незапослених лица на крају VI 2018 године
Chart No. 11a - Participation of the unemployed (up to 1 year) by duration of unemployment in the end of VI 2018



T10 КОРИСНИЦИ НОВЧАНЕ НАКНАДЕ ПО МЕСЕЦИМА И ПОЛУ

Редни број No	Филијала Branchoffice	Ø 2017.		VI 2017		VII 2017		VIII 2017		IX 2017		X 2017	
		Укупно Total	Жене Women	Укупно Total	Жене Women	Укупно Total	Жене Women	Укупно Total	Жене Women	Укупно Total	Жене Women	Укупно Total	Жене Women
1	Филијала за град Београд	7.391	3.965	7.267	3.859	7.171	3.832	7.360	4.034	7.108	3.955	7.081	3.923
2	Крагујевац	1.703	791	1.607	717	1.611	734	1.608	759	1.608	786	1.614	803
3	Ниш	2.413	1.006	2.268	930	2.350	1.004	2.471	1.096	2.484	1.112	2.443	1.080
4	Нови Сад	3.264	1.585	3.214	1.505	3.255	1.574	3.250	1.619	3.207	1.621	3.140	1.594
5	Бор	547	249	516	233	519	239	510	239	484	223	438	202
6	Ваљево	714	342	648	300	659	308	645	317	694	329	758	376
7	Врање	1.111	421	1.063	396	1.062	400	1.089	419	1.086	403	1.067	402
8	Зрењанин	1.012	397	986	383	992	393	993	430	954	429	960	371
9	Киkinда	806	340	761	335	824	338	789	343	764	343	774	344
10	Косовска Митровица	67	47	56	43	62	49	56	42	83	53	74	47
11	Краљево	1.081	462	981	389	1.044	436	1.034	430	1.044	457	1.023	442
12	Крушевац	1.307	572	1.236	552	1.288	590	1.358	604	1.364	609	1.375	609
13	Лесковац	1.607	633	1.561	625	1.529	600	1.517	600	1.503	592	1.531	623
14	Панчево	845	367	776	338	842	388	833	385	836	386	768	337
15	Пожаревац	557	261	534	236	545	246	536	257	563	288	558	289
16	Сомбор	960	379	1.028	395	1.034	399	1.176	469	1.091	435	1.023	423
17	Сремска Митровица	1.366	631	1.322	588	1.290	573	1.343	633	1.339	639	1.364	650
18	Суботица	616	258	619	259	591	267	620	271	582	233	573	225
19	Ужице	1.294	609	1.202	554	1.238	590	1.197	597	1.240	633	1.263	630
20	Чачак	1.223	614	1.188	621	1.182	625	1.153	607	1.167	592	1.185	598
21	Шабац	781	363	709	324	747	363	753	373	758	373	773	389
22	Пирот	969	377	909	351	835	312	852	330	799	305	1.058	509
23	Прокупље	653	241	622	208	623	236	615	234	670	268	644	246
24	Зајечар	792	326	765	303	790	315	822	343	774	320	761	327
25	Смедерево	861	407	859	405	856	401	780	360	891	459	858	422
26	Јагодина	1.019	463	943	420	919	407	890	394	881	395	1.054	483
27	Нови Пазар	592	294	531	263	582	306	614	318	637	342	620	332
28	Лозница	819	286	753	255	758	251	803	268	823	298	830	302
29	Пријеполје	768	366	706	338	714	349	778	391	744	389	742	386
30	Вршац	433	190	420	182	411	171	444	200	393	175	403	174
Република Србија		37.607	17.262	36.077	16.321	36.349	16.712	36.923	17.384	36.613	17.465	36.808	17.569

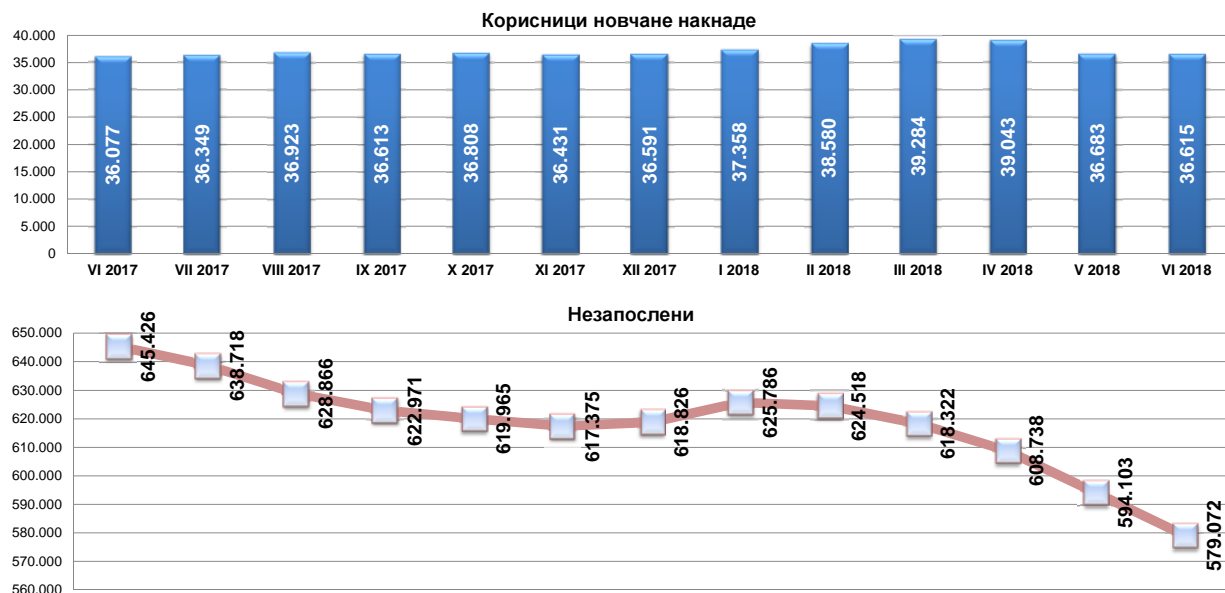
Графикон бр. 12 - Корисници новчане накнаде по филијалама у VI 2018. године
 Chart No. 12 - Unemployment benefit recipients by branchoffice in VI 2018



T10 UNEMPLOYMENT BENEFIT RECIPIENTS BY MONTH AND SEX

XI 2017		XII 2017		I 2018		II 2018		III 2018		IV 2018		V 2018		VI 2018		Индекси Index		
Укупно Total	Жене Women	Укупно Total	Жене Women	Укупно Total	Жене Women	Укупно Total	Жене Women	Укупно Total	Жене Women	Укупно Total	Жене Women	Укупно Total	Жене Women	Укупно Total	Жене Women	VI 2018 / VI 2017	VI 2018 / XII 2017	VI 2018 / V 2018
6.979	3.860	6.849	3.799	6.790	3.789	6.937	3.802	6.964	3.848	6.850	3.803	6.516	3.640	6.498	3.638	89,42	94,88	99,72
1.572	782	1.607	783	1.645	785	1.755	848	1.805	847	1.799	856	1.836	902	1.802	896	112,13	112,13	98,15
2.367	1.017	2.320	978	2.374	983	2.368	955	2.570	1.054	2.606	1.046	2.493	987	2.475	1.004	109,13	106,68	99,28
3.075	1.586	3.065	1.582	3.102	1.576	3.170	1.563	3.339	1.645	3.260	1.606	3.082	1.511	3.059	1.489	95,18	99,80	99,25
521	249	557	272	589	291	612	296	627	302	605	278	577	258	555	261	107,56	99,64	96,19
798	410	779	413	771	384	803	385	767	365	729	338	707	325	695	323	107,25	89,22	98,30
1.094	446	1.133	450	1.081	430	1.174	442	1.066	368	1.124	392	992	357	940	339	88,43	82,97	94,76
988	393	985	381	965	359	937	358	898	362	950	365	828	355	801	353	81,24	81,32	96,74
754	342	729	316	745	318	854	370	835	370	721	317	619	267	601	267	78,98	82,44	97,09
77	55	70	48	76	56	67	49	66	49	64	47	60	39	59	40	105,36	84,29	98,33
1.019	454	1.025	455	1.043	465	1.241	544	1.308	555	1.248	496	1.192	472	1.208	472	123,14	117,85	101,34
1.322	581	1.327	585	1.330	563	1.300	535	1.422	646	1.500	709	1.424	661	1.404	640	113,59	105,80	98,60
1.522	627	1.585	636	1.580	566	1.711	608	1.745	619	1.770	668	1.633	601	1.701	629	108,97	107,32	104,16
768	344	760	341	837	373	728	313	741	320	757	340	684	314	760	379	97,94	100,00	111,11
545	287	574	300	573	283	563	258	602	279	655	312	593	277	586	269	109,74	102,09	98,82
995	414	1.049	462	1.042	444	1.099	437	1.171	480	1.145	467	1.035	416	1.030	406	100,19	98,19	99,52
1.310	617	1.276	595	1.315	586	1.322	563	1.357	593	1.325	582	1.274	575	1.302	598	98,49	102,04	102,20
569	234	539	233	592	263	630	258	711	290	707	282	655	268	618	255	99,84	114,66	94,35
1.252	616	1.283	638	1.283	626	1.378	656	1.354	648	1.326	648	1.248	618	1.174	577	97,67	91,50	94,07
1.208	620	1.197	606	1.202	603	1.148	556	1.188	570	1.164	568	1.070	503	1.109	537	93,35	92,65	103,64
785	385	807	389	834	401	812	379	861	389	852	401	799	383	776	367	109,45	96,16	97,12
958	407	963	411	935	356	1.071	442	1.016	388	975	362	917	338	958	362	105,39	99,48	104,47
645	240	660	240	726	281	772	306	767	303	726	279	681	250	690	256	110,93	104,55	101,32
746	322	739	307	806	349	857	353	848	354	865	386	796	338	766	323	100,13	103,65	96,23
857	418	904	416	1.076	431	1.065	405	1.117	442	1.094	435	1.019	390	1.037	389	120,72	114,71	101,77
1.056	477	1.109	504	1.196	566	1.272	597	1.219	561	1.233	571	1.219	545	1.186	521	125,77	106,94	97,29
601	321	585	300	631	322	684	341	693	342	695	352	634	319	681	337	128,25	116,41	107,41
822	302	870	318	924	337	959	343	977	359	971	360	909	342	886	331	117,66	101,84	97,47
762	379	766	358	796	350	805	347	763	304	888	369	780	306	871	349	123,37	113,71	111,67
414	176	425	194	444	189	435	182	450	181	405	163	378	151	351	133	83,57	82,59	92,86
36.431	17.390	36.591	17.337	37.358	17.348	38.580	17.518	39.284	17.854	39.043	17.822	36.683	16.729	36.615	16.759	101,49	100,07	99,81

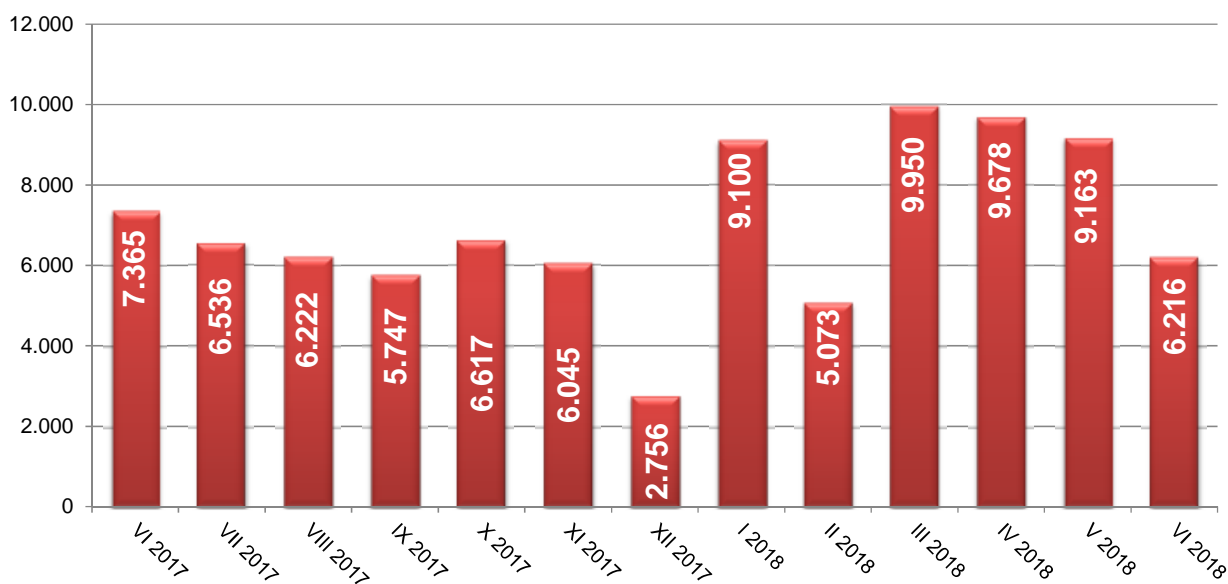
Графикон бр. 12 а- Корисници новчане накнаде и незапослени по месецима у периоду VI 2017. - VI 2018. године
 Chart No. 12 a- Unemployment benefit recipients by month in period VI 2017 - VI 2018



T11 ПРИЈАВЉЕНЕ ПОТРЕБЕ ЗА ЗАПОШЉАВАЊЕМ ПО МЕСЕЦИМА

Редни број <i>No</i>	Област <i>County</i>	Ø 2017	VI 2017	VII 2017	VIII 2017	IX 2017	X 2017
1	Београдска област	2.276	2.381	2.347	2.143	1.849	2.378
Београдски регион		2.276	2.381	2.347	2.143	1.849	2.378
2	Северно - бачка	159	156	221	89	183	74
3	Средње - банатска	209	302	272	148	104	128
4	Северно - банатска	140	218	106	168	31	36
5	Јужно - банатска	163	111	77	117	73	290
6	Западно - бачка	131	93	107	177	78	63
7	Јужно - бачка	739	737	775	787	694	700
8	Сремска	292	438	282	223	318	191
Регион Војводине		1.833	2.055	1.840	1.709	1.481	1.482
9	Мачванска	274	421	267	274	101	303
10	Колубарска	74	85	81	70	52	31
11	Шумадијска	218	210	168	141	168	323
12	Поморавска	194	497	131	176	163	84
13	Златиборска	229	255	185	291	400	128
14	Моравичка	170	275	107	112	175	147
15	Рашка	190	81	308	172	221	94
16	Расинска	167	232	158	114	143	241
Регион Шумадије и Западне Србије		1.517	2.056	1.405	1.350	1.423	1.351
17	Подунавска	151	60	102	153	207	170
18	Браничевска	86	153	245	33	38	35
19	Борска	77	20	69	52	141	34
20	Зајечарска	57	72	53	85	13	12
21	Нишавска	255	298	165	349	256	366
22	Топличка	126	32	13	55	77	68
23	Пиротска	83	39	47	29	27	174
24	Јабланичка	107	135	66	28	110	333
25	Пчињска	116	53	126	232	118	212
Регион Јужне и Источне Србије		1.057	862	886	1.016	987	1.404
Регион Косово и Метохија		21	11	58	4	7	2
Република Србија		6.703	7.365	6.536	6.222	5.747	6.617

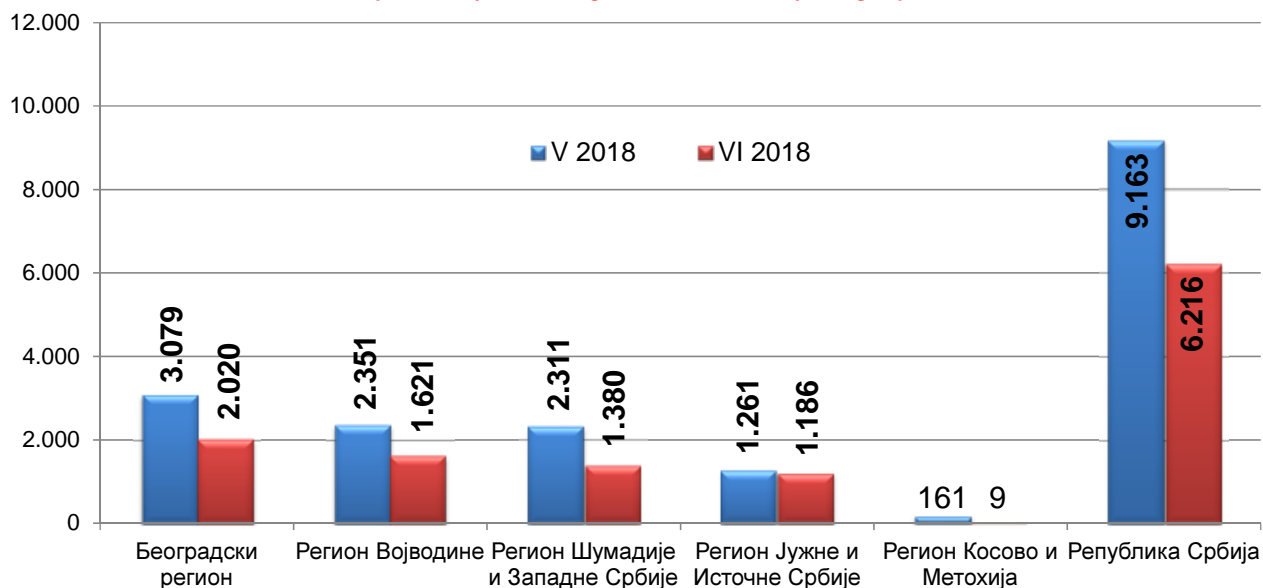
Графикон бр. 13 - Пријављене потребе за запошљавањем у периоду VI 2017 - VI 2018
Chart No. 13 - Requests for jobmatching services in vacancy filling in period VI 2017 - VI 2018



T11 REQUESTS FOR JOBMATCHING SERVICES IN VACANCY FILLING BY MONTHS

XI 2017	XII 2017	I 2018	II 2018	III 2018	IV 2018	V 2018	VI 2018	Индекс Index
								VI 2018 / VI 2017
3.058	1.174	5.192	1.929	2.725	2.714	3.079	2.020	84,84
3.058	1.174	5.192	1.929	2.725	2.714	3.079	2.020	84,84
88	99	94	80	225	222	166	142	91,03
105	100	107	150	515	627	356	192	63,58
67	13	299	62	320	65	168	37	16,97
75	56	122	147	152	369	193	99	89,19
87	29	67	30	338	249	142	65	69,89
569	340	778	505	726	755	782	783	106,24
246	133	382	148	437	426	544	303	69,18
1.237	770	1.849	1.122	2.713	2.713	2.351	1.621	78,88
89	57	151	124	163	291	499	360	85,51
112	17	35	39	77	219	39	8	9,41
143	84	171	176	519	157	447	110	52,38
96	46	175	135	358	196	232	224	45,07
93	36	301	138	453	421	321	141	55,29
45	80	63	88	287	210	100	138	50,18
128	68	150	175	376	165	424	166	204,94
122	23	283	153	467	129	249	233	100,43
828	411	1.329	1.028	2.700	1.788	2.311	1.380	67,12
274	84	161	164	135	183	254	372	620,00
53	26	24	374	48	187	87	96	62,75
27	25	18	15	29	336	143	40	200,00
22	12	8	35	38	282	63	31	43,06
187	99	151	218	628	430	260	332	111,41
154	6	151	4	176	398	14	120	375,00
93	97	110	98	203	197	113	36	92,31
36	22	42	48	317	98	109	73	54,07
72	27	65	37	238	319	218	86	162,26
918	398	730	993	1.812	2.430	1.261	1.186	137,59
4	3	0	1	0	33	161	9	/
6.045	2.756	9.100	5.073	9.950	9.678	9.163	6.216	84,40

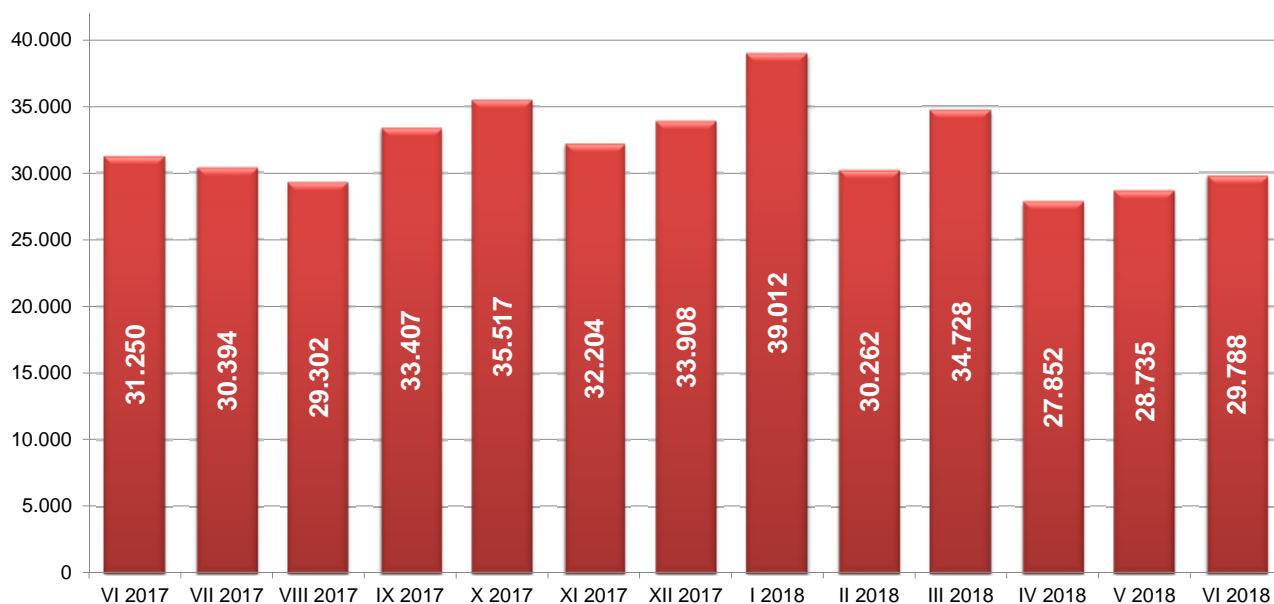
Графикон бр. 13а - Пријављене потребе за запошљавањем по регионима у периоду V 2018 - VI 2018
 Chart No. 13a - Requests for jobmatching services in vacancy filling in period V 2018 - VI 2018



T12 НОВОПРИЈАВЉЕНИ ПО МЕСЕЦИМА И ПОЛУ

Редни број No	Област County	Ø 2017.	VI 2017		VII 2017		VIII 2017		IX 2017		X 2017		XI 2017	
			Укупно Total	Жене Women	Укупно Total	Жене Women	Укупно Total	Жене Women	Укупно Total	Жене Women	Укупно Total	Жене Women	Укупно Total	Жене Women
1	Београдска област	6.225	5.839	3.291	5.831	3.413	5.463	3.171	6.236	3.621	7.179	4.220	6.347	3.634
Београдски регион		6.225	5.839	3.291	5.831	3.413	5.463	3.171	6.236	3.621	7.179	4.220	6.347	3.634
2	Северно - бачка	635	643	337	626	319	523	277	669	341	652	340	559	314
3	Средње - банатска	1.074	1.078	520	962	518	872	454	1.161	537	1.142	593	956	430
4	Северно - банатска	632	678	306	538	288	512	251	685	338	614	286	563	279
5	Јужно - банатска	1.359	1.433	746	1.377	729	1.273	686	1.433	698	1.473	787	1.330	665
6	Западно - бачка	1.036	1.054	546	892	430	913	421	1.027	509	1.054	502	979	472
7	Јужно - бачка	3.124	3.079	1.618	2.861	1.545	2.933	1.555	3.266	1.767	3.276	1.856	2.918	1.476
8	Сремска	1.229	1.232	623	1.145	600	1.144	615	1.295	675	1.335	706	1.085	543
Регион Војводине		9.089	9.197	4.696	8.401	4.429	8.170	4.259	9.536	4.865	9.546	5.070	8.390	4.179
9	Мачванска	1.301	1.324	642	1.336	658	1.242	596	1.271	607	1.388	714	1.302	611
10	Колубарска	580	564	286	530	279	561	305	595	323	636	344	525	314
11	Шумадијска	1.282	1.311	684	1.262	675	1.254	647	1.276	688	1.368	756	1.255	595
12	Поморавска	909	806	388	821	441	797	415	1.053	528	1.077	512	999	506
13	Златиборска	1.316	1.189	646	1.103	575	1.290	681	1.425	677	1.369	707	1.443	714
14	Моравичка	746	678	356	656	349	705	382	712	355	839	471	722	383
15	Рашка	1.428	1.242	642	1.368	704	1.248	625	1.484	763	1.667	864	1.513	781
16	Расинска	940	898	478	920	472	868	466	950	478	1.038	540	936	503
Регион Шумадије и Западне Србије		8.501	8.012	4.122	7.996	4.153	7.965	4.117	8.766	4.419	9.382	4.908	8.695	4.407
17	Подунавска	821	754	359	794	422	790	449	838	434	798	408	710	363
18	Браничевска	544	476	259	504	264	488	275	533	297	577	356	534	288
19	Борска	481	475	215	407	227	411	205	548	272	534	270	499	249
20	Зајечарска	572	518	265	527	240	506	253	526	252	602	311	612	306
21	Нишавска	2.166	2.244	1.125	2.197	1.098	1.887	912	2.142	1.030	2.257	1.102	2.182	1.051
22	Топличка	496	501	227	467	214	536	253	457	212	510	234	465	216
23	Пиротска	593	475	216	459	224	425	199	807	489	734	319	560	256
24	Јабланичка	1.405	1.153	544	1.306	612	1.251	551	1.386	604	1.528	673	1.465	603
25	Пчињска	1.433	1.247	622	1.210	593	1.157	581	1.334	627	1.511	783	1.379	632
Регион Јужне и Источне Србије		8.511	7.843	3.832	7.871	3.894	7.451	3.678	8.571	4.217	9.051	4.456	8.406	3.964
Регион Косово и Метохија		313	359	200	295	144	253	115	298	157	359	205	366	168
Република Србија		32.639	31.250	16.141	30.394	16.033	29.302	15.340	33.407	17.279	35.517	18.859	32.204	16.352

Графикон бр. 14 - Новопријављени у периоду VI 2017 - VI 2018
Chart No. 14 - Newly registered persons in period VI 2017 - VI 2018

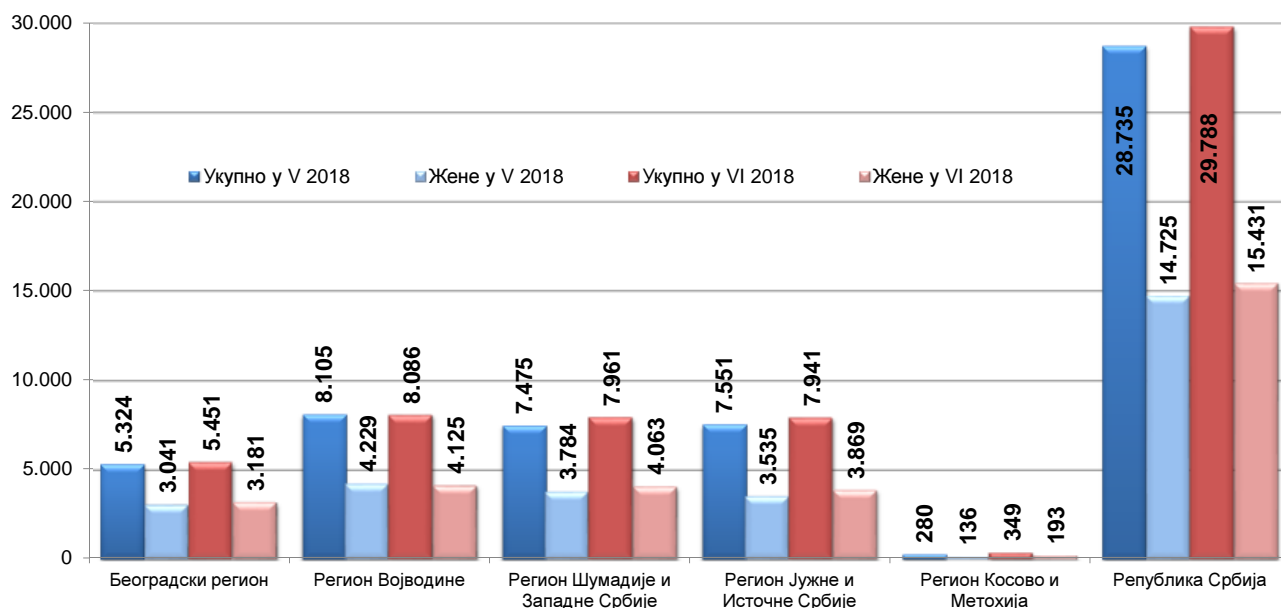


T12 NEWLY REGISTERED PERSONS BY MONTHS AND SEX

XII 2017		I 2018		II 2018		III 2018		IV 2018		V 2018		VI 2018		Индекси Index		
Укупно Total	Жене Women	Укупно Total	Жене Women	Укупно Total	Жене Women	Укупно Total	Жене Women	Укупно Total	Жене Women	Укупно Total	Жене Women	Укупно Total	Жене Women	VI 2018 / VI 2017	VI 2018 / XII 2017	VI 2018 / V 2018
6.274	3.559	6.831	3.681	5.597	3.115	6.276	3.529	5.304	3.113	5.324	3.041	5.451	3.181	93,36	86,88	102,39
6.274	3.559	6.831	3.681	5.597	3.115	6.276	3.529	5.304	3.113	5.324	3.041	5.451	3.181	93,36	86,88	102,39
556	252	788	358	556	277	576	292	632	322	546	280	604	314	93,93	108,63	110,62
992	462	981	492	902	388	1.048	511	858	444	922	477	877	441	81,35	88,41	95,12
553	281	722	352	472	253	562	279	462	260	490	259	509	262	75,07	92,04	103,88
1.268	582	1.520	701	1.200	595	1.419	678	1.154	585	1.259	630	1.325	649	92,46	104,50	105,24
1.011	453	1.304	538	931	391	981	423	795	372	850	413	989	486	93,83	97,82	116,35
3.066	1.587	3.579	1.845	2.816	1.461	3.212	1.677	2.697	1.389	2.923	1.586	2.681	1.430	87,07	87,44	91,72
1.152	533	1.395	654	1.024	536	1.159	576	929	521	1.115	584	1.101	543	89,37	95,57	98,74
8.598	4.150	10.289	4.940	7.901	3.901	8.957	4.436	7.527	3.893	8.105	4.229	8.086	4.125	87,92	94,05	99,77
1.299	606	1.584	736	1.232	580	1.362	653	1.145	557	1.070	505	1.323	648	99,92	101,85	123,64
610	291	707	330	511	264	638	322	501	248	473	246	472	237	83,69	77,38	99,79
1.368	655	1.730	810	1.234	608	1.461	757	1.209	660	1.145	634	1.274	632	97,18	93,13	111,27
1.026	516	1.138	569	921	428	1.000	444	821	432	815	416	879	440	109,06	85,67	107,85
1.493	647	1.823	737	1.226	579	1.474	669	1.056	491	1.046	507	1.009	534	84,86	67,58	96,46
728	367	837	409	620	330	800	436	666	353	732	380	738	437	108,85	101,37	100,82
1.592	756	1.944	898	1.392	657	1.611	828	1.262	635	1.354	660	1.334	667	107,41	83,79	98,52
969	503	1.196	574	985	499	1.126	537	840	449	840	436	932	468	103,79	96,18	110,95
9.085	4.341	10.959	5.063	8.121	3.945	9.472	4.646	7.500	3.825	7.475	3.784	7.961	4.063	99,36	87,63	106,50
1.006	385	879	399	753	398	823	380	594	306	609	274	710	387	94,16	70,58	116,58
597	295	656	340	672	393	671	339	437	249	417	215	519	282	109,03	86,93	124,46
504	253	583	263	500	244	632	287	490	240	362	177	464	244	97,68	92,06	128,18
663	292	604	253	528	242	640	313	528	252	433	189	472	214	91,12	71,19	109,01
2.370	1.036	2.645	1.174	2.018	937	2.330	1.084	1.926	883	1.982	930	2.202	1.070	98,13	92,91	111,10
586	257	637	257	471	198	570	240	431	191	421	182	557	241	111,18	95,05	132,30
564	246	817	384	530	254	557	261	512	243	598	302	539	262	113,47	95,57	90,13
1.767	619	1.866	764	1.399	559	1.669	684	1.185	564	1.286	546	1.230	559	106,68	69,61	95,65
1.538	674	1.924	867	1.458	678	1.766	812	1.140	563	1.443	720	1.248	610	100,08	81,14	86,49
9.595	4.057	10.611	4.701	8.329	3.903	9.658	4.400	7.243	3.491	7.551	3.535	7.941	3.869	101,25	82,76	105,16
356	163	322	147	314	162	365	176	278	137	280	136	349	193	97,21	98,03	124,64
33.908	16.270	39.012	18.532	30.262	15.026	34.728	17.187	27.852	14.459	28.735	14.725	29.788	15.431	95,32	87,85	103,66

Графикон бр. 14а - Новопријављени приказани по регионима и по полу у периоду V 2018 - VI 2018

Chart No. 14a - Newly registered persons by region and sex in period V 2018 - VI 2018

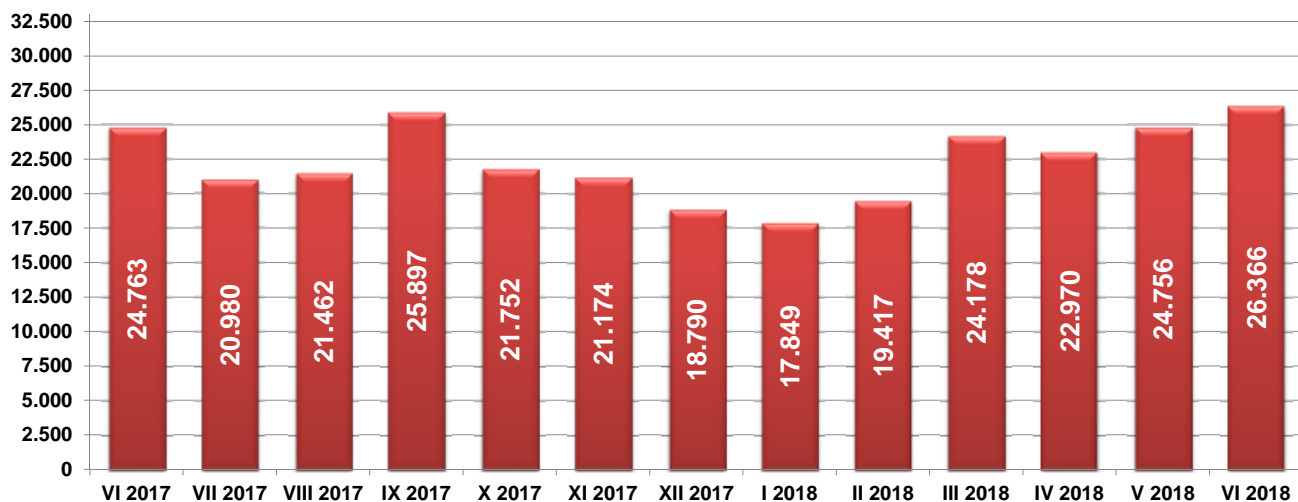


T13 ЗАПОСЛЕНИ СА ЕВИДЕНЦИЈЕ ПО МЕСЕЦИМА И ПОЛУ

Редни број No	Област County	Ø 2017.	VI 2017		VII 2017		VIII 2017		IX 2017		X 2017		XI 2017	
			Укупно Total	Жене Women	Укупно Total	Жене Women	Укупно Total	Жене Women	Укупно Total	Жене Women	Укупно Total	Жене Women	Укупно Total	Жене Women
1	Београдска област	6.836	7.541	3.709	6.175	3.046	5.897	3.015	7.609	4.445	7.140	4.113	6.730	3.763
Београдски регион		6.836	7.541	3.709	6.175	3.046	5.897	3.015	7.609	4.445	7.140	4.113	6.730	3.763
2	Северно - бачка	431	494	207	365	181	450	208	418	230	433	193	351	188
3	Средње - банатска	554	709	332	463	239	622	271	630	401	501	278	664	346
4	Северно - банатска	388	347	159	432	220	415	197	416	230	333	204	355	187
5	Јужно - банатска	617	695	364	491	241	627	330	788	448	567	324	555	322
6	Западно - бачка	575	728	342	577	307	558	267	630	307	544	276	465	271
7	Јужно - бачка	2.429	2.723	1.327	2.509	1.212	2.463	1.272	2.982	1.714	2.302	1.259	2.537	1.336
8	Сремска	694	682	337	619	329	635	301	904	538	661	333	594	309
Регион Војводине		5.687	6.378	3.068	5.456	2.729	5.770	2.846	6.768	3.868	5.341	2.867	5.521	2.959
9	Мачванска	754	861	401	793	390	773	394	837	455	676	330	605	316
10	Колубарска	384	528	251	375	211	326	170	446	222	359	223	434	289
11	Шумадијска	908	966	469	829	472	853	398	941	545	1.018	501	934	493
12	Поморавска	559	709	362	538	273	546	288	597	354	474	270	636	360
13	Златиборска	842	862	425	761	375	872	422	944	524	787	431	662	376
14	Моравичка	544	629	346	534	300	563	269	596	326	587	342	519	321
15	Рашка	915	951	458	673	304	932	449	1.122	638	790	407	772	434
16	Расинска	606	525	283	807	385	615	293	689	394	557	295	662	329
Регион Шумадије и Западне Србије		5.514	6.031	2.995	5.310	2.710	5.480	2.683	6.172	3.458	5.248	2.799	5.224	2.918
17	Подунавска	376	312	161	399	198	395	203	578	398	394	212	318	182
18	Браничевска	255	291	142	257	117	371	140	306	155	227	142	168	101
19	Борска	248	244	134	216	95	193	103	402	203	241	123	234	127
20	Зајечарска	296	417	206	278	119	329	151	279	153	244	134	212	116
21	Нишавска	1.188	1.400	731	976	480	1.102	559	1.521	846	1.325	773	1.102	631
22	Топличка	418	489	241	568	251	404	188	425	211	213	102	355	189
23	Пиротска	257	338	168	289	168	285	151	213	135	172	91	197	127
24	Јабланичка	632	677	315	536	238	571	252	705	367	591	280	525	256
25	Пчињска	562	501	224	451	208	564	268	735	395	472	216	528	303
Регион Јужне и Источне Србије		4.233	4.669	2.322	3.970	1.874	4.214	2.015	5.164	2.863	3.879	2.073	3.639	2.032
Регион Косово и Метохија		101	119	72	54	35	98	58	182	114	141	94	57	43
Територијално неразврстани *		0	25	19	15	9	3	1	2	0	3	2	3	2
Република Србија		22.370	24.763	12.185	20.980	10.403	21.462	10.618	25.897	14.748	21.752	11.948	21.174	11.717

* При трансферу података за одређени број пријава недостају подаци о седишту послодавца, па самим тим те пријаве на обавезно социјално осигурање није могуће територијално разврстати.

Графикон бр. 15 - Запослени са евиденције у периоду VI 2017 - VI 2018
 Chart No. 15 - Persons recruited from the unemployment register in period VI 2017 - VI 2018

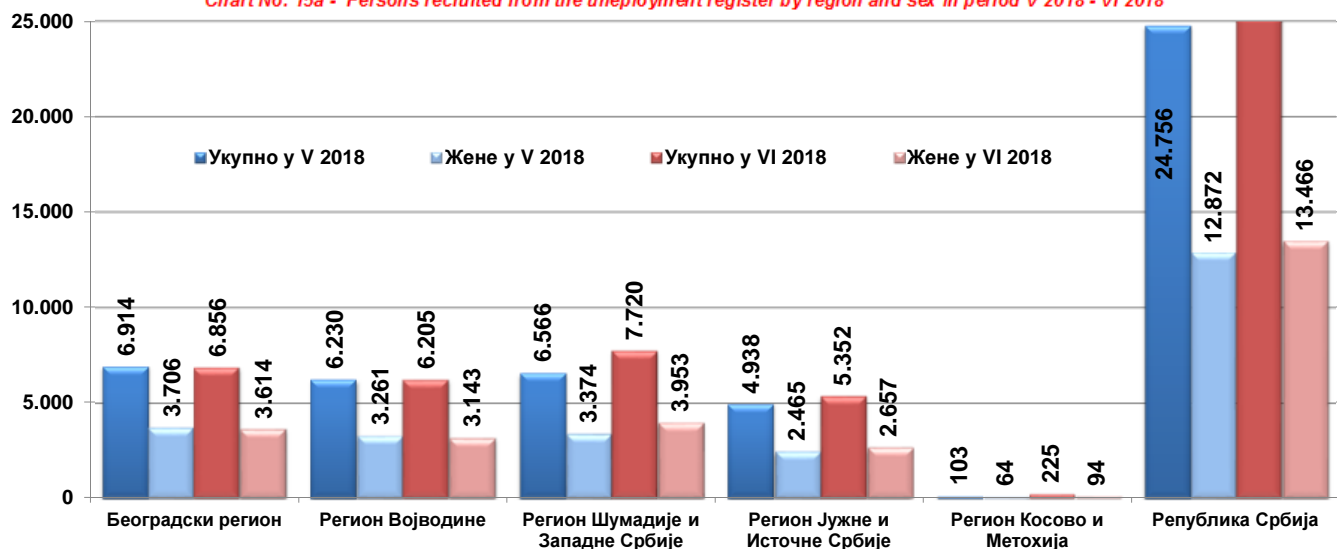


T13 PERSONS RECRUITED FROM THE UNEMPLOYMENT REGISTER BY MONTHS AND SEX

XII 2017		I 2018		II 2018		III 2018		IV 2018		V 2018		VI 2018		Индекси Index		
Укупно Total	Жене Women	Укупно Total	Жене Women	Укупно Total	Жене Women	Укупно Total	Жене Women	Укупно Total	Жене Women	Укупно Total	Жене Women	Укупно Total	Жене Women	VI 2018 / VI 2017	VI 2018 / XII 2017	VI 2018 / V 2018
6.058	3.280	5.621	3.227	6.248	3.471	7.372	3.903	6.648	3.450	6.914	3.706	6.856	3.614	90,92	113,17	99,16
6.058	3.280	5.621	3.227	6.248	3.471	7.372	3.903	6.648	3.450	6.914	3.706	6.856	3.614	90,92	113,17	99,16
279	141	312	142	378	207	384	175	431	216	403	179	385	176	77,94	137,99	95,53
544	272	557	277	451	247	593	316	642	290	617	323	575	280	81,10	105,70	93,19
303	162	321	184	408	233	429	238	388	192	523	317	536	273	154,47	176,90	102,49
506	265	502	269	486	268	574	296	693	340	722	383	659	337	94,82	130,24	91,27
506	256	541	285	474	257	429	215	478	194	627	262	490	204	67,31	96,84	78,15
1.935	1.029	2.223	1.159	2.191	1.106	2.541	1.298	2.484	1.246	2.467	1.336	2.744	1.455	100,77	141,81	111,23
519	287	435	233	558	279	719	381	652	337	871	461	816	418	119,65	157,23	93,69
4.592	2.412	4.891	2.549	4.946	2.597	5.669	2.919	5.768	2.815	6.230	3.261	6.205	3.143	97,29	135,13	99,60
518	289	617	326	669	375	966	514	875	430	871	448	1.220	590	141,70	235,52	140,07
333	219	284	176	284	150	387	218	343	173	527	258	489	276	92,61	146,85	92,79
873	440	676	371	805	403	1.195	530	947	515	1.062	584	1.549	847	160,35	177,43	145,86
404	235	404	215	473	241	685	328	748	363	746	357	866	387	122,14	214,36	116,09
596	358	602	347	636	358	785	435	905	437	929	473	1.005	520	116,59	168,62	108,18
427	261	426	263	437	256	651	356	508	280	594	308	763	405	121,30	178,69	128,45
861	477	633	349	811	432	954	458	997	492	976	508	1.122	547	117,98	130,31	114,96
459	243	455	268	625	352	704	362	656	291	861	438	706	381	134,48	153,81	82,00
4.471	2.522	4.097	2.315	4.740	2.567	6.327	3.201	5.979	2.981	6.566	3.374	7.720	3.953	128,01	172,67	117,58
405	203	441	185	321	188	489	265	461	231	414	207	461	246	147,76	113,83	111,35
175	100	239	152	189	97	329	180	305	150	336	179	301	130	103,44	172,00	89,58
185	111	125	76	155	80	228	122	245	134	333	158	382	208	156,56	206,49	114,71
240	124	157	86	205	109	261	123	261	151	335	164	367	179	88,01	152,92	109,55
931	485	771	417	1.014	586	1.375	709	1.284	649	1.333	712	1.628	803	116,29	174,87	122,13
334	162	218	116	250	142	239	115	314	154	344	178	430	208	87,93	128,74	125,00
259	163	304	198	273	197	317	181	349	170	316	151	359	177	106,21	138,61	113,61
608	333	490	270	564	287	799	366	805	335	947	457	913	433	134,86	150,16	96,41
432	250	457	280	459	266	681	339	496	244	580	259	511	273	102,00	118,29	88,10
3.569	1.931	3.202	1.780	3.430	1.952	4.718	2.400	4.520	2.218	4.938	2.465	5.352	2.657	114,63	149,96	108,38
95	63	34	22	50	28	84	53	50	27	103	64	225	94	189,08	236,84	218,45
5	4	4	1	3	2	8	2	5	2	5	2	8	5	/	/	/
18.790	10.212	17.849	9.894	19.417	10.617	24.178	12.478	22.970	11.493	24.756	12.872	26.366	13.466	106,47	140,32	106,50

Графикон бр. 15а - Запослени са евиденције по региону и полу у периоду V 2018 - VI 2018

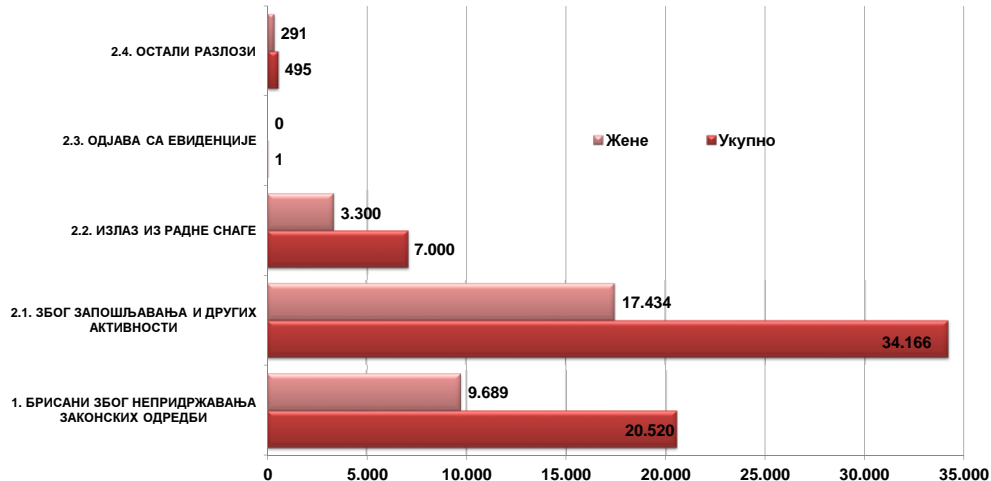
Chart No. 15a - Persons recruited from the unemployment register by region and sex in period V 2018 - VI 2018



**T14 БРИСАНИ И ПРЕСТАНАК ВОЂЕЊА ЕВИДЕНЦИЈЕ ПРЕМА РАЗЛОЗИМА И ТРАЈАЊУ НЕЗАПОСЛЕНОСТИ
ТОКОМ ЈУНА 2018. ГОДИНЕ**

Разлози брисања и престанка вођења евиденције	Укупно <i>Total</i>		Трајање незапослености			
	Укупно <i>Total</i>	Жене <i>Women</i>	До 3 месеца <i>to 3 months</i>	3-6 месеци <i>3-6 months</i>	6-9 месеци <i>6-9 months</i>	9-12 месеци <i>9-12 months</i>
УКУПНО	56.399	27.658	13.915	8.110	5.533	3.320
1. БРИСАНИ ЗБОГ НЕПРИДРЖАВАЊА ЗАКОНСКИХ ОДРЕДБИ	20.520	9.689	5.428	3.427	2.077	1.118
1.1. Када незапослено лице одбије рад на привременим и повременим пословима	3	1	0	0	0	0
1.2. Када незапослено лице на евиденцији Националне службе обавља рад без уговора о раду код послодавца	1	0	0	0	0	0
1.3. Када се незапослено лице неоправдано не јави, или се не одазове на позив организације за запошљавање	18.077	8.558	3.819	3.313	1.948	1.065
1.4. Када незапослено лице на захтев Националне службе не достави доказ о активном тражењу посла	58	20	3	0	5	1
1.5. Када се незапослено лице не јави послодавцу коме га је упутила Национална служба	129	57	37	15	11	11
1.6. Када незапослено лице одбије додатно образовање и обуку	27	16	9	2	2	6
1.7. Када незапослено лице својом кривицом прекине, односно не заврши додатно образовање и обуку	35	22	19	6	2	1
1.8. Када незапослено лице одбије да прихвати понуђено учешће у програму активних мера за запошљавање	81	42	32	11	7	6
1.9. Када се незапослено лице не одазове на индивидуални разговор	2.045	949	1.498	71	98	28
1.10. Када се незапослено лице не одазове на групни разговор	1.10	0	0	0	0	0
1.11. Када незапослено лице одбије да прихвати понуђено одговарајуће запошљавање	11	5	2	0	0	0
1.12 MOR- када незапослено лице одбије да прихвати понуђено учешће у програму Пројекта	0	0	0	0	0	0
1.13 YEM - када незапослено лице одбије да прихвати понуђено учешће у програму Пројекта	0	0	0	0	0	0
1.14 PRO - када незапослено лице одбије да прихвати понуђено учешће у програму Пројекта	0	0	0	0	0	0
1.15 Када лице не обавести Националну службу о свакој промени која утиче на стицање или губљење права или обавеза, најкасније пет дана од настанка промене	53	19	9	9	4	0
2. ПРЕСТАНАК ВОЂЕЊА ЕВИДЕНЦИЈЕ	35.879	17.969	8.487	4.683	3.456	2.202
2.1. ЗБОГ ЗАПОШЉАВАЊА И ДРУГИХ АКТИВНОСТИ	34.166	17.434	8.296	4.557	3.346	2.128
2.1.1 Када незапослено лице заснује пуни радни однос са пуним радним временом на неодређено време	6.211	3.282	1.163	897	728	372
2.1.2 Када незапослено лице заснује пуни радни однос са пуним радним временом на одређено време	11.791	6.121	3.635	1.764	1.303	796
2.1.3. Када незап. лице оснује предузеће или радњу, или почне да се бави пољ. као јединим или основним занимањем и обавезно је на осигурање по основу катастарског прихода	32	10	14	5	2	1
2.1.4. Када незапослено лице оснује самосталну делатност средствима НСЗ	107	65	14	18	4	7
2.1.5. Када незапослено лице оде на рад у иностранство, а не поднесе захтев за посредовањем у Србији	0	0	0	0	0	0
2.1.6. Када незапослено лице заснује пуни радни однос са непуним радним временом на одређено време	323	229	95	44	36	18
2.1.7. Када незапослено лице заснује пуни радни однос са непуним рад. временом на неодређено време	142	76	24	24	13	13
2.1.8. Привремени и повремени послови	8.560	4.351	2214	1192	776	514
2.2. ИЗЛАЗ ИЗ РАДНЕ СНАГЕ	7.000	3.300	1.137	613	484	407
2.2.1. Када незапослено лице у складу са одговарајућим законским прописима постане потпуно неспособно за рад	1.108	193	62	58	53	52
2.2.2. Када незапослено лице ступи на издржавање казне затвора, или буде примљено у установу ради изречене мере безбедности, васпитне или заштитне мере, у трајању дужем од 6 месеци	14	7	0	2	0	0
2.2.3. У другим случајевима предвиђеним законом или другим општим актом	6	1	1	1	1	1
2.2.4. Када незапослено лице наврши 65 година живота	127	53	17	8	8	7
2.2.5. Када незапослено лице испуни услове за остваривање права на старосну пензију, или оствари право на породичну или инвалидску пензију	567	67	21	18	15	13
2.2.6. Када незапослено лице стекне својство редовног ученика или студента више школе или основних студија	334	57	11	23	19	21
2.2.9 Када је незапослено лице на одслужењу или дослужењу војног рока	3	2	2	0	1	0
2.2.10 Када је незапослено лице на издржавању казне затвора, изреченој мери безбедности, васпитној или заштитној мери у трајању до шест месеци	41	6	8	6	8	10
2.2.11 У случају када је незапослени или његов брачни друг упућен на рад у иностранство у оквиру међународно-техничке или просветно-културне сарадње у дипломатска, конзуларна и друга представништва	15	0	2	0	1	0
2.3. ОДЈАВА СА ЕВИДЕНЦИЈЕ	1	0	0	0	0	0
2.3.1 Када се незапослено лице само одјави са евиденције организације за запошљавање	495	291	118	63	51	14
2.4. ОСТАЛИ РАЗЛОЗИ	495	291	118	63	51	14
2.4.1 У случају смрти незапосленог лица	110	51	11	5	6	8
2.4.2 У случају пресељења незапосленог лица	44	7	5	3	1	0
2.4.3 Када незапослено страном држављанину и лицу без држављанства престане одобрење за стални или привремени боравак	66	44	6	2	5	8

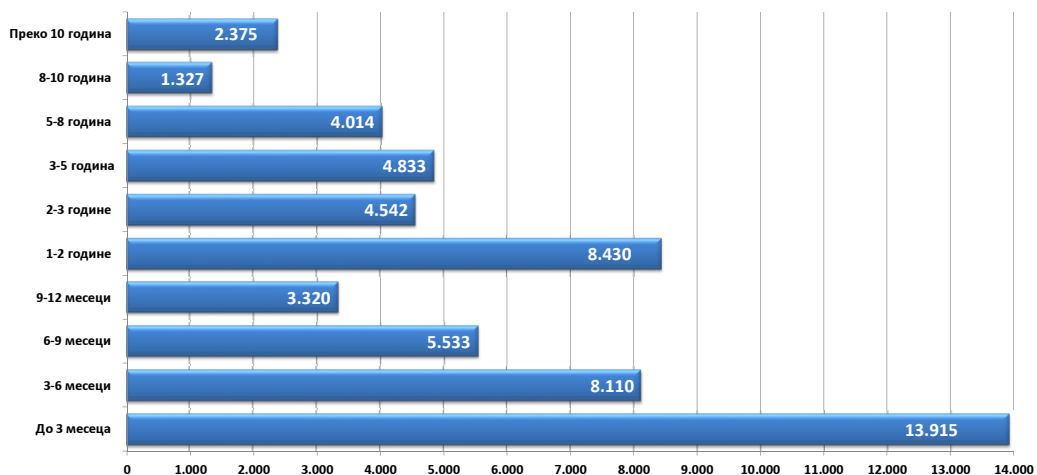
Графикон бр. 16 - Брисани и престанак вођења евиденције према разлозима на крају VI 2018. године
Chart No. 16 - Persons deleted from the register and discontinued record keeping by reasons in the end of VI 2018



T14 PERSONS DELETED FROM THE UNEMPLOYMENT REGISTER AND DISCONTINUED RECORD KEEPING BY REASONS AND DURATION OF UNEMPLOYMENT DURING JUNE OF 2018

Duration of unemployment						Reasons for deletion from the unemployment register and discontinued record keeping
1-2 године 1-2 years	2-3 године 2-3 years	3-5 године 3-5 years	5-8 година 5-8 years	8-10 година 8-10 years	Преко 10 година Over 10 years	
8.430	4.542	4.833	4.014	1.327	2.375	TOTAL
2.830	1.406	1.568	1.316	424	926	1. DELETION DUE TO NON-COMPLIANCE TO LEGAL PROVISIONS
1	0	1	0	0	1	1.1. When an unempl. person refuses to accept an offered temporary and occasional job
0	0	1	0	0	0	1.2. When an unempl. person registered in the National Employment Service works for an employer without a labour contract
2.671	1.301	1.484	1.244	395	837	1.3. When an unempl. person fails to come to an interview without justification, having been invited by the employment organisation
9	8	7	8	1	16	1.4. When an unempl. person fails to provide evidence of active job seeking at the request of the NES
16	10	11	10	3	5	1.5. When an unempl. person fails to show up to an interview with the employer having been sent by the NES
4	2	2	0	0	0	1.6. When an unempl. person refuses to go to vocational education and training courses
2	1	3	1	0	0	1.7. When an unempl. person terminates, or fails to complete vocational education and training as a result of his/her own culpability
8	2	4	4	0	7	1.8. When an unempl. person refuses to accept offered participation in a programme of ALMM
111	72	48	43	23	53	1.9. When an unempl. person fails to come to an individual interview
0	0	0	0	0	0	1.10. When an unempl. person fails to come to a group session
0	2	2	2	1	2	1.11. When an unempl. person refuses to accept offered appropriate job
0	0	0	0	0	0	1.12 MOR - when an unemployed person refuses to accept the offered participation in a Project's programme
0	0	0	0	0	0	1.13 YEM - when an unemployed person refuses to accept the offered participation in a Project's programme
0	0	0	0	0	0	1.14 PRO - when an unemployed person refuses to accept the offered participation in a Project's programme
8	8	5	4	1	5	1
5.600	3.136	3.265	2.698	903	1.449	2. DISCONTINUED RECORD KEEPING
5.130	3.007	3.109	2.492	830	1.271	2.1. WHEN RECRUITED OR OTHER ACTIVITIES
1.058	555	576	458	153	251	2.1.1. When an unemployed person enters a full-time labour relation with an indefinite term contract
1.561	776	828	644	220	264	2.1.2. When an unemployed person enters a full-time labour relation with a fixed-term contract
2	2	6	0	0	0	2.1.3. When an unempl. person establishes a company or an enterprise, or starts to work in agriculture as his/her only or basic occupation and is compulsory to be insured on account of the cadaster revenue
27	8	8	8	4	9	2.1.4. When an unempl. person establishes enterprise through NES subsidies
0	0	0	0	0	0	2.1.5. When an unempl. person goes to work abroad, and does not file a request for job placement services in Serbia and Montenegro
46	28	26	11	7	12	2.1.6. When an unemployed person enters a part-time labour relation with an indefinite term contract
233	6	16	13	2	3	2.1.7. When an unemployed person enters a part-time labour relation with a fixed-term contract
1333	759	761	571	170	270	Temporary and occasional jobs
1.075	873	888	787	274	462	2.2. LEAVING THE LABOUR FORCE
387	86	96	126	57	131	2.2.1. When an unempl. person becomes completely incapable for work according to the relevant legal provisions
4	1	1	3	0	3	2.2.2. When an unempl. person begins serving his/her time in prison, or is committed into an institution on account of a pronounced measure of safety, reform or protection, for a period longer than 6 months
0	0	1	0	0	1	2.2.3. In other cases as stipulated by law or other general documents
33	15	21	8	3	7	2.2.4. When an unemployed person has turned 65 years of age
153	44	53	95	45	110	2.2.5. When an unempl. person has met the conditions for retirement on account of age, or the conditions for a family or disability pension
194	20	12	16	8	10	2.2.6. When an unempl. person has acquired the status of a regular student of a college or a basic university course
0	0	0	0	0	0	2.2.9 When the unemployed person is serving the compulsory military service.
1	4	4	0	0	0	2.2.10 When the unemployed person is serving a sentence of imprisonment, security measure, correctional or protective measure, lasting up to six months
2	1	4	4	1	0	2.2.11 In the case when the unemployed person, or his/her spouse, has been sent abroad as part of an international-technical or educational-cultural cooperation to work in diplomatic, consular or other offices.
0	1	0	0	0	0	2.3. DELETION AT THE REQUEST OF THE CLIENT
70	30	42	61	9	37	2.3.1. When an unempl. person files a request to be deleted from the unemployment register
70	30	42	61	9	37	2.4. OTHER REASONS
13	13	18	19	7	10	2.4.1. In the case of death of the unemployed person
4	4	9	8	6	4	2.4.2. In the case when the unemployed person has moved to other place of residence
9	9	9	11	1	6	2.4.3. When the permission for permanent residence or temporary stay has expired to an unempl. foreigner or a person without citizenship

Графикон бр. 17 - Брисани и престанак вођења евиденције према дужини трајања незапослености на крају VI 2018. године
 Chart No. 17 - Persons deleted from the register and discontinued record keeping by duration of unemployment in the end of VI 2018



**T15 ПОДАЦИ О НЕЗАПОСЛЕНОСТИ И ЗАПОШЉАВАЊУ ПО ОБЛАСТИМА И ОПШТИНАМА
ТОКОМ ЈУНА 2018. ГОДИНЕ**

**T15 UNEMPLOYMENT AND EMPLOYMENT DATA BY A2COUNTIES AND MUNICIPALITIES
DURING JUNE OF 2018**

Регион/Област/Град-општина <i>Region/County/municipality</i>	Период <i>Period</i>													
	Стање на крају месеца <i>Situation at the end of the considered month</i>				У месецу <i>in month</i>									
	Незапослена лица <i>Unemployed persons</i>		Новопријављени <i>Newly registered</i>		Пријављене потребе за запошљавањем <i>Requests for jobmatching services in vacancy filling</i>				Запошљавање <i>Filled vacancies</i>				Запослени са евиденције <i>Recruited from the register</i>	
	Укупно <i>Total</i>	Жене <i>Women</i>	Укупно <i>Total</i>	Жене <i>Women</i>	Укупно <i>Total</i>	Неодређено <i>Indefinite term</i>	Одређено <i>Fixed-term</i>	Укупно <i>Total</i>	Жене <i>Women</i>	Неодређено <i>Indefinite term</i>	Одређено <i>Fixed-term</i>	Укупно <i>Total</i>	Жене <i>Women</i>	
Београдски регион	79.888	46.954	5.451	3.181	2.020	621	1.235	40.301	17.765	7.927	32.374	6.856	3.614	
Београдска област	79.888	46.954	5.451	3.181	2.020	621	1.235	40.301	17.765	7.927	32.374	6.856	3.614	
Барајево	1.607	833	128	72	20	8	10	114	60	28	86	22	15	
Вождовац	7.134	4.141	500	290	204	35	158	2.788	943	667	2.121	483	255	
Врачар	2.594	1.548	148	88	44	15	20	3.058	1.417	729	2.329	370	211	
Гроцка	2.836	1.558	235	144	36	2	32	487	156	207	280	101	47	
Звездара	7.630	4.581	512	313	87	50	35	2.191	897	520	1.671	437	238	
Земун	7.635	4.414	610	343	181	67	55	3.158	1.268	694	2.464	640	306	
Лазаревац	2.854	1.859	217	129	15	3	12	609	307	99	510	131	84	
Младеновац	4.110	2.108	262	138	18	15	3	403	122	101	302	99	52	
Нови Београд	9.532	5.741	551	328	542	100	408	9.405	4.714	1.610	7.795	1.772	975	
Обреновац	4.784	3.060	336	181	11	2	9	1.017	338	128	889	194	78	
Палилула	7.262	4.206	547	345	312	208	97	3.235	1.407	567	2.668	570	266	
Раковица	5.404	3.161	363	214	70	35	34	1.421	741	256	1.165	249	135	
Савски Венац	1.675	963	99	61	88	18	50	4.319	1.991	977	3.342	524	256	
Сопот	1.256	686	77	41	4	3	1	168	59	43	125	17	6	
Стари Град	2.405	1.440	159	87	132	22	102	4.221	2.005	714	3.507	752	457	
Чукарица	9.386	5.703	566	322	228	24	195	2.794	957	497	2.297	360	167	
Сурчин	1.784	952	141	85	28	14	14	913	383	90	823	135	66	
Регион Војводине	121.542	62.256	8.086	4.125	1.621	540	929	27.278	11.624	4.753	22.525	6.205	3.143	
Северно - бачка	9.130	4.520	604	314	142	27	110	2.054	786	463	1.591	385	176	
Бачка Топола	1.872	997	129	70	51	0	51	321	94	80	241	75	27	
Мали Иђош	1.578	813	46	27	10	0	9	134	61	19	115	44	21	
Суботица - град	5.680	2.710	429	217	81	27	50	1.599	631	364	1.235	266	128	
Средње - банатска	11.308	5.527	877	441	192	29	161	2.293	883	206	2.087	575	280	
Житиште	1.559	727	113	60	2	0	2	117	65	13	104	54	32	
Зрењанин - град	5.132	2.569	511	269	183	26	157	1.835	675	161	1.674	402	200	
Нова Црња	1.430	708	70	30	0	0	0	48	19	4	44	21	6	
Нови Бечеј	1.560	735	118	49	7	3	2	206	92	24	182	60	29	
Сечањ	1.627	788	65	33	0	0	0	87	32	4	83	38	13	
Северно - банатска	8.515	4.324	509	262	37	13	15	1.848	790	410	1.438	536	273	
Ада	476	226	27	16	3	1	1	239	80	46	193	38	16	
Кањижа	1.499	792	51	25	4	2	2	345	104	61	284	61	22	
Кикинда	3.581	1.884	275	147	9	6	1	699	352	92	607	239	134	
Нови Кнежевац	937	442	43	14	2	1	0	57	29	10	47	8	5	
Сента	1.179	557	80	40	19	3	11	451	208	189	262	177	91	
Чока	843	423	33	20	0	0	0	57	17	12	45	13	5	
Јужно - банатска	24.027	12.316	1.325	649	99	40	53	2.246	968	458	1.788	659	337	
Алибунар	1.951	873	77	30	11	11	0	70	33	21	49	30	21	
Ковачица	2.102	964	107	54	10	10	0	108	39	19	89	38	8	
Ковин	2.771	1.425	152	68	20	4	16	207	80	41	166	66	30	
Опово	784	384	33	15	2	1	1	37	14	8	29	21	8	
Панчево - град	8.183	4.757	566	310	33	8	21	1.038	451	204	834	273	156	
Бела Црква	2.895	1.399	79	36	3	2	1	177	81	49	128	86	35	
Вршац	4.163	1.964	241	110	15	4	9	527	236	93	434	116	65	
Пландиште	1.178	550	70	26	5	0	5	82	34	23	59	29	14	
Западно - бачка	14.324	6.514	989	486	65	17	34	1.661	700	273	1.388	490	204	
Апатин	2.804	1.334	142	68	8	2	4	325	127	51	274	77	33	
Кула	3.637	1.829	276	132	29	0	19	377	180	80	297	109	54	
Оџаци	2.677	1.171	173	86	4	3	1	102	40	14	88	47	19	
Сомбор - град	5.206	2.180	398	200	24	12	10	857	353	128	729	257	98	
Јужно - бачка	37.530	20.357	2.681	1.430	783	285	457	13.315	5.861	2.212	11.103	2.744	1.455	
Бач	1.623	790	76	35	5	0	5	122	43	21	101	29	12	
Бачка Паланка	4.682	2.602	316	167	25	9	16	403	165	54	349	140	73	
Бачки Петровац	449	211	54	28	8	7	1	187	86	32	155	72	47	
Беочин	981	490	77	35	11	0	9	162	61	29	133	28	15	
Бечеј	2.999	1.655	150	74	22	9	13	400	153	40	360	92	40	
Жабалъ	2.729	1.503	152	83	31	2	11	243	114	45	198	69	35	
Нови Сад - град	15.308	8.549	1.229	700	627	230	376	10.744	4.781	1.778	8.966	1.951	1.057	
Србобран	1.550	833	114	53	15	10	5	168	81	24	144	61	35	
Сремски Карловци	362	208	32	18	8	8	0	89	37	8	81	32	16	
Темерин	1.405	790	100	55	5	3	2	318	132	91	227	72	32	
Тител	871	403	90	43	2	2	0	79	27	16	63	29	11	
Врбас	4.571	2.323	291	139	24	5	19	400	181	74	326	169	82	

Регион/Област/Град-општина Region/County/municipality	Период Period													
	Стање на крају месеца Situation at the end of the considered month				У месецу In month									
	Незапослена лица Unemployed persons		Новопријављени Newly registered		Пријављене потребе за запошљавањем Requests for jobmatching services in vacancy filling			Запошљавање Filled vacancies				Запослени са евиденције Recruited from the register		
	Укупно Total	Жене Women	Укупно Total	Жене Women	Укупно Total	Неодређено Indefinite term	Одређено Fixed-term	Укупно Total	Жене Women	Неодређено Indefinite term	Одређено Fixed-term	Укупно Total	Жене Women	
Сремска	16.708	8.698	1.101	543	303	129	99	3.861	1.636	731	3.130	816	418	
Инђија	1.770	887	170	81	15	7	7	535	212	123	412	97	58	
Ириг	1.161	544	30	11	2	2	0	145	69	14	131	28	15	
Пећинци	912	497	79	35	27	0	2	275	104	67	208	39	20	
Рума	4.110	2.161	214	109	37	3	34	758	356	129	629	209	104	
Сремска Митровица - град	4.164	2.167	330	162	52	7	43	812	333	136	676	210	119	
Стара Пазова	1.648	941	155	87	53	40	13	964	423	160	804	81	45	
Шид	2.943	1.501	123	58	117	70	0	372	139	102	270	152	57	
Регион Шумадије и Западне Србије	199.903	106.969	7.961	4.063	1.380	442	730	22.607	9.754	4.307	18.300	7.720	3.953	
Мачванска	28.985	15.232	1.323	648	360	177	179	3.059	1.215	591	2.468	1.220	590	
Богатић	2.944	1.492	104	45	2	2	0	146	49	51	95	33	17	
Владимирци	1.091	548	76	37	0	0	0	68	33	11	57	21	12	
Коцељева	1.596	789	25	16	9	0	9	90	35	26	64	31	17	
Шабац - град	8.369	4.658	425	231	244	135	105	1.559	606	237	1.322	476	228	
Крупањ	1.951	978	74	34	2	2	0	81	32	26	55	47	17	
Лозница - град	9.348	4.741	497	231	85	34	51	803	335	182	621	467	222	
Љубовија	1.849	962	50	16	9	0	9	238	97	39	199	102	58	
Мали Зворник	1.837	1.064	72	38	9	4	5	74	28	19	55	43	19	
Колубарска	10.014	5.677	472	237	8	5	3	1.862	850	321	1.541	489	276	
Ваљево - град	5.542	3.119	267	127	6	3	3	1.206	561	199	1.007	307	177	
Лајковац	923	556	53	30	1	1	0	52	22	10	42	28	12	
Љиг	442	266	16	9	0	0	0	36	22	9	27	7	6	
Мионица	457	281	28	13	0	0	0	75	34	27	48	21	10	
Осечина	930	479	22	14	0	0	0	180	93	15	165	83	56	
Уб	1.720	976	86	44	1	1	0	313	118	61	252	43	15	
Шумадијска	29.480	16.836	1.274	632	110	9	63	4.367	1.943	705	3.662	1.549	847	
Аранђеловац	4.469	2.584	188	96	8	0	4	371	170	89	282	155	86	
Баточина	1.851	930	74	29	3	2	1	279	197	26	253	53	40	
Кнић	1.158	657	21	8	1	1	0	48	22	12	36	18	8	
Крагујевац - град	18.513	10.765	850	430	73	6	33	2.588	1.066	499	2.089	798	451	
Рача (Крагујевачка)	880	462	51	17	6	0	6	621	314	25	596	425	221	
Топола	1.625	920	57	30	3	0	3	314	137	49	265	47	23	
Лапово	984	518	33	22	16	0	16	146	37	5	141	53	18	
Поморавска	25.497	13.253	879	440	224	56	50	2.448	1.007	382	2.066	866	387	
Деспотовац	1.867	1.033	64	33	46	3	3	306	99	64	242	50	25	
Параћин	7.643	3.996	256	129	25	12	13	561	240	90	471	185	78	
Рековац	1.524	711	25	10	0	0	0	78	27	13	65	26	4	
Јагодина - град	9.198	4.880	343	173	87	22	25	805	380	128	677	373	191	
Свилајнац	1.887	917	65	35	19	1	0	276	116	35	241	68	30	
Ђуприја	3.378	1.716	126	60	47	18	9	422	145	52	370	164	59	
Златиборска	24.904	12.659	1.009	534	141	70	56	3.285	1.447	601	2.684	1.005	520	
Ариље	1.109	546	60	32	21	3	18	384	218	54	330	115	77	
Бајина Башта	1.623	875	120	70	12	2	9	358	172	74	284	95	62	
Косјерић	621	334	32	15	2	0	2	107	16	19	88	20	7	
Пожега	1.528	802	85	44	25	19	6	341	158	70	271	78	38	
Ужице - град	3.783	2.068	250	135	37	9	15	998	418	119	879	309	157	
Ужице Севојно	3.444	1.876	236	127	26	8	13	998	418	119	879	309	157	
Чајетина	339	192	14	8	11	1	2	0	0	0	0	0	0	
Нова Варош	526	240	25	8	3	1	2	201	110	43	158	35	21	
Прибој	1.888	972	77	37	3	1	1	162	73	30	132	62	23	
Пријеполје	4.554	2.332	111	56	18	18	0	365	142	37	328	96	55	
Сјеница	4.276	2.079	160	95	7	4	3	249	95	98	151	131	51	
Сјеница	4.996	2.411	89	42	13	13	0	120	45	57	63	64	29	
Моравичка	15.264	8.521	738	437	138	38	79	3.021	1.329	528	2.493	763	405	
Горњи Милановац	2.328	1.406	135	83	28	3	23	404	210	32	372	107	67	
Ивањица	3.583	1.797	135	85	5	2	3	390	165	78	312	125	59	
Лучани	1.413	728	43	25	4	0	4	189	74	23	166	71	31	
Чачак - град	7.940	4.590	425	244	101	33	49	2.038	880	395	1.643	460	248	
Рашка	42.567	22.064	1.334	667	166	49	111	2.741	1.142	756	1.985	1.122	547	
Врњачка Бања	2.984	1.577	124	68	11	0	11	298	154	65	233	101	59	
Краљево - град	10.721	6.099	485	234	98	32	66	1.181	520	199	982	536	285	
Рашка	2.507	1.384	78	37	10	9	1	394	168	57	337	105	54	
Нови Пазар - град	18.497	8.848	494	246	43	4	33	729	243	85	344	307	119	
Тутин	7.858	4.156	153	82	4	4	0	139	57	50	89	73	30	
Расинска	23.192	12.727	932	468	233	38	189	1.824	821	423	1.401	706	381	
Александровац	2.152	1.206	77	34	6	0	1	180	91	49	131	78	43	
Брус	1.972	845	76	27	0	0	0	161	64	29	132	70	33	
Варварин	1.041	554	66	28	10	1	9	161	78	48	113	35	19	
Крушевац - град	12.630	7.169	523	271	215	36	178	996	402	232	764	338	170	
Трстеник	4.512	2.479	153	92	2	1	1	248	149	47	201	157	104	
Ћићевац	885	474	37	16	0	0	0	78	37	18	60	28	12	

Регион/Област/Град-општина <i>Region/County/municipality</i>	Период <i>Period</i>												
	Стање на крају месеца <i>Situation at the end of the considered month</i>		У месецу <i>In month</i>										
	Незапослена лица <i>Unemployed persons</i>		Новопријављени <i>Newly registered</i>		Пријављене потребе за запошљавањем <i>Requests for jobmatching services in vacancy filling</i>			Запошљавање <i>Filled vacancies</i>				Запослени са евиденије <i>Recruited from the register</i>	
	Укупно <i>Total</i>	Жене <i>Women</i>	Укупно <i>Total</i>	Жене <i>Women</i>	Укупно <i>Total</i>	Неодређено <i>Indefinite term</i>	Одређено <i>Fixed-term</i>	Укупно <i>Total</i>	Жене <i>Women</i>	Неодређено <i>Indefinite term</i>	Одређено <i>Fixed-term</i>	Укупно <i>Total</i>	Жене <i>Women</i>
Регион Јужне и Источне Србије	155.758	77.702	7.941	3.869	1.186	336	711	17.089	7.683	3.415	13.674	5.352	2.657
Подунавска	12.420	6.737	710	387	372	111	240	1.982	946	379	1.603	461	246
Велика Плана	3.013	1.632	170	88	118	8	102	684	406	101	583	134	82
Смедерево - град	5.760	3.145	379	229	66	41	12	1.026	426	221	805	203	111
Смедеревска Паланка	3.647	1.960	161	70	188	62	126	272	114	57	215	124	53
Браничевска	7.926	4.381	519	282	96	30	40	1.861	746	213	1.648	301	130
Велико Градиште	1.164	590	67	31	5	0	5	122	44	9	113	30	11
Голубац	410	204	23	11	2	2	0	48	27	8	40	8	4
Жабари	304	149	13	4	0	0	0	33	14	7	26	6	1
Жагубица	267	154	32	18	43	18	0	77	31	16	61	44	15
Кучево	574	287	21	6	0	0	0	126	51	21	105	16	6
Мало Црниће	384	199	21	14	2	0	2	61	29	18	43	12	8
Петровац	1.202	609	77	35	27	4	23	202	105	52	150	49	20
Пожаревац - град	3.621	2.189	265	163	17	6	10	1.192	445	82	1.110	136	65
<i>Пожаревац</i>	2.686	1.578	210	135	14	3	10	1.192	445	82	1.110	136	65
<i>Костолац</i>	935	611	55	28	3	3	0	0	0	0	0	0	0
Борска	10.741	5.975	464	244	40	6	22	1.117	486	153	964	382	208
Бор	5.038	2.972	238	118	9	3	5	358	145	45	313	134	73
Кладово	1.649	838	38	22	6	0	3	236	114	38	198	103	69
Мајданпек	1.788	996	66	37	16	2	6	152	59	14	138	59	18
Неготин	2.266	1.169	122	67	9	1	8	371	168	56	315	86	48
Зајечарска	11.207	5.632	472	214	31	14	11	1.019	462	225	794	367	179
Бољевац	988	507	46	23	6	0	0	82	30	12	70	24	7
Зајечар - град	6.005	3.138	228	106	22	13	9	556	235	111	445	144	64
Књажевац	2.920	1.320	126	52	3	1	2	214	109	64	150	135	75
Сокобања	1.294	667	72	33	0	0	0	167	88	38	129	64	33
Нишавска	39.420	18.337	2.202	1.070	332	78	208	4.834	2.162	939	3.895	1.628	803
Алексинач	6.551	3.148	346	166	12	5	6	375	199	74	301	186	124
Гаџин Хан	1.066	439	37	19	1	0	0	139	54	28	111	50	22
Дољевац	1.622	637	131	59	0	0	0	84	26	17	67	28	6
Мерошина	1.921	878	71	34	1	1	0	124	41	15	109	72	26
Ражањ	600	264	26	13	0	0	0	19	13	5	14	6	3
Сврљиг	1.614	780	79	31	40	38	0	126	47	52	74	62	27
Ниш - град	26.046	12.191	1.512	748	278	34	202	3.967	1.782	748	3.219	1.224	595
<i>Ниш-Нишка Бања</i>	2.110	1.003	93	36	1	0	1	84	34	13	71	36	14
<i>Ниш-Пантелеј</i>	4.908	2.396	305	161	21	7	9	469	229	127	342	159	86
<i>Ниш-Црвени Крст</i>	3.558	1.479	210	90	18	5	11	578	247	97	481	210	104
<i>Ниш-Палилула</i>	7.821	3.412	483	239	174	11	156	740	232	127	613	269	88
<i>Ниш-Медиана</i>	7.649	3.901	421	222	64	11	25	2.096	1.040	384	1.712	550	303
Топличка	13.096	6.372	557	241	120	14	105	1.651	747	228	1.423	430	208
Блаце	1.520	737	40	16	0	0	0	187	111	40	147	84	55
Житорађа	2.499	1.198	128	48	0	0	0	70	35	20	50	44	24
Куршумлија	2.787	1.429	102	45	0	0	0	164	79	23	141	54	21
Прокупље	6.290	3.008	287	132	120	14	105	1.230	522	145	1.085	248	108
Пиротска	10.044	5.148	539	262	36	8	24	720	314	171	549	359	177
Бабушница	1.195	513	31	13	0	0	0	102	36	14	88	73	28
Бела Паланка	1.610	719	82	42	5	1	4	70	41	19	51	41	24
Димитровград	1.301	609	49	25	0	0	0	85	35	19	66	47	23
Пирот	5.938	3.307	377	182	31	7	20	463	202	119	344	198	102
Јабланичка	28.779	13.581	1.230	559	73	30	24	2.251	1.080	721	1.530	913	433
Бојник	2.191	1.048	88	40	1	0	1	113	32	30	83	28	12
Власотинце	4.281	2.058	176	79	2	2	0	422	194	172	250	129	49
Лебане	4.343	2.042	125	59	11	1	10	177	89	48	129	106	49
Лесковац - град	16.362	7.631	808	367	59	27	13	1.396	711	422	974	592	306
Медвеђа	1.431	730	30	13	0	0	0	84	51	5	79	31	17
Црна Трава	171	72	3	1	0	0	0	59	3	44	15	27	0
Пчињска	22.125	11.539	1.248	610	86	45	37	1.654	740	386	1.268	511	273
Босилеград	1.402	672	32	9	10	8	2	217	91	7	210	28	15
Бујановац	4.958	2.571	186	80	0	0	0	147	55	43	104	30	12
Владичин Хан	2.031	1.093	102	46	3	0	3	201	77	37	164	84	50
Врање - град	5.892	2.999	527	258	66	31	32	751	377	138	613	270	151
Прешево	4.621	2.584	260	139	4	4	0	99	30	67	32	26	12
Сурдулица	2.136	1.123	106	62	1	0	0	145	52	38	107	56	26
Трговиште	1.085	497	35	16	2	2	0	94	58	56	38	17	7

Регион/Област/Град-општина Region/County/municipality	Период Period												
	Стање на крају месеца Situation at the end of the considered month		У месецу In month										
	Незапослена лица Unemployed persons		Новопријављени Newly registered		Пријављене потребе за запошљавањем Requests for jobmatching services in vacancy filling			Запошљавање Filled vacancies				Запослени са евиденције Recruited from the register	
	Укупно Total	Жене Women	Укупно Total	Жене Women	Укупно Total	Неодређено Indefinite term	Одређено Fixed-term	Укупно Total	Жене Women	Неодређено Indefinite term	Одређено Fixed-term	Укупно Total	Жене Women
Регион Косово и Метохија	21.981	12.353	349	193	9	5	4	388	178	55	333	225	94
Косовска	6.710	3.649	114	57	6	2	4	132	51	23	109	86	35
Глоговац	1	1	0	0	0	0	0	0	0	0	0	0	0
Качаник	1	1	0	0	0	0	0	0	0	0	0	0	0
Косово Поље	660	372	2	0	0	0	0	5	4	1	4	1	1
Липљан	1.455	787	42	21	0	0	0	3	2	0	3	0	0
Обилић	410	239	6	5	0	0	0	25	2	11	14	11	0
Подујево	2	1	0	0	0	0	0	0	0	0	0	0	0
Приштина - град	1.951	1.046	20	14	0	0	0	26	9	0	26	14	5
Урошевац	24	13	2	2	0	0	0	1	0	1	0	0	0
Штимље	3	2	0	0	0	0	0	0	0	0	0	0	0
Штрпце	2.203	1.187	42	15	6	2	4	72	34	10	62	60	29
Пећка	442	237	6	5	0	0	0	16	4	1	15	14	3
Дечани	0	0	0	0	0	0	0	0	0	0	0	0	0
Ђаковица	2	2	0	0	0	0	0	0	0	0	0	0	0
Исток	160	89	4	4	0	0	0	8	1	0	8	8	1
Клина	52	25	1	1	0	0	0	1	0	1	0	0	0
Пећ	228	121	1	0	0	0	0	7	3	0	7	6	2
Призренска	2.524	1.429	11	4	0	0	0	18	1	0	18	18	1
Ораховац	139	83	1	1	0	0	0	6	0	0	6	6	0
Призрен	195	85	8	3	0	0	0	2	1	0	2	2	1
Сува Река	0	0	0	0	0	0	0	0	0	0	0	0	0
Гора	2.190	1.261	2	0	0	0	0	10	0	0	10	10	0
Косовско - митровачка	7.563	4.137	159	97	3	3	0	186	97	27	159	82	39
Вучитрн	425	234	11	5	0	0	0	14	2	0	14	10	0
Зубин Поток	1.414	739	21	11	0	0	0	18	7	1	17	14	6
Лепосавић	2.480	1.416	49	32	0	0	0	41	25	7	34	5	1
Србица	36	27	0	0	0	0	0	5	2	0	5	4	2
Косовска Митровица	2.188	1.197	51	33	3	3	0	82	50	12	70	34	25
Звечан	1.020	524	27	16	0	0	0	26	11	7	19	15	5
Косовско - поморавска	4.742	2.901	59	30	0	0	0	36	25	4	32	25	16
Витина	578	364	7	5	0	0	0	1	1	0	1	1	1
Гњилане	2.242	1.398	26	12	0	0	0	15	10	1	14	9	4
Косовска Каменица	1.686	995	23	12	0	0	0	6	5	3	3	3	3
Ново Брдо	236	144	3	1	0	0	0	14	9	0	14	12	8
Територијално нераспоређени *	0	0	0	0	0	0	0	0	0	0	0	8	5
Република Србија	579.072	306.234	29.788	15.431	6.216	1.944	3.609	107.663	47.004	20.457	87.206	26.366	13.466

* Подаци о запошљавању добијају се трансфером података из Централног регистра обавезног социјалног осигурања
На основу члана 94. Закона о запошљавању и осигурању за случај незапослености ("Сл. гласник РС", број 36/09) и члана 30. Правилника о ближеј садржини података и начину вођења евиденција у области запошљавања ("Сл. гласник РС", бр. 15/2010) подаци о реализацији потребе за запошљавањем воде се према седишту послодавца. Чланом 18. став 2 Закона о централном регистру обавезног социјалног осигурања ("Сл. гласник РС", бр. 30/2010) предвиђено је да организације обавезног социјалног осигурања преузимају из Јединствене базе податке неопходне за вођење матичне евиденције, односно друге евиденције прописане законом који уређује пензијско и инвалидско осигурање, здравствено осигурање и осигурање за случај незапослености. При трансферу података за одређени број пријава недостају подаци о седишту послодавца, па самим тим те пријаве на обавезно социјално осигурање није могуће територијално разврстати.

May Издавач

Национална служба за запошљавање
Београд, Краља Милутина 8

За издавача
Зоран Мартиновић, директор

Билтен припремио
Милена Ћирић, статистичар

Уредник
Радмило Пешић

Телефони за контакт:
011/29-29-130

Е-маил:

press@nsz.gov.rs

Интернет адреса:

<http://www.nsz.gov.rs/>

ISSN 1451-3226



РЕПУБЛИКА СРБИЈА
НАЦИОНАЛНА СЛУЖБА ЗА ЗАПОШЉАВАЊЕ