

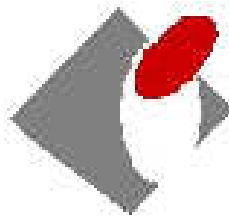
Број 127



**МЕСЕЧНИ
СТАТИСТИЧКИ БИЛТЕН
Март 2013**



**РЕПУБЛИКА СРБИЈА
НАЦИОНАЛНА СЛУЖБА
ЗА ЗАПОШЉАВАЊЕ**



**РЕПУБЛИКА СРБИЈА
НАЦИОНАЛНА СЛУЖБА ЗА ЗАПОШЉАВАЊЕ**

***REPUBLIC OF SERBIA
NATIONAL EMPLOYMENT SERVICE***

**Број 127
МЕСЕЧНИ СТАТИСТИЧКИ БИЛТЕН
Март 2013**

**НЕЗАПОСЛЕНОСТ И ЗАПОШЉАВАЊЕ
У РЕПУБЛИЦИ СРБИЈИ**

***No 127
MONTHLY STATISTIC BULLETIN
March 2013***

***UNEMPLOYMENT AND EMPLOYMENT
IN THE REPUBLIC OF SERBIA***

САДРЖАЈ

УВОДНЕ НАПОМЕНЕ	4
1. Извори и метод прикупљања података	4
2. Обухватност	4
МЕТОДОЛОШКА ПОЈАШЊЕЊА И ДЕФИНИЦИЈЕ	5
T1 Незапосленост, пријављене потребе и запошљавање од 2005. до 2012. године	10
T2 Незапосленост и запошљавање према степену стручне спреме и полу током марта 2013. године	11
T3 Незапосленост и запошљавање према степену стручне спреме и полу	11
T4 Незапосленост, пријављене потребе за запошљавањем и запошљавање по групама занимања и полу током марта 2013. године	13
T5 Преглед најтраженијих занимања у оквиру степена стручне спреме према пријављеним потребама током марта 2013. године	14
T6 Незапослена лица по месецима и полу	15
T7 Незапослена лица према степену стручне спреме и полу на крају марта 2013. године	17
T8 Незапослена лица према старости и полу на крају марта 2013. године	19
T9 Незапослена лица према трајању незапослености и полу на крају марта 2013. године	21
T10 Корисници новчане накнаде по месецима и полу	23
T11 Пријављене потребе за запошљавањем по месецима	25
T12 Новопријављени по месецима и полу	27
T13 Запослени са евиденције по месецима и полу	27
T14 Брисани и престанак вођења евиденције према разлозима и трајању незапослености током марта 2013. године	29
T15 Подаци о незапослености и запошљавању по окрузима и општинама	31

CONTENTS

INTRODUCTORY REMARKS	7
1. Data sources and collecting method	7
2. Coverage	7
METHODOLOGICAL EXPLANATIONS AND DEFINITIONS	8
T1 Unemployment, vacancies and employment 2005 to 2012	10
T2 Unemployment and employment by level of education and sex during March 2013	12
T3 Unemployment and employment by level of education and sex	12
T4 Unemployment, requests for jobmatching services and employment by occupation groups and sex during March 2013	13
T5 Overview of the most frequently demanded occupations by education levels according to the requests for jobmatching services during March 2013	14
T6 Unemployed persons by month and sex	16
T7 Unemployed persons by education level and sex in the end of March 2013	18
T8 Unemployed persons by age and sex in the end of March 2013	20
T9 Unemployed persons by duration of unemployment and sex in the end of March 2013	22
T10 Unemployment benefit recipients by month and sex	24
T11 Requests by employers for NES jobmatching services in vacancy filling by month	26
T12 Newly registered persons by month and sex	28
T13 Persons recruited from the unemployment register by month and sex	28
T14 Persons deleted from the unemployment register and discontinued record keeping by reasons and duration of unemployment during March 2013	30
T15 Unemployment and employment data by counties and municipalities during March 2013	31

Уводне напомене

Статистички извештаји о броју и структури тражилаца запослења лица на евиденцији Националне службе за запошљавање (у даљем тексту: НСЗ) и пријављеним слободним пословима генеришу се из базе података НСЗ првог дана у месецу за претходни месец.

Подаци о регистрованој незапослености и запошљавању уз посредовање НСЗ прикупљају се на основу Закона о осигурању за случај незапослености («Службени гласник РС», бр. 36/09 и 88/10) и Правилника о ближеј садржини података и начину вођења евиденција у области запошљавања («Службени гласник РС», бр. 15/2010).

1. Извори и метод прикупљања података

Подаци о тражиоцима запослења добијају се непосредном пријавом лица на евиденцију НСЗ, а подаци о слободним пословима добијају се пријавом потребе за запошљавањем од стране послодавца.

Подаци о запошљавању добијају се трансфером података из Матичне евиденције осигураника Републичког завода за здравствено осигурање.

2. Обухватност

Национална служба приказује податке у Месечном статистичком билтену у складу са територијалном организацијом Републике Србије (Закон о територијалној организацији Републике Србије («Службени гласник РС», бр. 129/07)), осим у табели 10 - Т10 КОРИСНИЦИ НОВЧАНЕ НАКНАДЕ ПО МЕСЕЦИМА И ПОЛУ, где су подаци приказани по организационом принципу Националне службе (ниво филијала НСЗ).

Груписање општина по управним окрузима¹ извршено је у складу са

¹ Управни окрузи представљају трећи ниво Номенклатуре статистичких територијалних

Уредбом о начину вршења послова министарстава и посебних организација ван њиховог седишта («Службени гласник РС», бр. 3/92 и 36/92). Груписање управних округа према статистичким територијалним јединицама² извршено је у складу са Уредбом Владе Републике Србије о Номенклатури статистичких територијалних јединица («Службени гласник РС», бр. 109/09 и 46/10).

Национална служба од 1999. године не располаже појединим подацима за територију АП Косово и Метохија, тако да подаци садржани у обухвату представљају податке из евиденције филијале Косовска Митровица.

јединица – НСТЈЗ («Службени гласник РС», бр. 109/09, и 46/10).

² Статистички региони представљају други ниво Номенклатуре статистичких територијалних јединица – НСТЈ2 («Службени гласник РС», бр. 109/09, и 46/10).

Методолошка појашњења и дефиниције

Евиденције у области запошљавања су евиденције о:

1. лицу које тражи запослење;
2. послодавцу;
3. обвезнику доприноса за осигурање за случај незапослености;
4. потреби за запошљавањем.

Евиденција о лицу које тражи запослење почиње датумом пријаве лица Националној служби, а престаје када наступи неки од основа за брисање из евиденције или за престанак вођење евиденције, дефинисан Законом.

Евиденцију о потребама за запошљавање Национална служба води на основу поднетих пријава послодавца о слободним пословима за које желе посредовање НСЗ при запошљавању, као и достављених извештаја о реализацији поднетих пријава.

Податке о запошљавању Национална служба добија из матичне евиденције РЗЗО о пријави лица на обавезно социјално осигурање.

Лице које тражи запослење је незапослени, запослени који тражи промену запослења и друго лице које тражи запослење (**T2**) (Закон о запошљавању и осигурању за случај незапослености, члан 3., став 1., «Сл. гласник РС» бр. 36/09 и 88/10).

Запослени који тражи промену запослења је лице које је у радном односу или је на други начин остварило право на рад, а које активно тражи промену запослења и води се на евиденцији лица која траже промену запослења (**T2**) (Закон о запошљавању и осигурању за случај незапослености, члан 3., став 2., «Сл. гласник РС» бр бр. 36/09 и 88/10).

Друго лице које тражи запослење је лице старије од 15 година живота које тражи запослење, а које се не може сматрати незапосленим или лицем које тражи промену запослења (**T2**) (Закон о

запошљавању и осигурању за случај незапослености, члан 3., став 3, «Сл. гласник РС» бр бр. 36/09 и 88/10).

Незапослени је лице од 15 година живота до испуњавања услова за пензију, односно најкасније до 65 година живота, способно и одмах спремно да ради, које није засновало радни однос или на други начин остварило право на рад, а које се води на евиденцији незапослених и активно тражи запослење (**T1-T4, T6-T9, T15**) (Закон о запошљавању и осигурању за случај незапослености, члан 2., «Сл. гласник РС» бр бр. 36/09 и 88/10).

Лице које први пут траже запослење је незапослено лице које се налази на евиденцији Националне службе за запошљавање, а које никада раније није било у радном односу, односно, није остварило право на рад на неки други начин, без обзира на ниво и врсту завшене школе (**T1-T3**).

Новопријављени на евиденцију представља укупан број лица које су се током извештајног периода пријавила на евиденцију Националне службе као лица која траже запослење (**T1-T3, T12**).

Брисани и престанак вођења евиденције - лица која у извештајном периоду нису извршила своју обавезу према Националној служби и лица код којих је дошло до престанка вођења евиденције услед неког од разлога дефинисаних Законом, као што је заснивање радног односа, одјава са евиденције, остваривање права на пензију и др. (**T1-T3, T14**).

Пријављене потребе за запошљавањем – број лица за које је послодавац у извештајном периоду пријавио потребу за посредовањем при запошљавању (**T1, T4, T5, T11, T15**).

Запошљавање – укупан број лица за која су у извештајном периоду пристигли подаци о пријави на обавезно социјално осигурање на основу запошљавања или рада ван радног односа (**T1, T2, T4, T15**).

Запослени са евиденције - укупан број лица за која су у извештајном периоду пристигли подаци о пријавама на обавезно социјално осигурање на основу запошљавања или рада ван радног односа, а да се у истом периоду налазила на евиденцији Националне службе (Т1-Т4, Т13, Т15).

Корисници новчане накнаде - незапослена лица која су у складу са законом остварила право на новчану накнаду у извештајном периоду (*Закон о запошљавању и осигурању у случају незапослености*, «Службени гласник РС» бр. 36/09 и 88/10) (Т10).

Корекција броја корисника новчане накнаде, по месецима, врши се сваког месеца због процедуре доношења решења (Закон о управном поступку).

Класификација - у извештајима су подаци структурирани по: *делатностима*

- Шифарник делатности (Закон о класификацији делатности («Службени гласник РС» бр. 104/09)) *подручјима рада, занимањима и степену стручне спреме* - Јединствена номенклатура занимања (ЈНЗ, «Службени лист СФРЈ» бр. 31/90) и Шифарник занимања и стручне спреме («Службени лист СРЈ» бр. 9/98).

Табеле 1-3 садрже опште податке о незапослености, слободним пословима и запошљавању.

Табеле 4-5 садрже агрегиране податке на нивоу група и нивоу појединачних занимања.

Табеле 6-9 и 11-15 садрже податке о незапослености, слободним пословима и запошљавању агрегиране по територијалном принципу (Република Србија, регион, област, град-општина - НСТЈЗ)

Introductory Notes

The statistical reports on the number and structure of unemployed persons in the register of the National Employment Service (hereinafter: NES) and the registered vacancies are generated from the NES database on the first day of a month for the previous month.

The data on registered unemployment and recruitment through NES job placement services are collected pursuant to the Law on Employment and Unemployment Insurance (*Official Gazette of the Republic of Serbia*, No 36/2009) and the Rulebook on the Content of Data and Methodology of Keeping Registries in the Field of Employment (*Official Gazette of the Republic of Serbia*, No 15/2010).

1. Data sources and collection method

The data on unemployed persons is collected directly from the reports of unemployed persons registering with NES, while the data on job vacancies is gathered from the employers' reports of these vacancies, registered with NES.

The data on recruitment is received from the National Health Insurance Institute's Central Registry of Insured Persons.

2. Coverage

The National Employment Service presents the data in the Monthly Statistical Bulletin, in accordance with the territorial organisation of the Republic of Serbia (Law on the Territorial Organisation of the Republic of Serbia (*Official Gazette of the Republic of Serbia*, No 129/07)), except in Table 10 - T10 BREAKDOWN OF UNEMPLOYMENT BENEFIT RECIPIENTS BY MONTH AND SEX, which shows the data according to the NES organisational principle (at the level of NES branch offices).

Grouping of municipalities into administrative counties¹ has been

¹ Administrative counties are the third level of the Nomenclature of Territorial Units for

conducted in accordance with the Regulation on the Work of Ministries and Specific Organisations outside of Their Seat (*Official Gazette of the Republic of Serbia*, No 3/92 and 36/92). The administrative counties are grouped into statistical territorial units² in accordance with the government Decree on the Nomenclature of Territorial Units for Statistics (*Official Gazette of the Republic of Serbia*, No 109/09 and 46/10).

Since 1999, NES has not been collecting certain data from the territory of AP Kosovo & Metohija. As a result, the data included in the coverage represents the data from the register of NES Branch Office Kosovska Mitrovica.

Statistics – NUTS3 (*Official Gazette of the Republic of Serbia*, No 109/09 and 46/10).

² Statistical regions are the second level of the Nomenclature of Territorial Units for Statistics – NUTS2 (*Official Gazette of the Republic of Serbia*, No 109/09 and 46/10).

Methodology explanation and definitions

Records in the field of employment include the records on:

1. Job seekers;
2. Employers;
3. Unemployment insurance contribution payers;
4. Job vacancies.

The records on **job seekers** are kept from the day when those persons are registered with NES, and discontinued/removed when any of the reasons for discontinuation or removal, stipulated by law, occurs.

NES maintains the records on **vacancies** based on the employers' reports on vacancies for which they require NES job placement services and based on the reports on the delivery of those services.

NES receives the data on **recruitment** from the National Health Insurance Institute's Central Registry of Insured Persons.

A job seeker is an unemployed person, an employed person seeking change of employment and other persons seeking employment (**T2**) (Law on Employment and Unemployment Insurance, Article 3, Paragraph 1, *Official Gazette of the Republic of Serbia*, No 36/09).

An employed person seeking change of employment is a person who is employed or otherwise exercises the right to work, yet actively seeks to change employment and is on the registry of persons seeking change of employment (**T2**) (Law on Employment and Unemployment Insurance, Article 3, Paragraph 2, *Official Gazette of the Republic of Serbia*, No 36/09).

Other person seeking employment is a person over 15 years of age who is looking for a job, but who can not be considered as unemployed persons or person looking for job-to-job transfer (**T2**) (Law on Employment and Unemployment Insurance, Article 3, Paragraph 3, "The Official Gazette of the Republic of Serbia" no. 36/09).

Unemployed person is a person between 15 years of age and the age eligible for retirement (or 65 years of age at the most), capable and immediately ready to work, who has not entered into an employment contract or exercised the right to work in any other way, who is in the unemployment register and who is looking for a job actively (**T1-T4, T6-T9, T15**) (Law on Employment and Unemployment Insurance, Article 2, "The Official Gazette of the Republic of Serbia" no. 36/09).

First-time jobseeker is an unemployed person registered with the National Employment Service who has not had previous work experience and has not exercised his/her right to work in any other way, regardless of his/her level and type of education acquired (**T1-T3**).

The newly registered is the total number of persons who have been registered with the National Employment Service as jobseekers during the reporting period (**T1-T3, T12**).

Removal from the register and discontinuation of records – persons who failed to fulfill their obligations toward the National Employment Service during the reporting period and persons whose registration with the National Employment Service has been discontinued due to any of the reasons stipulated by the Law, such as entering a labour relation, withdrawing from the registry, fulfilling the conditions for pension etc. (**T1-T3, T14**).

Registered vacancies – the number of persons for whom employers reported the need for jobmatching services in the reporting period (**T1, T4, T5, T11, T15**).

Employment – the total number of persons for whom the data on registration of compulsory social insurance (based on employment contract or other engagement) have been collected in the reporting period (**T1, T2, T4, T15**).

Employed through NES jobmatching services – the total number of persons for whom the data on registration of compulsory social insurance (based on employment contract or other engagement)

have been collected in the reporting period and who were registered with National Employment Service during the same reporting period (T1-T4, T13, T15).

Unemployment benefit recipients – unemployed persons who have exercised, in accordance with the Law, the right to unemployment benefit during the reporting period (*Law on Employment and Unemployment Insurance, “The Official Gazette of the Republic of Serbia” no. 36/2009*) (T10).

The adjustment of the number of unemployment benefit recipients is carried out every month due to the decision issuing procedure (Law on Administrative Proceedings).

Classification – the data presented in the reports are structured by: *sectors of economic activity* - Codebook of Sectors of Economic Activity (Law on Classification of Sectors of Economic Activity, The Official

Gazette of the Republic of Serbia, no. 104/09), *fields of activity, occupations and level of qualifications* – Unified Nomenclature of Occupations (The Official Gazette of SFRY, No. 31/90) and Codebook of Occupations and Qualifications (The Official Gazette of FRY, 9/98).

Tables 1-3 contain general data on unemployment, vacancies and employment. Tables 4-5 contain aggregated data at group level and individual occupations level. Tables 6-9 and 11-15 contain data on unemployment, vacancies and employment aggregated according to the territorial principle (Republic of Serbia, regions, counties, municipalities – NUTS 3).

**T1 НЕЗАПОСЛЕНОСТ, ПРИЈАВЉЕНЕ ПОТРЕБЕ И ЗАПОШЉАВАЊЕ
ОД 2005 ДО 2012**

**T1 UNEMPLOYMENT, VACANCIES AND EMPLOYMENT
FROM 2005 TO 2012**

Година Year	Незапослена лица (просек) Unemployed persons (average)										Кумулатив Cumulative			
	Незапослена лица* Unemployed persons*		Први пут траже посао First time job seekers		Корисници новчане накнаде Unemployment benefit recipients		Новопријављени на евиденцији Newly registered		Брисани и престанак вођења евиденције Deleted from the register and discontinued record keeping		Пријављене потребе за радницима Registered vacancies	Запошљавање са евиденције Employed from the register		
	Укупно Total	Жене Women	Укупно Total	Жене Women	Укупно Total	Жене Women	Укупно Total	Жене Women	Укупно Total	Жене Women		Укупно Total	Жене Women	
2005	888.386	480.492	467.430	267.810	63.295	...	32.779	15.968	23.129	11.330	602.558	155.912	79.620	
2006	913.293	493.599	467.421	269.820	75.059	...	32.542	15.989	24.695	12.351	707.140	174.900	91.442	
2007	850.004	457.762	419.397	244.709	71.334	...	30.791	14.935	32.841	16.595	758.832	190.457	99.379	
2008	755.935	408.767	360.030	212.525	72.719	...	34.293	16.923	31.774	15.764	790.261	186.196	98.239	
2009	746.605	397.230	280.858	168.619	85.695	34.480	40.299	19.636	31.431	15.891	516.116	156.344	85.430	
2010	744.222	390.516	267.979	158.988	81.896	34.068	39.105	18.953	34.993	17.135	94.418	140.588	75.544	
2011	752.838	393.386	275.039	161.484	64.776	28.642	15.288	7.947	43.600	20.940	52.944	183.452	95.360	
2012	761.834	394.993	270.256	156.779	61.633	28.052	40.119	19.490	47.219	22.291	55.931	205.297	106.558	

1) Национална служба за запошљавање води евиденцију о пријављеним потребама за запошљавањем које подносе послодавци који имају слободне послове у земљи и иностранству у складу са чланом 93. Закона о запошљавању и осигурању за случај незапослености („Службени гласник РС“, бр. 36/2009). Подаци од ДЕЦЕМБРА 2009. године о броју пријављених потреба за запошљавањем нису упоредиви са подацима из периода пре усвајања новог Закона.

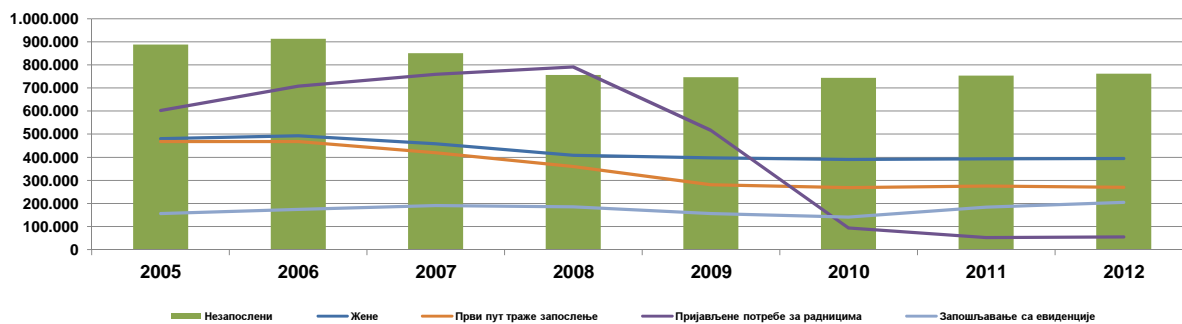
1) The National Employment Service keeps records of the requests for jobmatching services by employers who have vacancies in the country and abroad, in accordance with Article 93 of the Law on Employment and Unemployment Insurance (Official Gazette of the Republic of Serbia, No. 36/2009). The data on the number of requests for jobmatching services from DECEMBER2009 onward are not comparable with the data prior to adoption of the new Law.

2) Национална служба за запошљавање је до ДЕЦЕМБРА 2010. године податке о запошљавању водила на основу поднетих Е-3 Пријава о заснивању-престанку радног односа (Закон о евиденцијама у области рада (“Сл. гласник СРЈ”, бр. 46/96)) достављених од стране послодавца Националној служби. Од ДЕЦЕМБРА 2010. године подаци о запошљавању се преузимају од Републичког завода за здравствено осигурање.

2) Until DECEMBER 2010, the National Employment Service calculated employment figures on the basis of the number of reports filed by employers on the establishment of labour relation with a worker (Law on Records in the Field of Employment, Official Gazette of FRY, No. 46/96). Since DECEMBER 2010, the data on employment is obtained from the National Health Insurance Fund.

3) Због промена начина добијања података о запошљавању (видети фусноту 2), извршена је ретроактивна корекција података у складу са новом процедуром због упоредивости временских серија.

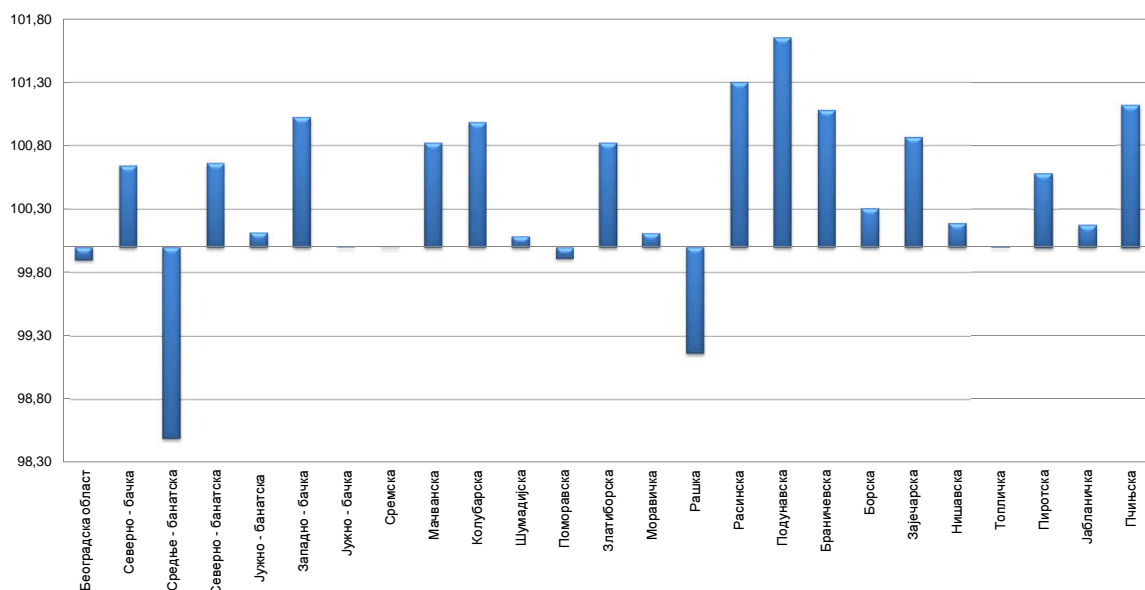
Графикон бр. 1 - Опште карактеристике незапослености, пријављених потреба и запошљавања од 2005. до 2012.
Chart No. 1 - General characteristics of unemployment, vacancies and employment from 2005 to 2012



T6 UNEMPLOYED PERSONS BY MONTHS AND SEX

2012								2013								Индекси Index		
IX		X		XI		XII		I		II		III		III 2013/ III 2012	III 2013/ Ø 2013	III 2013/ II 2013		
Укупно Total	Жене Women	Укупно Total	Жене Women	Укупно Total	Жене Women	Укупно Total	Жене Women	Укупно Total	Жене Women	Укупно Total	Жене Women	Укупно Total	Жене Women					
102.197	56.325	103.291	56.717	104.082	57.134	104.425	57.063	106.504	57.938	107.800	58.122	107.692	57.903	103,80	100,34	99,90		
102.197	56.325	103.291	56.717	104.082	57.134	104.425	57.063	106.504	57.938	107.800	58.122	107.692	57.903	103,80	100,34	99,90		
17.065	8.664	17.099	8.632	17.220	8.652	17.241	8.582	17.785	8.790	18.204	8.941	18.321	9.052	103,50	101,20	100,64		
18.414	8.845	18.593	8.888	18.632	8.873	18.535	8.774	19.174	9.076	19.611	9.278	19.316	9.188	96,76	99,74	98,50		
13.599	6.727	13.538	6.638	13.576	6.619	13.871	6.659	14.376	6.864	14.764	7.105	14.862	7.174	96,26	101,33	100,66		
34.070	17.728	34.235	17.757	34.418	17.782	34.399	17.576	34.869	17.719	35.217	17.838	35.258	17.787	100,87	100,41	100,12		
21.139	9.696	21.320	9.752	21.521	9.843	21.562	9.790	22.095	9.955	22.400	10.011	22.630	10.126	101,79	101,14	101,03		
65.346	34.952	65.307	34.953	66.224	35.352	66.395	35.200	67.632	35.600	68.423	35.843	68.428	35.820	99,57	100,39	100,01		
28.655	14.424	28.804	14.518	28.912	14.498	28.953	14.412	29.274	14.415	29.673	14.504	29.672	14.528	100,12	100,45	100,00		
198.288	101.036	198.896	101.138	200.503	101.619	200.956	100.993	205.205	102.419	208.292	103.520	208.487	103.675	99,92	100,56	100,09		
35.550	18.787	35.621	18.779	35.980	18.828	36.352	18.859	37.245	19.197	37.831	19.439	38.143	19.621	104,14	101,07	100,82		
14.118	7.427	14.209	7.485	14.274	7.470	14.667	7.633	14.981	7.742	15.204	7.834	15.354	7.889	104,85	101,15	100,99		
34.584	19.079	34.716	19.207	34.759	19.308	34.926	19.322	35.498	19.649	35.812	19.747	35.843	19.777	97,60	100,35	100,09		
28.716	15.293	28.594	15.210	28.969	15.342	28.936	15.281	29.439	15.403	29.893	15.583	29.867	15.507	101,21	100,45	99,91		
33.347	17.280	33.117	17.165	32.897	17.066	33.537	17.185	34.335	17.379	34.811	17.510	35.098	17.641	99,50	101,01	100,82		
20.029	10.768	20.331	10.910	20.454	10.984	20.806	11.128	21.740	11.547	22.384	11.832	22.409	11.877	106,99	101,04	100,11		
49.550	26.558	49.052	26.176	48.000	24.998	48.970	25.629	49.524	25.600	50.042	25.677	49.625	25.254	96,69	99,79	99,17		
27.762	14.531	27.304	14.348	27.535	14.474	27.741	14.571	28.476	14.894	28.826	14.984	29.201	15.107	101,63	101,27	101,30		
243.656	129.723	242.944	129.280	242.868	128.470	245.935	129.608	251.238	131.411	254.803	132.606	255.540	132.673	100,69	100,66	100,29		
16.187	8.863	16.383	9.043	16.484	9.020	16.674	9.031	17.197	9.176	17.597	9.311	17.888	9.414	111,12	101,86	101,65		
10.022	5.196	10.115	5.242	10.000	5.180	9.977	5.132	10.361	5.323	10.631	5.409	10.746	5.397	101,33	101,58	101,08		
12.835	6.791	12.657	6.695	12.710	6.756	12.923	6.803	13.143	6.880	13.336	6.958	13.377	6.960	98,99	100,69	100,31		
14.329	6.982	14.416	7.036	14.540	7.096	14.587	7.073	14.929	7.229	15.092	7.247	15.223	7.283	101,06	100,94	100,87		
53.027	26.184	52.934	26.082	52.925	26.027	53.315	25.997	54.682	26.362	55.121	26.344	55.226	26.252	101,76	100,39	100,19		
15.429	7.375	15.543	7.438	15.768	7.510	15.987	7.581	16.390	7.707	16.460	7.727	16.459	7.723	101,83	100,14	99,99		
13.183	6.573	13.171	6.527	13.250	6.536	13.271	6.473	13.773	6.656	13.931	6.636	14.012	6.629	101,46	100,77	100,58		
37.473	17.944	37.354	17.831	37.520	17.819	38.279	18.031	39.294	18.338	39.923	18.518	39.991	18.495	99,23	100,64	100,17		
28.049	14.799	28.101	14.852	27.984	14.755	28.274	14.743	28.964	14.910	29.772	15.221	30.104	15.343	100,50	101,66	101,12		
200.534	100.707	200.674	100.746	201.181	100.699	203.287	100.864	208.733	102.581	211.863	103.371	213.026	103.496	101,55	100,86	100,55		
6.783	3.905	6.872	3.945	6.807	3.925	6.883	3.938	7.058	4.019	7.532	4.221	7.599	4.262	112,93	102,74	100,89		
751.458	391.696	752.678	391.827	755.442	391.848	761.486	392.466	778.739	398.369	790.292	401.841	792.344	402.009	101,23	100,66	100,26		

Графикон бр. 7 - Промена броја незапослених лица за период III 2012. - III 2013. године
Chart No. 7 - Change in the number of the unemployed - III 2012 - III 2013

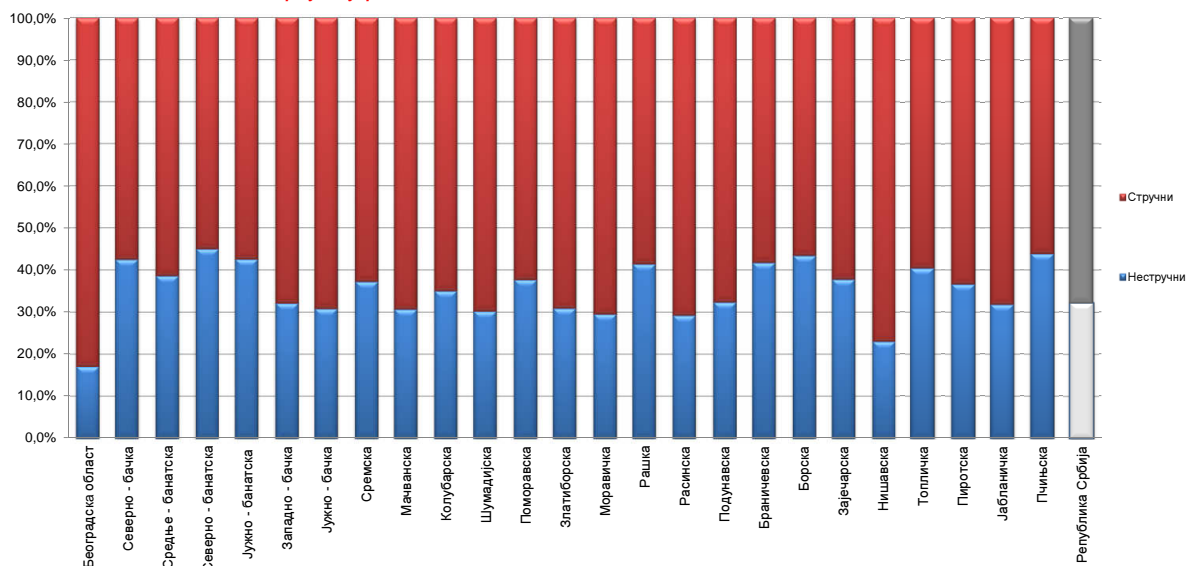


Т7 НЕЗАПОСЛЕНА ЛИЦА ПРЕМА СТЕПЕНУ СТРУЧНЕ СПРЕМЕ И ПОЛУ НА КРАЈУ МАРТА 2013. ГОДИНЕ

Ред. Бр. №	Област/Регион <i>County/Region</i>	Укупно <i>Total</i>	Жене <i>Women</i>	I		II		III		IV	
				Укупно <i>Total</i>	Жене <i>Women</i>	Укупно <i>Total</i>	Жене <i>Women</i>	Укупно <i>Total</i>	Жене <i>Women</i>	Укупно <i>Total</i>	Жене <i>Women</i>
1	Београдска област	107.692	57.903	15.755	7.699	2.691	1.503	21.371	8.150	36.835	21.548
Београдски регион		107.692	57.903	15.755	7.699	2.691	1.503	21.371	8.150	36.835	21.548
2	Северно - бачка	18.321	9.052	6.980	3.274	815	382	4.205	1.762	4.562	2.606
3	Средње - банатска	19.316	9.188	7.015	3.342	452	172	5.215	1.754	4.543	2.702
4	Северно - банатска	14.862	7.174	6.163	2.833	536	238	3.633	1.441	3.414	2.050
5	Јужно - банатска	35.258	17.787	13.073	6.564	1.962	1.010	7.686	2.867	9.252	5.429
6	Западно - бачка	22.630	10.126	6.218	2.711	1.055	450	6.587	2.163	6.679	3.649
7	Јужно - бачка	68.428	35.820	17.265	8.489	3.837	1.966	16.460	6.629	19.432	11.593
8	Сремска	29.672	14.528	9.512	4.553	1.550	742	7.869	3.089	7.576	4.302
Регион Војводине		208.487	103.675	66.226	31.766	10.207	4.960	51.655	19.705	55.458	32.331
9	Мачванска	38.143	19.621	9.604	4.840	2.100	1.151	12.513	5.216	10.279	6.335
10	Колубарска	15.354	7.889	4.386	2.097	1.001	595	4.180	1.664	4.051	2.521
11	Шумадијска	35.843	19.777	8.522	4.651	2.324	1.155	9.667	4.566	10.313	6.648
12	Поморавска	29.867	15.507	10.630	5.541	644	338	7.377	3.147	8.418	4.947
13	Златиборска	35.098	17.641	9.601	4.780	1.259	782	11.643	4.603	8.731	5.285
14	Моравичка	22.409	11.877	5.221	2.325	1.396	905	6.509	2.725	6.307	4.059
15	Рашка	49.625	25.254	18.499	9.638	2.063	1.085	12.291	4.848	11.984	7.007
16	Расинска	29.201	15.107	7.077	3.431	1.460	900	8.118	3.454	8.548	5.057
Регион Шумадије и Западне Србије		255.540	132.673	73.540	37.303	12.247	6.911	72.298	30.223	68.631	41.859
17	Подунавска	17.888	9.414	4.910	2.573	879	335	4.883	2.042	5.255	3.312
18	Браничевска	10.746	5.397	3.857	1.915	635	280	2.428	959	2.687	1.583
19	Борска	13.377	6.960	5.103	2.690	712	370	2.814	1.172	3.571	2.104
20	Зајечарска	15.223	7.283	5.137	2.516	623	285	3.990	1.507	3.865	2.097
21	Нишавска	55.226	26.252	11.301	5.053	1.452	646	15.128	5.679	18.099	9.792
22	Топличка	16.459	7.723	5.696	2.811	972	394	4.222	1.614	4.175	2.175
23	Пиротска	14.012	6.629	4.827	2.240	312	134	3.845	1.519	3.325	1.719
24	Јабланичка	39.991	18.495	12.153	5.802	569	298	13.030	4.866	10.877	5.729
25	Пчињска	30.104	15.343	11.808	6.923	1.415	613	5.870	1.867	8.122	4.338
Регион Јужне и Источне Србије		213.026	103.496	64.792	32.523	7.569	3.355	56.210	21.225	59.976	32.849
Регион Косово и Метохија		7.599	4.262	1.926	1.253	94	64	1.079	415	3.727	2.102
Република Србија		792.344	402.009	222.240	110.545	32.808	16.793	202.614	79.718	224.625	130.688

Графикон бр. 8- Структура незапослених лица према стручношћу по окружним на крају III 2013

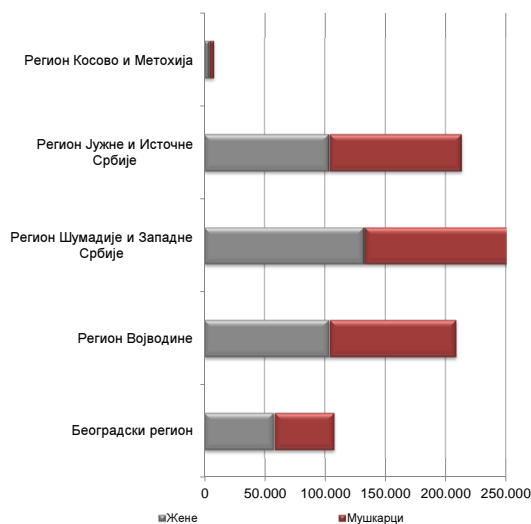
Chart No. 8 - Structure of the unemployed by qualifications and counties in the end of III 2013



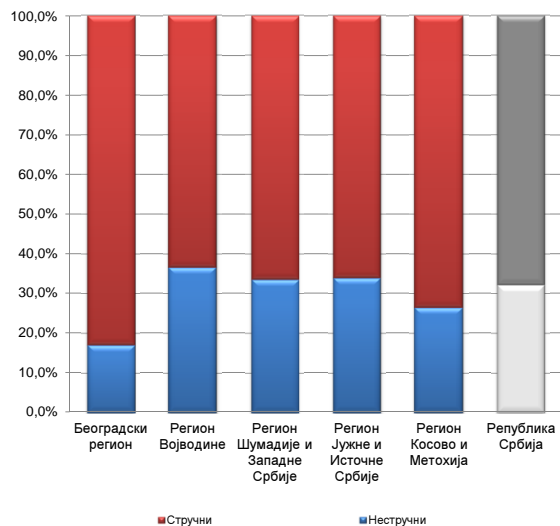
T7 UNEMPLOYED PERSONS BY EDUCATION LEVEL AND SEX IN THE END OF MARCH 2013

V		VI/1		VI/2		VII-1		VII-2		VIII	
Укупно Total	Жене Women	Укупно Total	Жене Women	Укупно Total	Жене Women	Укупно Total	Жене Women	Укупно Total	Жене Women	Укупно Total	Жене Women
1.407	307	6.753	3.911	3.150	1.892	19.301	12.643	390	229	39	21
1.407	307	6.753	3.911	3.150	1.892	19.301	12.643	390	229	39	21
118	28	489	241	237	174	906	580	9	5	0	0
86	25	507	301	382	253	1.105	632	10	7	1	0
72	10	315	180	192	123	529	295	8	4	0	0
261	29	1.032	665	435	273	1.533	940	23	10	1	0
146	14	511	289	278	192	1.138	651	16	7	2	0
606	134	2.242	1.357	1.285	902	7.183	4.676	110	67	8	7
193	21	816	485	578	388	1.562	944	16	4	0	0
1.482	261	5.912	3.518	3.387	2.305	13.956	8.718	192	104	12	7
338	72	1.088	688	701	456	1.510	860	10	3	0	0
120	16	528	347	266	172	817	473	5	4	0	0
869	152	1.186	710	550	357	2.386	1.525	22	11	4	2
306	41	824	492	413	256	1.245	740	9	5	1	0
259	40	1.153	697	631	357	1.808	1.090	13	7	0	0
168	25	650	401	613	404	1.536	1.030	8	3	1	0
364	51	1.107	627	586	370	2.709	1.614	22	14	0	0
314	54	1.238	759	612	390	1.822	1.057	12	5	0	0
2.738	451	7.774	4.721	4.372	2.762	13.833	8.389	101	52	6	2
146	19	681	432	267	163	862	536	5	2	0	0
59	10	363	226	205	125	508	298	3	1	1	0
131	8	358	211	119	68	565	337	4	0	0	0
71	19	605	332	158	93	763	431	10	3	1	0
808	130	2.555	1.414	815	505	5.007	3.001	59	31	2	1
94	10	531	301	213	118	552	300	3	0	1	0
51	15	681	418	249	168	716	411	6	5	0	0
201	59	1176	620	459	281	1511	833	14	7	1	0
78	9	1.054	596	440	264	1.305	728	11	5	1	0
1.639	279	8.004	4.550	2.925	1.785	11.789	6.875	115	54	7	1
16	1	203	101	96	44	452	279	6	3	0	0
7.282	1.299	28.646	16.801	13.930	8.788	59.331	36.904	804	442	64	31

Графикон бр. 9 - Структура незапослених по региоцима и полу на крају III 2013. године
Chart No. 9 - Percentage of unemployed by regions and gender in the end of III 2013



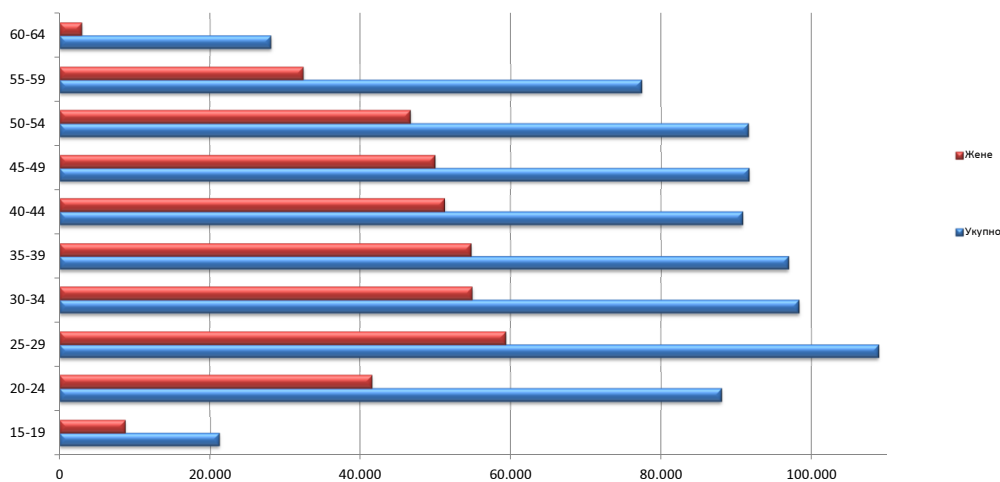
Графикон бр. 9а - Структура незапослених по региоцима и стручности на крају III 2013. године
Chart No. 9a - Structure of unemployed by regions and skill in the end of III 2013



Т8 НЕЗАПОСЛЕНА ЛИЦА ПРЕМА СТАРОСТИ И ПОЛУ НА КРАЈУ МАРТА 2013.ГОДИНЕ

Ред. Бр. No	Област/Регион County/Region	Укупно Total	Жене Women	15-19		20-24		25-29		30-34	
				Укупно Total	Жене Women	Укупно Total	Жене Women	Укупно Total	Жене Women	Укупно Total	Жене Women
1	Београдска област	107.692	57.903	2.179	910	9.615	5.039	16.578	10.071	14.254	8.479
Београдски регион		107.692	57.903	2.179	910	9.615	5.039	16.578	10.071	14.254	8.479
2	Северно - бачка	18.321	9.052	589	257	2.180	1.087	2.356	1.293	2.045	1.151
3	Средње - банатска	19.316	9.188	758	319	2.276	1.047	2.514	1.218	2.264	1.201
4	Северно - банатска	14.862	7.174	629	262	1.858	873	1.886	1.000	1.716	927
5	Јужно - банатска	35.258	17.787	1.064	467	3.920	1.810	4.462	2.466	4.505	2.471
6	Западно - бачка	22.630	10.126	731	277	2.668	1.083	3.109	1.403	2.715	1.284
7	Јужно - бачка	68.428	35.820	1.787	721	6.977	3.405	9.815	5.685	8.952	5.157
8	Сремска	29.672	14.528	966	411	3.389	1.588	3.596	1.946	3.242	1.786
Регион Војводине		208.487	103.675	6.524	2.714	23.268	10.893	27.738	15.011	25.439	13.977
9	Мачванска	38.143	19.621	1.156	467	4.344	2.150	4.769	2.604	4.434	2.528
10	Колубарска	15.354	7.889	524	194	1.955	912	1.939	1.015	1.712	957
11	Шумадијска	35.843	19.777	868	387	3.754	1.978	4.714	2.758	4.245	2.625
12	Поморавска	29.867	15.507	757	336	3.574	1.739	4.002	2.193	3.705	2.069
13	Златиборска	35.098	17.641	723	243	3.828	1.671	4.784	2.476	4.321	2.307
14	Моравичка	22.409	11.877	487	173	2.273	1.131	3.022	1.773	2.632	1.542
15	Рашка	49.625	25.254	1.147	496	6.073	2.841	7.102	3.629	6.605	3.489
16	Расинска	29.201	15.107	632	255	3.110	1.434	4.278	2.288	4.001	2.335
Регион Шумадије и Западне Србије		255.540	132.673	6.294	2.551	28.911	13.856	34.610	18.736	31.655	17.852
17	Подунавска	17.888	9.414	667	238	2.418	1.144	2.453	1.324	2.290	1.353
18	Браничевска	10.746	5.397	445	170	1.546	709	1.486	764	1.236	726
19	Борска	13.377	6.960	420	167	1.597	720	1.869	1.008	1.664	914
20	Зајечарска	15.223	7.283	406	182	1.545	689	1.937	938	1.863	963
21	Нишавска	55.226	26.252	1.239	518	6.130	2.623	7.746	3.913	6.995	3.611
22	Топличка	16.459	7.723	498	208	2.070	889	2.024	1.059	1.817	963
23	Пиротска	14.012	6.629	321	129	1.434	634	1.757	877	1.547	844
24	Јабланичка	39.991	18.495	1.076	418	4.299	1.901	4.944	2.413	4.696	2.402
25	Пчињска	30.104	15.343	758	318	3.315	1.571	4.038	2.249	3.668	2.093
Регион Јужне и Источне Србије		213.026	103.496	5.830	2.348	24.354	10.880	28.254	14.545	25.776	13.869
Регион Косово и Метохија		7.599	4.262	310	154	1.814	855	1.726	944	1.150	677
Република Србија		792.344	402.009	21.137	8.677	87.963	41.524	108.907	59.307	98.272	54.853

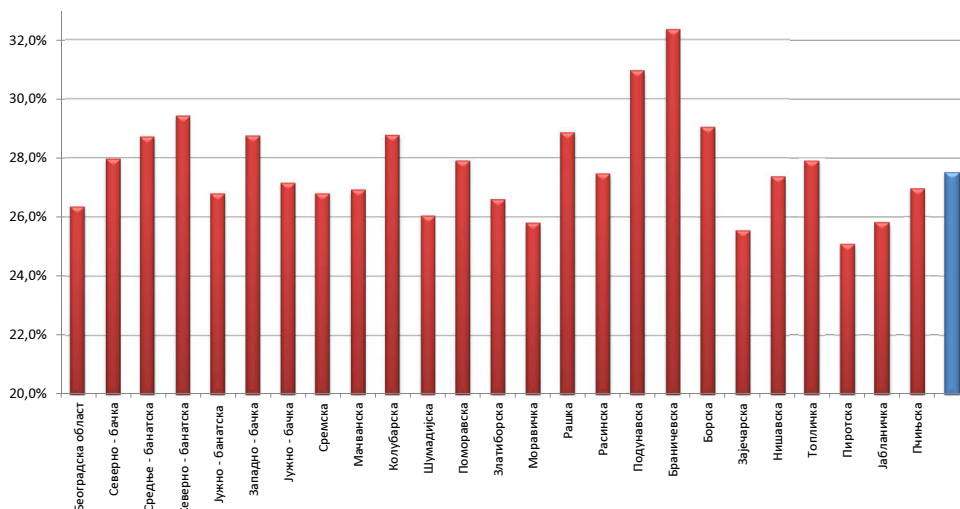
Графикон бр. 10 - Незапослена лица према старости и полу на крају III 2013. године
Chart No. 10 - Unemployed persons by age and gender in the end of III 2013



T8 UNEMPLOYED PERSONS BY AGE AND SEX IN THE END OF MARCH 2013

35-39		40-44		45-49		50-54		55-59		60-64	
Укупно Total	Жене Women	Укупно Total	Жене Women	Укупно Total	Жене Women	Укупно Total	Жене Women	Укупно Total	Жене Women	Укупно Total	Жене Women
12.701	7.396	11.558	6.761	11.853	6.574	12.793	6.888	12.035	5.442	4.126	343
12.701	7.396	11.558	6.761	11.853	6.574	12.793	6.888	12.035	5.442	4.126	343
1.994	1.131	1.930	1.082	2.270	1.183	2.278	1.082	1.905	726	774	60
2.265	1.223	2.203	1.136	2.319	1.193	2.220	1.064	1.827	722	670	65
1.753	993	1.636	852	1.751	897	1.780	817	1.371	511	482	42
4.509	2.530	4.244	2.334	3.827	2.076	3.831	1.968	3.562	1.510	1.334	155
2.786	1.385	2.798	1.452	2.955	1.482	2.597	1.157	1.760	571	511	32
8.291	4.852	7.939	4.494	8.163	4.536	7.843	4.047	6.427	2.678	2.234	245
3.400	1.889	3.325	1.861	3.555	1.876	3.832	1.848	3.231	1.245	1.136	78
24.998	14.003	24.075	13.211	24.840	13.243	24.381	11.983	20.083	7.963	7.141	677
4.812	2.754	4.378	2.529	4.503	2.526	4.715	2.395	3.717	1.513	1.315	155
1.663	963	1.667	997	1.796	1.034	2.006	1.061	1.578	704	514	52
4.128	2.487	3.826	2.350	4.018	2.375	4.664	2.639	4.231	1.968	1.395	210
3.641	2.043	3.280	1.924	3.075	1.714	3.209	1.745	3.354	1.567	1.270	177
4.411	2.452	4.368	2.456	4.487	2.519	4.287	2.223	2.928	1.217	961	77
2.731	1.654	2.628	1.528	2.548	1.430	2.879	1.537	2.406	1.063	803	46
6.695	3.735	6.089	3.484	5.643	3.131	5.037	2.580	3.825	1.649	1.409	220
3.987	2.383	3.399	1.952	2.943	1.640	3.011	1.500	2.778	1.213	1.062	107
32.068	18.471	29.635	17.220	29.013	16.369	29.808	15.680	24.817	10.894	8.729	1.044
2.229	1.343	2.034	1.229	1.824	1.054	1.808	974	1.584	684	581	71
1.320	762	1.162	633	1.062	598	1.006	519	1.037	469	446	47
1.663	975	1.531	874	1.514	875	1.442	782	1.265	587	412	58
1.784	948	1.742	955	1.716	923	1.827	929	1.695	699	708	57
6.717	3.509	6.110	3.324	6.440	3.421	6.288	3.070	5.465	2.102	2.096	161
1.979	1.058	1.860	969	2.078	1.047	1.908	866	1.559	579	666	85
1.560	869	1.617	877	1.722	842	1.928	953	1.533	567	593	37
5.126	2.608	4.893	2.551	5.118	2.577	4.693	2.131	3.599	1.291	1.547	203
3.935	2.237	4.055	2.207	3.971	2.041	3.233	1.573	2.302	925	829	129
26.313	14.309	25.004	13.619	25.445	13.378	24.133	11.797	20.039	7.903	7.878	848
785	503	547	383	433	289	398	245	325	164	111	48
96.865	54.682	90.819	51.194	91.584	49.853	91.513	46.593	77.299	32.366	27.985	2.960

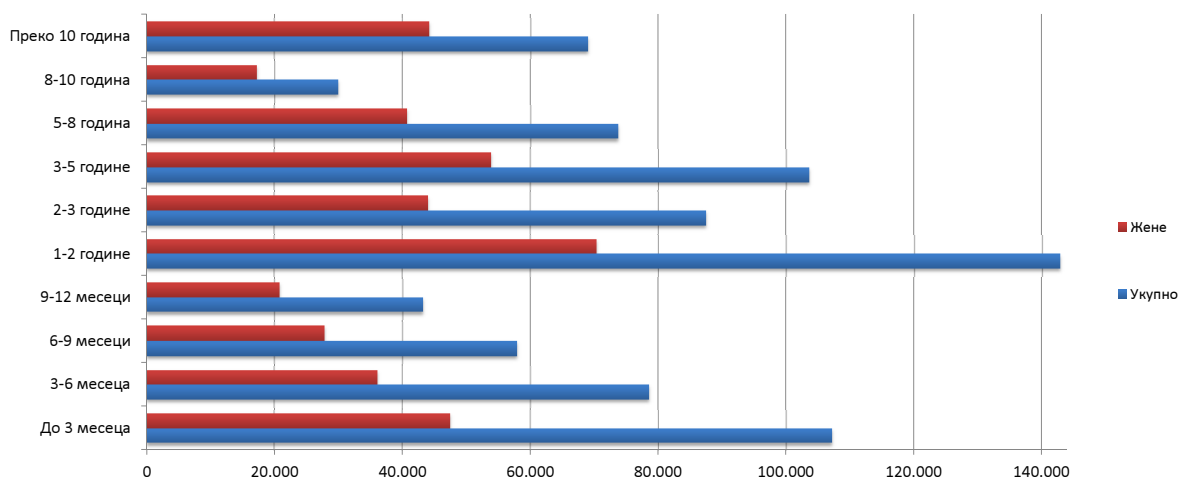
Графикон бр. 10а - Незапослена лица до 30 година старости по окрузима на крају III 2013. године
 Chart No. 10a - Unemployed up to 30 years of age by counties in the end of III 2013



**T9 НЕЗАПОСЛЕНА ЛИЦА ПРЕМА ТРАЈАЊУ НЕЗАПОСЛЕНОСТИ И ПОЛУ
НА КРАЈУ МАРТА 2013. ГОДИНЕ**

Ред. Бр. No	Област/Регион County/Region	Укупно Total	Жене Women	До 3 месеца to 3 months		3-6 месеци 3-6 months		6-9 месеци 6-9 months		9-12 месеци 9-12 months	
				Укупно Total	Жене Women	Укупно Total	Жене Women	Укупно Total	Жене Women	Укупно Total	Жене Women
1	Београдска област	107.692	57.903	17.420	8.422	12.856	6.622	9.292	4.890	6.262	3.318
	Београдски регион	107.692	57.903	17.420	8.422	12.856	6.622	9.292	4.890	6.262	3.318
2	Северно - бачка	18.321	9.052	3.120	1.434	2.237	977	1.689	839	1.253	575
3	Средње - банатска	19.316	9.188	3.749	1.661	2.586	1.081	1.860	824	1.056	488
4	Северно - банатска	14.862	7.174	2.435	1.046	1.757	724	1.329	632	893	397
5	Јужно - банатска	35.258	17.787	4.473	2.021	3.356	1.422	2.563	1.170	1.890	916
6	Западно - бачка	22.630	10.126	3.464	1.500	2.356	974	1.773	754	1.396	578
7	Јужно - бачка	68.428	35.820	9.412	4.407	7.089	3.427	5.098	2.524	3.682	1.788
8	Сремска	29.672	14.528	4.431	1.903	3.208	1.498	2.590	1.243	1.839	899
	Регион Војводине	208.487	103.675	31.084	13.972	22.589	10.103	16.902	7.986	12.009	5.641
9	Мачванска	38.143	19.621	4.687	2.114	3.557	1.504	2.741	1.271	2.025	955
10	Колубарска	15.354	7.889	2.170	989	1.720	801	1.272	620	988	500
11	Шумадијска	35.843	19.777	4.270	1.953	3.152	1.597	2.319	1.177	1.845	975
12	Поморавска	29.867	15.507	3.252	1.404	2.434	1.111	1.922	930	1.344	630
13	Златиборска	35.098	17.641	4.732	1.982	3.414	1.550	2.405	1.165	1.755	858
14	Моравичка	22.409	11.877	3.520	1.692	2.375	1.166	1.548	795	1.175	610
15	Рашка	49.625	25.254	4.421	1.803	3.413	1.609	2.548	1.188	2.231	1.032
16	Расинска	29.201	15.107	3.147	1.379	2.325	1.132	1.747	829	1.345	668
	Регион Шумадије и Западне Србије	255.540	132.673	30.199	13.316	22.390	10.470	16.502	7.975	12.708	6.228
17	Подунавска	17.888	9.414	2.922	1.215	1.889	849	1.404	693	1.441	627
18	Браничевска	10.746	5.397	1.837	812	1.170	549	936	469	689	316
19	Борска	13.377	6.960	1.793	774	1.272	572	1.128	581	854	457
20	Зајечарска	15.223	7.283	1.800	755	1.355	573	1.007	445	770	344
21	Нишавска	55.226	26.252	6.093	2.415	4.903	2.123	3.827	1.669	3.051	1.384
22	Топличка	16.459	7.723	1.560	622	1.541	646	1.062	485	747	311
23	Пиротска	14.012	6.629	2.087	840	1.400	537	1.025	469	787	333
24	Јабланичка	39.991	18.495	4.386	1.711	3.159	1.285	2.198	959	1.656	714
25	Пчињска	30.104	15.343	4.865	2.042	3.368	1.486	2.031	956	1.792	903
	Регион Јужне и Источне Србије	213.026	103.496	27.343	11.186	20.057	8.620	14.618	6.726	11.787	5.389
	Регион Косово и Метохија	7.599	4.262	1.006	477	535	245	396	219	285	150
	Република Србија	792.344	402.009	107.051	47.372	78.428	36.061	57.710	27.796	43.051	20.726

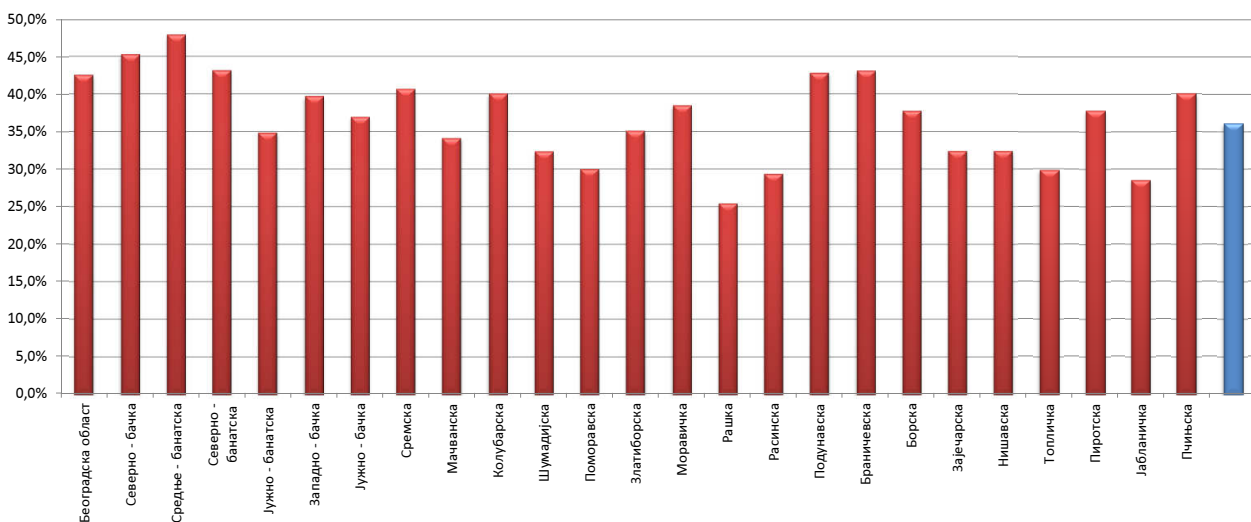
Графикон бр. 11- Незапослена лица према трајању незапослености и полу на крају III 2013. године
Chart No. 11- Unemployed persons by duration of unemployment and gender in the end of III 2013



**T9 UNEMPLOYED PERSONS BY DURATION OF UNEMPLOYMENT AND SEX
IN THE END OF MARCH 2013**

1-2 године 1-2 years		2-3 године 2-3 years		3-5 године 3-5 years		5-8 година 5-8 years		8-10 година 8-10 years		Преко 10 година Over 10 years	
Укупно Total	Жене Women	Укупно Total	Жене Women	Укупно Total	Жене Women	Укупно Total	Жене Women	Укупно Total	Жене Women	Укупно Total	Жене Women
20.927	11.469	11.942	6.620	11.961	6.671	7.516	4.266	3.420	1.930	6.096	3.695
20.927	11.469	11.942	6.620	11.961	6.671	7.516	4.266	3.420	1.930	6.096	3.695
3.809	1.998	1.816	898	2.177	1.094	963	524	438	221	819	492
3.214	1.552	1.894	916	2.206	1.165	1.199	595	437	255	1.115	651
2.922	1.419	1.416	704	1.726	859	1.051	569	398	228	935	596
5.989	2.876	3.524	1.729	4.670	2.430	3.593	1.954	1.384	777	3.816	2.492
4.229	1.790	2.660	1.125	2.791	1.305	1.886	940	670	338	1.405	822
12.918	6.615	8.059	4.204	9.356	5.182	5.724	3.335	2.412	1.422	4.678	2.916
5.732	2.746	3.320	1.663	3.616	1.793	1.938	992	993	576	2.005	1.215
38.813	18.996	22.689	11.239	26.542	13.828	16.354	8.909	6.732	3.817	14.773	9.184
7.027	3.490	3.735	1.885	4.936	2.626	3.463	1.943	1.771	1.071	4.201	2.762
2.863	1.455	1.859	923	1.927	1.114	984	570	576	321	995	596
6.232	3.174	4.399	2.401	4.302	2.457	4.124	2.399	1.165	729	4.035	2.915
5.105	2.533	3.070	1.601	4.678	2.479	3.584	1.986	1.308	748	3.170	2.085
5.776	2.874	3.867	2.020	3.884	1.966	3.486	1.819	1.608	900	4.171	2.507
3.676	1.943	2.640	1.499	3.085	1.633	2.105	1.134	963	540	1.322	865
7.922	3.750	5.556	2.679	7.114	3.537	5.595	2.959	2.787	1.560	8.038	5.137
5.049	2.489	3.377	1.566	4.167	2.171	3.228	1.787	1.217	721	3.599	2.365
43.650	21.708	28.503	14.574	34.093	17.983	26.569	14.597	11.395	6.590	29.531	19.232
3.179	1.691	1.709	971	1.942	1.098	1.509	954	716	440	1.177	876
2.129	1.018	1.148	590	1.191	688	809	452	299	166	538	337
2.482	1.224	1.348	672	1.604	862	1.298	724	486	312	1.112	782
2.935	1.375	1.781	836	2.192	994	1.582	849	571	322	1.230	790
10.897	4.877	5.996	2.617	7.900	3.801	5.933	3.216	1.943	1.086	4.683	3.064
2.798	1.255	2.325	1.058	2.307	1.095	2.103	1.066	715	370	1.301	815
2.190	945	1.337	645	2.125	1.027	1.586	949	368	183	1.107	701
6.711	2.792	4.440	2.016	7.480	3.441	4.694	2.443	1.274	684	3.993	2.450
5.111	2.504	3.291	1.692	3.403	1.825	2.568	1.559	1.373	923	2.302	1.453
38.432	17.681	23.375	11.097	30.144	14.831	22.082	12.212	7.745	4.486	17.443	11.268
957	467	896	480	821	443	1.153	692	524	337	1.026	752
142.779	70.321	87.405	44.010	103.561	53.756	73.674	40.676	29.816	17.160	68.869	44.131

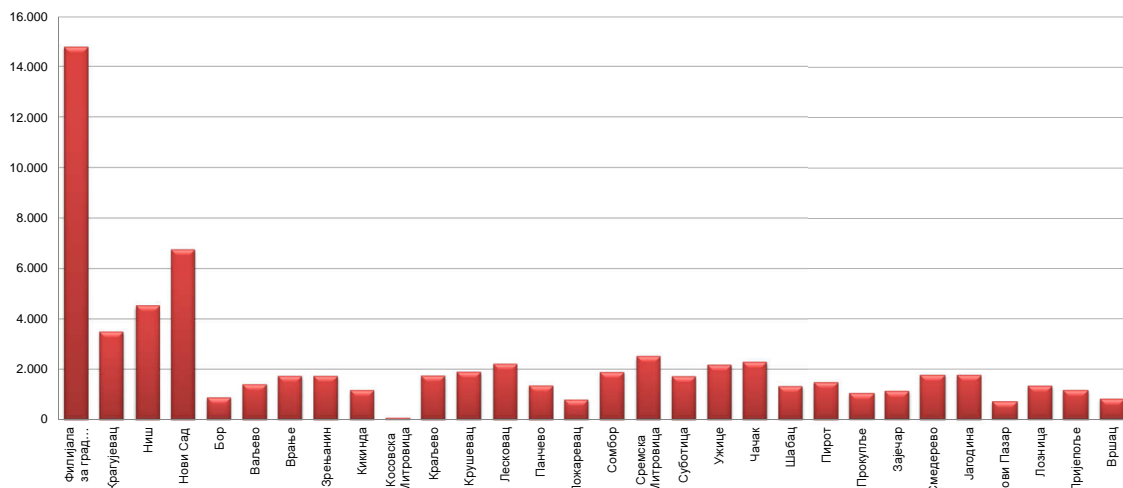
Графикон бр. 11а - Учешће незапослених до 1 године у укупном броју незапослених лица на крају III 2013 године
Chart No. 11a - Participation of the unemployed (up to 1 year) by duration of unemployment in the end of III 2013



T10 КОРИСНИЦИ НОВЧАНЕ НАКНАДЕ ПО МЕСЕЦИМА И ПОЛУ

Редни број №	Филијала Branchoffice	Ø 2013.		2012											
				III		IV		V		VI		VII		VIII	
		Укупно Total	Жене Women	Укупно Total	Жене Women	Укупно Total	Жене Women	Укупно Total	Жене Women	Укупно Total	Жене Women	Укупно Total	Жене Women	Укупно Total	Жене Women
1	Филијала за град Београд	15.802	7.913	14.505	7.173	15.057	7.491	14.721	7.385	0	0	14.481	7.307	14.483	7.379
2	Крагујевац	3.832	1.701	3.463	1.457	3.511	1.476	3.504	1.457	0	0	3.474	1.415	3.480	1.438
3	Ниш	4.940	2.162	4.644	1.979	4.772	2.078	4.746	2.075	1	0	4.691	2.076	4.640	2.072
4	Нови Сад	7.034	3.239	7.100	3.158	7.338	3.284	7.092	3.185	0	0	6.939	3.122	6.631	2.989
5	Бор	988	493	885	437	869	420	862	415	0	0	841	407	822	406
6	Ваљево	1.500	671	1.487	635	1.469	624	1.407	614	0	0	1.358	584	1.343	587
7	Врање	1.859	757	1.930	745	1.974	774	1.800	676	0	0	1.692	647	1.627	659
8	Зрењанин	2.041	848	1.899	839	1.788	782	1.695	757	0	0	1.603	720	1.489	696
9	Киkindа	1.444	617	1.592	625	1.589	635	1.327	563	0	0	1.228	523	1.031	450
10	Косовска Митровица	71	24	52	17	51	19	51	22	0	0	42	16	39	15
11	Краљево	1.893	896	1.859	882	1.860	869	1.797	834	0	0	1.741	800	1.711	775
12	Крушевац	2.141	1.006	2.161	1.008	2.130	964	2.042	921	0	0	2.019	897	1.971	873
13	Лесковац	2.634	947	2.310	854	2.374	883	2.384	935	0	0	2.303	900	2.252	852
14	Панчево	1.567	624	1.403	611	1.497	648	1.346	568	0	0	1.347	567	1.384	591
15	Пожаревац	863	415	821	400	866	424	804	375	0	0	773	336	791	348
16	Сомбор	1.920	832	1.850	766	2.196	908	1.978	827	0	0	2.069	888	2.160	964
17	Сремска Митровица	2.582	1.152	2.579	1.140	2.596	1.175	2.454	1.119	0	0	2.394	1.106	2.337	1.084
18	Суботица	1.878	849	1.756	890	1.917	968	1.971	991	0	0	1.780	906	1.820	915
19	Ужице	2.568	1.237	2.179	1.087	2.206	1.088	2.227	1.091	0	0	2.105	1.045	2.084	1.036
20	Чачак	2.648	1.298	1.830	886	2.060	974	2.014	932	0	0	2.119	1.016	1.985	952
21	Шабац	1.600	598	1.397	607	1.408	605	1.300	549	0	0	1.205	505	1.198	529
22	Пирот	1.644	638	1.122	440	1.157	456	1.122	445	0	0	1.127	441	1.176	473
23	Прокупље	1.226	446	944	380	936	380	898	364	0	0	830	326	811	315
24	Зајечар	1.224	558	1.138	529	1.090	501	1.038	460	0	0	1.045	449	1.011	425
25	Смедерево	1.859	684	1.463	664	1.502	672	1.739	721	0	0	1.796	704	1.857	715
26	Јагодина	1.956	852	1.733	774	1.778	787	1.720	783	0	0	1.710	769	1.647	734
27	Нови Пазар	750	279	555	212	618	242	583	222	0	0	589	219	624	204
28	Лозница	1.530	596	1.366	520	1.432	557	1.394	534	0	0	1.314	501	1.353	523
29	Пријеполје	1.284	626	957	450	1.031	481	1.108	527	0	0	945	461	983	494
30	Вршац	820	329	714	327	725	336	705	335	0	0	660	285	653	283
Република Србија		74.099	33.287	67.694	30.492	69.797	31.501	67.829	30.682	1	0	66.220	29.938	65.393	29.776

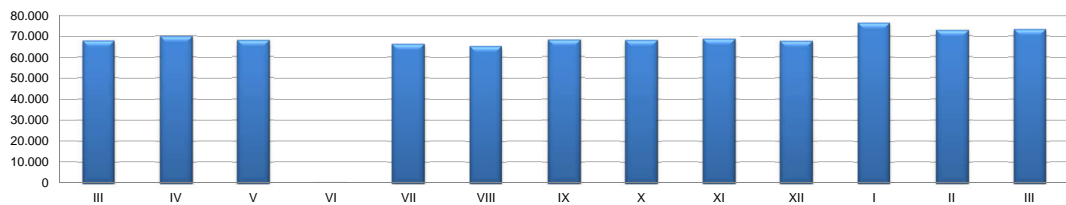
Графикон бр. 12 - Корисници новчане накнаде по филијалама III 2012 - III 2013. године
Chart No. 12 - Unemployment benefit recipients by branchoffice III 2012 - III 2013



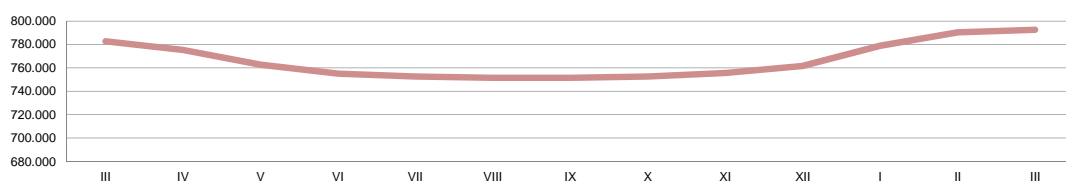
T10 UNEMPLOYMENT BENEFIT RECIPIENTS BY MONTH AND SEX

2012								2013						Индекси Index		
IX		X		XI		XII		I		II		III		III 2013/ III 2012	III 2013/ Ø 2013	III 2013/ II 2013
Укупно Total	Жене Women	Укупно Total	Жене Women	Укупно Total	Жене Women	Укупно Total	Жене Women	Укупно Total	Жене Women	Укупно Total	Жене Women	Укупно Total	Жене Women			
15.119	7.846	14.889	7.754	14.990	7.787	14.785	7.571	16.709	8.456	15.477	7.708	15.221	7.574	104,94	96,32	98,35
3.588	1.529	3.617	1.562	3.575	1.560	3.493	1.514	3.901	1.720	3.805	1.712	3.791	1.672	109,47	98,92	99,63
4.727	2.137	4.738	2.159	4.736	2.169	4.537	2.047	5.224	2.356	4.829	2.083	4.767	2.046	102,65	96,50	98,72
6.944	3.111	7.000	3.176	6.999	3.205	6.746	3.128	7.290	3.400	6.794	3.101	7.019	3.215	98,86	99,78	103,31
860	428	870	426	911	456	879	442	1.043	522	956	482	966	476	109,15	97,74	101,05
1.349	579	1.369	588	1.387	604	1.412	626	1.471	659	1.503	667	1.525	688	102,56	101,69	101,46
1.751	735	1.727	751	1.773	794	1.734	780	1.913	829	1.791	721	1.874	722	97,10	100,79	104,63
1.585	694	1.615	661	1.601	658	1.741	659	1.990	777	2.056	874	2.078	892	109,43	101,80	101,07
1.130	510	1.147	515	1.168	536	1.174	529	1.423	618	1.423	600	1.487	632	93,40	102,95	104,50
38	16	51	23	71	34	77	31	81	31	65	19	66	21	126,92	93,40	101,54
1.795	840	1.794	841	1.784	841	1.756	800	1.958	931	1.834	864	1.886	892	101,45	99,65	102,84
2.020	890	1.978	877	1.994	901	1.897	864	2.232	1.033	2.085	990	2.107	995	97,50	98,40	101,06
2.324	917	2.265	914	2.293	922	2.216	873	2.663	1.014	2.578	889	2.661	939	115,19	101,03	103,22
1.352	579	1.421	601	1.499	617	1.356	540	1.566	643	1.421	545	1.713	684	122,10	109,34	120,55
832	392	835	406	825	397	800	399	868	417	859	426	862	402	104,99	99,88	100,35
2.029	870	1.996	849	1.889	801	1.889	806	2.063	894	1.748	736	1.949	865	105,35	101,51	111,50
2.578	1.171	2.654	1.210	2.619	1.193	2.526	1.147	2.748	1.232	2.528	1.123	2.469	1.101	95,73	95,64	97,67
1.806	896	1.718	813	1.718	815	1.720	816	1.984	916	1.838	835	1.813	795	103,25	96,52	98,64
2.065	1.014	2.094	1.020	2.133	1.067	2.177	1.075	2.651	1.309	2.550	1.209	2.503	1.194	114,87	97,47	98,16
2.128	1.039	2.254	1.117	2.317	1.112	2.293	1.113	2.478	1.221	2.694	1.324	2.772	1.350	151,48	104,68	102,90
1.233	530	1.263	518	1.322	551	1.332	557	1.660	627	1.579	585	1.561	583	111,74	97,56	98,86
1.290	543	1.497	654	1.447	622	1.488	589	1.654	631	1.659	637	1.618	646	144,21	98,44	97,53
881	358	948	380	963	382	1.008	395	1.198	439	1.194	432	1.286	468	136,23	104,89	107,71
1.072	461	1.026	436	1.049	463	1.099	495	1.277	586	1.189	542	1.205	545	105,89	98,47	101,35
1.906	767	1.877	755	1.868	778	1.751	694	1.980	751	1.843	668	1.755	632	119,96	94,39	95,23
1.680	765	1.669	757	1.709	779	1.748	793	1.978	900	1.913	816	1.977	839	114,08	101,07	103,35
700	278	682	274	716	286	695	266	781	299	738	270	732	269	131,89	97,56	99,19
1.357	550	1.320	525	1.306	519	1.300	486	1.561	590	1.513	588	1.517	611	111,05	99,13	100,26
1.067	555	1.080	569	1.130	627	1.150	614	1.316	683	1.283	629	1.252	566	130,83	97,53	97,58
753	312	803	305	812	310	799	295	852	324	809	332	799	332	111,90	97,44	98,76
67.959	31.312	68.197	31.436	68.604	31.786	67.578	30.944	76.513	34.808	72.554	32.407	73.231	32.646	108,18	98,83	100,93

Графикон бр. 12 а - Корисници новчане накнаде и незапослени по месецима у периоду III 2012 - III 2013. године
Chart No. 12 a - Unemployment benefit recipients by month in period III 2012 - III 2013



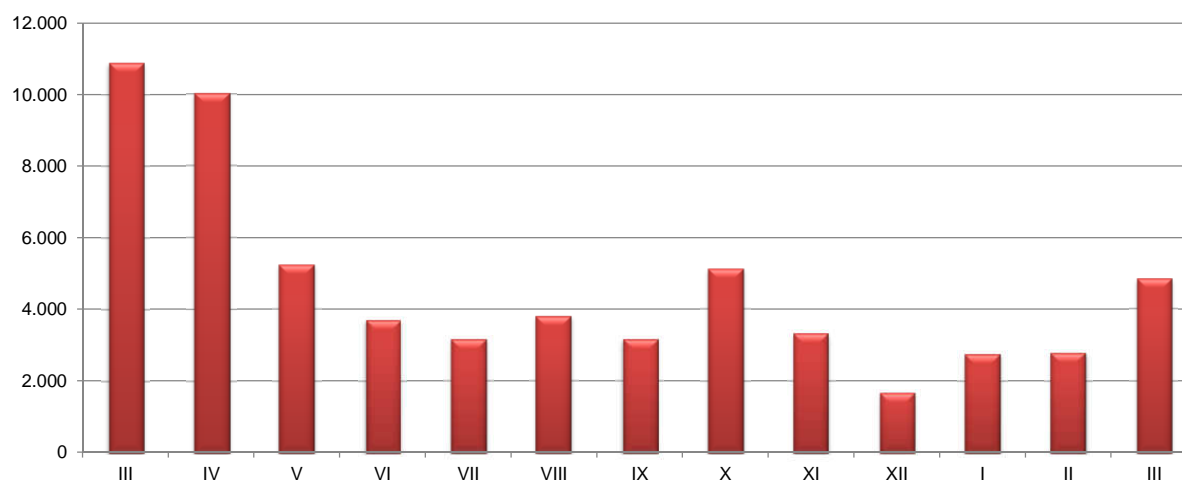
Незапослени



T11 ПРИЈАВЉЕНЕ ПОТРЕБЕ ЗА ЗАПОШЉАВАЊЕМ ПО МЕСЕЦИМА

Редни број <i>No</i>	Област <i>County</i>	Ø 2013	2012				
			III	IV	V	VI	VII
1	Београдска област	651	1.730	2.149	1.186	936	1.110
Београдски регион		651	1.730	2.149	1.186	936	1.110
2	Северно - бачка	84	434	219	87	97	66
3	Средње - банатска	21	181	291	217	170	105
4	Северно - банатска	105	611	298	83	40	143
5	Јужно - банатска	47	333	321	146	50	71
6	Западно - бачка	100	462	356	56	114	76
7	Јужно - бачка	214	771	1.031	361	444	372
8	Сремска	103	479	266	183	134	107
Регион Војводине		672	3.271	2.782	1.133	1.049	940
9	Мачванска	69	598	392	303	130	119
10	Колубарска	94	279	295	143	151	88
11	Шумадијска	160	437	450	891	204	128
12	Поморавска	116	413	378	178	50	47
13	Златиборска	70	694	665	155	57	78
14	Моравичка	120	370	63	114	121	68
15	Рашка	68	375	576	233	139	104
16	Расинска	30	264	341	77	73	75
Регион Шумадије и Западне Србије		727	3.430	3.160	2.094	925	707
17	Подунавска	95	370	64	30	142	50
18	Браничевска	61	268	253	52	125	42
19	Борска	39	368	123	161	96	44
20	Зајечарска	9	355	74	62	52	20
21	Нишавска	112	544	607	301	238	103
22	Топличка	10	116	185	42	3	0
23	Пиротска	195	194	261	82	76	102
24	Јабланичка	18	108	144	18	23	12
25	Пчињска	5	83	220	71	32	24
Регион Јужне и Источне Србије		542	2.406	1.931	819	787	397
Регион Косово и Метохија		0	55	3	0	0	0
Република Србија		2.591	10.892	10.025	5.232	3.697	3.154

Графикон бр. 13 - Пријављене потребе за запошљавањем у периоду III 2012 - III 2013
Chart No. 13 - Requests for jobmatching services in vacancy filling in period III 2012 - III 2013



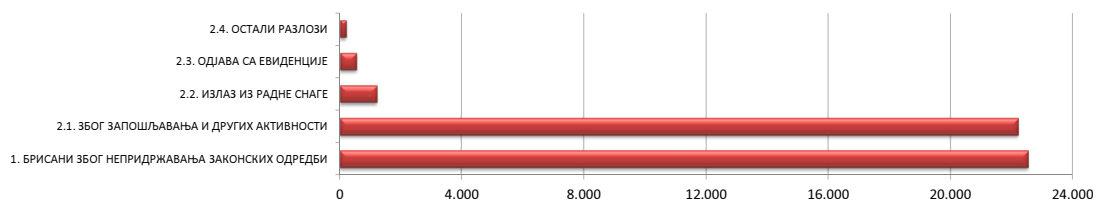
T11 REQUESTS FOR JOBMATCHING SERVICES IN VACANCY FILLING BY MONTHS

2012					2013			Индекс <i>Index</i>
VIII	IX	X	XI	XII	I	II	III	III 2013/ III 2012
1.092	651	1.060	931	610	753	956	893	51,62
1.092	651	1.060	931	610	753	956	893	51,62
30	133	101	205	24	115	75	144	33,18
78	86	247	21	17	19	34	31	17,13
77	72	45	199	15	43	24	351	57,45
68	45	78	27	30	101	52	35	10,51
80	54	64	42	22	45	48	305	66,02
283	388	286	294	151	225	229	400	51,88
130	74	63	85	32	62	64	287	59,92
746	852	884	873	291	610	526	1.553	47,48
176	209	83	65	67	65	102	109	18,23
85	89	178	231	72	122	136	117	41,94
469	255	384	180	52	216	121	301	68,88
106	128	73	71	86	114	196	154	37,29
84	66	415	158	61	104	69	108	15,56
75	61	114	63	42	75	205	200	54,05
163	170	283	122	68	64	83	126	33,60
103	82	252	91	37	28	47	45	17,05
1.261	1.060	1.782	981	485	788	959	1.160	33,82
54	38	203	11	28	87	44	247	66,76
207	43	111	29	22	70	23	150	55,97
60	50	52	53	26	28	33	93	25,27
18	11	50	10	40	10	12	13	3,66
136	201	555	145	83	92	99	258	47,43
13	7	68	4	13	31	4	3	2,59
148	103	184	172	50	254	84	443	228,35
28	70	13	83	3	14	36	21	19,44
20	66	156	22	8	8	6	4	4,82
684	589	1.392	529	273	594	341	1.232	51,21
0	0	0	2	1	0	0	0	/
3.783	3.152	5.118	3.316	1.660	2.745	2.782	4.838	44,42

**T14 БРИСАНИ И ПРЕСТАНАК ВОЂЕЊА ЕВИДЕНЦИЈЕ ПРЕМА РАЗЛОЗИМА И ТРАЈАЊУ НЕЗАПОСЛЕНОСТИ
ТОКОМ МАРТА 2013. ГОДИНЕ**

Разлози брисања и престанка вођења евиденције	Укупно <i>Total</i>		Трајање незапослености			
	Укупно <i>Total</i>	Жене <i>Women</i>	До 3 месеца <i>to 3 months</i>	3-6 месеци <i>3-6 months</i>	6-9 месеци <i>6-9 months</i>	9-12 месеци <i>9-12 months</i>
УКУПНО	46.642	21.993	13.317	6.920	4.429	3.068
1. БРИСАНИ ЗБОГ НЕПРИДРЖАВАЊА ЗАКОНСКИХ ОДРЕДБИ	22.533	10.369	6.257	3.405	2.133	1.455
1.1. Када незапослено лице одбије рад на привременим и повременим пословима	0	0	0	0	0	0
1.2. Када незапослено лице на евиденцији Националне службе обавља рад без уговора о раду код послодавца	4	1	0	1	0	0
1.3. Када се незапослено лице неоправдано не јави, или се не одазове на позив организације за запошљавање	18.544	8.717	3.175	3.243	1.953	1.409
1.4. Када незапослено лице на захтев Националне службе не достави доказ о активном тржењу посла	145	64	1	5	73	10
1.5. Када се незапослено лице не јави послодавцу коме га је упутила Национална служба	17	13	4	2	1	2
1.6. Када незапослено лице одбије додатно образовање и обуку	41	15	18	8	2	0
1.7. Када незапослено лице својом кривицом прекине, односно не заврши додатно образовање и обуку	59	27	26	5	6	4
1.8. Када незапослено лице одбије да прихвати понуђено учешће у програму активних мера за запошљавање	193	90	126	18	13	3
1.9. Када се незапослено лице не одазове на индивидуални разговор	3.526	1.439	2.906	122	85	27
1.10. Када се незапослено лице не одазове на групни разговор	0	0	0	0	0	0
1.11. Када незапослено лице одбије да прихвати понуђено одговарајуће запослење	4	3	1	1	0	0
1.12 MOR - када незапослено лице одбије да прихвати понуђено учешће у програму Пројекта	0	0	0	0	0	0
1.13 YEM - када незапослено лице одбије да прихвати понуђено учешће у програму Пројекта	0	0	0	0	0	0
1.14 PRO - када незапослено лице одбије да прихвати понуђено учешће у програму Пројекта	0	0	0	0	0	0
2. ПРЕСТАНАК ВОЂЕЊА ЕВИДЕНЦИЈЕ	24.109	11.624	7.060	3.515	2.296	1.613
2.1. ЗБОГ ЗАПОШЉАВАЊА И ДРУГИХ АКТИВНОСТИ	22.206	10.920	6.831	3.375	2.180	1.512
2.1.1 Када незапослено лице заснује пуни радни однос са пуним радним временом на неодређено време	3.642	1.970	816	577	386	290
2.1.2. Када незапослено лице заснује пуни радни однос са пуним радним временом на одређено време	10.108	5.236	3.867	1.541	969	579
2.1.3. Када незап. лице оснује предузеће или радњу, или почне да се бави пољ. као јединим или основним занимањем и обавезно је на осигурање по основу катастарског прихода	125	50	45	19	10	5
2.1.4. Када незапослено лице оснује самосталну делатност средствима НСЗ	11	3	7	4	0	0
2.1.5. Када незапослено лице оде на рад у иностранство, а не поднесе захтев за посредовањем у Србији	2	2	0	1	0	0
2.1.6. Када незапослено лице заснује пуни радни однос са непуним радним временом на одређено време	407	299	117	66	52	33
2.1.7. Када незапослено лице заснује пуни радни однос са непуним рад. временом на неодређено време	24	11	4	5	2	4
2.1.8. Привремени и повремени послови	7.887	3.349	1975	1162	761	601
2.2. ИЗЛАЗ ИЗ РАДНЕ СНАГЕ	1.193	336	105	90	76	74
2.2.1. Када незапослено лице у складу са одговарајућим законским прописима постане потпуно неспособно за рад	10	4	1	3	0	0
2.2.2. Када незапослено лице ступи на издржавање казне затвора, или буде примљено у установу ради изречене мере безбедности, васпитне или заштитне мере, у трајању дужем од 6 месеци	8	0	1	2	2	0
2.2.3. У другим случајевима предвиђеним законом или другим општим актом	208	86	37	21	13	11
2.2.4. Када незапослено лице наврши 65 година живота	275	27	8	10	6	10
2.2.5. Када незапослено лице испуни услове за остваривање права на старосну пензију, или оствари право на породичну или инвалидску пензију	575	199	26	37	33	45
2.2.6. Када незапослено лице стекне својство редовног ученика или студента више школе или основних студија	11	5	6	1	2	1
2.2.9 Када је незапослено лице на одслужењу или дослужењу војног рока	92	11	23	15	20	5
2.2.10 Када је незапослено лице на издржавању казне затвора, изреченој мери безбедности, васпитној или заштитној мери у трајању до шест месеци	10	0	3	1	0	1
2.2.11 У случају када је незапослени или његов бранич друг упућен на рад у иностранство у оквиру међународно-техничке или просветно-културне сарадње у дипломатска, конзуларна и друга представништва	4	4	0	0	0	1
2.3. ОДЈАВА СА ЕВИДЕНЦИЈЕ	513	269	99	25	25	16
2.3.1 Када се незапослено лице само одјави са евиденције организације за запошљавање	513	269	99	25	25	16
2.4. ОСТАЛИ РАЗЛОЗИ	197	99	25	25	15	11
2.4.1 У случају смрти незапосленог лица	58	8	7	3	3	6
2.4.2 У случају пресељења незапосленог лица	133	85	17	22	12	5
2.4.3 Када незапосленим страном држављанину и лицу без држављанства престане одобрење за стални или привремени боравак	6	6	1	0	0	0

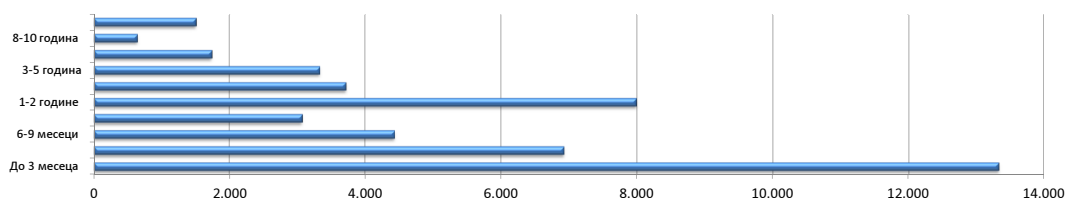
Графикон бр. 14 - Брисани и престанак вођења евиденције према разлозима
Chart No. 14 - Persons deleted from the register and discontinued record keeping by reasons



T14 PERSONS DELETED FROM THE UNEMPLOYMENT REGISTER AND DISCONTINUED RECORD KEEPING BY REASONS AND DURATION OF UNEMPLOYMENT DURING MARCH OF 2013

Duration of unemployment						Reasons for deletion from the unemployment register and discontinued record keeping
1-2 године 1-2 years	2-3 године 2-3 years	3-5 године 3-5 years	5-8 година 5-8 years	8-10 година 8-10 years	Преко 10 година Over 10 years	
7.987	3.711	3.326	1.735	644	1.505	TOTAL
3.615	1.738	1.645	1.026	415	844	1. DELETION DUE TO NON-COMPLIANCE TO LEGAL PROVISIONS
0	0	0	0	0	0	1.1. When an unempl. person refuses to accept an offered temporary and occasional job
1	2	0	0	0	0	1.2. When an unempl. person registered in the National Employment Service works for an employer without a labour contract
3.428	1.633	1.568	976	388	771	1.3. When an unempl. person fails to come to an interview without justification, having been invited by the employment organisation
23	12	8	5	1	7	1.4. When an unempl. person fails to provide evidence of active job seeking at the request of the NES
4	0	3	0	0	1	1.5. When an unempl. person fails to show up to an interview with the employer having been sent by the NES
5	1	4	1	0	2	1.6. When an unempl. person refuses to go to vocational education and training courses
5	5	3	4	0	1	1.7. When an unempl. person terminates, or fails to complete vocational education and training as a result of his/her own culpability
13	7	3	4	5	1	1.8. When an unempl. person refuses to accept offered participation in a programme of ALMM
136	78	54	36	21	61	1.9. When an unempl. person fails to come to an individual interview
0	0	0	0	0	0	1.10. When an unempl. person fails to come to a group session
0	0	2	0	0	0	1.11. When an unempl. person refuses to accept offered appropriate job
0	0	0	0	0	0	1.12 MOR- when an unemployed person refuses to accept the offered participation in a Project's programme
0	0	0	0	0	0	1.13 YEM - when an unemployed person refuses to accept the offered participation in a Project's programme
0	0	0	0	0	0	1.14 PRO - when an unemployed person refuses to accept the offered participation in a Project's programme
4.372	1.973	1.681	709	229	661	2. DISCONTINUED RECORD KEEPING
3.799	1.854	1.523	610	167	355	2.1. WHEN RECRUITED OR OTHER ACTIVITIES
693	340	323	117	39	61	2.1.1. When an unemployed person enters a full-time labour relation with an indefinite term contract
1.464	718	564	219	63	124	2.1.2. When an unemployed person enters a full-time labour relation with a fixed-term contract
19	5	9	6	1	6	2.1.3. When an unempl. person establishes a company or an enterprise, or starts to work in agriculture as his/her only or basic occupation and is compulsory to be insured on account of the cadaster revenue
0	0	0	0	0	0	2.1.4. When an unempl. person establishes enterprise through NES subsidies
0	0	0	1	0	0	2.1.5. When an unempl. person goes to work abroad, and does not file a request for job placement services in Serbia and Montenegro
62	42	21	7	2	5	2.1.6. When an unemployed person enters a part-time labour relation with an indefinite term contract
1	2	5	1	0	0	2.1.7. When an unemployed person enters a part-time labour relation with a fixed-term contract
1560	747	601	259	62	159	Temporary and occasional jobs
477	78	100	75	43	75	2.2. LEAVING THE LABOUR FORCE
1	1	1	1	2	0	2.2.1. When an unempl. person becomes completely incapable for work according to the relevant legal provisions
1	1	0	0	1	0	2.2.2. When an unempl. person begins serving his/her time in prison, or is committed into an institution on account of a pronounced measure of safety, reform or protection, for a period longer than 6 months
50	26	27	9	6	8	2.2.3. In other cases as stipulated by law or other general documents
71	14	49	45	23	39	2.2.4. When an unemployed person has turned 65 years of age
331	26	20	18	11	28	2.2.5. When an unempl. person has met the conditions for retirement on account of age, or the conditions for a family or disability pension
0	0	0	1	0	0	2.2.6. When an unempl. person has acquired the status of a regular student of a college or a basic university course
22	6	0	1	0	0	2.2.9 When the unemployed person is serving the compulsory military service.
1	3	1	0	0	0	2.2.10 When the unemployed person is serving a sentence of imprisonment, security measure, correctional or protective measure, lasting up to six months
0	1	2	0	0	0	2.2.11 In the case when the unemployed person, or his/her spouse, has been sent abroad as part of an international-technical or educational-cultural cooperation to work in diplomatic, consular or other offices.
54	21	32	16	16	209	2.3. DELETION AT THE REQUEST OF THE CLIENT
54	21	32	16	16	209	2.3.1. When an unempl. person files a request to be deleted from the unemployment register
42	20	26	8	3	22	2.4. OTHER REASONS
8	6	12	1	2	10	2.4.1. In the case of death of the unemployed person
32	13	14	6	0	12	2.4.2. In the case when the unemployed person has moved to other place of residence
2	1	0	1	1	0	2.4.3. When the permission for permanent residence or temporary stay has expired to an unempl. foreigner or a person without citizenship

Графикон бр. 15 - Брисани и престанак вођења евиденције према дужици трајања незапослености
Chart No. 15 - Persons deleted from the register and discontinued record keeping by duration of unemployment



Регион/Област/Град-општина <i>Region/County/municipality</i>	Период <i>Period</i>												
	Стање на крају месеца <i>Situation at the end of the considered month</i>		У месецу <i>In month</i>										
	Незапослена лица <i>Unemployed persons</i>		Новопријављени <i>Newly registered</i>		Пријављене потребе за запошљавањем <i>Requests for jobmatching services in vacancy filling</i>			Запошљавање <i>Filled vacancies</i>				Запослени са евиденције <i>Recruited from the register</i>	
	Укупно <i>Total</i>	Жене <i>Women</i>	Укупно <i>Total</i>	Жене <i>Women</i>	Укупно <i>Total</i>	Неодређено <i>Indefinite term</i>	Одређено <i>Fixed-term</i>	Укупно <i>Total</i>	Жене <i>Women</i>	Неодређено <i>Indefinite term</i>	Одређено <i>Fixed-term</i>	Укупно <i>Total</i>	Жене <i>Women</i>
Регион Косово и Метохија	7.599	4.262	259	145	0	0	0	384	168	88	296	53	25
Косовска	391	245	17	9	0	0	0	47	21	23	24	2	1
Глоговац	0	0	0	0	0	0	0	0	0	0	0	0	0
Качаник	0	0	0	0	0	0	0	0	0	0	0	0	0
Косово Поље	54	29	0	0	0	0	0	1	1	1	0	0	0
Липљан	11	6	0	0	0	0	0	10	6	2	8	0	0
Обилић	317	204	16	9	0	0	0	3	1	2	1	1	0
Подујево	1	1	0	0	0	0	0	0	0	0	0	0	0
Приштина - град	4	3	0	0	0	0	0	25	9	14	11	1	1
Урошевац	2	1	1	0	0	0	0	0	0	0	0	0	0
Штимље	0	0	0	0	0	0	0	1	0	1	0	0	0
Штрпце	2	1	0	0	0	0	0	7	4	3	4	0	0
Пеќка	206	103	9	5	0	0	0	12	6	6	6	3	2
Дечани	0	0	0	0	0	0	0	0	0	0	0	0	0
Ђаковица	0	0	0	0	0	0	0	1	1	1	0	0	0
Исток	155	83	7	5	0	0	0	0	0	0	0	0	0
Клина	49	20	1	0	0	0	0	5	3	2	3	3	2
Пећ	2	0	1	0	0	0	0	6	2	3	3	0	0
Призренска	156	87	7	5	0	0	0	8	5	4	4	0	0
Ораховац	154	87	7	5	0	0	0	2	2	1	1	0	0
Призрен	2	0	0	0	0	0	0	3	2	3	0	0	0
Сува Река	0	0	0	0	0	0	0	0	0	0	0	0	0
Гора	0	0	0	0	0	0	0	3	1	0	3	0	0
Косовско - митровачка	6.845	3.826	226	126	0	0	0	226	104	40	186	48	22
Вучитрн	458	264	11	5	0	0	0	3	1	2	1	2	1
Зубин Поток	1.138	648	20	12	0	0	0	14	10	3	11	8	6
Лепосавић	2.334	1.353	79	47	0	0	0	83	22	10	73	29	9
Србица	36	30	0	0	0	0	0	1	0	1	0	0	0
Косовска Митровица	1.971	1.081	80	38	0	0	0	96	56	15	81	4	3
Звечан	908	450	36	24	0	0	0	29	15	9	20	5	3
Косовско - поморавска	1	1	0	0	0	0	0	91	32	15	76	0	0
Витина	0	0	0	0	0	0	0	24	7	3	21	0	0
Гњилане	0	0	0	0	0	0	0	43	16	7	36	0	0
Косовска Каменица	1	1	0	0	0	0	0	21	8	4	17	0	0
Ново Брдо	0	0	0	0	0	0	0	3	1	1	2	0	0
Република Србија	792.344	402.009	40.736	19.337	4.838	991	3.435	92.051	41.735	19.710	72.341	17.862	9.357

Издавач
Национална служба за запошљавање
Београд, Краља Милутина 8

За издавача
Дејан Јовановић, директор

Билтен припремили
Одељење за анализу и статистику

Уредник
Никола Атанацковић

Телефони за контакт:
011/29-29-551
011/29-29-562

Факс:
011/29-29-625
E-mail: bilten@nsz.gov.rs

Интернет адреса:
www.nsz.gov.rs

ISSN 1451-3226



РЕПУБЛИКА СРБИЈА
НАЦИОНАЛНА СЛУЖБА
ЗА ЗАПОШЉАВАЊЕ
www.nsz.gov.rs